

# 华富益鑫灵活配置混合型证券投资基金 2021 年第 1 季度报告

2021 年 3 月 31 日

基金管理人：华富基金管理有限公司

基金托管人：中国工商银行股份有限公司

报告送出日期：2021 年 4 月 22 日

## § 1 重要提示

基金管理人的董事会及董事保证本报告所载资料不存在虚假记载、误导性陈述或重大遗漏，并对其内容的真实性、准确性和完整性承担个别及连带责任。

基金托管人中国工商银行股份有限公司根据本基金合同规定，于 2021 年 04 月 21 日复核了本报告中的财务指标、净值表现和投资组合报告等内容，保证复核内容不存在虚假记载、误导性陈述或者重大遗漏。

基金管理人承诺以诚实信用、勤勉尽责的原则管理和运用基金资产，但不保证基金一定盈利。

基金的过往业绩并不代表其未来表现。投资有风险，投资者在作出投资决策前应仔细阅读本基金的招募说明书。

本报告中财务资料未经审计。

本报告期自 2021 年 01 月 01 日起至 2021 年 03 月 31 日止。

## § 2 基金产品概况

基金简称	华富益鑫灵活配置混合
基金主代码	002728
交易代码	002728
基金运作方式	契约型开放式
基金合同生效日	2016 年 9 月 7 日
报告期末基金份额总额	507,981,072.25 份
投资目标	在严格控制风险的前提下，追求超越业绩比较基准的投资回报，力争实现基金资产的长期稳健增值。
投资策略	本基金投资策略的基本思想是在充分控制风险的前提下实现高收益。依据风险-收益-投资策略关系原理，本基金采用包括资产配置策略、行业配置策略和个股精选策略在内的多层次复合投资策略进行实际投资，高层策略作用是规避风险，低层策略用于提高收益。
业绩比较基准	沪深 300 指数收益率×50%+上证国债指数收益率×50%
风险收益特征	本基金为混合型基金，属于中等收益风险特征的基金，其长期平均风险和预期收益率低于股票型基金，高于债券型基金、货币市场基金。
基金管理人	华富基金管理有限公司

基金托管人	中国工商银行股份有限公司	
下属分级基金的基金简称	华富益鑫灵活配置混合 A	华富益鑫灵活配置混合 C
下属分级基金的交易代码	002728	002729
报告期末下属分级基金的份额总额	308,796,916.61 份	199,184,155.64 份

### § 3 主要财务指标和基金净值表现

#### 3.1 主要财务指标

单位：人民币元

主要财务指标	报告期（2021 年 1 月 1 日-2021 年 3 月 31 日）	
	华富益鑫灵活配置混合 A	华富益鑫灵活配置混合 C
1. 本期已实现收益	13,304,546.25	8,867,459.01
2. 本期利润	3,724,613.51	2,548,534.89
3. 加权平均基金份额本期利润	0.0116	0.0114
4. 期末基金资产净值	392,143,014.79	244,572,681.01
5. 期末基金份额净值	1.270	1.228

注：1、本期已实现收益指基金本期利息收入、投资收益、其他收入（不含公允价值变动收益）扣除相关费用后的余额，本期利润为本期已实现收益加上本期公允价值变动收益。

2、所述基金业绩指标不包括持有人认购或交易基金的各项费用，计入费用后实际收益水平要低于所列数字。

#### 3.2 基金净值表现

##### 3.2.1 基金份额净值增长率及其与同期业绩比较基准收益率的比较

华富益鑫灵活配置混合 A

阶段	净值增长率①	净值增长率标准差②	业绩比较基准收益率③	业绩比较基准收益率标准差④	①-③	②-④
过去三个月	0.94%	0.31%	-1.00%	0.80%	1.94%	-0.49%
过去六个月	5.79%	0.27%	5.81%	0.66%	-0.02%	-0.39%
过去一年	14.71%	0.30%	18.92%	0.66%	-4.21%	-0.36%
过去三年	31.29%	0.26%	23.49%	0.69%	7.80%	-0.43%
自基金合同生效起至今	61.22%	0.27%	35.28%	0.60%	25.94%	-0.33%

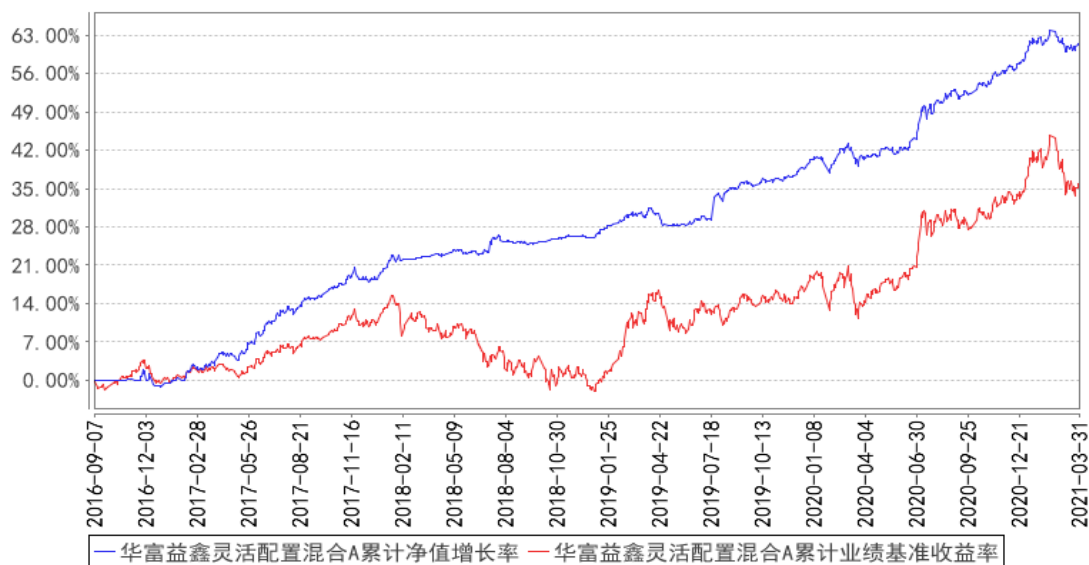
华富益鑫灵活配置混合 C

阶段	净值增长率①	净值增长率标准差②	业绩比较基准收益率③	业绩比较基准收益率标准差④	①-③	②-④
过去三个月	0.89%	0.31%	-1.00%	0.80%	1.89%	-0.49%
过去六个月	5.73%	0.27%	5.81%	0.66%	-0.08%	-0.39%
过去一年	14.45%	0.30%	18.92%	0.66%	-4.47%	-0.36%
过去三年	28.83%	0.26%	23.49%	0.69%	5.34%	-0.43%
自基金合同生效起至今	56.91%	0.26%	35.28%	0.60%	21.63%	-0.34%

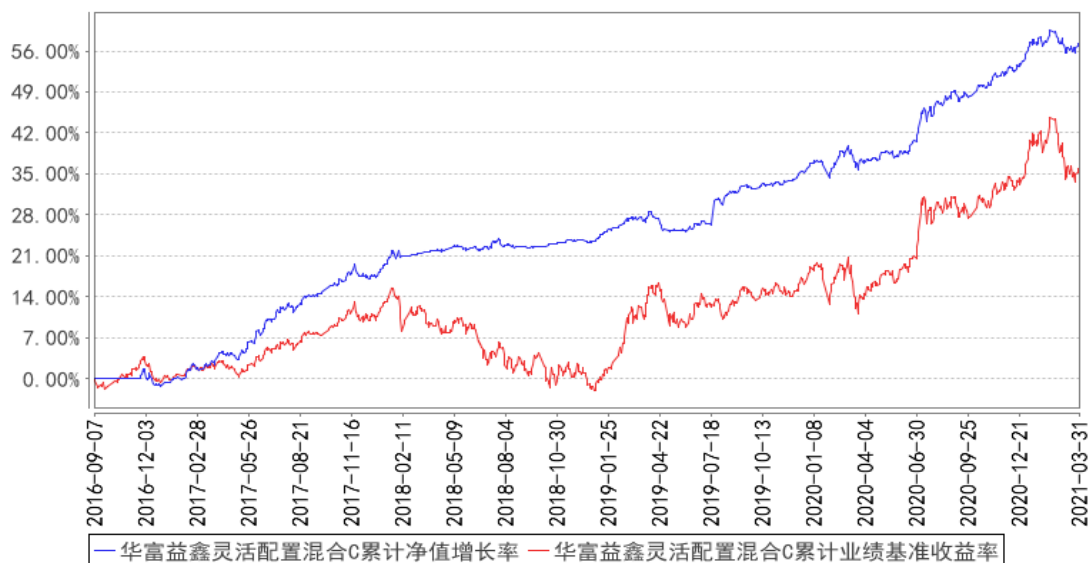
注：本基金业绩比较基准收益率=沪深 300 指数收益率×50%+上证国债指数收益率×50%。

### 3.2.2 自基金合同生效以来基金累计净值增长率变动及其与同期业绩比较基准收益率变动的比较

华富益鑫灵活配置混合A累计净值增长率与同期业绩比较基准收益率的历史走势对比图



华富益鑫灵活配置混合C累计净值增长率与同期业绩比较基准收益率的历史走势对比图



注：根据《华富益鑫灵活配置混合型证券投资基金基金合同》的规定，本基金的资产配置范围为：股票资产占基金资产的 0%-95%，权证投资比例不得超过基金资产净值的 3%，保持现金或者到期日在一年以内的政府债券投资比例合计不低于基金资产净值的 5%。如法律法规或监管机构以后允许基金投资其他品种，基金管理人在履行适当程序后，可以将其纳入投资范围。本基金建仓期为 2016 年 9 月 7 日到 2017 年 3 月 7 日，建仓期结束时各项资产配置比例符合合同约定。本报告期内，本基金严格执行了《华富益鑫灵活配置混合型证券投资基金基金合同》的相关规定。

## § 4 管理人报告

### 4.1 基金经理（或基金经理小组）简介

姓名	职务	任本基金的基金经理期限		证券从业年限	说明
		任职日期	离任日期		
张惠	华富益鑫灵活配置混合型基金基金经理、华富永鑫灵活配置混合型基金基金经理、华富安享债券型基金基金经	2016年9月7日	-	十四年	合肥工业大学产业经济学硕士、研究生学历，2007年6月加入华富基金管理有限公司，先后担任研究发展部助理行业研究员、行业研究员、固收研究员，2012年5月21日至2014年3月19日任华富策略精选混合型基金经理助理，2014年3月20日至2014年11月18日任华富保本混合型基金经理助理，2016年6月28日至2017年7月5日任华富灵活配置混合型基金经理，2015年3月16日至2018年3月22日任华富旺财保本混合型基金经理，2016年11月17日至

理、华富恒利债券型基金基金经理、华富安鑫债券型基金基金经理、华富安福债券型基金基金经理、华富星玉衡一年定期开放混合型基金经理、华富弘鑫灵活配置混合型基金经理、固定收益部总监助理				2018 年 6 月 19 日任华富永鑫灵活配置型基金基金经理,2016 年 8 月 26 日至 2018 年 8 月 1 日任华富元鑫灵活配置混合型基金基金经理。
--	--	--	--	--

注：这里的任职日期指公司作出决定之日。证券从业年限的计算标准上，证券从业的含义遵从行业协会《证券业从业人员资格管理办法》的相关规定。

#### 4.2 管理人对报告期内本基金运作合规守信情况的说明

本报告期内，本基金管理人认真遵循《中华人民共和国证券投资基金法》及相关法律法规，对本基金的管理始终按照基金合同、招募说明书的要求和公司制度的规定进行。本基金的交易行为合法合规，未发现异常情况；相关信息披露真实、完整、准确、及时；基金各种账户类、申购赎回、注册登记业务均按规定的程序进行，未出现重大违法违规或违反基金合同的行为。

#### 4.3 公平交易专项说明

##### 4.3.1 公平交易制度的执行情况

本基金管理人根据中国证监会《证券投资基金管理公司公平交易制度指导意见》等相关法规要求，结合实际情况，制定了《华富基金管理有限公司公平交易管理制度》，对证券的一级市场

申购、二级市场交易相关的研究分析、投资决策、授权、交易执行、业绩评估等投资管理环节全部纳入公平交易管理中，实行事前控制、事中监控、事后分析反馈的流程化管理。在制度和流程上确保各组合享有同等信息知情权、均等交易机会，并保持各组合的独立投资决策权。

本报告期内，公司公平交易制度总体执行情况良好。

#### 4.3.2 异常交易行为的专项说明

本报告期内未发现本基金存在异常交易行为。本基金报告期内不存在参与的交易所公开竞价同日反向交易成交较少的单边交易量超过该证券当日成交量的 5% 的情形。

#### 4.4 报告期内基金的投资策略和运作分析

2021 年一季度，国内经济整体仍在扩张区间。3 月 PMI 在季节下行后回升至 51.9%，新订单、出口订单、生产等分项均较 2 月走高。企业盈利较为强劲，1-2 月规模以上工业企业营收同比增长 45.5%，利润同比增长 179%，利润的高增同时包含着量的回升（工业增加值同比 35.1%）、价的上行（PPI 今年 1-2 月 1.0%、去年同期-0.2%）、营业收入利润率的改善（2020 年 1-2 月 3.5%，2021 年 1-2 月 6.6%）。库存周期方面，工业企业产成品库存同比升至 8.6%，各行业库存数据显示整体库存周期处于补库存阶段，其中补库最为明显的为上游资源品（煤炭、石油、黑色、有色）以及中下游设备（通用设备、专用设备、汽车、铁路船舶航空、TMT 设备、电气设备）。融资环境方面，2 月信贷与社融增量比较超预期，作为融资周期锚的社融增速由 1 月的 13% 升至 13.3%，属于阶段性非趋势性反弹，3 月开始仍大概率回落。通胀方面，2 月 PPI 强于预期单月同比达到 1.7%，二季度通胀大概率继续上行，市场预期高点 PPI 超过 4.5%。总体而言，融资环境逐渐收紧、企业盈利持续改善、制造业补库存、PPI 通胀趋势上行，总体而言国内经济处于扩张转向过热的过程中。

海外宏观主线主要在美债、疫苗和中美关系三个方面。疫情方面，美国日度新增下行至 5 万例左右，部分欧洲国家升级，法、德、西班牙等国新增仍较高；土耳其、巴西、印度、阿根廷等新兴市场疫情也继续升级。疫苗方面，全球多地疫苗接种加速，以色列、英国、智利、美国等地疫苗接种率领先，欧元区的疫苗接种进度依然落后。海外流动性方面，随着美国疫苗加速以及财政刺激逐步落地，美元出现趋势性回升，美债利率升破 1.7% 关口，市场对于美联储于下半年缩减 QE 的预计逐渐强烈。中美方面，中美冲突有所升级，市场此前显著“高估了拜登政府的友好”，短期看中美之间尚未从政治冲突实质升级至经济层面，中长期看中美关系竞争与合作并行是大趋

势。

从国内资本市场的表现来看，一季度 A 股市场冲高回落，宽幅震荡，“核心资产”抱团短期瓦解，低估值金融周期股表现相对活跃，市场风格趋于均衡，估值分化有所收敛；转债市场也呈现出震荡和分化走势，中低价位转债大幅震荡，偏股高价转债也冲高回落；债券市场表现相对稳健，利率债窄幅波动，信用债相对偏强。

一季度，本基金继续配置高等级短久期的债券以票息为主杠杆为辅的策略，权益资产方面配置部分低估值高分红的稳定收益类股票，同时积极参与科创板和创业板新股以获取超额收益。

展望二季度，宏观政策预期仍将保持相对稳定，继续实施积极的财政政策和稳健的货币政策，短期内政策面大幅转向的可能性仍然偏低。虽然社融拐点可能已经出现，但经济有望继续修复，基本面进入扩张期，PPI 上行也将带动企业部门整体盈利的进一步改善。全年来看，随着经济修复甚至出现过热，宽松的政策还是会随着经济修复逐步退出，进一步转向偏紧。全球来看，随着疫苗的大规模推广以及拜登政府推行的大规模经济和财政刺激政策，欧美日等国经济也在逐渐修复，美元和美债逐步上行。整体而言，市场处在经济将呈现出企业主动补库存、盈利扩张，中性温和再通胀叠加信用环境收紧的格局，海外则逐渐呈现疫后修复爬坡叠加全球通胀上行的格局。从资产配置角度，当前股债估值性价比较为均衡，债券资产赔率改善但胜率不足，投资时机略偏左侧，风险资产估值分化有所收敛，结构性机会更为突出，胜率仍在操作难度加大；但中期来看随着政策收紧和经济下行压力加大，股债可能迎来切换。

本基金短期仍将维持中性的风险资产配置思路，主要根据公司盈利和估值匹配程度来进行个股的选择；纯债部分将继续保持以获取票息收入为主的中短久期债券配置思路。中期而言，本基金将考虑逐步拉长债券久期和增加偏债品种配置，股票仓位仍会坚持以基本面和业绩驱动为主的投资理念，寻找具有估值优势或拥有优势赛道具备长期成长性的企业。本基金仍将坚持在较低风险程度下，认真研究各个投资领域潜在的机会，相对积极地做好配置策略，均衡投资，降低业绩波动，力争为基金持有人获取合理的投资收益。

#### 4.5 报告期内基金的业绩表现

本基金于 2016 年 9 月 7 日正式成立。截止到 2021 年 3 月 31 日，华富益鑫 A 类基金份额净值为 1.270 元，累计份额净值为 1.566 元，本报告期的份额累计净值增长率为 0.94%，同期业绩比较基准收益率为-1.00%；华富益鑫 C 基金份额净值为 1.228 元，累计份额净值为 1.524 元，本报告期的份额累计净值增长率为 0.89%，同期业绩比较基准收益率为-1.00%。



#### 4.6 报告期内基金持有人数或基金资产净值预警说明

本报告期内，本基金不存在连续二十个工作日出现基金份额持有人数量不满二百人或者基金资产净值低于五千万元的情形。

### § 5 投资组合报告

#### 5.1 报告期末基金资产组合情况

序号	项目	金额（元）	占基金总资产的比例（%）
1	权益投资	140,959,135.03	18.76
	其中：股票	140,959,135.03	18.76
2	基金投资	-	-
3	固定收益投资	594,305,328.86	79.11
	其中：债券	594,305,328.86	79.11
	资产支持证券	-	-
4	贵金属投资	-	-
5	金融衍生品投资	-	-
6	买入返售金融资产	-	-
	其中：买断式回购的买入返售金融资产	-	-
7	银行存款和结算备付金合计	3,299,969.76	0.44
8	其他资产	12,718,983.98	1.69
9	合计	751,283,417.63	100.00

#### 5.2 报告期末按行业分类的股票投资组合

##### 5.2.1 报告期末按行业分类的境内股票投资组合

代码	行业类别	公允价值（元）	占基金资产净值比例（%）
A	农、林、牧、渔业	578,241.00	0.09
B	采矿业	3,901,920.82	0.61
C	制造业	57,790,650.08	9.08
D	电力、热力、燃气及水生产和供应业	1,963,932.98	0.31
E	建筑业	1,636,041.91	0.26
F	批发和零售业	970,734.72	0.15
G	交通运输、仓储和邮政业	2,973,474.37	0.47
H	住宿和餐饮业	-	-
I	信息传输、软件和信息技术服务业	5,683,977.90	0.89
J	金融业	50,941,723.58	8.00
K	房地产业	8,542,052.19	1.34

L	租赁和商务服务业	1,573,122.08	0.25
M	科学研究和技术服务业	1,584,243.41	0.25
N	水利、环境和公共设施管理业	27,616.54	0.00
O	居民服务、修理和其他服务业	-	-
P	教育	145,723.41	0.02
Q	卫生和社会工作	1,947,054.40	0.31
R	文化、体育和娱乐业	698,625.64	0.11
S	综合	-	-
	合计	140,959,135.03	22.14

### 5.2.2 报告期末按行业分类的港股通投资股票投资组合

注：本基金本报告期末未持有港股通投资股票。

### 5.3 报告期末按公允价值占基金资产净值比例大小排序的前十名股票投资明细

序号	股票代码	股票名称	数量（股）	公允价值（元）	占基金资产净值比例（%）
1	601988	中国银行	4,676,611	15,666,646.85	2.46
2	000001	平安银行	348,477	7,669,978.77	1.20
3	000002	万科A	213,316	6,399,480.00	1.01
4	000651	格力电器	69,381	4,350,188.70	0.68
5	601318	中国平安	54,493	4,288,599.10	0.67
6	600036	招商银行	62,266	3,181,792.60	0.50
7	601166	兴业银行	111,538	2,686,950.42	0.42
8	000333	美的集团	29,511	2,426,689.53	0.38
9	600028	中国石化	452,910	1,961,100.30	0.31
10	000725	京东方A	288,832	1,810,976.64	0.28

### 5.4 报告期末按债券品种分类的债券投资组合

序号	债券品种	公允价值（元）	占基金资产净值比例（%）
1	国家债券	37,485,000.00	5.89
2	央行票据	-	-
3	金融债券	-	-
	其中：政策性金融债	-	-
4	企业债券	330,226,500.00	51.86
5	企业短期融资券	10,024,000.00	1.57
6	中期票据	211,788,000.00	33.26
7	可转债（可交换债）	4,781,828.86	0.75
8	同业存单	-	-
9	其他	-	-
10	合计	594,305,328.86	93.34

**5.5 报告期末按公允价值占基金资产净值比例大小排序的前五名债券投资明细**

序号	债券代码	债券名称	数量（张）	公允价值（元）	占基金资产净值比例（%）
1	101656051	16 粤交投 MTN002	500,000	50,245,000.00	7.89
2	019640	20 国债 10	375,000	37,485,000.00	5.89
3	101800703	18 电网 MTN001	300,000	30,345,000.00	4.77
4	101800639	18 华能集 MTN002	300,000	30,336,000.00	4.76
5	112273	15 金街 01	300,000	30,189,000.00	4.74

**5.6 报告期末按公允价值占基金资产净值比例大小排序的前十名资产支持证券投资  
明细**

注：本基金本报告期末未持有资产支持证券。

**5.7 报告期末按公允价值占基金资产净值比例大小排序的前五名贵金属投资明细**

注：本基金本报告期末未持有贵金属。

**5.8 报告期末按公允价值占基金资产净值比例大小排序的前五名权证投资明细**

注：本基金本报告期末未持有权证。

**5.9 报告期末本基金投资的股指期货交易情况说明**

注：本基金本报告期内未投资股指期货。

**5.10 报告期末本基金投资的国债期货交易情况说明**

注：本基金本报告期内未投资国债期货。

**5.11 投资组合报告附注****5.11.1 本基金投资的前十名证券的发行主体本期是否出现被监管部门立案调查，或在报告编制日前一年内受到公开谴责、处罚的情形**

本基金投资的前十名证券的发行主体本期未出现被监管部门立案调查，或在报告编制日前一

年内受到公开谴责、处罚的情形。

### 5.11.2 基金投资的前十名股票是否超出基金合同规定的备选股票库

基金投资的前十名股票中，没有投资于超出基金合同规定备选股票库之外的股票。

### 5.11.3 其他资产构成

序号	名称	金额（元）
1	存出保证金	24,264.80
2	应收证券清算款	696,109.07
3	应收股利	-
4	应收利息	11,440,478.34
5	应收申购款	558,131.77
6	其他应收款	-
7	待摊费用	-
8	其他	-
9	合计	12,718,983.98

### 5.11.4 报告期末持有的处于转股期的可转换债券明细

序号	债券代码	债券名称	公允价值（元）	占基金资产净值比例（%）
1	120002	18 中原 EB	2,834,491.86	0.45

### 5.11.5 报告期末前十名股票中存在流通受限情况的说明

注：本基金本报告期末前十名股票中不存在流通受限的情况。

### 5.11.6 投资组合报告附注的其他文字描述部分

由于计算中四舍五入的原因，本报告分项之和与合计项之间可能存在尾差。

## § 6 开放式基金份额变动

单位：份

项目	华富益鑫灵活配置混合 A	华富益鑫灵活配置混合 C
报告期期初基金份额总额	324,876,014.38	231,276,535.92
报告期期间基金总申购份额	20,769,605.47	40,150,884.07
减：报告期期间基金总赎回份额	36,848,703.24	72,243,264.35
报告期期间基金拆分变动份额（份额减少以“-”填列）	-	-
报告期期末基金份额总额	308,796,916.61	199,184,155.64

## § 7 基金管理人运用固有资金投资本基金情况

### 7.1 基金管理人持有本基金份额变动情况

注：本报告期内本基金管理人没有申购、赎回或者买卖本基金份额的情况。

### 7.2 基金管理人运用固有资金投资本基金交易明细

注：本报告期内本基金管理人没有运用固有资金投资本基金。

## § 8 影响投资者决策的其他重要信息

### 8.1 报告期内单一投资者持有基金份额比例达到或超过 20%的情况

投资者类别	报告期内持有基金份额变化情况				报告期末持有基金情况	
	序号	持有基金份额比例达到或者超过 20%的时间区间	期初份额	申购份额	赎回份额	持有份额
产品特有风险						
无						

注：本基金本报告期内无单一投资者持有基金份额比例达到或超过 20%的情况。

### 8.2 影响投资者决策的其他重要信息

无。

## § 9 备查文件目录

### 9.1 备查文件目录

- 1、华富益鑫灵活配置混合型证券投资基金基金合同
- 2、华富益鑫灵活配置混合型证券投资基金托管协议
- 3、华富益鑫灵活配置混合型证券投资基金招募说明书
- 4、报告期内华富益鑫灵活配置混合型证券投资基金在指定媒介上披露的各项公告

### 9.2 存放地点

基金管理人、基金托管人处

### 9.3 查阅方式

投资者可于本基金管理人办公时间预约查阅，相关公开披露信息也可以登录基金管理人网站查阅。

华富基金管理有限公司

2021 年 4 月 22 日