

国寿安保稳健养老目标一年持有期混合型  
发起式基金中基金（FOF）  
2021 年第 1 季度报告

2021 年 3 月 31 日

基金管理人：国寿安保基金管理有限公司

基金托管人：中国工商银行股份有限公司

报告送出日期：2021 年 4 月 22 日

## § 1 重要提示

基金管理人的董事会及董事保证本报告所载资料不存在虚假记载、误导性陈述或重大遗漏，并对其内容的真实性、准确性和完整性承担个别及连带责任。

基金托管人中国工商银行股份有限公司根据本基金合同规定，于 2021 年 04 月 21 日复核了本报告中的财务指标、净值表现和投资组合报告等内容，保证复核内容不存在虚假记载、误导性陈述或者重大遗漏。

基金管理人承诺以诚实信用、勤勉尽责的原则管理和运用基金资产，但不保证基金一定盈利。

基金的过往业绩并不代表其未来表现。投资有风险，投资者在作出投资决策前应仔细阅读本基金的招募说明书。

本报告中财务资料未经审计。

本报告期自 2021 年 01 月 01 日起至 03 月 31 日止。

## § 2 基金产品概况

基金简称	国寿安保稳健养老一年持有混合发起式（FOF）
基金主代码	008617
基金运作方式	契约型开放式
基金合同生效日	2020 年 6 月 17 日
报告期末基金份额总额	270,109,127.60 份
投资目标	本基金在严格控制下行风险和保持资产流动性的基础上，通过定量与定性相结合的方法精选不同资产类别中的优质基金，结合基金的风险收益特征和市场环境合理配置权重，追求基金资产的长期稳健增值。
投资策略	本基金将采用定量和定性分析相结合的方法进行基金精选，形成多级基金池，进而确定投资标的。
业绩比较基准	中债综合全价（总值）指数收益率×80%+沪深 300 指数收益率×20%
风险收益特征	本基金为混合型基金中基金，其预期收益及风险水平高于货币市场基金和债券型基金、债券型基金中基金，低于股票型基金、股票型基金中基金和混合型基金，属于中低收益风险特征的基金。
基金管理人	国寿安保基金管理有限公司
基金托管人	中国工商银行股份有限公司

## § 3 主要财务指标和基金净值表现

### 3.1 主要财务指标

单位：人民币元

主要财务指标	报告期（2021 年 1 月 1 日-2021 年 3 月 31 日）
1. 本期已实现收益	2,808,728.35
2. 本期利润	-643,455.86

3. 加权平均基金份额本期利润	-0.0024
4. 期末基金资产净值	274,969,432.73
5. 期末基金份额净值	1.0180

注：本期已实现收益指基金本期利息收入、投资收益、其他收入（不含公允价值变动收益）扣除相关费用后的余额，本期利润为本期已实现收益加上本期公允价值变动收益。

上述基金业绩指标不包括持有人交易基金的各项费用，计入费用后投资人的实际收益水平要低于所列数字。

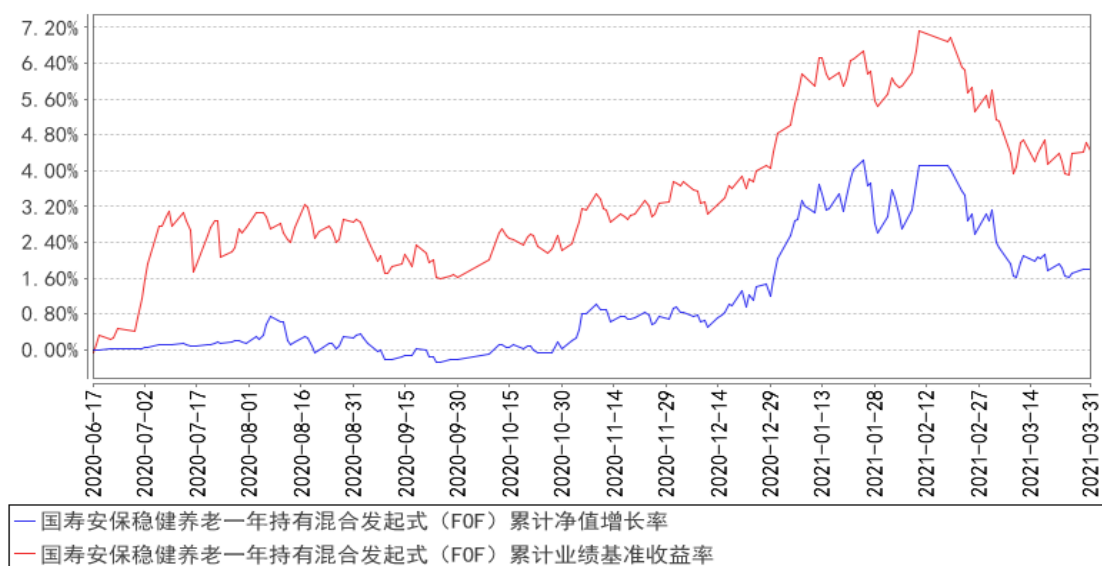
### 3.2 基金净值表现

#### 3.2.1 基金份额净值增长率及其与同期业绩比较基准收益率的比较

阶段	净值增长率 ①	净值增长率 标准差②	业绩比较基 准收益率③	业绩比较基准收 益率标准差④	①-③	②-④
过去三个月	-0.24%	0.33%	-0.36%	0.33%	0.12%	0.00%
过去六个月	2.02%	0.26%	2.79%	0.27%	-0.77%	-0.01%
自基金合同 生效起至今	1.80%	0.21%	4.45%	0.28%	-2.65%	-0.07%

#### 3.2.2 自基金合同生效以来基金累计净值增长率变动及其与同期业绩比较基准收益率变动的比较

国寿安保稳健养老一年持有混合发起式（FOF）累计净值增长率与同期业绩比较基准收益率的历史走势对比图



注：本基金基金合同生效日为 2020 年 06 月 17 日，按照本基金的基金合同规定，自基金合同生效之日起 6 个月内使基金的投资组合比例符合基金合同关于投资范围和投资限制的有关约定。本基金建仓期结束时各项资产配置比例符合基金合同约定。图示日期为 2020 年 06 月 17 日至 2021 年 03 月 31 日。

## § 4 管理人报告

#### 4.1 基金经理（或基金经理小组）简介

姓名	职务	任本基金的基金经理期限		证券从业年限	说明
		任职日期	离任日期		
张志雄	基金经理	2020 年 6 月 17 日	-	12 年	张志雄先生，管理学硕士，2009 年 8 月至 2019 年 1 月就职于中国人寿保险股份有限公司，从事资产配置、组合管理、固定收益和权益投资管理工作。2019 年 2 月加入国寿安保基金资产配置部，现任国寿安保策略优选 3 个月持有期混合型基金中基金（FOF）和国寿安保稳健养老目标一年持有期混合发起式基金中基金（FOF）基金经理。

注：任职日期为基金合同生效日。证券从业的含义遵从行业协会《证券从业人员资格管理办法》的相关规定。

#### 4.2 管理人对报告期内本基金运作合规守信情况的说明

报告期内，本基金管理人严格遵守《证券投资基金法》、《国寿安保稳健养老目标一年持有期混合发起式基金中基金（FOF）基金合同》及其他相关法律法规的规定，本着诚实守信、勤勉尽责的原则管理和运作基金资产，在严格控制风险的基础上，为基金份额持有人谋求最大利益。本报告期内，本基金运作合法合规，不存在违反基金合同和损害基金份额持有人利益的行为。

#### 4.3 公平交易专项说明

##### 4.3.1 公平交易制度的执行情况

报告期内，本基金管理人严格执行了《证券投资基金管理公司公平交易制度指导意见》和公司制定的公平交易相关制度。本报告期，不存在损害投资者利益的不公平交易行为。

##### 4.3.2 异常交易行为的专项说明

报告期内，本基金未发生违法违规且对基金财产造成损失的异常交易行为；且不存在所有投资组合参与的交易所公开竞价同日反向交易成交较少的单边交易量超过该证券当日成交量的 5% 的情形。

#### 4.4 报告期内基金的投资策略和运作分析

一季度，权益市场震荡上行后，部分行业板块尤其是行业龙头个股估值处于历史极高水平，通胀上行和政策转向担忧导致权益市场急速大幅下跌。经济延续复苏态势，同时货币政策维持中性，债券收益率震荡上行。

组合坚持稳健的投资策略，进一步均衡权益行业配置，同时坚持短久期策略持有固定收益资产。

#### 4.5 报告期内基金的业绩表现

截至本报告期末本基金份额净值为 1.0180 元；本报告期基金份额净值增长率为 -0.24%，业绩比较基准收益率为 -0.36%。

#### 4.6 报告期内基金持有人数或基金资产净值预警说明

无。

### § 5 投资组合报告

#### 5.1 报告期末基金资产组合情况

序号	项目	金额（元）	占基金总资产的比例（%）
1	权益投资	32,862,017.00	11.93
	其中：股票	32,862,017.00	11.93
2	基金投资	224,635,283.19	81.55
3	固定收益投资	-	-
	其中：债券	-	-
	资产支持证券	-	-
4	贵金属投资	-	-
5	金融衍生品投资	-	-
6	买入返售金融资产	-	-
	其中：买断式回购的买入返售金融资产	-	-
7	银行存款和结算备付金合计	17,732,757.12	6.44
8	其他资产	222,488.88	0.08
9	合计	275,452,546.19	100.00

#### 5.2 报告期末按行业分类的股票投资组合

##### 5.2.1 报告期末按行业分类的境内股票投资组合

代码	行业类别	公允价值（元）	占基金资产净值比例（%）
A	农、林、牧、渔业	-	-
B	采矿业	-	-
C	制造业	11,421,329.00	4.15
D	电力、热力、燃气及水生产和供应业	1,440,768.00	0.52
E	建筑业	822,615.00	0.30
F	批发和零售业	4,017,554.00	1.46
G	交通运输、仓储和邮政业	4,692,671.00	1.71
H	住宿和餐饮业	-	-
I	信息传输、软件和信息技术服务业	536,640.00	0.20
J	金融业	5,381,576.00	1.96
K	房地产业	944,050.00	0.34

L	租赁和商务服务业	-	-
M	科学研究和技术服务业	-	-
N	水利、环境和公共设施管理业	774,775.00	0.28
O	居民服务、修理和其他服务业	-	-
P	教育	-	-
Q	卫生和社会工作	-	-
R	文化、体育和娱乐业	2,830,039.00	1.03
S	综合	-	-
	合计	32,862,017.00	11.95

### 5.2.2 报告期末按行业分类的港股通投资股票投资组合

本基金本报告期末未持有港股通股票。

### 5.3 报告期末按公允价值占基金资产净值比例大小排序的前十名股票投资明细

序号	股票代码	股票名称	数量（股）	公允价值（元）	占基金资产净值比例（%）
1	601169	北京银行	956,400	4,590,720.00	1.67
2	601933	永辉超市	397,600	2,703,680.00	0.98
3	002304	洋河股份	11,400	1,877,580.00	0.68
4	601928	凤凰传媒	218,200	1,451,030.00	0.53
5	600900	长江电力	67,200	1,440,768.00	0.52
6	600757	长江传媒	254,900	1,379,009.00	0.50
7	600377	宁沪高速	136,600	1,359,170.00	0.49
8	000887	中鼎股份	121,300	1,205,722.00	0.44
9	001965	招商公路	146,900	1,154,634.00	0.42
10	603816	顾家家居	13,100	1,055,336.00	0.38

### 5.4 报告期末按债券品种分类的债券投资组合

本基金本报告期末未持有债券。

### 5.5 报告期末按公允价值占基金资产净值比例大小排序的前五名债券投资明细

本基金本报告期末未持有债券。

### 5.6 报告期末按公允价值占基金资产净值比例大小排序的前十名资产支持证券投资 明细

本基金本报告期末未持有资产支持证券。

### 5.7 报告期末按公允价值占基金资产净值比例大小排序的前五名贵金属投资明细

本基金本报告期末未持有贵金属。

### 5.8 报告期末按公允价值占基金资产净值比例大小排序的前五名权证投资明细

本基金本报告期末未持有权证。

### 5.9 报告期末本基金投资的股指期货交易情况说明

本基金本报告期末未持有股指期货。

### 5.10 报告期末本基金投资的国债期货交易情况说明

本基金本报告期末未持有国债期货。

### 5.11 投资组合报告附注

#### 5.11.1 本基金投资的前十名证券的发行主体本期是否出现被监管部门立案调查，或在报告编制日前一年内受到公开谴责、处罚的情形

报告期内基金投资的前十名证券的发行主体没有被监管部门立案调查，或在报告编制日前一年内受到公开谴责、处罚。

#### 5.11.2 基金投资的前十名股票是否超出基金合同规定的备选股票库

基金投资的前十名股票中，没有投资超出基金合同规定备选股票库之外的股票。

#### 5.11.3 其他资产构成

序号	名称	金额（元）
1	存出保证金	95,989.69
2	应收证券清算款	-
3	应收股利	125,421.12
4	应收利息	1,078.07
5	应收申购款	-
6	其他应收款	-
7	待摊费用	-
8	其他	-
9	合计	222,488.88

#### 5.11.4 报告期末持有的处于转股期的可转换债券明细

本基金本报告期末未持有处于转股期的可转换债券。

#### 5.11.5 报告期末前十名股票中存在流通受限情况的说明

本基金本报告期末前十名股票中不存在流通受限制的情况。

#### 5.11.6 投资组合报告附注的其他文字描述部分

由于四舍五入原因，分项之和与合计项之间可能存在尾差。

## §6 基金中基金

### 6.1 报告期末按公允价值占基金资产净值比例大小排序的前十名基金投资明细

序号	基金代码	基金名称	运作方式	持有份额（份）	公允价值（元）	占基金资产净值比例（%）	是否属于基金管理人及管理人关联方所管理的基金
1	006773	国寿安保尊荣中短债债券A	契约型开放式	16,810,650.06	18,032,784.32	6.56	是
2	006919	国寿安保泰和纯债债券	契约型开放式	15,604,998.79	16,015,410.26	5.82	是

3	006599	国寿安保安丰纯债债券	契约型开放式	9,859,016.07	10,123,237.70	3.68	是
4	002920	中欧短债债券 A	契约型开放式	9,521,239.79	9,890,663.89	3.60	否
5	004544	嘉实稳华纯债债券 A	契约型开放式	8,452,822.62	9,459,553.79	3.44	否
6	000668	国寿安保尊享债券 A	契约型开放式	7,800,114.14	9,157,334.00	3.33	是
7	100058	富国产业债 A	契约型开放式	8,044,899.19	9,107,630.37	3.31	否
8	040040	华安纯债债券 A	契约型开放式	8,427,111.71	8,986,671.93	3.27	否
9	530021	建信纯债债券 A	契约型开放式	5,616,297.07	8,108,248.08	2.95	否
10	003078	泰康安惠纯债债券 A	契约型开放式	7,630,273.19	8,099,534.99	2.95	否

## 6.2 当期交易及持有基金产生的费用

项目	本期费用 2021 年 1 月 1 日至 2021 年 3 月 31 日	其中：交易及持有基金管理人以及管理人关联方所管理基金产生的费用
当期交易基金产生的申购费（元）	9,696.40	-
当期交易基金产生的赎回费（元）	227,852.15	68,916.78
当期持有基金产生的应支付销售服务费（元）	3,711.62	-
当期持有基金产生的应支付管理费（元）	370,193.01	62,752.61
当期持有基金产生的应支付托管费（元）	93,199.47	15,638.50
当期交易基金产生的转换费（元）	-	-

## 6.3 本报告期持有的基金发生的重大影响事件

无。

## § 7 开放式基金份额变动

单位：份

报告期期初基金份额总额	269,524,688.77
报告期期间基金总申购份额	584,438.83
减：报告期期间基金总赎回份额	-
报告期期间基金拆分变动份额（份额减少以“-”填列）	-
报告期期末基金份额总额	270,109,127.60

## § 8 基金管理人运用固有资金投资本基金情况

### 8.1 基金管理人持有本基金份额变动情况

单位：份

报告期期初管理人持有的本基金份额	10,001,800.18
报告期期间买入/申购总份额	-
报告期期间卖出/赎回总份额	-
报告期期末管理人持有的本基金份额	10,001,800.18
报告期期末持有的本基金份额占基金总份额比例（%）	3.70

### 8.2 基金管理人运用固有资金投资本基金交易明细

本报告期内基金管理人未运用固有资金交易本基金。



## § 9 报告期末发起式基金发起资金持有份额情况

项目	持有份额总数	持有份额占基金总份额比例(%)	发起份额总数	发起份额占基金总份额比例(%)	发起份额承诺持有期限
基金管理人固有资金	10,001,800.18	3.70	10,001,800.18	3.70	3 年
基金管理人高级管理人员	-	-	-	-	-
基金经理等人员	-	-	-	-	-
基金管理人股东	-	-	-	-	-
其他	-	-	-	-	-
合计	10,001,800.18	3.70	10,001,800.18	3.70	3 年

## § 10 影响投资者决策的其他重要信息

### 10.1 报告期内单一投资者持有基金份额比例达到或超过 20%的情况

无。

### 10.2 影响投资者决策的其他重要信息

无。

## § 11 备查文件目录

### 11.1 备查文件目录

11.1.1 中国证监会批准国寿安保稳健养老目标一年持有期混合型发起式基金中基金（FOF）募集的文件

11.1.2 《国寿安保稳健养老目标一年持有期混合型发起式基金中基金（FOF）基金合同》

11.1.3 《国寿安保稳健养老目标一年持有期混合型发起式基金中基金（FOF）托管协议》

11.1.4 基金管理人业务资格批件、营业执照

11.1.5 报告期内国寿安保稳健养老目标一年持有期混合型发起式基金中基金（FOF）在指定媒体上披露的各项公告

11.1.6 中国证监会要求的其他文件

### 11.2 存放地点

国寿安保基金管理有限公司, 地址:北京市西城区金融大街 28 号院盈泰商务中心 2 号楼 11 层

### 11.3 查阅方式

- 11.3.1 营业时间内到本公司免费查阅
- 11.3.2 登录本公司网站查阅基金产品相关信息：[www.gsfoods.com.cn](http://www.gsfoods.com.cn)
- 11.3.3 拨打本公司客户服务电话垂询：4009-258-258

国寿安保基金管理有限公司

2021 年 4 月 22 日