

北信瑞丰平安中国主题灵活配置混合型证  
券投资基金  
2021 年第 1 季度报告

2021 年 3 月 31 日

基金管理人：北信瑞丰基金管理有限公司

基金托管人：北京银行股份有限公司

报告送出日期：2021 年 4 月 22 日

## § 1 重要提示

基金管理人的董事会及董事保证本报告所载资料不存在虚假记载、误导性陈述或重大遗漏，并对其内容的真实性、准确性和完整性承担个别及连带责任。

基金托管人北京银行股份有限公司根据本基金合同规定，于 2021 年 4 月 20 日复核了本报告中的财务指标、净值表现和投资组合报告等内容，保证复核内容不存在虚假记载、误导性陈述或者重大遗漏。

基金管理人承诺以诚实信用、勤勉尽责的原则管理和运用基金资产，但不保证基金一定盈利。

基金的过往业绩并不代表其未来表现。投资有风险，投资者在作出投资决策前应仔细阅读本基金的招募说明书。

本报告中财务资料未经审计。

本报告期自 2021 年 1 月 1 日起至 3 月 31 日止。

## § 2 基金产品概况

基金简称	北信瑞丰平安中国主题灵活配置
交易代码	001154
基金运作方式	契约型开放式
基金合同生效日	2015 年 5 月 5 日
报告期末基金份额总额	19,225,105.93 份
投资目标	本基金通过相对灵活的资产配置，重点投资于可以代表未来平安中国发展趋势的上市公司，包括国防安全类的航天、航空、航海、核能、高端装备行业，信息安全类的通信、软件、芯片电子等行业，社会安全的安防监控类行业，以及其他涉及平安中国范畴的行业如能源安全、粮食安全、生态安全等。优中选优，在严格控制风险的前提下，谋求基金资产的长期、稳定增值。
投资策略	本基金的投资策略分为两个层面：首先，依据基金管理人的大类资产配置策略动态调整基金资产在各大类资产间的分配比例；而后，进行各大类资产中的个股、个券精选。具体由大类资产配置策略、股票投资策略、固定收益类资产投资策略和权证投资策略四部分组成。在严格控制投资组合风险的前提下，动态调整基金资产在各大类资产间的分配比例，力图规避市场风险，提高配置效率。
业绩比较基准	中证 800 指数收益率×60% + 中证综合债券指数收益率×40%
风险收益特征	本基金为混合型基金，具有较高预期风险、较高预期收益的特征，其预期风险和预期收益低于股票型基金、高于债券型基金和货币市场基金。
基金管理人	北信瑞丰基金管理有限公司
基金托管人	北京银行股份有限公司

### § 3 主要财务指标和基金净值表现

#### 3.1 主要财务指标

单位：人民币元

主要财务指标	报告期（2021年1月1日—2021年3月31日）
1. 本期已实现收益	2,950,999.85
2. 本期利润	-1,136,434.38
3. 加权平均基金份额本期利润	-0.0565
4. 期末基金资产净值	23,577,300.92
5. 期末基金份额净值	1.226

注：1、本期已实现收益指基金本期利息收入、投资收益、其他收入（不含公允价值变动收益）扣除相关费用后的余额，本期利润为本期已实现收益加上本期公允价值变动收益。

2、所述基金业绩指标不包括持有人认购或交易基金的各项费用，计入费用后实际收益水平要低于所列数字。

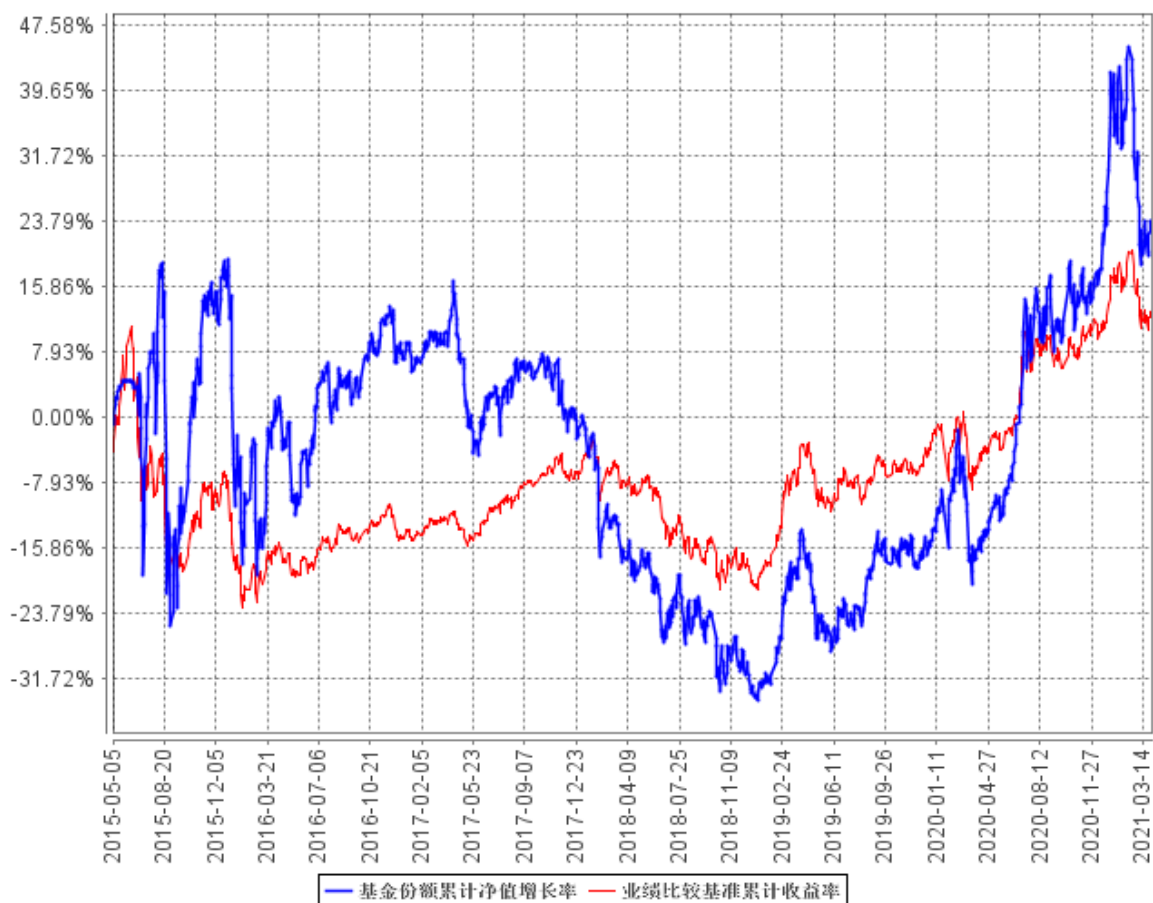
#### 3.2 基金净值表现

##### 3.2.1 基金份额净值增长率及其与同期业绩比较基准收益率的比较

阶段	净值增长率 ①	净值增长率 标准差②	业绩比较基 准收益率③	业绩比较基准 收益率标准差 ④	①—③	②—④
过去三个月	-5.69%	2.00%	-1.18%	0.89%	-4.51%	1.11%
过去六个月	9.66%	1.71%	5.79%	0.76%	3.87%	0.95%
过去一年	47.71%	1.53%	20.33%	0.77%	27.38%	0.76%
过去三年	46.48%	1.48%	21.56%	0.82%	24.92%	0.66%
过去五年	23.34%	1.34%	34.14%	0.71%	-10.80%	0.63%
自基金合同 生效起至今	22.60%	1.77%	12.27%	0.92%	10.33%	0.85%

### 3.2.2 自基金合同生效以来基金累计净值增长率变动及其与同期业绩比较基准收益率变动的比较

基金份额累计净值增长率与同期业绩比较基准收益率的历史走势对比图



注：本报告期，本基金的投资组合比例符合基金合同的要求。

### 3.3 其他指标

无。

## § 4 管理人报告

### 4.1 基金经理（或基金经理小组）简介

姓名	职务	任本基金的基金经理期限		证券从业年限	说明
		任职日期	离任日期		
王忠波	基金经 理、副总 经理	2019年7月 25日	-	25	王忠波先生，中国社会科学院经济学博士后，从事证券行业 25 年。历任银河基金管理有限公司研究总监，国联安基金管理

					有限公司总经理助理兼研究总监，招商基金管理有限公司总经理助理，浙江观合资产管理有限公司合伙人。2019 年 6 月加入北信瑞丰基金管理有限公司，现任公司副总经理。
--	--	--	--	--	---

注：1、首任基金经理的“任职日期”为基金合同生效日，非首任基金经理的“任职日期”为根据公司决定确定的聘任日期，基金经理的“离任日期”均为根据公司决定确定的解聘日期；

2、证券从业年限的计算标准及含义遵从《证券业从业人员资格管理办法》的相关规定。

#### 4.1.1 期末兼任私募资产管理计划投资经理的基金经理同时管理的产品情况

本报告期末无基金经理兼任私募资产管理计划投资经理的情况。

#### 4.2 管理人对报告期内本基金运作合规守信情况的说明

本报告期内，本基金管理人严格遵守《中华人民共和国证券投资基金法》、《公开募集证券投资基金运作管理办法》、《公开募集证券投资基金销售机构监督管理办法》、《公开募集证券投资基金信息披露管理办法》、《证券投资基金管理公司公平交易制度指导意见》、《基金管理公司开展投资、研究活动防控内幕交易指导意见》、基金合同和其他有关法律法规及各项实施准则规定，本着诚实信用、勤勉尽责的原则管理和运用基金资产，在严格控制风险的基础上，为基金持有人谋求最大利益。本报告期内，基金运作整体合法合规，没有损害基金持有人利益。基金的投资范围、投资比例及投资组合符合有关法律法规及基金合同的规定。

#### 4.3 公平交易专项说明

##### 4.3.1 公平交易制度的执行情况

本报告期内，本基金管理人严格遵守《证券投资基金管理公司公平交易制度指导意见》等法律规定，严格执行《北信瑞丰基金管理有限公司公平交易管理办法》、《北信瑞丰基金管理有限公司异常交易监控管理办法》等公平交易制度要求，通过系统和人工等方式在研究、投资授权与决策、交易执行等各个环节，公平对待旗下所有投资组合。在投资决策环节，本基金管理人构建了统一的研究平台，为旗下所有投资组合公平地提供研究支持。同时，在投资决策过程中，各基金经理、投资经理严格遵守本基金管理人的各项投资管理制度和投资授权制度，保证各投资组合的独立投资决策机制。在交易执行环节，本基金管理人实行集中交易制度，按照“时间优先、价格优先、综合平衡、比例实施、保证各基金间的利益公平”的原则，确保各投资组合享有公平的

交易执行机会。在事后监控环节，本基金管理人对公平交易制度的遵守和相关业务流程的执行情况进行定期和不定期的检查，并对发现的问题进行及时报告。综上所述，本基金管理人在本报告期内严格执行了公平交易制度的相关规定。

#### 4.3.2 异常交易行为的专项说明

本报告期内，未发现本基金有可能导致不公平交易和利益输送的异常交易行为。

#### 4.4 报告期内基金投资策略和运作分析

2021 年开年第一个季度，市场在对经济复苏节奏的判断和对流动性的预期的双重波动下经历了大起大落。特别是核心资产在春节前后走势差异巨大，市场关注焦点行业出现了明显转向。一季度上证指数下跌 0.90%，深证成指下跌 4.78%，创业板指下跌 7.00%。行业结构方面也可以看到，钢铁、公用事业、银行、休闲服务等行业表现突出，建筑装饰、轻工制造、建筑材料、采掘、化工等行业也有超额收益，市场选择了顺周期方向。

本基金报告期内基于长期价值投资理念，坚守优质核心资产公司，经历了净值大幅波动，截止本报告期末本基金份额净值为 1.1119，实现收益-3.50%，落后业绩基准 1.29 个百分点。

开年之初，市场在流动性宽松环境下，演绎了春季躁动行情。此阶段上涨标的仍集中在传统核心资产，其估值再次拔高。但是军工等远期空间不够确定的板块最早出现持续调整，体现了市场对后续的流动性收紧已经开始有所担忧。直到两会明确了全年 6% 以上的 GDP 增速目标，且十四五规划基本落地，对于流动性收紧的担忧开始在美债收益率快速上行的催化下逐渐外显。美债收益率的影响，通过外资更加直接的作用于 A 股资产定价。直接受到冲击的就是基于长期稳定增长前景预期，适合 DCF 估值的核心资产，随着其折现率上升，核心资产出现集体杀估值的行情。

展望二季度，经济继续修复趋势预计将会持续，流动性不会快速转向，整体维持偏紧状态。海外疫情复苏对国内经济的拉动作用被充分预期，中美关系的紧张有所加剧。内外部环境作用下，二季度市场不具备整体显著上涨动力。一季度末食品饮料和医药行业首先稳住阵脚后，市场在光伏、半导体、军工等中期高景气赛道试探性反弹，但持续性不强，预计二季度还会以此类试探性反弹为主，缺乏主线行情。同时，在业绩推动下一季度走出独立行情的面板、煤炭、钢铁等板块，如果政策环境稳定，预计行情将会延续。

下一步，我们将继续跟踪宏观经济及行业趋势，不断提升研究前瞻性，基于战略防守、战术进攻的思路谨慎参与权益市场投资机会。坚持持有长期看好的战略性资产，与优质公司共成长。此外，适当参与顺周期业绩驱动的龙头公司估值修复机会，作为补充。力争为投资者提供长期、持续、稳定的超额回报。投资是一个长期持续的过程，更像马拉松而非短跑冲刺，希望投资人能和我们共同陪伴优质公司逐步壮大。

#### 4.5 报告期内基金的业绩表现

截至本报告期末本基金份额净值为 1.226 元；本报告期基金份额净值增长率为-5.69%，业绩比较基准收益率为-1.18%。

#### 4.6 报告期内基金持有人数或基金资产净值预警说明

本基金在 2020 年 7 月 9 日至 2021 年 3 月 31 日期间资产净值低于伍仟万元，已经连续六十个工作日以上。本基金管理人已按规定向中国证监会进行了报告并提交了解决方案。

### § 5 投资组合报告

#### 5.1 报告期末基金资产组合情况

序号	项目	金额（元）	占基金总资产的比例（%）
1	权益投资	16,129,891.55	68.00
	其中：股票	16,129,891.55	68.00
2	基金投资	-	-
3	固定收益投资	-	-
	其中：债券	-	-
	资产支持证券	-	-
4	贵金属投资	-	-
5	金融衍生品投资	-	-
6	买入返售金融资产	5,300,000.00	22.34
	其中：买断式回购的买入返售金融资产	-	-
7	银行存款和结算备付金合计	2,257,990.62	9.52
8	其他资产	33,616.94	0.14
9	合计	23,721,499.11	100.00

#### 5.2 报告期末按行业分类的股票投资组合

##### 5.2.1 报告期末按行业分类的境内股票投资组合

代码	行业类别	公允价值（元）	占基金资产净值比例（%）
A	农、林、牧、渔业	-	-
B	采矿业	-	-
C	制造业	14,671,032.51	62.23
D	电力、热力、燃气及水生产和供应业	6,401.04	0.03
E	建筑业	-	-
F	批发和零售业	-	-
G	交通运输、仓储和邮政业	545,360.00	2.31

H	住宿和餐饮业	-	-
I	信息传输、软件和信息技术服务业	-	-
J	金融业	443,620.00	1.88
K	房地产业	-	-
L	租赁和商务服务业	234,630.00	1.00
M	科学研究和技术服务业	-	-
N	水利、环境和公共设施管理业	-	-
O	居民服务、修理和其他服务业	-	-
P	教育	-	-
Q	卫生和社会工作	-	-
R	文化、体育和娱乐业	228,848.00	0.97
S	综合	-	-
	合计	16,129,891.55	68.41

注：以上行业分类以 2021 年 3 月 31 日的证监会行业分类标准为依据。

### 5.2.2 报告期末按行业分类的港股通投资股票投资组合

本基金本报告期末未持有港股通投资股票。

### 5.3 报告期末按公允价值占基金资产净值比例大小排序的前十名股票投资明细

序号	股票代码	股票名称	数量（股）	公允价值（元）	占基金资产净值比例（%）
1	601966	玲珑轮胎	28,000	1,310,400.00	5.56
2	002311	海大集团	15,600	1,216,800.00	5.16
3	600519	贵州茅台	600	1,205,400.00	5.11
4	000858	五粮液	4,300	1,152,314.00	4.89
5	603678	火炬电子	14,900	856,899.00	3.63
6	002460	赣锋锂业	8,900	838,914.00	3.56
7	002821	凯莱英	2,800	808,836.00	3.43
8	601012	隆基股份	9,000	792,000.00	3.36
9	000725	京东方 A	120,000	752,400.00	3.19
10	300750	宁德时代	1,900	612,123.00	2.60

### 5.4 报告期末按债券品种分类的债券投资组合

本基金本报告期末未持有债券。

### 5.5 报告期末按公允价值占基金资产净值比例大小排序的前五名债券投资明细

本基金本报告期末未持有债券。

### 5.6 报告期末按公允价值占基金资产净值比例大小排序的前十名资产支持证券投资明细

本基金本报告期末未持有资产支持证券。



**5.7 报告期末按公允价值占基金资产净值比例大小排序的前五名贵金属投资明细**

本基金本报告期末未持有贵金属。

**5.8 报告期末按公允价值占基金资产净值比例大小排序的前五名权证投资明细**

本基金本报告期末未持有权证。

**5.9 报告期末本基金投资的股指期货交易情况说明****5.9.1 报告期末本基金投资的股指期货持仓和损益明细**

(1) 本基金本报告期末未持有股指期货。

(2) 本基金本报告期内未进行股指期货交易。

**5.9.2 本基金投资股指期货的投资政策**

本基金投资范围未包括股指期货，无相关投资政策。

**5.10 报告期末本基金投资的国债期货交易情况说明****5.10.1 本期国债期货投资政策**

本基金投资范围未包括国债期货，无相关投资政策。

**5.10.2 报告期末本基金投资的国债期货持仓和损益明细**

(1) 本基金本报告期末未持有国债期货。

(2) 本基金本报告期内未进行国债期货交易。

**5.10.3 本期国债期货投资评价**

本基金报告期内未参与国债期货投资，无相关投资评价。

**5.11 投资组合报告附注**

**5.11.1 本基金投资的前十名证券的发行主体在本报告期内没有出现被监管部门立案调查，或在报告编制日前一年内受到公开谴责、处罚的情形。**

**5.11.2 本基金投资的前十名股票没有超出基金合同规定的备选股票库。**

**5.11.3 其他资产构成**

序号	名称	金额（元）
1	存出保证金	31,940.29
2	应收证券清算款	650.52
3	应收股利	-
4	应收利息	799.26
5	应收申购款	226.87
6	其他应收款	-
7	待摊费用	-
8	其他	-
9	合计	33,616.94

#### 5.11.4 报告期末持有的处于转股期的可转换债券明细

本基金本报告期末未持有处于转股期的可转换债券。

#### 5.11.5 报告期末前十名股票中存在流通受限情况的说明

本基金本报告期末前十名股票中不存在流通受限情况。

#### 5.11.6 投资组合报告附注的其他文字描述部分

由于计算中四舍五入的原因，本报告分项之和与合计项之间可能存在尾差。

### § 6 开放式基金份额变动

单位：份

报告期期初基金份额总额	22,540,606.47
报告期期间基金总申购份额	630,265.39
减：报告期期间基金总赎回份额	3,945,765.93
报告期期间基金拆分变动份额（份额减少以“-”填列）	-
报告期期末基金份额总额	19,225,105.93

注：总申购份额含转换入份额，总赎回份额含转换出份额。

### § 7 基金管理人运用固有资金投资本基金情况

#### 7.1 基金管理人持有本基金份额变动情况

本报告期内，本公司未运用固有资金申购、赎回或买卖本基金。

#### 7.2 基金管理人运用固有资金投资本基金交易明细

本报告期内，本公司未运用固有资金申购、赎回本基金。

### § 8 影响投资者决策的其他重要信息

#### 8.1 报告期内单一投资者持有基金份额比例达到或超过 20%的情况

本基金本报告期内，不存在单一投资者持有基金份额比例达到或超过 20%的情况。

#### 8.2 影响投资者决策的其他重要信息

无影响投资者决策的其他重要信息。

## § 9 备查文件目录

### 9.1 备查文件目录

- 1、中国证监会批准设立北信瑞丰平安中国主题灵活配置混合型证券投资基金的文件。
- 2、北信瑞丰平安中国主题灵活配置混合型证券投资基金基金合同。
- 3、北信瑞丰平安中国主题灵活配置混合型证券投资基金托管协议。
- 4、中国证监会批准设立北信瑞丰基金管理有限公司的文件。
- 5、报告期内在选定报刊上披露的各项公告。

### 9.2 存放地点

北京市海淀区西三环北路 100 号光耀东方中心 A 座 6 层、25 层。

### 9.3 查阅方式

投资者可以在开放时间内至基金管理人或基金托管人住所免费查阅，也可登录基金管理人网站 [www.bxrfund.com](http://www.bxrfund.com) 查阅。

北信瑞丰基金管理有限公司

2021 年 4 月 22 日