

# 中邮纯债恒利债券型证券投资基金 2021 年第 1 季度报告

2021 年 3 月 31 日

基金管理人：中邮创业基金管理股份有限公司

基金托管人：中国农业银行股份有限公司

报告送出日期：2021 年 4 月 22 日

## § 1 重要提示

基金管理人的董事会及董事保证本报告所载资料不存在虚假记载、误导性陈述或重大遗漏，并对其内容的真实性、准确性和完整性承担个别及连带责任。

基金托管人中国农业银行股份有限公司根据本基金合同规定，于 2021 年 4 月 21 日复核了本报告中的财务指标、净值表现和投资组合报告等内容，保证复核内容不存在虚假记载、误导性陈述或者重大遗漏。

基金管理人承诺以诚实信用、勤勉尽责的原则管理和运用基金资产，但不保证基金一定盈利。

基金的过往业绩并不代表其未来表现。投资有风险，投资者在做出投资决策前应仔细阅读本基金的招募说明书。

本季度报告的财务资料未经审计。

本报告期自 2021 年 1 月 1 日起至 2021 年 3 月 31 日止。

## § 2 基金产品概况

基金简称	中邮纯债恒利债券
交易代码	002276
基金运作方式	契约型开放式
基金合同生效日	2017 年 4 月 13 日
报告期末基金份额总额	1,973,466.83 份
投资目标	在严格控制风险并保证充分流动性的前提下，通过积极主动的资产管理，为投资者提供稳健持续增长的投资收益。
投资策略	<p>本基金在对宏观经济和债券市场综合研判的基础上，通过自上而下的宏观分析和自下而上的个券研究，使用主动管理、数量投资和组合投资的投资手段，追求基金资产长期稳健的增值。</p> <p>1、资产配置策略</p> <p>本基金根据各项重要的经济指标分析宏观经济形势发展和变动趋势，基于对财政政策、货币政策和债券市场的综合研判，在遵守有关投资限制规定的前提下，灵活运用投资策略，配置基金资产，力争在保障基金资产流动性和本金安全的前提下实现投资组合收益的最大化。</p> <p>2、固定收益品种投资策略</p> <p>3、国债期货投资策略</p> <p>本基金将在注重风险管理的前提下，以套期保值为主要目的，遵循有效管理原则经充分论证后适度运用国债期货。</p>

	4、权证投资策略 本基金不直接从二级市场买入权证，但可持有因持股票派发的权证或因参与可分离交易可转债而产生的权证。本基金管理人将以价值分析为基础，在采用权证定价模型分析其合理定价的基础上，结合权证的正股价格变动、溢价率、隐含波动率等指标选择权证的卖出时机。	
业绩比较基准	本基金业绩比较基准：中国债券综合财富指数	
风险收益特征	本基金为债券型基金，其预期风险与预期收益高于货币市场基金，低于混合型基金和股票型基金，属于证券投资基金中的较低风险品种。	
基金管理人	中邮创业基金管理股份有限公司	
基金托管人	中国农业银行股份有限公司	
下属分级基金的基金简称	中邮纯债恒利债券 A	中邮纯债恒利债券 C
下属分级基金的交易代码	002276	002277
报告期末下属分级基金的份额总额	409,662.24 份	1,563,804.59 份

### § 3 主要财务指标和基金净值表现

#### 3.1 主要财务指标

单位：人民币元

主要财务指标	报告期（2021年1月1日—2021年3月31日）	
	中邮纯债恒利债券 A	中邮纯债恒利债券 C
1. 本期已实现收益	3,061.96	8,112.41
2. 本期利润	3,123.33	6,823.11
3. 加权平均基金份额本期利润	0.0064	0.0045
4. 期末基金资产净值	437,927.35	1,662,179.37
5. 期末基金份额净值	1.069	1.063

注：1. 本期已实现收益指基金本期利息收入、投资收益、其他收入（不含公允价值变动收益）扣除相关费用后的余额，本期利润为本期已实现收益加上本期公允价值变动收益。2. 所述基金业绩指标不包括持有人认购或交易基金的各项费用，计入费用后实际收益水平要低于所列数字。

#### 3.2 基金净值表现

##### 3.2.1 基金份额净值增长率及其与同期业绩比较基准收益率的比较

中邮纯债恒利债券 A

阶段	净值增长率①	净值增长率标准差②	业绩比较基准收益率③	业绩比较基准收益率标准差④	①—③	②—④
过去三个月	0.56%	0.18%	0.90%	0.04%	-0.34%	0.14%

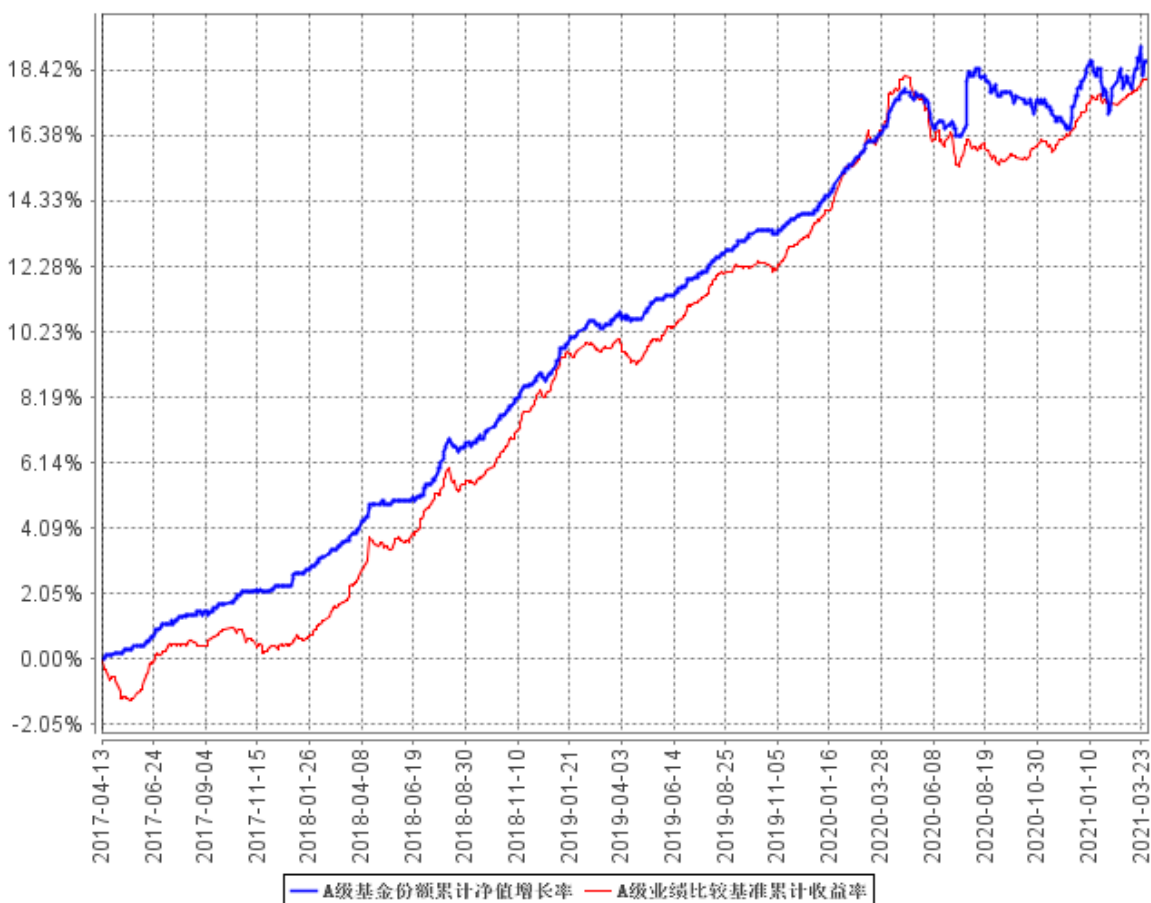
过去六个月	0.94%	0.14%	2.17%	0.04%	-1.23%	0.10%
过去一年	1.79%	0.14%	1.30%	0.08%	0.49%	0.06%
过去三年	14.24%	0.09%	15.43%	0.07%	-1.19%	0.02%
自基金合同生效起至今	18.73%	0.08%	18.19%	0.07%	0.54%	0.01%

## 中邮纯债恒利债券 C

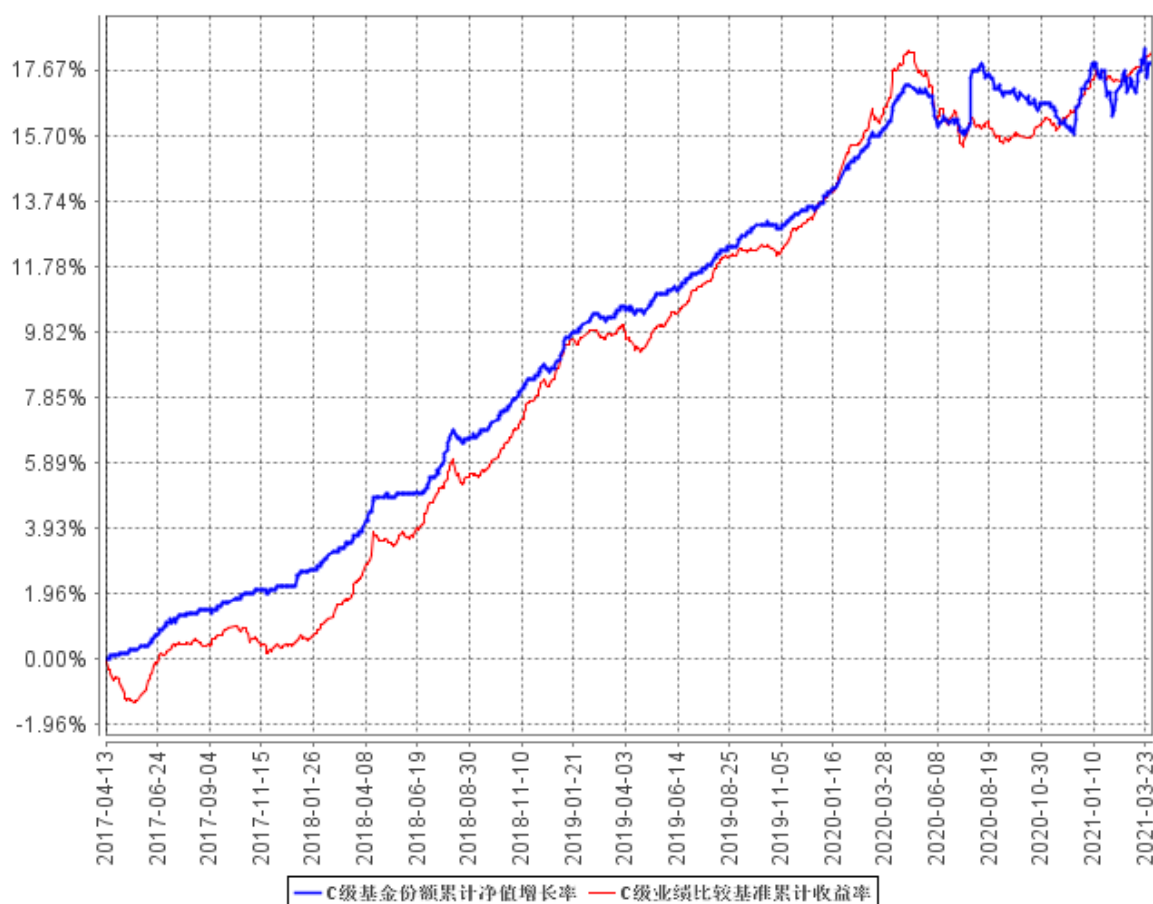
阶段	净值增长率①	净值增长率标准差②	业绩比较基准收益率③	业绩比较基准收益率标准差④	①-③	②-④
过去三个月	0.47%	0.18%	0.90%	0.04%	-0.43%	0.14%
过去六个月	0.76%	0.14%	2.17%	0.04%	-1.41%	0.10%
过去一年	1.60%	0.13%	1.30%	0.08%	0.30%	0.05%
过去三年	13.54%	0.09%	15.43%	0.07%	-1.89%	0.02%
自基金合同生效起至今	17.89%	0.08%	18.19%	0.07%	-0.30%	0.01%

### 3.2.2 自基金合同生效以来基金累计净值增长率变动及其与同期业绩比较基准收益率变动的比较

A级基金份额累计净值增长率与同期业绩比较基准收益率的历史走势对比图



C级基金份额累计净值增长率与同期业绩比较基准收益率的历史走势对比图



注：按照基金合同和招募说明书的约定，本基金自基金合同生效之日起 6 个月内为建仓期，建仓期结束时本基金的投资组合比例符合基金合同的有关约定。

## § 4 管理人报告

### 4.1 基金经理（或基金经理小组）简介

姓名	职务	任本基金的基金经理期限		证券从业年限	说明
		任职日期	离任日期		
王志骁	基金经理	2020 年 3 月 20 日	-	7 年	曾任中国华新投资有限公司中央交易员、投资分析员、中邮创业基金管理股份有限公司投资经理、中邮沪港深精选混合型证券投资基金基金经理助理、中邮沪港深精选混合型证券投资基金、中邮稳健合赢债券型证券投资基金、中邮增力债券型证券投资基金基金经理

				理。现任中邮纯债聚利债券型证券投资基金、中邮现金驿站货币市场基金、中邮货币市场基金、中邮纯债恒利债券型证券投资基金、中邮定期开放债券型证券投资基金、中邮纯债裕利三个月定期开放债券型发起式证券投资基金、中邮纯债丰利债券型证券投资基金、中邮沪港深精选混合型证券投资基金、中邮淳享 66 个月定期开放债券型证券投资基金基金经理。
闫宜乘	基金经 理	2020 年 4 月 30 日	-	6 年 曾就职于中国工商银行北京分行从事信贷工作、中信建投证券资金运营部任流动性管理岗、中邮创业基金管理股份有限公司固定收益部固定收益交易员、中邮货币市场基金、中邮现金驿站货币市场基金、中邮定期开放债券型证券投资基金、中邮纯债聚利债券型证券投资基金、中邮纯债恒利债券型证券投资基金、中邮纯债汇利三个月定期开放债券型发起式证券投资基金、中邮中债-1-3 年久期央企 20 债券指数证券投资基金、中邮纯债优选一年定期开放债券型证券投资基金基金经理助理。现担任中邮纯债恒利债券型证券投资基金、中邮货币市场基金、中邮现金驿站货币市场基金、中邮中债-1-3 年久期央企 20 债券指数证券投资基金、中邮稳定收益债券型证券投资基金、中邮纯债汇利三个月定期开放债券型发起式证券投资基金、中邮纯债优选一年定期开放债券型证券投资基金、中邮淳悦 39 个月定期开放债券型证券

					投资基金、中邮睿信增强债券型证券投资基金、中邮景泰灵活配置混合型证券投资基金基金经理。
--	--	--	--	--	---------------------------------------------

注：基金经理的任职日期及离任日期均依据基金成立日期或中国证券投资基金业协会下发的基金经理注册或变更等通知的日期。

## 4.2 管理人对报告期内本基金运作合规守信情况的说明

报告期内，本基金管理人严格遵循了《证券法》、《公开募集证券投资基金运作管理办法》等相关法律法规及本基金基金合同的规定，本着诚实信用、勤勉尽责的原则管理和运用基金资产，在严格控制风险的基础上，为基金份额持有人谋求最大利益。

本基金的投资决策、投资交易程序、投资权限等各方面均符合有关法律法规和基金合同的规定和约定；交易行为合法合规，未出现异常交易、操纵市场的现象；未发生内幕交易的情况；相关的信息披露真实、完整、准确、及时；基金各种账户类、申购赎回及其他交易类业务、注册登记业务均按规定的程序、规则进行，未出现重大违法违规或违反基金合同的行为。

## 4.3 公平交易专项说明

### 4.3.1 公平交易制度的执行情况

本基金管理人一贯公平对待旗下管理的所有基金和组合，制定并严格遵守相应的制度和流程，通过系统和人工等方式在各环节严格控制交易公平执行。通过科学、制衡的投资决策体系，加强交易分配环节的内部控制，并通过制度流程和信息技术手段以保证实现公平交易原则。同时，通过监察稽核、事后分析和信息披露来保证公平交易过程和结果的监督。

报告期内，公司对旗下所有投资组合之间的收益率差异、分投资类别（股票、债券）的收益率差异进行了分析，并采集连续四个季度期间内、不同时间窗口下（1 日内、3 日、5 日）同向交易的样本，根据 95%置信区间下差价率的 T 检验显著程度进行分析，未发现旗下投资组合之间存在利益输送情况。

### 4.3.2 异常交易行为的专项说明

报告期内，基金管理人所管理的所有投资组合参与的交易所公开竞价同日反向交易成交较少的单边交易量未超过该证券当日成交量的 5%。报告期内未发现本基金存在异常交易行为。

## 4.4 报告期内基金投资策略和运作分析

一季度经济经历了疫情小范围反复，但复苏进程仍在持续，出口走强的趋势尚未见到拐点，经济数据在低基数的效应下大幅增长，全年经济增速前高后低趋势确定性较高。债券市场的表现方面，资金面的超预期宽松和利率债供给低位使得债券市场对利空表现有所钝化，一季度市场利



率震荡为主，收益率曲线走平、信用利差收缩。政策层面，延续了去年 12 月中央经济工作会议以来以“稳”为主的总基调，全年看央行加息降息的空间均不大，债券市场趋势性机会较小，预计仍将以震荡行情为主。

一季度，我们维持了短久期票息策略，维持中等杠杆水平，择机参与利率长端波段交易。展望未来，二季度利率供给高峰叠加传统缴税大月的到来，债券市场有一定的调整压力，我们将维持信用票息策略，并择机参与利率长端波段交易，适当控制杠杆和久期。

#### 4.5 报告期内基金的业绩表现

截至本报告期末中邮纯债恒利债券 A 基金份额净值为 1.069 元，累计净值为 1.180 元，本报告期基金份额净值增长率为 0.56%；截至本报告期末中邮纯债恒利债券 C 基金份额净值为 1.063 元，累计净值为 1.173 元，本报告期基金份额净值增长率为 0.47%；同期业绩比较基准收益率为 0.90%。

#### 4.6 报告期内基金持有人数或基金资产净值预警说明

本基金本报告期内，有连续二十个工作日基金净值规模低于五千万元的情形。

## § 5 投资组合报告

### 5.1 报告期末基金资产组合情况

序号	项目	金额（元）	占基金总资产的比例（%）
1	权益投资	-	-
	其中：股票	-	-
2	基金投资	-	-
3	固定收益投资	2,310,538.30	93.61
	其中：债券	2,310,538.30	93.61
	资产支持证券	-	-
4	贵金属投资	-	-
5	金融衍生品投资	-	-
6	买入返售金融资产	-	-
	其中：买断式回购的买入返售金融资产	-	-
7	银行存款和结算备付金合计	106,128.74	4.30
8	其他资产	51,587.84	2.09
9	合计	2,468,254.88	100.00

注：由于四舍五入的原因报告期末基金资产组合各项目公允价值占基金总资产的比例分项之和与合计可能有尾差。

## 5.2 报告期末按行业分类的股票投资组合

### 5.2.1 报告期末按行业分类的境内股票投资组合

本报告期末本基金未持有股票。

### 5.2.2 报告期末按行业分类的港股通投资股票投资组合

本报告期末本基金未投资港股通股票。

## 5.3 报告期末按公允价值占基金资产净值比例大小排序的前十名股票投资明细

本报告期末本基金未持有股票。

## 5.4 报告期末按债券品种分类的债券投资组合

序号	债券品种	公允价值（元）	占基金资产净值比例（%）
1	国家债券	-	-
2	央行票据	-	-
3	金融债券	1,492,845.00	71.08
	其中：政策性金融债	1,492,845.00	71.08
4	企业债券	-	-
5	企业短期融资券	-	-
6	中期票据	-	-
7	可转债（可交换债）	817,693.30	38.94
8	同业存单	-	-
9	其他	-	-
10	合计	2,310,538.30	110.02

注：由于四舍五入的原因公允价值占基金资产净值的比例分项之和与合计可能有尾差。

## 5.5 报告期末按公允价值占基金资产净值比例大小排序的前五名债券投资明细

序号	债券代码	债券名称	数量（张）	公允价值（元）	占基金资产净值比例（%）
1	018008	国开 1802	6,500	663,715.00	31.60
2	018006	国开 1702	5,000	506,250.00	24.11
3	018009	国开 1803	2,000	222,660.00	10.60
4	132015	18 中油 EB	1,000	101,220.00	4.82
5	108802	进出 1902	1,000	100,220.00	4.77

## 5.6 报告期末按公允价值占基金资产净值比例大小排序的前十名资产支持证券投资明细

本报告期末本基金未持有资产支持证券。

## 5.7 报告期末按公允价值占基金资产净值比例大小排序的前五名贵金属投资明细

本报告期末本基金未持有贵金属投资。

## 5.8 报告期末按公允价值占基金资产净值比例大小排序的前五名权证投资明细

本报告期末本基金未持有权证。

## 5.9 报告期末本基金投资的国债期货交易情况说明

### 5.9.1 本期国债期货投资政策

本基金将在注重风险管理的前提下，以套期保值为主要目的，遵循有效管理原则经充分论证后适度运用国债期货。通过对债券现货和国债期货市场运行趋势的研究，结合国债期货定价模型，采用估值合理、流动性好、交易活跃的期货合约，对本计划投资组合进行及时、有效地调整和优化，提高投资组合的运作效率。

### 5.9.2 报告期末本基金投资的国债期货持仓和损益明细

本报告期末本基金未持有国债期货。

### 5.9.3 本期国债期货投资评价

本报告期末本基金未持有国债期货。

## 5.10 投资组合报告附注

### 5.10.1 本基金投资的前十名证券的发行主体本期受到调查以及处罚的情况的说明

本报告期内基金投资的前十名证券的发行主体无被监管部门立案调查，无在报告编制日前一年内受到公开谴责、处罚。

### 5.10.2 基金投资的前十名股票超出基金合同规定的备选股票库情况的说明

基金投资的前十名股票，均为基金合同规定备选股票库之内股票。

### 5.10.3 其他资产构成

序号	名称	金额（元）
1	存出保证金	237.47
2	应收证券清算款	-
3	应收股利	-
4	应收利息	46,340.44
5	应收申购款	5,009.93
6	其他应收款	-
7	其他	-
8	合计	51,587.84

**5.10.4 报告期末持有的处于转股期的可转换债券明细**

序号	债券代码	债券名称	公允价值 (元)	占基金资产净值比例 (%)
1	132015	18 中油 EB	101,220.00	4.82
2	132008	17 山高 EB	76,146.30	3.63
3	113011	光大转债	60,950.00	2.90
4	113603	东缆转债	59,740.00	2.84
5	110053	苏银转债	56,370.00	2.68
6	110048	福能转债	48,504.00	2.31
7	113014	林洋转债	40,092.00	1.91
8	132018	G 三峡 EB1	36,624.00	1.74
9	113025	明泰转债	34,792.00	1.66
10	127012	招路转债	32,097.00	1.53
11	110059	浦发转债	30,810.00	1.47
12	128046	利尔转债	26,748.00	1.27
13	110066	盛屯转债	26,462.00	1.26
14	110065	淮矿转债	24,220.00	1.15
15	110051	中天转债	23,924.00	1.14
16	113009	广汽转债	21,102.00	1.00
17	127011	中鼎转 2	11,341.00	0.54

**5.10.5 报告期末前十名股票中存在流通受限情况的说明**

本报告期末本基金不存在流通受限情况的股票。

**§ 6 开放式基金份额变动**

单位：份

项目	中邮纯债恒利债券 A	中邮纯债恒利债券 C
报告期期初基金份额总额	725,492.35	1,531,612.90
报告期期间基金总申购份额	51,456.53	786,947.14
减：报告期期间基金总赎回份额	367,286.64	754,755.45
报告期期间基金拆分变动份额（份额减少以“-”填列）	-	-
报告期期末基金份额总额	409,662.24	1,563,804.59

## § 7 基金管理人运用固有资金投资本基金情况

### 7.1 基金管理人持有本基金份额变动情况

本报告期内本基金管理人未运用固有资金投资本基金。

### 7.2 基金管理人运用固有资金投资本基金交易明细

本报告期内本基金管理人未运用固有资金投资本基金。

## § 8 影响投资者决策的其他重要信息

### 8.1 报告期内单一投资者持有基金份额比例达到或超过 20%的情况

无。

### 8.2 影响投资者决策的其他重要信息

无。

## § 9 备查文件目录

### 9.1 备查文件目录

1. 中国证监会批准中邮纯债恒利债券型证券投资基金募集的文件
2. 《中邮纯债恒利债券型证券投资基金基金合同》
3. 《中邮纯债恒利债券型证券投资基金托管协议》
4. 《中邮纯债恒利债券型证券投资基金招募说明书》
5. 基金管理人业务资格批件、营业执照
6. 基金托管人业务资格批件、营业执照
7. 报告期内基金管理人在规定报刊上披露的各项公告

### 9.2 存放地点

基金管理人或基金托管人的住所。

### 9.3 查阅方式

投资者可于营业时间查阅，或登陆基金管理人网站查阅。

投资者可在营业时间免费查阅。也可在支付工本费后，在合理时间内取得上述文件的复印件。

投资者对本报告书如有疑问，可咨询基金管理人中邮创业基金管理股份有限公司。

客户服务中心电话：010-58511618 400-880-1618

基金管理人网址：[www.postfund.com.cn](http://www.postfund.com.cn)

**中邮创业基金管理股份有限公司**

**2021 年 4 月 22 日**