

# 中信建投价值增长混合型集合资产管理计划

## 2021 年第 1 季度报告

2021 年 3 月 31 日

基金管理人：中信建投证券股份有限公司

基金托管人：中信银行股份有限公司

报告送出日期：2021 年 4 月 22 日

## § 1 重要提示

基金管理人的董事会及董事保证本报告所载资料不存在虚假记载、误导性陈述或重大遗漏，并对其内容的真实性、准确性和完整性承担个别及连带责任。

基金托管人中信银行股份有限公司根据本基金合同规定，于 2021 年 4 月 22 日复核了本报告中的财务指标、净值表现和投资组合报告等内容，保证复核内容不存在虚假记载、误导性陈述或者重大遗漏。

基金管理人承诺以诚实信用、勤勉尽责的原则管理和运用基金资产，但不保证基金一定盈利。

基金的过往业绩并不代表其未来表现。投资有风险，投资者在作出投资决策前应仔细阅读本基金的招募说明书。

本报告中财务资料未经审计。

本报告期间：2021 年 1 月 1 日至 2021 年 3 月 31 日

## § 2 基金产品概况

基金简称	中信建投价值增长	
基金主代码	970016	
基金运作方式	契约型开放式	
基金合同生效日	2020 年 12 月 7 日	
报告期末基金份额总额	2,047,965,579.12 份	
投资目标	以“价值增长”为投资策略主线，聚焦精选赛道、精选个股，通过定量和定性分析筛选质地优秀的公司，并结合长期持有的操作思路，充分分享中国优质企业的成长，在严格控制风险的前提下，力争实现资产的长期稳定增值。	
投资策略	在坚持并深化价值增长理念基础上，通过自下而上选股构建组合的方式，积极挖掘具有核心竞争优势、稳定成长前景和内在价值的行业和公司。	
业绩比较基准	70%*沪深 300 指数收益率+30%*一年期银行定期存款利率（税后）	
风险收益特征	本集合计划为混合型集合资产管理计划，其预期收益和预期风险通常高于货币市场基金、债券型基金、债券型集合资产管理计划，低于股票型基金、股票型集合资产管理计划。	
基金管理人	中信建投证券股份有限公司	
基金托管人	中信银行股份有限公司	
下属分级基金的基金简称	中信建投价值增长 A	中信建投价值增长 C
下属分级基金的交易代码	970016	970017

报告期末下属分级基金的份额总额	1,603,950,279.26 份	444,015,299.86 份
-----------------	--------------------	------------------

注：本报告所述的“基金”系指按照《证券公司大集合资产管理业务适用〈关于规范金融机构资产管理业务的指导意见〉操作指引》的要求进行变更后的证券公司大集合资产管理产品。

### § 3 主要财务指标和基金净值表现

#### 3.1 主要财务指标

单位：人民币元

主要财务指标	报告期（2021 年 1 月 1 日-2021 年 3 月 31 日）	
	中信建投价值增长 A	中信建投价值增长 C
1. 本期已实现收益	-6,452,516.17	-3,711,144.93
2. 本期利润	-247,968,599.77	-68,917,015.52
3. 加权平均基金份额本期利润	-0.1627	-0.1443
4. 期末基金资产净值	3,114,175,727.19	860,494,224.65
5. 期末基金份额净值	1.9416	1.9380

注：1、本基金分设两级基金份额：A 级基金份额和 C 级基金份额。详情请参阅相关公告。

2、本期已实现收益指基金本期利息收入、投资收益、其他收入（不含公允价值变动收益）扣除相关费用后的余额，本期利润为本期已实现收益加上本期公允价值变动收益。所述基金业绩指标不包括持有人认购或交易基金的各项费用，计入费用后实际收益水平要低于所列数字。

#### 3.2 基金净值表现

##### 3.2.1 基金份额净值增长率及其与同期业绩比较基准收益率的比较

中信建投价值增长 A

阶段	净值增长率①	净值增长率标准 差②	业绩比较基准 收益率③	业绩比较基准 收益率标准差 ④	①-③	②-④
过去三个月	-5.60%	0.92%	-1.94%	1.12%	-3.66%	-0.20%
自基金合同 生效起至今	2.50%	0.92%	0.07%	1.02%	2.43%	-0.10%

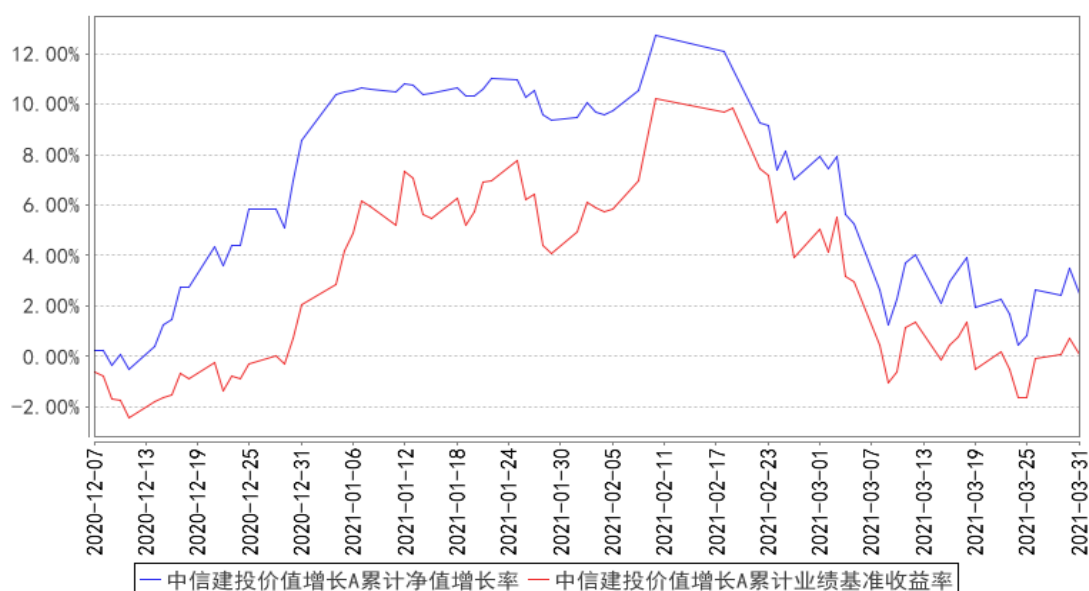
中信建投价值增长 C

阶段	净值增长率①	净值增长率标准 差②	业绩比较基准 收益率③	业绩比较基准 收益率标准差 ④	①-③	②-④
过去三个月	-5.78%	0.92%	-1.94%	1.12%	-3.84%	-0.20%

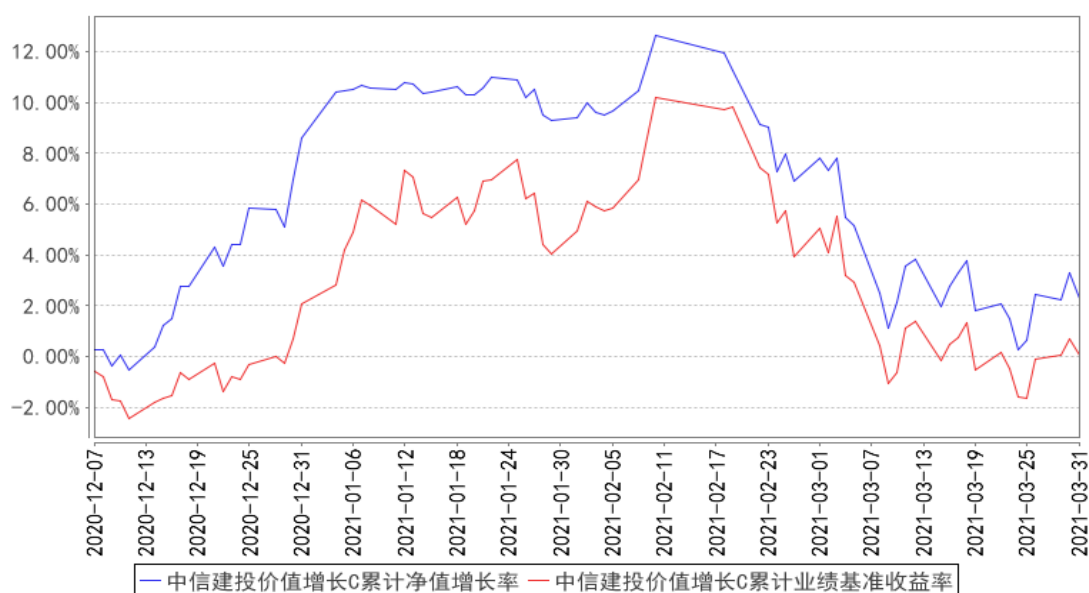
自基金合同 生效起至今	2.31%	0.92%	0.07%	1.02%	2.24%	-0.10%
----------------	-------	-------	-------	-------	-------	--------

### 3.2.2 自基金合同生效以来基金累计净值增长率变动及其与同期业绩比较基准收益率变动的比较

中信建投价值增长A累计净值增长率与同期业绩比较基准收益率的历史走势对比图



中信建投价值增长C累计净值增长率与同期业绩比较基准收益率的历史走势对比图



### 3.3 其他指标

注：本基金本报告期内无其他指标。

## § 4 管理人报告

#### 4.1 基金经理（或基金经理小组）简介

姓名	职务	任本基金的基金经理期限		证券从业年限	说明
		任职日期	离任日期		
荆树光	本基金的基金经理	2020 年 12 月 7 日	-	10 年	2010 年加入中信建投证券资产管理部任权益投资研究员，2015 年起担任投资经理，拥有十年证券从业经验，五年投资管理经验。历任 1 只新三板产品、3 只权益产品投资经理，长期从事权益投资研究工作。

注：1、对基金的首任基金经理，其“任职日期”为基金合同生效日，“离任日期”为根据公司决定确认的解聘日期；对此后的非首任基金经理，“任职日期”和“离任日期”分别指根据公司决定确认的聘任日期和解聘日期。

2、证券从业的含义遵从行业协会《证券业从业人员资格管理办法》的相关规定。

##### 4.1.1 期末兼任私募资产管理计划投资经理的基金经理同时管理的产品情况

注：无

#### 4.2 管理人对报告期内本基金运作遵规守信情况的说明

本报告期内，本基金管理人严格遵守《中华人民共和国证券投资基金法》等有关法律法规及基金合同、招募说明书等有关基金法律文件的规定，本着诚实信用、勤勉尽责的原则管理和运用基金资产，在控制风险的前提下，为基金份额持有人谋求最大利益。在本报告期内，基金运作合法合规，无损害基金份额持有人利益的行为。

#### 4.3 公平交易专项说明

##### 4.3.1 公平交易制度的执行情况

本集合计划管理人根据《证券投资基金管理公司公平交易制度指导意见》等法规制定了《中信建投证券股份有限公司资产管理业务公平交易管理规定》。本集合计划管理人通过建立科学、制衡的投资决策体系，加强交易执行环节的内部控制，并通过工作制度、流程和技术手段保证公平交易原则的实现。同时，通过监察稽核、事后分析和信息披露来保证对公平交易过程和结果的监督。

报告期内，本集合计划管理人严格执行了公平交易机制，各投资组合按投资管理制度和流程独立决策，交易执行环节对各类交易严格控制流程，确保了公平交易原则的实现。

##### 4.3.2 异常交易行为的专项说明

报告期内未发现本集合计划存在异常交易行为。

报告期内，未出现涉及本集合计划的交易所公开竞价同日反向交易成交较少的单边交易量超过该证券当日成交量 5% 的情况。

#### 4.4 报告期内基金的投资策略和运作分析

投资策略上依然坚持自下而上选股构建组合，精选赛道、精选个股、买入持有，执行我们的策略和纪律，确保投资风格一致。

基于对今年市场的三个基本判断，（1）降低预期，（2）结构化行情概率较大，（3）实际操作中提高持仓标的的质量，即更加重质，在建仓过程中（1）节奏不宜过快，（2）综合考虑性价比和业绩确定性两类标的，均衡配置。在实际建仓过程中，建仓节奏并不激进，随着标的调整逐步买入建仓。性价比较高的标的体现了一定的防御能力，但业绩确定性较高的标的波动较大，由于均衡配置，组合整体体现出一定的防御性，未来我们将适当调整组合，并在符合投资策略的前提下适当增强灵活性以更好符合市场方向。

#### 4.5 报告期内基金的业绩表现

报告期内，中信建投价值增长 A 类份额净值增长率为-5.60%，净值为 1.9416 元，业绩比较基准增长率为-1.94%。C 类份额净值增长率-5.78%，净值为 1.9380 元，业绩比较基准增长率为-1.94%。

#### 4.6 报告期内基金持有人数或基金资产净值预警说明

报告期内，本集合计划未出现连续二十个工作日计划份额持有人数量不满两百人或者计划资产净值低于五千万元的情形。

### § 5 投资组合报告

#### 5.1 报告期末基金资产组合情况

序号	项目	金额（元）	占基金总资产的比例（%）
1	权益投资	2,573,240,869.11	59.75
	其中：股票	2,573,240,869.11	59.75
2	基金投资	-	-
3	固定收益投资	-	-
	其中：债券	-	-
	资产支持证券	-	-
4	贵金属投资	-	-
5	金融衍生品投资	-	-

6	买入返售金融资产	1,250,060,000.00	29.03
	其中：买断式回购的买入返售金融资产	-	-
7	银行存款和结算备付金合计	481,865,550.12	11.19
8	其他资产	1,389,327.97	0.03
9	合计	4,306,555,747.20	100.00

## 5.2 报告期末按行业分类的股票投资组合

### 5.2.1 报告期末按行业分类的境内股票投资组合

代码	行业类别	公允价值（元）	占基金资产净值比例（%）
A	农、林、牧、渔业	-	-
B	采矿业	-	-
C	制造业	1,560,980,032.06	39.27
D	电力、热力、燃气及水生产和供应业	24,036.12	0.00
E	建筑业	-	-
F	批发和零售业	82,219,755.40	2.07
G	交通运输、仓储和邮政业	125,353,280.54	3.15
H	住宿和餐饮业	-	-
I	信息传输、软件和信息技术服务业	58,609,475.00	1.47
J	金融业	451,086,361.40	11.35
K	房地产业	85,498,500.00	2.15
L	租赁和商务服务业	62,495,414.40	1.57
M	科学研究和技术服务业	45,378,113.40	1.14
N	水利、环境和公共设施管理业	18,211.54	0.00
O	居民服务、修理和其他服务业	-	-
P	教育	-	-
Q	卫生和社会工作	101,577,689.25	2.56
R	文化、体育和娱乐业	-	-
S	综合	-	-
	合计	2,573,240,869.11	64.74

### 5.2.2 报告期末按行业分类的港股通投资股票投资组合

注：本基金本报告期末无港股通投资股票。

### 5.3 报告期末按公允价值占基金资产净值比例大小排序的前十名股票投资明细

序号	股票代码	股票名称	数量（股）	公允价值（元）	占基金资产净值比例（%）
1	601318	中国平安	2,388,700	187,990,690.00	4.73
2	600276	恒瑞医药	1,705,600	157,068,704.00	3.95

3	000651	格力电器	2,222,375	139,342,912.50	3.51
4	600036	招商银行	2,253,801	115,169,231.10	2.90
5	002415	海康威视	1,697,768	94,905,231.20	2.39
6	600999	招商证券	4,665,340	91,673,931.00	2.31
7	300015	爱尔眼科	1,542,263	91,379,082.75	2.30
8	000002	万科A	2,849,950	85,498,500.00	2.15
9	601636	旗滨集团	6,381,747	82,515,988.71	2.08
10	603939	益丰药房	926,942	82,219,755.40	2.07

#### 5.4 报告期末按债券品种分类的债券投资组合

注：本基金本报告期末无债券投资。

#### 5.5 报告期末按公允价值占基金资产净值比例大小排序的前五名债券投资明细

注：本基金本报告期末无债券投资。

#### 5.6 报告期末按公允价值占基金资产净值比例大小排序的前十名资产支持证券投资 明细

注：本基金本报告期末无资产支持证券投资。

#### 5.7 报告期末按公允价值占基金资产净值比例大小排序的前五名贵金属投资明细

注：本基金本报告期末无贵金属投资。

#### 5.8 报告期末按公允价值占基金资产净值比例大小排序的前五名权证投资明细

注：本基金本报告期末无权证投资。

#### 5.9 报告期末本基金投资的股指期货交易情况说明

##### 5.9.1 报告期末本基金投资的股指期货持仓和损益明细

注：本基金本报告期末无股指期货投资。

##### 5.9.2 本基金投资股指期货的投资政策

本基金本报告期无股指期货投资。

#### 5.10 报告期末本基金投资的国债期货交易情况说明

##### 5.10.1 本期国债期货投资政策

本基金本报告期无国债期货投资。

##### 5.10.2 报告期末本基金投资的国债期货持仓和损益明细

注：本基金本报告期末无国债期货投资。



### 5.10.3 本期国债期货投资评价

本基金本报告期无国债期货投资。

### 5.11 投资组合报告附注

#### 5.11.1 本基金投资的前十名证券的发行主体本期是否出现被监管部门立案调查，或在报告编制日前一年内受到公开谴责、处罚的情形

无

#### 5.11.2 基金投资的前十名股票是否超出基金合同规定的备选股票库

否

#### 5.11.3 其他资产构成

序号	名称	金额（元）
1	存出保证金	814,766.88
2	应收证券清算款	-
3	应收股利	-
4	应收利息	242,213.73
5	应收申购款	332,347.36
6	其他应收款	-
7	待摊费用	-
8	其他	-
9	合计	1,389,327.97

#### 5.11.4 报告期末持有的处于转股期的可转换债券明细

注：本基金本报告期末无债券投资。

#### 5.11.5 报告期末前十名股票中存在流通受限情况的说明

注：本报告期内不存在股票流通受限情况。

#### 5.11.6 投资组合报告附注的其他文字描述部分

由于四舍五入原因，分项之和与合计可能有尾差。

## § 6 开放式基金份额变动

单位：份

项目	中信建投价值增长 A	中信建投价值增长 C
报告期期初基金份额总额	56,671,909.42	-
报告期期间基金总申购份额	1,794,253,787.40	695,964,289.19
减：报告期期间基金总赎回份额	246,975,417.56	251,948,989.33

报告期期间基金拆分变动份额（份额减少以“-”填列）	-	-
报告期期末基金份额总额	1,603,950,279.26	444,015,299.86

## § 7 基金管理人运用固有资金投资本基金情况

### 7.1 基金管理人持有本基金份额变动情况

单位：份

项目	中信建投价值增长 A	中信建投价值增长 C
报告期期初管理人持有的本基金份额	1,840,289.91	-
报告期期间买入/申购总份额	23,897,810.92	-
报告期期间卖出/赎回总份额	-	-
报告期期末管理人持有的本基金份额	25,738,100.83	-
报告期期末持有的本基金份额占基金总份额比例（%）	1.26	-

注：无

### 7.2 基金管理人运用固有资金投资本基金交易明细

序号	交易方式	交易日期	交易份额(份)	交易金额(元)	适用费率(%)
1	直销	2021-1-15	23,897,810.92	50,000,000.00	-
合计			-	-	

注：A 类份额申购金额大于等于 500 万元，申购费为 1000 元/笔

## § 8 影响投资者决策的其他重要信息

### 8.1 报告期内单一投资者持有基金份额比例达到或超过 20%的情况

投资者类别	报告期内持有基金份额变化情况					报告期末持有基金情况	
	序号	持有基金份额比例达到或者超过 20%的时间区间	期初份额	申购份额	赎回份额	持有份额	份额占比（%）
机构	1	2021-1-1 至 2021-1-5	13,483,630.87	10,464,844.68	-	23,948,475.55	1.17
个人	-	-	-	-	-	-	-
产品特有风险							
-							

注：无

## 8.2 影响投资者决策的其他重要信息

无

## § 9 备查文件目录

### 9.1 备查文件目录

- 本集合计划合同、托管协议、招募说明书；
- 定期报告，包括集合计划季度报告、中期报告和年度报告；
- 集合计划份额净值；
- 集合计划销售机构及联系方式；
- 其他重要资料。

### 9.2 存放地点

以上备查文件存放在基金管理人、基金托管人所在地，供公众查阅。

### 9.3 查阅方式

投资者可登录集合计划管理人互联网站（[www.csc108.com](http://www.csc108.com)）查阅，或在营业时间内至集合计划管理人或集合计划托管人的办公场所免费查阅。

中信建投证券股份有限公司

2021 年 4 月 22 日