

西部利得聚泰 18 个月定期开放  
债券型证券投资基金

招募说明书（更新）  
（2021 年 4 月）

基金管理人：西部利得基金管理有限公司

基金托管人：中国光大银行股份有限公司

二〇二一年四月

## 重要提示

本基金的募集申请经中国证券监督管理委员会2020年1月16日证监许可【2020】121号文准予注册。

基金管理人保证本招募说明书的内容真实、准确、完整。本招募说明书经中国证券监督管理委员会（以下简称“中国证监会”）注册，但中国证监会对本基金募集申请的注册，并不表明其对本基金的投资价值和市场前景做出实质性判断或保证，也不表明投资于本基金没有风险。

基金管理人依照恪尽职守、诚实信用、谨慎勤勉的原则管理和运用基金财产，但不保证基金一定盈利，也不保证最低收益。

本基金投资于证券市场，基金净值会因为证券市场波动等因素产生波动，投资人根据所持有份额享受基金的收益，但同时也要承担相应的投资风险。投资有风险，投资人在投资本基金前，请认真阅读本招募说明书，全面认识本基金产品的风险收益特征和产品特性，充分考虑自身的风险承受能力，理性判断市场，对认购（或申购）基金的意愿、时机、数量等投资行为作出独立决策，获得基金投资收益，亦承担基金投资中出现的各类风险。基金投资中的风险包括：市场风险、管理风险、技术风险、合规风险、信用风险、流动性风险等，也包括本基金的特定风险等。

本基金为债券型基金，预期收益和预期风险高于货币市场基金，但低于混合型基金、股票型基金。本基金需承担债券市场的系统性风险，以及因个别债券违约所形成的信用风险，因此信用风险对基金份额净值影响较大。

本基金封闭期内，基金份额持有人不能申购、赎回、转换基金份额，因此，若基金份额持有人错过某一开放期而未能赎回，其份额将自动转入下一封闭期，直到下一开放期方可赎回。

投资者在进行投资决策前，请仔细阅读本基金的《招募说明书》、《基金合同》及基金产品资料概要。

基金管理人提醒投资人基金投资的“买者自负”原则，在投资人作出投资决策后，基金运营状况与基金净值变化引致的投资风险，由投资人自行负责。

基金的过往业绩并不预示其未来表现。基金管理人管理的其他基金的业绩也不构成对本基金业绩表现的保证。

本招募说明书关于基金产品资料概要的编制、披露及更新等内容，自《信息披露办法》实施之日起一年后开始执行。

本招募说明书的内容中与托管相关的信息已经本基金托管人复核。所载内容截止日为 2020 年 6 月 30 日，基金投资组合报告和基金业绩表现截止至 2020 年 6 月 30 日（财务数据未经审计）。

本基金本次更新招募说明书对基金经理及董事、监事、高级管理人员、投决会成员的相关信息进行了更新，相关信息更新截止日为 2021 年 4 月 21 日。

## 目录

第一部分 绪言 .....	1
第二部分 释义 .....	2
第三部分 基金管理人 .....	8
第四部分 基金托管人 .....	21
第五部分 相关服务机构 .....	24
第六部分 基金的募集 .....	35
第七部分 基金合同的生效.....	37
第八部分 基金份额的申购与赎回.....	38
第九部分 基金份额的登记、转托管、非交易过户、冻结、解冻和质押.....	49
第十部分 基金的投资 .....	52
第十一部分 基金的财产 .....	66
第十二部分 基金资产估值.....	67
第十三部分 基金的收益与分配.....	72
第十四部分 基金费用与税收.....	74
第十五部分 基金的会计与审计.....	77
第十六部分 基金的信息披露.....	78
第十七部分 风险揭示 .....	85
第十八部分 基金合同的变更、终止与基金财产清算.....	90
第十九部分 基金合同摘要.....	92
第二十部分 托管协议摘要.....	113
第二十一部分 对基金份额持有人的服务.....	128
第二十二部分 其他应披露事项.....	129
第二十三部分 招募说明书的存放及查阅方式.....	130
第二十四部分 备查文件 .....	131

## 第一部分 绪言

本招募说明书依据《中华人民共和国证券投资基金法》（以下简称“《基金法》”）、《公开募集证券投资基金运作管理办法》（以下简称“《运作办法》”）、《证券投资基金销售管理办法》（以下简称“《销售办法》”）、《公开募集证券投资基金信息披露管理办法》（以下简称“《信息披露办法》”）、《公开募集开放式证券投资基金流动性风险管理规定》（以下简称“《流动性风险管理规定》”）和其他有关法律法规的规定，以及《西部利得聚泰 18 个月定期开放债券型证券投资基金基金合同》（以下简称“基金合同”）编写。

本基金管理人承诺本招募说明书不存在任何虚假记载、误导性陈述或重大遗漏，并对其真实性、准确性、完整性承担法律责任。

本基金是根据本招募说明书所载明的资料申请募集的。本招募说明书由本基金管理人解释。本基金管理人没有委托或授权任何其他人提供未在本招募说明书中载明的信息，或对本招募说明书做出任何解释或者说明。

本招募说明书根据本基金的基金合同编写，并经中国证监会注册。基金合同是约定基金当事人之间权利、义务的法律文件。基金投资人自依基金合同取得基金份额，即成为基金份额持有人和基金合同的当事人，其持有基金份额的行为本身即表明其对基金合同的承认和接受，并按照《基金法》、《运作办法》、基金合同及其他有关规定享有权利、承担义务。基金投资人欲了解基金份额持有人的权利和义务，应详细查阅基金合同。

## 第二部分 释义

- 1、基金或本基金：指西部利得聚泰 18 个月定期开放债券型证券投资基金
- 2、基金管理人：指西部利得基金管理有限公司
- 3、基金托管人：指中国光大银行股份有限公司
- 4、基金合同：指《西部利得聚泰 18 个月定期开放债券型证券投资基金基金合同》及对基金合同的任何有效修订和补充
- 5、托管协议：指基金管理人与基金托管人就本基金签订之《西部利得聚泰 18 个月定期开放债券型证券投资基金托管协议》及对该托管协议的任何有效修订和补充
- 6、招募说明书：指《西部利得聚泰 18 个月定期开放债券型证券投资基金招募说明书》及其更新
- 7、基金份额发售公告：指《西部利得聚泰 18 个月定期开放债券型证券投资基金基金份额发售公告》
- 8、法律法规：指中国现行有效并公布实施的法律、行政法规、规范性文件、司法解释、行政规章以及其他对基金合同当事人有约束力的决定、决议、通知等
- 9、《基金法》：指 2003 年 10 月 28 日经第十届全国人民代表大会常务委员会第五次会议通过，经 2012 年 12 月 28 日第十一届全国人民代表大会常务委员会第三十次会议修订，自 2013 年 6 月 1 日起实施，并经 2015 年 4 月 24 日第十二届全国人民代表大会常务委员会第十四次会议《全国人民代表大会常务委员会关于修改〈中华人民共和国港口法〉等七部法律的决定》修正的《中华人民共和国证券投资基金法》及颁布机关对其不时做出的修订
- 10、《销售办法》：指中国证监会 2013 年 3 月 15 日颁布、同年 6 月 1 日实施的《证券投资基金销售管理办法》及颁布机关对其不时做出的修订
- 11、《信息披露办法》：指中国证监会 2019 年 7 月 26 日颁布、同年 9 月 1 日实施的《公开募集证券投资基金信息披露管理办法》及颁布机关对其不时做出的修订
- 12、《运作办法》：指中国证监会 2014 年 7 月 7 日颁布、同年 8 月 8 日实施的《公开募集证券投资基金运作管理办法》及颁布机关对其不时做出的修订

13、《流动性风险管理规定》：指中国证监会 2017 年 8 月 31 日颁布、同年 10 月 1 日实施的《公开募集开放式证券投资基金流动性风险管理规定》及颁布机关对其不时做出的修订

14、中国证监会：指中国证券监督管理委员会

15、银行业监督管理机构：指中国人民银行和/或中国银行保险监督管理委员会

16、基金合同当事人：指受基金合同约束，根据基金合同享有权利并承担义务的法律主体，包括基金管理人、基金托管人和基金份额持有人

17、个人投资者：指依据有关法律法规规定可投资于证券投资基金的自然人

18、机构投资者：指依法可以投资证券投资基金的、在中华人民共和国境内合法登记并存续或经有关政府部门批准设立并存续的企业法人、事业法人、社会团体或其他组织

19、合格境外机构投资者：指符合《合格境外机构投资者境内证券投资管理办法》及相关法律法规规定可以投资于在中国境内依法募集的证券投资基金的中国境外的机构投资者

20、人民币合格境外机构投资者：指按照《人民币合格境外机构投资者境内证券投资试点办法》及相关法律法规规定，运用来自境外的人民币资金进行境内证券投资的境外法人

21、投资人、投资者：指个人投资者、机构投资者、合格境外机构投资者和人民币合格境外机构投资者以及法律法规或中国证监会允许购买证券投资基金的其他投资人的合称

22、基金份额持有人：指依基金合同和招募说明书合法取得基金份额的投资人

23、基金销售业务：指基金管理人或销售机构宣传推介基金，发售基金份额，办理基金份额的申购、赎回、转换、转托管及定期定额投资等业务

24、销售机构：指直销机构和代销机构

25、直销机构：指西部利得基金管理有限公司

26、**代销机构**：指符合《销售办法》和中国证监会规定的其他条件，取得基金销售业务资格并与基金管理人签订了基金销售服务协议，办理基金销售业务的机构

27、**登记业务**：指基金登记、存管、过户、清算和结算业务，具体内容包括投资人基金账户的建立和管理、基金份额登记、基金销售业务的确认、清算和结算、代理发放红利、建立并保管基金份额持有人名册和办理非交易过户等

28、**登记机构**：指办理登记业务的机构。基金的登记机构为西部利得基金管理有限公司或接受西部利得基金管理有限公司委托代为办理登记业务的机构

29、**基金账户**：指登记机构为投资人开立的、记录其持有的、基金管理人所管理的基金份额余额及其变动情况的账户

30、**基金交易账户**：指销售机构为投资人开立的、记录投资人通过该销售机构办理认购、申购、赎回、转换、转托管及定期定额投资等业务而引起的基金份额变动及结余情况的账户

31、**基金合同生效日**：指基金募集达到法律法规规定及基金合同规定的条件，基金管理人向中国证监会办理基金备案手续完毕，并获得中国证监会书面确认的日期

32、**基金合同终止日**：指基金合同规定的基金合同终止事由出现后，基金财产清算完毕，清算结果报中国证监会备案并予以公告的日期

33、**基金募集期**：指自基金份额发售之日起至发售结束之日止的期间，最长不得超过 3 个月

34、**存续期**：指基金合同生效至终止之间的不定期期限

35、**工作日**：指上海证券交易所、深圳证券交易所的正常交易日

36、**T 日**：指销售机构在规定时间受理投资人申购、赎回或其他业务申请的开放日

37、**T+n 日**：指自 T 日起第 n 个工作日(不包含 T 日)，n 为自然数

38、**封闭期**：指自基金合同生效之日起（包括基金合同生效之日）或自每一开放期结束之日次日起（包括该日）至 18 个月月度对日前一日（含该日）的期间。本基金的第一个封闭期为自基金合同生效日之日起（包括该日）至 18 个月后的月度对日前一日（含该日）的期间。下一个封闭期为首个开放期结束之日次日起（包括该日）至 18 个月后的月度对日前一日（含该日）的期间，以此



类推。本基金封闭期内不办理申购、赎回、转换转入、转换转出等业务，也不上市交易

39、**开放期：**指自每个封闭期结束之日后第一个工作日起（含该日）5 至 20 个工作日，具体期间由基金管理人在封闭期结束前公告说明。开放期内，本基金采取开放运作模式，投资人可办理基金份额申购、赎回或其他业务，开放期末赎回的份额将自动转入下一个封闭期。如在开放期内发生不可抗力或其他情形致使基金无法按时开放或需依据基金合同暂停申购与赎回业务的，基金管理人有权合理调整申购或赎回业务的办理期间并予以公告，在不可抗力或其他情形影响因素消除之日下一个工作日起，继续计算该开放期时间

40、**开放日：**指为投资人办理基金份额申购、赎回或其他业务的工作日

41、**开放时间：**指开放日基金接受申购、赎回或其他交易的时间段

42、**月度对日：**指某一特定日期在后续月度中的对应日期，如该对应日期为非工作日，则顺延至下一工作日，若该日历月度中不存在对应日期的，则顺延至该月最后一日的下一工作日

43、**《业务规则》：**指《西部利得基金管理有限公司开放式基金注册登记业务规则》，是规范基金管理人所管理的开放式证券投资基金登记方面的业务规则，由基金管理人和投资人共同遵守

44、**认购：**指在基金募集期内，投资人根据基金合同和招募说明书的规定申请购买基金份额的行为

45、**申购：**指基金合同生效后，投资人根据基金合同和招募说明书的规定申请购买基金份额的行为

46、**赎回：**指基金合同生效后，基金份额持有人按基金合同和招募说明书规定的条件要求将基金份额兑换为现金的行为

47、**基金转换：**指基金份额持有人按照基金合同和基金管理人届时有效公告规定的条件，申请将其持有基金管理人管理的、某一基金的基金份额转换为基金管理人管理的其他基金基金份额的行为

48、**转托管：**指基金份额持有人在本基金的不同销售机构之间实施的变更所持基金份额销售机构的操作

49、定期定额投资计划：指投资人通过有关销售机构提出申请，约定每期申购日、申购金额及扣款方式，由销售机构于每期约定申购日在投资人指定银行账户内自动完成扣款及受理基金申购申请的一种投资方式

50、巨额赎回：指本基金单个开放日，基金净赎回申请(赎回申请份额总数加上基金转换中转出申请份额总数后扣除申购申请份额总数及基金转换中转入申请份额总数后的余额)超过上一工作日基金总份额的 20%

51、元：指人民币元

52、基金收益：指基金投资所得债券利息、买卖证券价差、银行存款利息、已实现的其他合法收入及因运用基金财产带来的成本和费用的节约

53、基金资产总值：指基金拥有的各类有价证券、银行存款本息、基金应收款项及其他资产的价值总和

54、基金资产净值：指基金资产总值减去基金负债后的价值

55、基金份额净值：指计算日基金资产净值除以计算日基金份额总数

56、基金资产估值：指计算评估基金资产和负债的价值，以确定基金资产净值和基金份额净值的过程

57、指定媒介：指中国证监会指定的用以进行信息披露的全国性报刊及指定互联网网站（包括基金管理人网站、基金托管人网站、中国证监会基金电子披露网站）等媒介

58、A 类基金份额：指在投资者认购、申购基金时收取认购、申购费用，而不计提销售服务费的基金份额

59、C 类基金份额：指在投资者认购、申购基金份额时不收取认购、申购费用，而是从本类别基金资产中计提销售服务费的基金份额

60、销售服务费：指从基金财产中计提的，用于本基金市场推广、销售以及基金份额持有人服务的费用

61、流动性受限资产：指由于法律法规、监管、合同或操作障碍等原因无法以合理价格予以变现的资产，包括但不限于到期日在 10 个交易日以上的逆回购与银行定期存款（含协议约定有条件提前支取的银行存款）、资产支持证券、因发行人债务违约无法进行转让或交易的债券等

62、摆动定价机制：指当开放式基金遭遇大额申购赎回时，通过调整基金份额净值的方式，将基金调整投资组合的市场冲击成本分配给实际申购、赎回

的投资者，从而减少对存量基金份额持有人利益的不利影响，确保投资人的合法权益不受损害并得到公平对待

63、不可抗力：指基金合同当事人不能预见、不能避免且不能克服的客观事件

64、基金产品资料概要：指《西部利得聚泰 18 个月定期开放债券型证券投资基金基金产品资料概要》及其更新（关于基金产品资料概要的编制、披露及更新等内容，自《信息披露办法》实施之日起一年后开始执行）

## 第三部分 基金管理人

### 一、公司概况

名称：西部利得基金管理有限公司

住所：中国（上海）自由贸易试验区杨高南路 799 号 11 层 02、03 单元

办公地址：上海市浦东新区杨高南路 799 号陆家嘴世纪金融广场 3 号楼 11 楼

法定代表人：何方

成立时间：2010 年 7 月 20 日

批准设立机关：中国证券监督管理委员会

批准设立文号：中国证监会证监许可[2010]864 号

组织形式：有限责任公司

注册资本：叁亿伍仟万元

存续期限：持续经营

联系人：陈眉媚

联系电话：（021）38572888

股权结构：

股东	出资额（元）	出资比例
西部证券股份有限公司	178,500,000	51%
利得科技有限公司	171,500,000	49%
合计	350,000,000	100%

### 二、主要人员情况

#### 1、董事会成员

何方先生：董事长

何方先生，董事，硕士研究生。毕业于上海财经大学经济学专业。19 年证券从业经历。历任汉唐证券资产管理部研究员、西部证券投资管理总部投资经理、西部证券投资管理总部副总经理、西部证券投资管理总部总经理、西部证券总经理助理兼上海第一分公司总经理。2010 年起任西部证券副总经理。2017

年 3 月至 9 月代为履行西部证券总经理职务。2017 年 9 月起任西部证券总经理。自 2019 年 3 月起任公司董事长。

**贺燕萍女士：董事**

贺燕萍女士，董事，硕士研究生，高级经济师。毕业于中国社会科学院研究生院，获经济学硕士学位，23 年证券从业经历。曾任北京市永安宾馆业务主管、华夏证券股份有限公司研究所客户部经理、中信建投证券股份有限公司机构销售部总经理助理、光大证券股份有限公司销售交易部副总经理、光大证券股份有限公司销售交易部总经理、光大证券资产管理有限公司总经理。2013 年 8 月起任国泰基金管理有限公司副总经理。自 2015 年 11 月起任公司总经理。

**李兴春先生：董事**

李兴春先生，董事，博士。毕业于南京大学，获管理科学与工程博士学位。曾任携程旅行网高级总监，富友证券有限责任公司副总裁，泛亚信托投资有限公司执行副总裁，西部发展控股有限公司董事、总裁，利得科技有限公司执行董事，现任利得科技有限公司董事长兼总经理，华电国际电力股份有限公司独立董事。

**曲莉女士：董事**

曲莉女士，董事，硕士研究生。毕业于西北政法学院经济法专业。获法学硕士学位。曾任西部证券股份有限公司法律事务部副主任（主持工作）、风险管理部总经理、风险管理部总经理、合规总监兼合规与法律事务部总经理，现任西部证券股份有限公司首席法律顾问兼法律事务部总经理。

**吴弘先生：独立董事**

吴弘先生，独立董事，本科学士。毕业于华东政法学院法律专业。曾任上海第一制药机械厂工人，上海光辉器材厂职员，现任华东政法大学教授、博士生导师。

**张成虎先生：独立董事**

张成虎先生，独立董事，博士研究生。毕业于西安交通大学工商管理专业。曾任陕西财经学院计算机站职员，陕西财经学院银行管理工程系助教、讲师、副系主任、副教授，副系主任、教授，副系主任、西安交通大学经济与金融学院银行信息管理系系主任、博士生导师、三级教授，现任西安交通大学经济与金融学院银行信息管理系二级教授，西安交通大学同花顺金融科技研究院院长。

## 2、监事会成员

刘彬先生：监事会主席

刘彬先生，监事会主席，毕业于北京大学光华管理学院产业经济学专业，获经济学博士学位。曾任中国证监会研究中心主任科员、办公室副处长、金融创新研究组副长、金融创新研究组组长，中国华融资产管理股份有限公司上海自贸区分公司党委委员、总经理助理，海通创意资本管理有限公司副总经理，国泰君安创新投资有限公司董事总经理，国泰君安资本管理有限公司副总经理。现任西部利得基金管理有限公司监事会主席。

陈曦女士：股东监事

陈曦女士，股东监事。毕业于上海国家会计学院会计专业，获硕士学位。曾任西部证券漕东支路营业部综合岗、西部证券西江湾路营业部大堂经理、西部证券上海第一分公司风险控制部经理。现任西部证券合规管理部合规风控经理。

谢娟女士：监事

谢娟女士，监事。毕业于四川大学行政管理专业，获硕士学位。曾任中国银行重庆市分行助理风险经理、南洋商业银行总行风险主任。现任公司风险管理部总经理。

何晔女士：监事

何晔女士，监事。毕业于复旦大学应用数学专业。曾任友邦保险公司中国区呼叫中心副总经理、国泰基金管理有限公司客服部呼叫中心主管、客服部副总监（主持工作），现任公司电子商务部总经理。

## 3、公司高级管理人员

何方先生：董事长

何方先生，董事长，硕士研究生学历，毕业于上海财经大学经济学专业。19 年证券从业经历。历任汉唐证券资产管理部研究员、西部证券投资管理总部投资经理、西部证券投资管理总部副总经理、西部证券投资管理总部总经理、西部证券总经理助理兼上海第一分公司总经理。2010 年起任西部证券副总经理。2017 年 3 月至 9 月代为履行西部证券总经理职务。2017 年 9 月起任西部证券总经理。自 2019 年 3 月起任公司董事长。

贺燕萍女士：总经理

贺燕萍女士，总经理，硕士研究生，高级经济师。毕业于中国社会科学院研究生院，获经济学硕士学位，23 年证券从业经历。曾任北京市永安宾馆业务主管、华夏证券股份有限公司研究所客户部经理、中信建投证券股份有限公司机构销售部总经理助理、光大证券股份有限公司销售交易部副总经理、光大证券股份有限公司销售交易部总经理、光大证券资产管理有限公司总经理。2013 年 8 月起任国泰基金管理有限公司副总经理。自 2015 年 11 月起任公司总经理。

赵毅先生：督察长

赵毅先生，督察长，硕士研究生，毕业于加拿大卡尔加里大学工商管理硕士专业，25 年证券从业经历。曾任北京大学社会科学处职员、北京市波姆红外技术公司总经理助理、华夏证券有限责任公司高级投资经理、华夏基金管理有限公司股票分析师、华夏基金管理有限公司风险管理部总经理助理。2015 年 12 月加入本公司，历任公司风险管理部总经理，自 2016 年 9 月起任公司督察长。

王宇先生：副总经理

王宇先生，副总经理、投资总监、公募投资部总经理、基金经理。硕士研究生，毕业于南开大学金融学专业，15 年证券从业经历。曾任上海银行股份有限公司交易员，光大证券股份有限公司投资经理，交银施罗德基金管理有限公司投资经理。自 2016 年 9 月加入本公司，历任固定收益部副总监、专户投资部副总经理、专户投资部总经理，总经理助理。自 2021 年 1 月起任副总经理、投资总监、公募投资部总经理。

蔡晨研先生：副总经理

蔡晨研先生，副总经理、董事会秘书、工会主席、产品设计部总经理。硕士研究生，毕业于复旦大学挪威管理学院工商管理专业，21 年证券从业经历。曾任上海浦东发展银行科员，SKF（中国）投资有限公司管理培训生，海康人寿保险有限公司财务主管，美联信金融租赁有限公司财务主管，阿卡商务咨询（上海）有限公司财务总监。自 2010 年 9 月加入本公司，历任总经理助理，现任副总经理、董事会秘书、工会主席、财务部总经理、营销服务部总经理、产品设计部总经理。

孙威先生：副总经理

孙威先生，副总经理、财富管理部（筹）总经理。本科学士，毕业于中国人民大学金融学专业，28 年证券从业经历。曾任华夏证券股份有限公司职员、

投资经理，中信建投证券股份有限公司投资经理、机构销售部投资顾问，光大证券股份有限公司销售交易部执行董事，川财证券有限责任公司机构业务部副总经理（主持工作），国泰基金管理有限公司市场副总监兼养老金业务部总监。2015 年 11 月加入本公司，历任北京分公司总经理、总经理助理、市场部总经理、战略发展部（筹）总经理、深圳分公司总经理。现任副总经理，财富管理部（筹）总经理。

艾书苹先生：首席信息官

艾书苹先生，首席信息官、信息技术部总经理。硕士研究生，毕业于美国得克萨斯大学达拉斯分校计算机专业，14 年证券从业经历。曾任美国达拉斯西南医学中心高级网络与系统工程师，如新（中国）日用保健品有限公司高级系统管理员，美国国际集团下属美亚财产保险公司高级系统分析师，2008 年 5 月起担任国海富兰克林基金管理有限公司信息技术部副总经理、信息技术部总经理，2014 年 9 月起担任上投摩根基金管理有限公司信息技术部总监，于 2018 年 10 月加入本公司，历任信息技术部总经理，自 2019 年 6 月起作为公司总办成员，分管信息技术部和基金运营部工作，自 2020 年 10 月起任公司首席信息官、信息技术部总经理。

#### 4、本基金基金经理

严志勇先生，公募固定收益部总经理、基金经理，硕士毕业于复旦大学数量经济学专业。9 年证券从业年限。曾任上海强生有限公司管理培训生、中国国际金融股份有限公司研究员、中证指数有限公司研究员、兴业证券股份有限公司研究员、鑫元基金管理有限公司债券研究主管。2017 年 5 月加入本公司，现任公募固定收益部总经理、基金经理。自 2017 年 8 月起担任西部利得汇享债券型证券投资基金、2017 年 8 月至 2019 年 6 月担任西部利得祥盈债券型证券投资基金的基金经理，自 2018 年 4 月起担任西部利得合享债券型证券投资基金的基金经理，2018 年 6 月至 2020 年 3 月担任西部利得景程灵活配置混合型证券投资基金的基金经理，自 2018 年 11 月起担任西部利得得尊纯债债券型证券投资基金的基金经理，自 2019 年 6 月起担任西部利得聚享一年定期开放债券型证券投资基金的基金经理，自 2019 年 7 月起担任西部利得聚利 6 个月定期开放债券型证券投资基金的基金经理，自 2020 年 3 月起担任西部利得聚泰 18 个月定期



开放债券型证券投资基金的基金经理，自 2020 年 9 月起担任西部利得聚禾灵活配置混合型证券投资基金的基金经理。

李安然女士，基金经理。硕士毕业于英国兰卡斯特大学计量金融学专业，曾任中信建投湖北分公司量化研究员、前海财险固定收益部投资经理。6 年证券从业年限。2017 年 7 月加入西部利得基金管理有限公司，历任交易员、基金基金经理助理，现任基金经理。自 2021 年 4 月起担任西部利得汇享债券型证券投资基金、西部利得得尊纯债债券型证券投资基金、西部利得聚享一年定期开放债券型证券投资基金、西部利得聚利 6 个月定期开放债券型证券投资基金、西部利得聚泰 18 个月定期开放债券型证券投资基金和西部利得沣泰债券型证券投资基金的基金经理。

#### 5、基金投资决策委员会成员

本基金采取集体投资决策制度。

投资决策委员会由下述委员组成：

投资决策委员会主任委员，王宇先生，副总经理、投资总监、公募投资部总经理、基金经理。硕士毕业于南开大学金融学专业。曾任上海银行股份有限公司交易员、光大证券股份有限公司投资经理、交银施罗德基金管理有限公司投资经理。2016 年 9 月起加入西部利得基金管理有限公司，历任公募固定收益部副总监、专户投资部副总经理、专户投资部总经理、公募投资部总经理、总经理助理、投资总监、基金经理，现任公司副总经理、投资总监、公募投资部总经理、基金经理。

投资决策委员会副主任委员，严志勇先生，公募固定收益部总经理、基金经理，硕士毕业于复旦大学数量经济专业。曾任上海强生有限公司管理培训生、中国国际金融股份有限公司研究员、中证指数有限公司研究员、兴业证券股份有限公司研究员、鑫元基金管理有限公司债券研究主管。2017 年 5 月加入本公司，现任公募固定收益部总经理、基金经理。

投资决策委员会副主任委员，何奇先生，公募权益投资部总经理、权益研究部总经理、基金经理。硕士毕业于武汉大学财政学专业。曾任长江证券股份有限公司研究部分析师、高级分析师，光大保德信基金管理有限公司投资部研究员、高级研究员、基金经理助理，基金经理。2020 年 6 月加入西部利得基金管理有限公司，现任公募权益投资部总经理、权益研究部总经理、基金经理。

投资决策委员会委员，张可先生，公募投资部副总经理、公募量化投资部总经理，基金经理助理。硕士毕业于上海财经大学工商管理专业。曾任建设银行洛阳分行业务主管、华宝兴业基金管理有限公司机构与海外销售部副总经理，国泰基金管理有限公司证券机构部总监，工银瑞信基金管理有限公司指数投资中心联席总经理，申万菱信基金管理有限公司指数与创新投资部总监。2020 年 2 月加入本公司，现任公募投资部副总经理、公募量化投资部总经理，基金经理助理。

投资决策委员会委员，韩丽楠女士，基金经理。硕士毕业于英国约克大学经济与金融专业。曾任渣打银行国际管理培训生、诺德基金管理有限公司研究员、上海元普投资管理有限公司固定收益投资总监。2015 年 5 月加入西部利得基金管理有限公司，曾任基金经理助理、机构部副总经理，现任基金经理。

投资决策委员会委员，陈保国先生，研究部总经理、基金经理，硕士毕业于上海财经大学金融学专业。曾任西藏同信证券有限公司研究员、上海嘉华投资有限公司研究员。2016 年 1 月加入我公司，现任研究部总经理、基金经理。

投资决策委员会委员，盛丰衍先生，公募量化投资部副总经理、基金经理。硕士毕业于复旦大学计算机应用技术专业。曾任光大证券股份有限公司权益投资助理、上海光大证券资产管理有限公司研究员、兴证证券资产管理有限公司量化研究员。2016 年 10 月加入本公司，曾任基金经理，现任公募量化投资部副总经理、基金经理。

投资决策委员会委员，刘心峰先生，公募固定收益部副总经理、基金经理，硕士毕业于英国曼彻斯特大学数量金融专业。曾任中德安联人寿保险有限公司交易员、华泰柏瑞基金管理有限公司交易员。2016 年 11 月加入本公司，曾任基金经理，现任公募固定收益部副总经理、基金经理。

投资决策委员会委员，周帅先生，公募投资部副总经理、公募混合资产投资部总经理、基金经理。硕士毕业于南开大学金融学专业。曾任南京银行金融市场部高级交易员、资产管理部投资经理，江苏银行投行与资产管理总部团队负责人，交银康联资产管理有限公司固定收益部副总经理。2020 年 6 月加入本公司，现任公募投资部副总经理、公募混合资产投资部总经理、基金经理。

6、上述人员之间不存在近亲属关系。

### 三、基金管理人的职责

1. 依法募集资金，办理或者委托经中国证监会认定的其他机构代为办理基金份额的发售、申购、赎回和登记事宜；
2. 办理基金备案手续；
3. 对所管理的不同基金分别管理，分别记账，进行证券投资；
4. 按照基金合同的约定确定基金收益分配方案，及时向基金份额持有人分配收益；
5. 进行基金会计核算并编制基金财务会计报告；
6. 编制季度报告、中期报告和年度报告；
7. 计算并公告基金净值信息，确定基金份额申购、赎回价格；
8. 严格按照《基金法》、基金合同及其他有关规定，履行信息披露及报告义务；
9. 按照规定召集基金份额持有人大会；
10. 保存基金财产管理业务活动的记录、账册、报表和其他相关资料；
11. 以基金管理人名义，代表基金份额持有人利益行使诉讼权利或者实施其他法律行为；
12. 有关法律、法规和证监会及基金合同规定的其他职责。

### 四、基金管理人的承诺

1. 基金管理人将遵守《基金法》、《运作办法》、《销售办法》、《信息披露办法》等法律法规的相关规定，并建立健全内部控制制度，采取有效措施，防止违法违规行为的发生。
2. 基金管理人不得从事下列行为：
  - (1) 将其固有财产或者他人财产混同于基金财产从事证券投资；
  - (2) 不公平地对待其管理的不同基金财产；
  - (3) 利用基金财产或职务之便为基金份额持有人以外的第三人牟取利益；
  - (4) 向基金份额持有人违规承诺收益或者承担损失；
  - (5) 侵占、挪用基金财产；
  - (6) 泄露因职务便利获取的未公开信息、利用该信息从事或者明示、暗示他人从事相关的交易活动；
  - (7) 玩忽职守，不按照规定履行职责；

(8) 法律、行政法规和中国证监会规定禁止的其他行为。

### 3. 基金经理承诺

(1) 依照有关法律法规和基金合同的规定，本着谨慎的原则为基金份额持有人谋取最大利益；

(2) 不利用职务之便为自己、代理人、代表人、受雇人或任何其他第三人牟取不当利益；

(3) 不泄漏在任职期间知悉的有关证券、基金的商业秘密、尚未依法公开的基金投资内容、基金投资计划等信息；

(4) 不以任何形式为其他组织或个人进行证券交易。

## 五、基金管理人内部控制制度及风险控制体系

### 1. 内部控制制度概述

公司内部控制是指公司为合理地评价和控制风险，保证经营运作符合公司的发展规划，防范和化解风险，保护投资人、公司和公司股东的合法权益，在充分考虑内外部环境的基础上，通过建立组织机制、运用管理方法、实施操作程序与控制措施所形成的风险导向型的内部控制系统。

#### (1) 内部控制的原则

1) 健全性原则：内部控制须覆盖公司的各项业务、各个部门或机构和各级岗位，并渗透到各项业务过程，涵盖到决策、执行、监督、反馈等各个环节；

2) 有效性原则：通过科学的内控手段和方法，建立合理适用的内控程序，并适时调整 and 不断完善，维护内控制度的有效执行；

3) 独立性原则：公司各机构、部门和岗位的职责应当保持相对独立，公司基金资产、自有资产、其他资产的运作应当分离；

4) 防火墙原则：公司管理的基金资产、自有资产以及其他资产的运作应当分离，基金投资研究、决策、执行、清算、评估等部门和岗位，应当在物理上和制度上适当隔离，以达到风险防范的目的；

5) 相互制约原则：公司组织机构、内部部门和岗位的设置应当权责分明、相互制衡；

6) 成本效益原则：公司运用科学化的经营管理方法降低运作成本，提高经济效益，以合理的控制成本达到最佳的内部控制效果。

#### (2) 内部控制的制度系统

公司内部控制制度系统包括四个层次：第一个层次是国家有关法律法规和公司章程；第二个层次是包括内部控制大纲在内的基本管理制度；第三个层次是部门管理制度；第四个层次是各项具体业务规则。

1) 国家有关法律法规是公司一切制度的最高准则，公司章程是公司管理制度的基本原则，公司章程、董事会及其下属的专门委员会的管理规定是制订各项制度的基础和前提；

2) 内部控制大纲是依据国家相关法律法规、监管机构的有关规定以及公司章程规定的内控原则而确定的方针和策略，是内部控制纲领性文件，对制订各项基本管理制度和部门业务规章起着指导性的作用。公司内部控制是公司为实现内部控制目标而建立的一系列组织机制、管理办法、操作程序与控制措施的总称；

3) 公司基本管理制度包括了以下内容：内部控制大纲、风险控制制度、投资管理制度、监察稽核制度、基金会计制度、信息披露制度、信息技术管理制度、紧急应变制度、公司财务管理制度、人力资源管理制度和资料档案管理制度等；

4) 部门管理制度是根据公司章程和内控大纲等文件的要求，在基本管理制度的基础上，对各部门内部管理的具体说明，包括主要职责、岗位设置、岗位责任及操作规程等；

5) 各项具体业务规则是针对公司的某项具体业务，对该业务的操作要求、流程、授权等作出的详细完整的规定。

### (3) 内部控制的要素

公司内部控制的要素主要包括：控制环境、风险评估、控制活动、信息沟通及内部监控。

#### 1) 控制环境

公司设立董事会，向股东会负责。董事会由 7 名董事组成，其中独立董事 3 名。董事会下设合规审核委员会、资格审查委员会及薪酬与考核委员会等各专门委员会。董事会是股东会的执行机构，依照法律法规及公司章程的规定贯彻执行股东会的决议，行使决定公司经营和投资方案等重大职权。公司设立监事会，向股东会负责，依照《公司法》和公司章程对公司经营管理活动、董事和公司管理层的经营管理行为进行监督。公司的日常经营管理工作在总经理的领

导下运行，总经理直接对董事会负责。

公司设立督察长，对董事会负责，负责监督检查基金和公司运作的合法合规情况及公司内部风险控制情况，行使法律法规及公司章程规定的职权。

## 2) 风险评估

A、董事会下属的合规审核委员会对公司制度的合规性和有效性进行评估，并对公司与基金运作的合法合规性进行监督检查，以协助董事会确定风险管理目标，提出风险防范措施的建议，建立并有效维持公司内部控制系统，确保公司规范健康发展；

B、公司经营层下设风险控制委员会，向总经理负责，负责对基金投资风险控制及公司运作风险控制的有效性进行分析和评估，评估公司面临的风险事项将导致公司在承担法律责任、社会和公众责任、经济损失或是在以上三个领域的任何组合损失，以及对商业机会、运营基础以及法律责任等方面的影响，具体包括负责审核公司的风险控制制度和风险管理流程，识别、监控与管理公司整体风险；

C、公司经营层下设投资决策委员会，负责对公司的基金产品及各投资品种的市场风险、流动性风险、信用风险等进行风险分析和评估，采用风险量化技术和风险限额控制等方法把控基金投资整体风险；

D、各业务部门是公司内部控制的具体实施单位，负责对职责范围内的业务所面临的风险进行识别和评估。各业务部门在公司基本管理制度的基础上，根据具体情况制订本部门的业务管理规定、操作流程及内部控制规定，对业务风险进行控制。部门管理层定期对部门内风险进行评估，确定风险管理措施并实施，监控风险管理绩效，以不断改进风险管理能力。

## 3) 控制活动

公司根据自身经营的特点，从组织结构、操作流程及报告制度等多种管理方式入手，设立顺序递进、权责统一、严密有效的内控防线：

A、各岗位职责明确，有详细的岗位说明书和业务流程，各岗位人员在上岗前均应知悉并以书面方式承诺遵守，在授权范围内承担责任；

B、建立重要业务处理凭据传递和信息沟通机制，相关部门和岗位之间相互监督制衡；

C、公司督察长和内部监察稽核部门独立于其他部门，对内部控制制度的执

行情况实行严格的检查和反馈。

#### 4) 信息与沟通

公司采用适当、有效的信息系统，识别、采集、加工并相互交流经营活动所需的一切信息。信息系统须保证业务经营信息和财务会计资料的真实性、准确性和完整性，必须能实现公司内部信息的沟通和共享，促进公司内部管理顺畅实施。公司根据组织架构和授权制度，建立清晰的业务报告系统，保障信息的及时、准确的传递，并且维护渠道的畅通。

#### 5) 内部监控

公司内部控制的监督系统由监事会、督察长和监察稽核部等组成，监督系统通过其监督职能的行使确保公司决策系统和执行系统合法、合规、高效地运作。根据市场环境、新的金融工具、新的技术应用和新的法律法规等情况，公司组织专门部门对原有的内部控制进行全面的自查，审查其合法合规性、合理性和有效性，适时改进。

##### (4) 内部控制的检测

内部控制检测的过程包括如下：

- 1) 内控制度设计检测；
- 2) 内部控制执行情况测试；
- 3) 将测试结果与内控目标进行比较；
- 4) 形成测试报告，得出继续运行或纠偏的结论。

##### (5) 风险控制体系

公司风险控制体系包括以下三个层次：

- 1) 第一层次为公司各业务相关部门对各自部门的风险控制负责；
- 2) 第二层次为总经理、风险控制委员会及监察稽核部；
- 3) 第三层次为董事会、合规审核委员会及督察长；

4) 为了有效地控制公司内部风险，公司各业务部门建立第一道监控防线。独立的监察稽核部，对各业务部门的各项业务全面实行监督反馈，必要时对有关部门进行不定期突击检查。同时，监察稽核部对于日常操作中发现的或认为具有潜在可能的问题出具监察稽核报告向风险控制委员会和总经理报告，形成第二道监控防线。督察长在工作上向中国证监会和董事会负责，并将检查结果汇报合规审核委员会和董事会，形成第三道监控防线。

## 2. 基金管理人关于内部控制的声明

(1) 本基金管理人知晓建立、实施和维持内部控制制度是本公司董事会及管理层的责任；

(2) 上述关于内部控制的披露真实、准确；

(3) 本公司承诺将根据市场环境变化及公司发展不断完善内部控制制度。



## 第四部分 基金托管人

### 一、基本情况

名称：中国光大银行股份有限公司

住所及办公地址：北京市西城区太平桥大街 25 号、甲 25 号中国光大中心

成立日期：1992 年 6 月 18 日

批准设立机关和批准设立文号：国务院、国函[1992]7 号

组织形式：股份有限公司

注册资本：52,489,127,138 元人民币

法定代表人：李晓鹏

基金托管业务批准文号：中国证监会证监基字【2002】75 号

资产托管部总经理：李守靖

电话：（010）63636363

传真：（010）63639132

网址：[www.cebbank.com](http://www.cebbank.com)

### 二、资产托管部部门及主要人员情况

法定代表人李晓鹏先生，曾任中国工商银行河南省分行党组成员、副行长，中国工商银行总行营业部总经理，中国工商银行四川省分行党委书记、行长，中国华融资产管理公司党委委员、副总裁，中国工商银行党委委员、行长助理兼北京市分行行长，中国工商银行党委委员、副行长，中国工商银行股份有限公司党委委员、副行长、执行董事；中国投资有限责任公司党委副书记、监事长；招商局集团副董事长、总经理、党委副书记。曾兼任工银国际控股有限公司董事长、工银金融租赁有限公司董事长、工银瑞信基金管理公司董事长，招商银行股份有限公司副董事长、招商局能源运输股份有限公司董事长、招商局港口控股有限公司董事会主席、招商局华建公路投资有限公司董事长、招商局资本投资有限责任公司董事长、招商局联合发展有限公司董事长、招商局投资发展有限公司董事长等职务。现任中国光大集团股份公司党委书记、董事长，兼任中国光大银行股份有限公司党委书记、董事长，中国光大集团有限公司董事长，中国旅游协会副会长、中国城市金融学会副会长、中国农村金融学会副会长。武汉大学金融学博士研究生，经济学博士，高级经济师。

行长刘金先生，现任本行党委副书记，中国光大集团股份公司党委委员、执行董事。曾任中国工商银行伦敦代表处代表，山东分行国际业务部总经理、党委委员、副行长，工银欧洲副董事长、执行董事、总经理兼中国工商银行法兰克福分行总经理，中国工商银行总行投资银行部总经理，江苏分行党委书记、行长；国家开发银行党委委员、副行长。毕业于山东大学英语语言文学专业，获文学硕士学位。高级经济师。

李守靖先生，曾任中国光大银行海口分行部门总经理，行长助理，副行长；中国光大银行南宁分行副行长（主持工作）、行长。现任中国光大银行资产托管部总经理。

### 三、证券投资基金托管情况

截至 2020 年 6 月 30 日，中国光大银行股份有限公司托管公开募集证券投资基金共 191 只，托管基金资产规模 4527.09 亿元。同时，开展了证券公司资产管理计划、专户理财、企业年金基金、QDII、银行理财、保险债权投资计划等资产的托管及信托公司资金信托计划、产业投资基金、股权基金等产品的保管业务。

### 四、托管业务的内部控制制度

#### 1、内部控制目标

确保有关法律法规在基金托管业务中得到全面严格的贯彻执行；确保基金托管人有关基金托管的各项管理制度和业务操作规程在基金托管业务中得到全面严格的贯彻执行；确保基金财产安全；保证基金托管业务稳健运行；保护基金份额持有人、基金管理公司及基金托管人的合法权益。

#### 2、内部控制的原则

（1）全面性原则。内部控制必须渗透到基金托管业务的各个操作环节，覆盖所有的岗位，不留任何死角。

（2）预防性原则。树立“预防为主”的管理理念，从风险发生的源头加强内部控制，防患于未然，尽量避免业务操作中各种问题的产生。

（3）及时性原则。建立健全各项规章制度，采取有效措施加强内部控制。发现问题，及时处理，堵塞漏洞。

（4）独立性原则。基金托管业务内部控制机构独立于基金托管业务执行机构，业务操作人员和内控人员分开，以保证内控机构的工作不受干扰。

### 3、内部控制组织结构

中国光大银行股份有限公司董事会下设风险管理委员会、审计委员会，委员会委员由相关部门的负责人担任，工作重点是对总行各部门、各类业务的风险和内控进行监督、管理和协调，建立横向的内控管理制约体制。各部门负责分管系统内的内部控制的组织实施，建立纵向的内控管理制约体制。资产托管部建立了严密的内控督察体系，设立了投资监督与内控管理处，负责证券投资基金托管业务的内控管理。

### 4、内部控制制度

中国光大银行股份有限公司资产托管部自成立以来严格遵照《基金法》、《中华人民共和国商业银行法》、《信息披露管理办法》、《运作办法》、《销售办法》等法律、法规的要求，并根据相关法律法规制订、完善了《中国光大银行证券投资基金托管业务内部控制规定》、《中国光大银行资产托管部保密规定》等十余项规章制度和实施细则，将风险控制落实到每一个工作环节。中国光大银行资产托管部以控制和防范基金托管业务风险为主线，在重要岗位（基金清算、基金核算、投资监督）还建立了安全保密区，安装了录像监视系统和录音监听系统，以保障基金信息的安全。

### 五、托管人对管理人运作基金进行监督的方法和程序

根据法律、法规和基金合同等的要求，基金托管人主要通过定性和定量相结合、事前监督和事后控制相结合、技术与人工监督相结合等方式方法，对基金投资品种、投资组合比例每日进行监督；同时，对基金管理人就基金资产净值的计算、基金管理人和基金托管人报酬的计提和支付、基金收益分配、基金费用支付等行为的合法性、合规性进行监督和核查。

基金托管人发现基金管理人的违反法律、法规和基金合同等规定的行为，及时以邮件、电话或书面等形式通知基金管理人限期纠正，基金管理人收到通知后应及时核对确认并以书面形式对基金托管人发出回函。在限期内，基金托管人有权随时对通知事项进行复查。基金管理人对基金托管人通知的违规事项未能在限期内纠正的，基金托管人应报告中国证监会。

## 第五部分 相关服务机构

### 一、基金份额销售机构

#### 1. 直销机构：

西部利得基金管理有限公司直销柜台及电子交易平台

住所：中国（上海）自由贸易试验区杨高南路 799 号 11 层 02、03 单元

办公地址：上海市浦东新区杨高南路 799 号陆家嘴世纪金融广场 3 号楼 11 楼

法定代表人：何方

联系人：陈眉媚

客服热线：400-700-7818

网址：[www.westleadfund.com](http://www.westleadfund.com)

#### 2. 代销机构：

##### （1）西部证券股份有限公司

地址：西安市新城区东大街 319 号 8 幢 10000 室

法定代表人：徐朝晖

联系人：梁承华

客服热线：95582

网址：[www.westsecu.com](http://www.westsecu.com)

##### （2）上海利得基金销售有限公司

地址：上海虹口区东大名路 1098 号 53 楼

法定代表人：李兴春

联系人：曹怡晨

客服热线：400-921-7755

网址：[www.leadfund.com.cn](http://www.leadfund.com.cn)

##### （3）平安银行股份有限公司

地址：广东省深圳市罗湖区深南东路 5047 号

法定代表人：谢永林

联系人：鲁承文

客服热线：95511-3

网址：<http://bank.pingan.com/>

(4) 中信证券股份有限公司

地址：北京市朝阳区亮马桥路 48 号中信证券大厦

法定代表人：张佑君

联系人：侯艳红

客服热线：95548

网址：<http://www.cs.ecitic.com/>

(5) 中信证券（山东）有限责任公司

地址：青岛市市南区东海西路 28 号龙翔广场东座 5 层

法定代表人：杨宝林

联系人：孙秋月

客服热线：95548

网址：[www.zxwt.com.cn](http://www.zxwt.com.cn)

(6) 申万宏源证券有限公司

地址：上海市徐汇区长乐路 989 号 45 层

法定代表人：李梅

联系人：黄莹

客服热线：95523 或 4008895523

网址：[www.swhysc.com](http://www.swhysc.com)

(7) 申万宏源西部证券有限公司

地址：新疆乌鲁木齐市高新区（新市区）北京南路 358 号大成国际大厦 20 楼 2005 室

法定代表人：韩志谦

联系人：王怀春

客服热线：400-800-0562

网址：[www.hysec.com](http://www.hysec.com)

(8) 世纪证券股份有限责任公司

地址：深圳市福田区深南大道招商银行大厦 40-42 层

法定代表人：李强

联系人：王雯

客服热线：4008-323-000

网址：<http://www.csco.com.cn/>

(9) 光大证券股份有限公司

地址：上海市静安区新闸路 1508 号

法定代表人：薛峰

联系人：刘晨

客服热线：95525

网址：[www.ebscn.com](http://www.ebscn.com)

(10) 安信证券股份有限公司

地址：深圳市福田区金田路 4018 号安联大厦 35 层、28 层 A02 单元

法定代表人：王连志

联系人：陈剑虹

客服电话：95517

网址：[www.essence.com.cn](http://www.essence.com.cn)

(11) 信达证券股份有限公司

地址：北京市西城区闹市口大街 9 号院 1 号楼

法定代表人：张志刚

联系人：尹旭航

客服热线：95321

网址：[www.cindasc.com](http://www.cindasc.com)

(12) 国泰君安证券股份有限公司

地址：上海市静安区新闸路 669 号 博华大厦 21 楼

法定代表人：万建华

联系人：钟伟镇

客服热线：400-8888-666

网址：[www.gtja.com](http://www.gtja.com)

(13) 蚂蚁（杭州）基金销售有限公司

地址：浙江省杭州市西湖区万塘路 18 号黄龙时代广场 B 座 6F

法定代表人：陈柏青

联系人：韩爱彬

客服热线：4000-766-123

网址：[www.fund123.cn](http://www.fund123.cn)

(14) 上海基煜基金销售有限公司

地址：上海市昆明路 518 号北美广场 A1002-A1003 室

法定代表人：王翔

联系人：吴鸿飞

客服热线：400-820-5369

网址：[www.jiyufund.com.cn](http://www.jiyufund.com.cn)

(15) 北京汇成基金销售有限公司

地址：北京市海淀区中关村大街 11 号 E 世界财富中心 A 座 11 层

法定代表人：王伟刚

联系人：丁向坤

客服热线：400-619-9059

网址：[www.hcjjin.com](http://www.hcjjin.com)

(16) 北京肯特瑞基金销售有限公司

地址：北京市大兴区亦庄经济开发区科创十一街十八号院京东集团总部

法定代表人：陈超

联系人：赵德赛

客服热线：95118

网址：<http://fund.jd.com/>

(17) 北京恒天明泽基金销售有限公司

地址：北京市朝阳区东三环北路甲 19 号 SOHO 嘉盛中心 30 层 3001 室

法定代表人：周斌

联系人：陈霞

客服热线：400-8980-618

网址：[www.chtwm.com](http://www.chtwm.com)

(18) 浦领基金销售有限公司

地址：北京市朝阳区望京东园四区 13 号楼 A 座 9 层 908 室

法定代表人：聂婉君

联系人：徐微

客服热线：400-012-5899

网址：<http://www.zscffund.com/>

(19) 北京晟视天下投资管理有限公司

地址：北京市怀柔区九渡河镇黄坎村 735 号 03 室

法定代表人：蒋煜

联系人：殷雯

客服热线：400-818-8866

网址：[www.shengshiview.com](http://www.shengshiview.com)

(20) 上海万得基金销售有限公司

地址：上海市浦东新区浦明路 1500 号万得大厦 11 楼

法定代表人：王廷富

联系人：徐亚丹

客服热线：400-821-0203

网址：[www.520fund.com.cn](http://www.520fund.com.cn)

(21) 中证金牛（北京）投资咨询有限公司

地址：北京市西城区宣武门外大街甲 1 号环球财讯中心 A 座 5 层

法定代表人：钱昊旻

联系人：孙雯

客服热线：4008-909-998

网址：[www.jnlc.com](http://www.jnlc.com)

(22) 阳光人寿保险股份有限公司

地址：北京市朝阳区朝外大街 20 号联合大厦 701A 室

法定代表人：李科

联系人：王超

客服热线：95510

网址：<http://fund.sinosig.com/>

(23) 北京蛋卷基金销售有限公司

地址：北京市朝阳区创远路 34 号院融新科技中心 C 座 17 层

法定代表人：钟斐斐

联系人：戚晓强

客服热线：4000-618-518



网址：<https://danjuanapp.com>

(24) 深圳市新兰德证券投资咨询有限公司

地址：深圳市福田区华强北路赛格科技园 4 栋 10 层 1006#

法定代表人：张彦

联系人：文雯

客服热线：4001661188

网址：<http://www.new-rand.cn/>

(25) 沈阳麟龙投资顾问有限公司

地址：辽宁省沈阳市东陵区白塔二南街 18-2 号 b 座 601

法定代表人：朱荣晖

联系人：庞园

客服热线：400—003—5811

网址：[www.jinjiwo.com](http://www.jinjiwo.com)

(26) 武汉市伯嘉基金销售有限公司

地址：武汉市江汉区台北一路 17-19 号环亚大厦 B 座 601 室

法定代表人：陶捷

联系人：陆锋

客服热线：400-027-9899

网址：[www.buyfunds.cn](http://www.buyfunds.cn)

(27) 和耕传承基金销售有限公司

地址：河南自贸试验区郑州片区（郑东）东风南路东康宁街北 6 号楼 5 楼

503

法定代表人：王旋

联系人：董亚芳

客服热线：400-0555-671

网址：[www.hgccpb.com](http://www.hgccpb.com)

(28) 北京钱景基金销售有限公司

地址：北京市海淀区中关村丹棱 SOHO10 楼

法定代表人：赵荣春

联系人：陈剑炜

客服热线：400-893-6885

网址：[www.qianjing.com](http://www.qianjing.com)

(29) 深圳众禄基金销售有限公司

地址：深圳市罗湖区深南东路 5047 号发展银行大厦 25 楼 I、J 单元

法定代表人：薛峰

联系人：童彩平

客服热线：400-6788-887

网址：[www.zlfund.cn](http://www.zlfund.cn)、[www.jjmmw.com](http://www.jjmmw.com)

(30) 万家财富基金销售（天津）有限公司

地址：北京市西城区丰盛胡同 28 号太平洋保险大厦 5 层

法定代表人：李修辞

联系人：邵玉磊

客服热线：010-59013825

网址：<http://www.wanjiawealth.com/>

(31) 海银基金销售有限公司

地址：上海市浦东新区银城中路 8 号 4 楼

法定代表人：刘惠

联系人：毛林

客服热线：400-808-1016

网址：[www.fundhaiyin.com](http://www.fundhaiyin.com)

(32) 珠海盈米基金销售有限公司

地址：广州市海珠区琶洲大道东 1 号保利国际广场南塔 1201-1203 室

法定代表人：肖雯

联系人：吴煜浩

客服热线：020-89629066

网址：<https://www.yingmi.cn>

(33) 上海联泰基金销售有限公司

地址：上海市长宁区福泉北路 518 号 8 座 3 层

法定代表人：燕斌

联系人：兰敏

客服热线：400-166-6788

网址：www.66zichan.com

(34) 上海长量基金销售有限公司

地址：上海市浦东新区浦东大道 555 号裕景国际 B 座 16 层

法定代表人：张跃伟

联系人：何昶

客服热线：400-820-2899

网址：www.erichfund.com

(35) 上海天天基金销售有限公司

地址：上海市徐汇区宛平南路 88 号金座

法定代表人：其实

联系人：朱钰

客服热线：95021、4001818188

网址：http://www.1234567.com.cn

(36) 江苏汇林保大基金销售有限公司

地址：南京市高淳区经济开发区古檀大道 47 号

法定代表人：吴言林

联系人：孙平

客服热线：025-66046166

网址：www.huilinbd.com

(37) 上海挖财基金销售有限公司

地址：中国（上海）自由贸易试验区杨高南路 799 号 5 层 01、02、03 室

法定代表人：胡燕亮

联系人：李娟

客服热线：021-50810673

网址：www.wacaijijin.com

(38) 中信期货有限公司

地址：深圳市福田区中心三路 8 号卓越时代广场（二期）北座 13 层 1301-1305 室、14 层

法定代表人：张皓

联系人：罗文燕

客服热线：400-990-8826

网址：[www.citicsf.com](http://www.citicsf.com)

(39) 中国光大银行股份有限公司

地址：北京市西城区太平桥大街 25 号中国光大中心

法定代表人：李晓鹏

联系人：刘昭宇

客服热线：95595

网址：<http://www.cebbank.com/>

(40) 英大证券有限责任公司

地址：深圳市福田区深南中路华能大厦三十、三十一层

法定代表人：吴骏

联系人：郑荣州

客服热线：4000-188-688

网址：[www.ydsc.com.cn](http://www.ydsc.com.cn)

(41) 湘财证券股份有限公司

地址：湖南省长沙市天心区湘府中路 198 号新南城商务中心 A 栋 11 楼

法定代表人：孙永祥

联系人：江恩前

客服热线：95351

网址：[www.xcsc.com/](http://www.xcsc.com/)

(42) 中信证券华南股份有限公司

地址：广州市天河区珠江西路 5 号广州国际金融中心主塔 19 层、20 层

法定代表人：胡伏云

联系人：陈靖

客服热线：(020) 95396

网址：[www.gzs.com.cn](http://www.gzs.com.cn)

(43) 东吴证券股份有限公司

地址：苏州工业园区星阳街 5 号

法定代表人：范力

联系人：陆晓

客服热线：95330

网址：<http://www.dwjq.com.cn/>

(44) 新时代证券股份有限公司

地址：北京市海淀区北三环西路 99 号院 1 号楼 15 层 1501

法定代表人：叶顺德

联系人：刘飞

客服热线：95399

网址：[www.xsdzq.cn](http://www.xsdzq.cn)

(45) 北京植信基金销售有限公司

地址：北京市朝阳区惠河南路盛世龙源 10 号

法定代表人：王军辉

联系人：张喆

客服热线：4006-802-123

网址：[www.zhixin-inv.com](http://www.zhixin-inv.com)

(46) 华金证券股份有限公司

地址：中国（上海）自由贸易试验区杨高南路 759 号 30 层

法定代表人：宋卫东

联系人：秦臻

客服热线：4008211357

网址：[www.huajinsec.com](http://www.huajinsec.com)

3. 基金管理人可根据有关法律法规要求，选择其他符合要求的机构代理销售本基金或变更上述销售机构，并在基金管理人网站公示。

## 二、登记机构

名称：西部利得基金管理有限公司

住所：中国（上海）自由贸易试验区杨高南路 799 号 11 层 02、03 单元

办公地址：上海市浦东新区杨高南路 799 号陆家嘴世纪金融广场 3 号楼 11 楼

法定代表人：何方

电话：（021）38572888

传真：（021）38572750

联系人：张皞骏

客户服务电话：4007-007-818；（021）38572666

### 三、出具法律意见书的律师事务所

名称：上海源泰律师事务所

住所：上海市浦东南路 256 号华夏银行大厦 1405 室

办公地址：上海市浦东南路 256 号华夏银行大厦 1405 室

负责人：廖海

联系电话：（021）51150298

传真：（021）51150398

联系人：刘佳

经办律师：廖海、刘佳

### 四、审计基金财产的会计师事务所

名称：毕马威华振会计师事务所(特殊普通合伙)

住所：北京市东长安街 1 号东方广场毕马威大楼 8 层

办公地址：上海市南京西路 1266 号恒隆广场 50 楼

法定代表人：邹俊

联系电话：（021）2212 2888

传真：（021）6288 1889

联系人：黄小熠

经办注册会计师：黄小熠、张楠

## 第六部分 基金的募集

### 一、基金募集情况

本基金于 2020 年 01 月 16 日获得中国证监会证监许可【2020】121 号文件注册，募集期自 2020 年 03 月 12 日起至 2020 年 03 月 20 日止。募集期内，本基金的有效认购份额为 951,337,033.00 份，利息结转的基金份额为 198,507.57 份，两项合计共 951,535,540.57 份基金份额。

### 二、基金类型、运作方式和存续期限

基金类型：债券型证券投资基金

基金运作方式：契约型、定期开放式

本基金以定期开放的方式运作，即采用封闭运作和开放运作交替循环的方式。自基金合同生效日起（包括基金合同生效日）或者每一个开放期结束之日次日起（包括该日）18 个月的期间内，本基金采取封闭运作模式。本基金的第一个封闭期为自基金合同生效日之日起（包括该日）至 18 个月后的月度对日前一日（含该日）的期间。下一个封闭期为首个开放期结束之日次日起（包括该日）至 18 个月后的月度对日前一日（含该日）的期间，以此类推。

本基金封闭期内不办理申购与赎回等业务，也不上市交易。每一个封闭期结束后，本基金即进入开放期，开放期的期限为自每个封闭期结束之日后第 1 个工作日起（含该日）5 至 20 个工作日，具体期间由基金管理人在封闭期结束前公告说明。开放期内，本基金采取开放运作模式，投资人可办理基金份额申购、赎回或其他业务。开放期末赎回的份额将自动转入下一个封闭期。

如在开放期内发生不可抗力或其他情形致使基金无法按时开放或需依据基金合同暂停申购与赎回业务的，基金管理人有权合理调整申购或赎回业务的办理期间并予以公告，在不可抗力或其他情形影响因素消除之日下一个工作日起，继续计算该开放期时间。

存续期限：不定期

### 三、基金份额类别设置

本基金根据认购费、申购费、销售服务费等收取方式的不同，将基金份额分为不同的类别。其中：

1、在投资者认购、申购基金时收取认购、申购费用，而不计提销售服务费

的基金份额，称为 A 类基金份额。

2、在投资者认购、申购基金份额时不收取认购、申购费用，而是从本类别基金资产中计提销售服务费的基金份额，称为 C 类基金份额。

本基金 A 类和 C 类基金份额分别设置代码。由于基金费用的不同，本基金 A 类基金份额和 C 类基金份额将分别计算并公告基金份额净值，计算公式如下：

$$T \text{ 日某类基金份额的基金份额净值} = T \text{ 日该类基金份额的基金资产净值} / T \text{ 日该类基金份额的基金份额余额总数}$$

投资者可自行选择认购、申购的基金份额类别。

在不违反法律法规的规定、基金合同的约定以及对基金份额持有人利益无实质性不利影响的情况下，基金管理人可根据实际情况，经与基金托管人协商一致并履行适当程序后，调整基金份额类别设置、对基金份额分类办法及规则进行调整、调整本基金的申购费率、调低赎回费率、变更收费方式或者停止现有基金份额的销售等，该等调整无需召开基金份额持有人大会，但须提前公告。



## 第七部分 基金合同的生效

### 一、基金合同生效

本基金基金合同于 2020 年 03 月 25 日生效。。

### 二、基金存续期内的基金份额持有人数量和资产规模

基金合同生效后，连续二十个工作日出现基金份额持有人数量不满二百人或者基金资产净值低于五千万元情形的，基金管理人应当在定期报告中予以披露；连续六十个工作日出现前述情形的，基金管理人应当于 10 个工作日内向中国证监会报告并提出解决方案，如持续运作、转换运作方式、与其他基金合并或者终止基金合同等，并于 6 个月内召集基金份额持有人大会。

法律法规或中国证监会另有规定时，从其规定。

## 第八部分 基金份额的申购与赎回

### 一、申购与赎回的场所

本基金的申购与赎回将通过销售机构进行。具体的销售机构将由基金管理人在本招募说明书或其他相关公告中列明。基金管理人可根据情况变更或增减销售机构，并在基金管理人网站公示。基金投资者应当在销售机构办理基金销售业务的营业场所或按销售机构提供的其他方式办理基金份额的申购与赎回。

### 二、申购与赎回的开放日及时间

#### 1、开放日及开放时间

本基金办理基金份额的申购和赎回的开放日为开放期内的每个工作日，具体办理时间为上海证券交易所、深圳证券交易所的正常交易日的交易时间，但基金管理人根据法律法规、中国证监会的要求或基金合同的规定公告暂停申购、赎回时除外；在封闭期内，本基金不办理申购与赎回等业务，也不上市交易。

基金合同生效后，若出现新的证券交易市场、证券交易所交易时间变更或其他特殊情况，基金管理人将视情况对前述开放日及开放时间进行相应的调整，但应在实施日前依照《信息披露办法》的有关规定在指定媒介上公告。

#### 2、申购、赎回开始日及业务办理时间

除法律法规另有规定或基金合同另有约定外，自本基金进入首个开放期，开始办理申购和赎回等业务。开放期以及开放期办理申购与赎回业务的具体事宜见《招募说明书》及基金管理人届时发布的相关公告。

如在开放期内发生不可抗力或其他情形致使基金无法按时开放或需依据《基金合同》暂停申购与赎回业务的，基金管理人有权合理调整申购或赎回业务的办理期间并予以公告，在不可抗力或其他情形影响因素消除之日下一个工作日起，继续计算该开放期时间。

基金管理人不得在基金合同约定之外的日期或者时间办理基金份额的申购、赎回或者转换。在开放期内，投资人在基金合同约定之外的日期和时间提出申购、赎回或转换申请且登记机构确认接受的，其基金份额申购、赎回价格为下一开放日该类基金份额申购、赎回的价格；但若投资人在开放期最后一日业务办理时间结束之后提出申购、赎回或者转换申请的，视为无效申请。

### 三、申购与赎回的原则

1、“未知价”原则，即申购、赎回价格以申请当日收市后计算的该类基金份额净值为基准进行计算；

2、“金额申购、份额赎回”原则，即申购以金额申请，赎回以份额申请；

3、当日的申购与赎回申请可以在基金管理人规定的时间以内撤销；

4、赎回遵循“先进先出”原则，即按照投资人认购、申购的先后次序进行顺序赎回；

5、办理申购、赎回业务时，应当遵循基金份额持有人利益优先原则，确保投资者的合法权益不受损害并得到公平对待。

基金管理人可在法律法规允许的情况下，对上述原则进行调整。基金管理人必须在新规则开始实施前依照《信息披露办法》的有关规定在指定媒介上公告。

#### 四、申购与赎回的程序

##### 1、申购和赎回的申请方式

投资人必须根据销售机构规定的程序，在开放日的具体业务办理时间内提出申购或赎回的申请。

##### 2、申购和赎回的款项支付

投资人申购基金份额时，必须全额交付申购款项，投资人全额交付申购款项，申购申请成立；登记机构确认基金份额时，申购生效。

基金份额持有人递交赎回申请，赎回成立；登记机构确认赎回时，赎回生效。投资人赎回申请生效后，基金管理人将在 T+7 日(包括该日)内支付赎回款项。在发生巨额赎回或基金合同约定的延缓支付赎回款项的情形时，款项的支付办法参照基金合同有关条款处理。

遇交易所或交易市场数据传输延迟、通讯系统故障、银行数据交换系统故障或其他非基金管理人及基金托管人所能控制的因素影响业务处理流程，则赎回款项划付时间相应顺延。

##### 3、申购和赎回申请的确认

基金管理人应以交易时间结束前受理有效申购和赎回申请的当天作为申购或赎回申请日(T日)，在正常情况下，本基金登记机构在 T+1 日内对该交易的有效性进行确认。T 日提交的有效申请，投资人应在 T+2 日后(包括该日)及时到销

售机构柜台或以销售机构规定的其他方式查询申请的确认情况。若申购不成立或无效，则申购款项本金退还给投资人。

基金销售机构对申购、赎回申请的受理并不代表申请一定成功，而仅代表销售机构确实接收到申请。申购、赎回申请的确认以登记机构的确认结果为准。对于申请的确认情况，投资者应及时查询。

4、基金管理人可以在法律法规和基金合同允许的范围内，对上述业务办理时间进行调整，并在调整实施前依照《信息披露办法》的有关规定在指定媒介上公告。

## 五、申购与赎回的数额限制

1、投资人通过本基金代销机构及网上交易系统办理申购时，单笔申购最低金额为 10.00 元（含申购费），每笔追加申购的最低金额为 10.00 元（含申购费）。通过直销机构首次申购的最低金额为 50,000.00 元（含申购费），追加申购最低金额为 1,000.00 元（含申购费），已有认/申购本基金记录的投资人不受首次申购最低金额的限制，但受追加申购最低金额的限制。代销机构的投资人欲转入直销机构进行交易要受直销机构最低金额的限制。

2、基金份额持有人在销售机构赎回时，每笔赎回申请不得低于 10 份基金份额。基金份额持有人赎回时或赎回后将导致在销售机构（网点）保留的基金份额余额不足 10 份的，在赎回时须一次性全部赎回。

3、基金份额持有人每个交易账户的最低份额余额为 10 份。基金份额持有人因赎回、转换等原因导致其单个基金账户内剩余的基金份额低于 10 份时，注册登记系统可对该剩余的基金份额自动进行强制赎回处理。

4、当接受申购申请对存量基金份额持有人利益构成潜在重大不利影响时，基金管理人应当采取设定单一投资者申购金额上限或基金单日净申购比例上限、拒绝大额申购、暂停基金申购等措施，切实保护存量基金份额持有人的合法权益。基金管理人基于投资运作与风险控制的需要，可采取上述措施对基金规模予以控制。具体见基金管理人相关公告。

5、基金管理人可在法律法规允许的情况下，调整上述规定申购金额和赎回份额等数量限制。基金管理人必须在调整实施前依照《信息披露办法》的有关规定在指定媒介上公告。

## 六、申购和赎回的费用

### 1、基金份额的申购费用

本基金 A 类基金份额在投资人申购时收取申购费，C 类基金份额不收取申购费。申购费用不列入基金财产，由申购 A 类基金份额的投资人承担，主要用于本基金的市场推广、销售、登记等各项费用。

本基金 A 类基金份额的申购费率如下表所示：

申购金额 M（含申购费）	费率
M < 100 万元	0.60%
100 万元 ≤ M < 500 万元	0.30%
M ≥ 500 万元	1000 元/笔

### 2、基金份额的赎回费用

本基金 A 类基金份额与 C 类基金份额的赎回费率随基金份额持有人持有时间的增加而递减。本基金 A 类基金份额的赎回费率如下：

持有时间（T）	赎回费率
T < 7 日	1.50%
7 日 ≤ T < 540 日	1.00%
T ≥ 540 日	0.00%

对于持续持有 A 类基金份额少于 7 日的投资人收取的赎回费，将全额计入基金财产；对于持续持有 A 类基金份额大于或等于 7 日的投资人收取的赎回费的 25% 计入基金财产。赎回费用未归入基金财产的部分用于支付登记费和其他必要的手续费。

本基金 C 类基金份额的赎回费率如下：

持有时间（T）	赎回费率
T < 30 日	1.50%
30 日 ≤ T < 540 日	1.00%

$T \geq 540$ 日	0.00%
----------------	-------

对于持续持有 C 类基金份额少于 7 日的投资人收取的赎回费，将全额计入基金财产；对于持续持有 C 类基金份额大于或等于 7 日的投资人收取的赎回费的 25% 计入基金财产。赎回费用未归入基金财产的部分用于支付登记费和其他必要的手续费。

3、基金管理人可以在基金合同约定的范围内调整费率或收费方式，并最迟应于新的费率或收费方式实施日前依照《信息披露办法》的有关规定在指定媒介上公告。

4、当本基金发生大额申购或赎回情形时，基金管理人可以采用摆动定价机制，以确保基金估值的公平性。具体处理原则与操作规范遵循相关法律法规以及监管部门、自律规则的规定。

5、基金管理人可以在不违反法律法规规定及基金合同约定且对现有基金份额持有人利益不产生实质性不利影响的情形下根据市场情况制定基金促销计划，定期或不定期地开展基金促销活动。在基金促销活动期间，按相关监管部门要求履行必要手续后，基金管理人可以适当调低基金销售费率，并进行公告。

## 七、申购份额与赎回金额的计算

### 1、申购份额计算

申购的有效份额为净申购金额除以当日的该类基金份额净值，有效份额单位为份，上述计算结果均按四舍五入方法，保留到小数点后 2 位，由此产生的收益或损失由基金财产承担。

具体的计算方法如下：

(1) 申购本基金 A 类基金份额时：

当申购费用适用比例费率时：

净申购金额 = 申购金额 / (1 + 申购费率)；

申购费用 = 申购金额 - 净申购金额；

申购份额 = 净申购金额 / 申购当日 A 类基金份额净值。

当申购费用适用固定金额时：

申购费用 = 固定金额；

净申购金额 = 申购金额 - 申购费用；

申购份额 = 净申购金额/申购当日 A 类基金份额净值。

例：某投资人投资 10,000.00 元申购本基金 A 类基金份额，申购费率为 0.60%，假定申购当日基金份额净值为 1.0500 元，则可申购 A 类基金份额为：

净申购金额 =  $10,000.00 / (1 + 0.60\%) = 9,940.36$  元

申购费用 =  $10,000.00 - 9,940.36 = 59.64$  元

申购份额 =  $9,940.36 / 1.0500 = 9,467.01$  份

即：投资人投资 10,000.00 元申购本基金 A 类基金份额，假设申购当日的 A 类基金份额净值为 1.0500 元，可得到 9,467.01 份 A 类基金份额。

(2) 申购本基金 C 类基金份额时：

净申购金额 = 申购金额

申购份额 = 净申购金额/申购当日 C 类基金份额净值

例：某投资人投资 10,000.00 元申购本基金 C 类基金份额，假定申购当日 C 类基金份额净值为 1.0500 元，则可申购 C 类基金份额为：

净申购金额 = 10,000.00 元

申购份额 =  $10,000.00 / 1.0500 = 9,523.81$  份

即：投资人投资 10,000.00 元申购本基金 C 类基金份额，假设申购当日的 C 类基金份额净值为 1.0500 元，可得到 9,523.81 份 C 类基金份额。

## 2、赎回金额计算

赎回金额为按实际确认的有效赎回份额乘以当日该类基金份额净值并扣除相应的费用（如有），赎回金额单位为元。上述计算结果均按四舍五入方法，保留到小数点后 2 位，由此产生的收益或损失由基金财产承担。

具体的计算方法如下：

赎回总金额 = 赎回份额 × 赎回当日各类基金份额净值

赎回费用 = 赎回总金额 × 赎回费率

净赎回金额 = 赎回总金额 - 赎回费用

例 1：某投资人赎回 10,000 份 A 类基金份额，份额持有期限 8 天，对应赎回费率为 1.00%，假设赎回当日 A 类基金份额净值是 1.1000 元，则其可得到的赎回金额为：

赎回金额 =  $10,000.00 \times 1.1000 = 11,000.00$  元

赎回费用 =  $11,000.00 \times 1.00\% = 110.00$  元

净赎回金额=11,000.00-110.00=10,890.00 元

即：投资人赎回 10,000 份 A 类基金份额，份额持有期限 8 天，假设赎回当日 A 类基金份额净值为 1.1000 元，可得到 10,890.00 元赎回金额。

例 2：某投资人赎回 10,000 份 C 类基金份额，份额持有期限 8 天，对应赎回费率为 1.50%，假设赎回当日 C 类基金份额净值是 1.1000 元，则其可得到的赎回金额为：

赎回金额=10,000.00×1.1000=11,000.00 元

赎回费用=11,000.00×1.50%=165.00 元

净赎回金额=11,000.00-165.00=10,835.00 元

即：投资人赎回 10,000 份 C 类基金份额，份额持有期限 8 天，假设赎回当日 C 类基金份额净值为 1.1000 元，可得到 10,835.00 元赎回金额。

### 3、基金份额净值的计算

本基金分为 A 类和 C 类两类基金份额，两类基金份额单独设置基金代码，分别计算和公告基金份额净值。T 日的各类基金份额净值在当天收市后计算，并按基金合同的约定公告。遇特殊情况，经履行适当程序，可以适当延迟计算或公告。本基金两类基金份额净值的计算，均保留到小数点后 4 位，小数点后第 5 位四舍五入，由此产生的收益或损失由基金财产承担。具体计算公式为：

计算日基金份额净值=计算日基金资产净值/计算日基金份额余额总数

## 八、申购和赎回的注册登记

1、投资者申购基金份额成功后，在正常情况下，登记机构在 T+1 日为投资者登记权益并办理登记手续，投资者自 T+2 日（含该日）后有权赎回基金份额。

2、投资者赎回基金份额成功后，登记机构在 T+1 日为投资者办理扣除权益的登记手续。

3、基金管理人可以在法律法规允许的范围内，对上述注册登记办理时间进行调整，但不得实质影响投资者的合法权益，并最迟于开始实施前依照《信息披露办法》的有关规定在指定媒介上公告。

## 九、拒绝或暂停申购的情形及处理方式

在开放期内发生下列情况时，基金管理人可拒绝或暂停接受投资人的申购申请：

1、因不可抗力导致基金无法正常运作。



2、发生基金合同规定的暂停基金资产估值的情况。

3、当前一估值日基金资产净值50%以上的资产出现无可参考的活跃市场价格且采用估值技术仍导致公允价值存在重大不确定性时，经与基金托管人协商确认后，基金管理人应当暂停接受基金申购申请。

4、证券交易所交易时间非正常停市，导致基金管理人无法计算当日基金资产净值。

5、接受某笔或某些申购申请可能会影响或损害现有基金份额持有人利益时。

6、基金资产规模过大，使基金管理人无法找到合适的投资品种，或其他可能对基金业绩产生负面影响，或发生其他损害现有基金份额持有人利益的情形。

7、基金管理人、基金托管人、基金销售机构或登记机构的异常情况导致基金销售系统、基金登记系统或基金会计系统无法正常运行。

8、基金管理人接受某笔或者某些申购申请有可能导致单一投资者持有基金份额的比例达到或者超过 50%，或者变相规避 50%集中度的情形。

9、法律法规规定或中国证监会认定的其他情形。

发生上述第 1、2、3、4、6、7、9 项暂停申购情形之一且基金管理人决定暂停接受投资人申购申请时，基金管理人应当根据有关规定在指定媒介上刊登暂停申购公告。如果投资人的申购申请被拒绝，被拒绝的申购款项本金将退还给投资人。在暂停申购的情况消除时，基金管理人应及时恢复申购业务的办理，且开放期时间按暂停申购的期间相应延长，具体时间以基金管理人届公告为准。

#### **十、暂停赎回或者延缓支付赎回款项的情形及处理方式**

在开放期内发生下列情形时，基金管理人可暂停接受投资人的赎回申请或延缓支付赎回款项：

1、因不可抗力导致基金管理人不能支付赎回款项。

2、发生基金合同规定的暂停基金资产估值的情况。

3、当前一估值日基金资产净值 50%以上的资产出现无可参考的活跃市场价格且采用估值技术仍导致公允价值存在重大不确定性时，经与基金托管人协商确认后，基金管理人应当延缓支付赎回款项或暂停接受基金赎回申请。

4、证券交易所交易时间非正常停市，导致基金管理人无法计算当日基金资产净值。

5、发生继续接受赎回申请将损害现有基金份额持有人利益的情形。

6、法律法规规定或中国证监会认定的其他情形。

发生上述情形之一且基金管理人决定暂停接受基金份额持有人的赎回申请或延缓支付赎回款项时，基金管理人应按规定报中国证监会备案，已确认的赎回申请，基金管理人应足额支付；如暂时不能足额支付，未支付部分可延期支付。基金份额持有人在申请赎回时可事先选择将当日可能未获受理部分予以撤销。在暂停赎回的情况消除时，基金管理人应及时恢复赎回业务的办理并公告，且开放期时间按暂停赎回的期间相应延长，具体时间以基金管理人届时公告为准。

## 十一、巨额赎回的情形及处理方式

### 1、巨额赎回的认定

若本基金单个开放日内的基金份额净赎回申请(赎回申请份额总数加上基金转换中转出申请份额总数后扣除申购申请份额总数及基金转换中转入申请份额总数后的余额)超过前一工作日的基金总份额的 20%，即认为是发生了巨额赎回。

### 2、巨额赎回的处理方式

当基金出现巨额赎回时，基金管理人可以根据基金当时的资产组合状况决定全额赎回、延缓支付赎回款项或部分延期赎回。

(1) 全额赎回：当基金管理人认为有能力支付投资人的全部赎回申请时，按正常赎回程序执行。

(2) 延缓支付赎回款项：当基金管理人认为全额支付投资人的赎回申请有困难或认为因全额支付投资人的赎回申请而进行的财产变现可能会对基金资产净值造成较大波动时，基金管理人应对当日全部赎回申请进行确认，当日按比例办理的赎回份额不得低于前一工作日基金总份额的 20%，其余赎回申请可以延缓支付赎回款项，延缓支付的期限不得超过 20 个工作日，并应当在指定媒介上进行公告。

(3) 部分延期赎回：在开放期内，当基金出现巨额赎回时，在单个基金份额持有人赎回申请超过前一工作日基金总份额 20% 的情形下，基金管理人认为支付基金份额持有人的全部赎回申请有困难或者因支付基金份额持有人的全部赎回申请而进行的财产变现可能会对基金资产净值造成较大波动时，在当日接受该基金份额持有人的全部赎回的比例不低于前一工作日基金总份额 20% 的前

前提下，对全部赎回申请按比例进行办理，其余赎回申请可以延期办理。对于未能赎回的部分，投资人在提交赎回申请时可以选择延期赎回或取消赎回。选择延期赎回的，将自动转入下一个开放日继续赎回，直到全部赎回为止；选择取消赎回的，当日未获受理的部分赎回申请将被撤销。延期的赎回申请与下一开放日的赎回申请一并处理，无优先权并以下一开放日的该类基金份额净值为基础计算赎回金额，以此类推，直至全部赎回为止。如投资人在提交赎回申请时未做明确选择，则未能赎回部分作自动延期赎回处理。如延期办理期限超过开放期的，开放期相应延长至全部赎回，延长的开放期内不办理申购，不接受新的赎回申请，即基金管理人仅为原开放期内被延期办理赎回的基金份额持有人办理赎回业务。

### 3、巨额赎回的公告

当发生上述巨额赎回并延缓支付赎回款项时，基金管理人应当通过邮寄、传真或者招募说明书规定的其他方式在 3 个交易日内通知基金份额持有人，说明有关处理方法，并在 2 日内在指定媒介上刊登公告。

## 十二、暂停申购或赎回的公告和重新开放申购或赎回的公告

1、发生上述暂停申购或赎回情况的，基金管理人应在规定期限内指定媒介上刊登暂停公告。

2、如发生暂停的时间为 1 日，基金管理人应于重新开放日，在指定媒介上刊登基金重新开放申购或赎回公告，并公布最近 1 个开放日的各类基金份额净值。

3、如发生暂停的时间超过 1 日但少于 2 周（含 2 周），暂停结束，基金重新开放申购或赎回时，基金管理人应依照《信息披露办法》的有关规定，在指定媒介上刊登基金重新开放申购或赎回公告，并公告最近 1 个工作日的各类基金份额净值。

4、如发生暂停的时间超过 2 周，暂停期间，基金管理人应每 2 周至少刊登暂停公告 1 次。当连续暂停时间超过 2 个月的，基金管理人可以调整刊登公告的频率。暂停结束，基金重新开放申购或赎回时，基金管理人应依照《信息披露办法》的有关规定，在指定媒介上刊登基金重新开放申购或赎回公告，并公告最近 1 个工作日的各类基金份额净值。

5、以上暂停及恢复基金申购与赎回的公告规定，不适用于基金合同约定的封闭期与开放期运作方式转换引起的暂停或恢复申购与赎回的情形。

### **十三、基金的转换**

基金管理人可以根据相关法律法规以及基金合同的规定决定开办本基金与基金管理人管理的其他基金之间的转换业务，基金转换可以收取一定的转换费，相关规则由基金管理人届时根据相关法律法规及基金合同的规定制定并公告，并提前告知基金托管人与相关机构。

### **十四、基金份额的转让**

在法律法规允许且条件具备的情况下，基金管理人可受理基金份额持有人通过中国证监会认可的交易场所或者交易方式进行份额转让的申请并由登记机构办理基金份额的过户登记。基金管理人拟受理基金份额转让业务的，将提前公告，基金份额持有人应根据基金管理人公告的业务规则办理基金份额转让业务。

### **十五、定期定额投资计划**

基金管理人可以为投资人办理定期定额投资计划，具体规则由基金管理人另行规定。投资人在办理定期定额投资计划时可自行约定每期申购金额，每期申购金额必须不低于基金管理人在相关公告或更新的招募说明书中所规定的定期定额投资计划最低申购金额。

## 第九部分 基金份额的登记、转托管、非交易过户、冻结、解冻和质押

### 一、基金份额的登记

#### 1、基金份额的登记业务

本基金的登记业务指本基金登记、存管、过户、清算和结算业务，具体内容包括投资人基金账户的建立和管理、基金份额登记、基金销售业务的确认、清算和结算、代理发放红利、建立并保管基金份额持有人名册和办理非交易过户等。

#### 2、基金登记业务办理机构

本基金的登记业务由基金管理人或基金管理人委托的其他符合条件的机构办理。基金管理人委托其他机构办理本基金登记业务的，应与代理人签订委托代理协议，以明确基金管理人和代理机构在投资者基金账户管理、基金份额登记、清算及基金交易确认、发放红利、建立并保管基金份额持有人名册等事宜中的权利和义务，保护基金份额持有人的合法权益。

#### 3、基金登记机构的权利

基金登记机构享有以下权利：

- (1) 取得登记费；
- (2) 建立和管理投资者基金账户；
- (3) 保管基金份额持有人开户资料、交易资料、基金份额持有人名册等；
- (4) 在法律法规允许的范围内，对登记业务的办理时间进行调整，并依照有关规定于开始实施前在指定媒介上公告；
- (5) 法律法规及中国证监会规定的和《基金合同》约定的其他权利。

#### 4、基金登记机构的义务

基金登记机构承担以下义务：

- (1) 配备足够的专业人员办理本基金份额的登记业务；
- (2) 严格按照法律法规和《基金合同》规定的条件办理本基金份额的登记业务；

(3) 妥善保存登记数据，并将基金份额持有人名称、身份信息及基金份额明细等数据备份至中国证监会认定的机构。其保存期限自基金账户销户之日起不得少于 20 年；

(4) 对基金份额持有人的基金账户信息负有保密义务，因违反该保密义务对投资者或基金带来的损失，须承担相应的赔偿责任，但司法强制检查情形及法律法规及中国证监会规定的和《基金合同》约定的其他情形除外；

(5) 按《基金合同》及招募说明书规定为投资者办理非交易过户业务、提供其他必要的服务；

(6) 接受基金管理人的监督；

(7) 法律法规及中国证监会规定的和《基金合同》约定的其他义务。

## 二、基金的转托管

基金份额持有人可办理已持有基金份额在不同销售机构之间的转托管，基金销售机构可以按照规定的标准收取转托管费。

## 三、基金的非交易过户

基金的非交易过户是指基金登记机构受理继承、捐赠和司法强制执行等情形而产生的非交易过户以及登记机构认可、符合法律法规的其它非交易过户。无论在上述何种情况下，接受划转的主体必须是依法可以持有本基金基金份额的投资者，或按法律法规或有权机关规定的方式处理。

继承是指基金份额持有人死亡，其持有的基金份额由其合法的继承人继承；捐赠指基金份额持有人将其合法持有的基金份额捐赠给福利性质的基金会或社会团体；司法强制执行是指司法机构依据生效司法文书将基金份额持有人持有的基金份额强制划转给其他自然人、法人或其他组织。办理非交易过户必须提供基金登记机构要求提供的相关资料，对于符合条件的非交易过户申请按基金登记机构的规定办理，并按基金登记机构规定的标准收费。

## 四、基金份额的冻结、解冻和质押

基金登记机构只受理国家有权机关依法要求的基金份额的冻结与解冻，以及登记机构认可、符合法律法规的其他情况下的冻结与解冻。基金份额被冻结的，被冻结部分产生的权益一并冻结，被冻结部分份额仍然参与收益分配与支付。法律法规另有规定或基金合同另有约定的除外。

如相关法律法规允许基金管理人办理基金份额的质押业务或其他基金业务，基金管理人将制定和实施相应的业务规则。

## 第十部分 基金的投资

### 一、投资目标

在严格控制风险的基础上，通过积极主动的投资管理，追求较高当期收益和长期回报，力求获得超越业绩比较基准投资回报。

### 二、投资范围

本基金的投资范围主要为具有良好流动性的金融工具，包括国债、金融债、企业债、公司债、央行票据、地方政府债、中期票据、短期融资券、超短期融资券、可转换债券（含可分离交易可转债）、可交换债券、资产支持证券、次级债、同业存单、债券回购、银行存款等法律法规或中国证监会允许基金投资的其他金融工具（但须符合中国证监会的相关规定）。

本基金不投资于股票等权益类资产，因所持可转换公司债券转股形成的股票，在其可上市交易后不超过 10 个交易日的时间内卖出。

如法律法规或监管机构以后允许基金投资其他品种，基金管理人在履行适当程序后，可以将其纳入投资范围。

基金的投资组合比例为：本基金对债券的投资比例不低于基金资产的 80%，但在每次开放期前 30 个工作日、开放期内及开放期结束后 30 个工作日的期间内，基金投资不受上述比例限制。开放期内现金或到期日在一年以内的政府债券的投资比例不低于基金资产净值的 5%，在封闭期内，本基金不受上述 5% 的限制；其中，现金不包括结算备付金、存出保证金、应收申购款等。

如法律法规或中国证监会变更投资品种的投资比例限制，基金管理人在履行适当程序后，可以调整上述投资品种的投资比例。

### 三、投资策略

#### （一）封闭期投资策略

本基金通过自上而下和自下而上相结合、定性分析和定量分析相补充的方法，确定资产在非信用类固定收益类证券和信用类固定收益类证券之间的配置比例。充分发挥基金管理人长期积累的信用研究成果，利用自主开发的信用分析系统，深入挖掘价值被低估的标的券种，以获取最大化的信用溢价。本基金采用的投资策略包括：久期管理策略、期限结构策略、杠杆投资策略、信用策略、互换策略、息差策略、个券挖掘策略、可转换债券投资策略、可交换债券



投资策略、资产支持证券投资策略等。在谨慎投资的前提下，力争获取高于业绩比较基准的投资收益。

在以上战略性资产配置的基础上，本基金通过自上而下和自下而上相结合、定性分析和定量分析相补充的方法，进行前瞻性的决策。一方面，本基金将分析众多的宏观经济变量（包括 GDP 增长率、CPI 走势、M2 的绝对水平和增长率、利率水平与走势等），并关注国家财政、税收、货币、汇率政策和其它证券市场政策等。另一方面，本基金将对债券市场整体收益率曲线变化进行深入细致分析，从而对市场走势和波动特征进行判断。在此基础上，确定资产在非信用类固定收益类证券（现金、国家债券、中央银行票据等）和信用类固定收益类证券之间的配置比例。

灵活应用各种久期管理策略、期限结构策略、杠杆投资策略、信用策略、互换策略、息差策略、个券挖掘策略、可转换债券投资策略、可交换债券投资策略、资产支持证券投资策略，在合理管理并控制组合风险的前提下，最大化组合收益。

1、久期管理策略。在全球经济的框架下，本基金管理人对宏观经济运行趋势及其引致的财政货币政策变化做出判断，密切跟踪 CPI、PPI、汇率、M2 等利率敏感指标，运用数量化工具，对未来市场利率趋势进行分析与预测，并据此确定合理的债券组合目标久期，通过合理的久期控制实现对利率风险的有效管理。

2、期限结构策略。通过预测收益率曲线的形状和变化趋势，对各类型债券进行久期配置；当收益率曲线走势难以判断时，参考基准指数的样本券久期构建组合久期，确保组合收益超过基准收益。具体来看，又分为跟踪收益率曲线的骑乘策略和基于收益率曲线变化的子弹策略、杠铃策略及梯式策略。

1) 骑乘策略是当收益率曲线比较陡峭时，也即相邻期限利差较大时，买入期限位于收益率曲线陡峭处的债券，通过债券的收益率的下滑，进而获得资本利得收益；

2) 子弹策略是使投资组合中债券久期集中于收益率曲线的一点，适用于收益率曲线较陡时；

3) 杠铃策略是使投资组合中债券的久期集中在收益率曲线的两端，适用于收益率曲线两头下降较中间下降更多的蝶式变动；

4) 梯式策略是使投资组合中的债券久期均匀分布于收益率曲线, 适用于收益率曲线水平移动。

3、杠杆投资策略。在考虑债券投资的风险收益情况, 以及回购成本等因素的情况下, 在风险可控以及法律法规允许的范围内, 通过债券回购, 放大杠杆进行投资操作。为控制风险, 本基金的杠杆比例在每个封闭期内原则上保持不变, 但是在回购利率过高、流动性不足、或者市场状况不宜采用放大策略等情况下, 基金管理人可以调整杠杆比例或者不进行杠杆放大。

4、信用策略。信用债收益率等于基准收益率加信用利差, 信用利差收益主要受两个方面的影响, 一是该信用债对应信用水平的市场平均信用利差曲线走势; 二是该信用债本身的信用变化。基于这两方面的因素, 我们分别采用以下的分析策略:

1) 基于信用利差曲线变化策略: 一是分析经济周期和相关市场变化对信用利差曲线的影响, 二是分析信用债市场容量、结构、流动性等变化趋势对信用利差曲线的影响, 最后综合各种因素, 分析信用利差曲线整体及分行业走势, 确定信用债券总的及分行业投资比例。

2) 基于信用债信用变化策略: 发行人信用发生变化后, 基金管理人将采用变化后债券信用级别所对应的信用利差曲线对公司债、企业债定价。影响信用债信用风险的因素分为行业风险、公司风险、现金流风险、资产负债风险和其他风险等五个方面。我们主要依靠内部评级系统分析信用债的相对信用水平、违约风险及理论信用利差。

5、互换策略。不同券种在利息、违约风险、久期、流动性、税收和衍生条款等方面存在差别, 投资管理人可以同时买入和卖出具有相近特性的两个或两个以上券种, 赚取收益级差。互换策略分为两种:

1) 替代互换。判断未来利差曲线走势, 比较期限相近的债券的利差水平, 选择利差较高的品种, 进行价值置换。由于利差水平受流动性和信用水平的影响, 因此该策略也可扩展到新老券置换、流动性和信用的置换, 即在相同收益率下买入近期发行的债券, 或是流动性更好的债券, 或在相同外部信用级别和收益率下, 买入内部信用评级更高的债券。

2) 市场间利差互换。一般在公司信用债和国家信用债之间进行。如果预期信用利差扩大, 则用国家信用债替换公司信用债; 如果预期信用利差缩小, 则用公司信用债替换国家信用债。

6、息差策略。通过正回购, 融资买入收益率高于回购成本的债券, 从而获得杠杆放大收益。

7、个券挖掘策略。本部分策略强调公司价值挖掘的重要性, 在行业周期特征、公司基本面风险特征基础上制定绝对收益率目标策略, 甄别具有估值优势、基本面改善的公司, 采取高度分散策略, 重点布局优势债券, 争取提高组合超额收益空间。

#### 8、可转换债券投资策略

可转换债券是一种兼具债券和股票特性的复合性衍生证券, 本基金对可转换债券的投资主要从公司基本面分析、理论定价分析、投资导向的变化等方面综合考虑。本基金在不同的市场环境中, 对可转换债券投资的投资导向也有所不同。

一般而言, 在熊市环境中, 更多地关注可转换债券的债性价值、上市公司的信用风险以及条款博弈的价值; 在牛市环境中, 则更多地关注可转换债券的股性价值。

#### 9、可交换债券投资策略

可交换债券与可转换债券的区别在于换股期间用于交换的股票并非自身新发的股票, 而是发行人持有的其他上市公司的股票。可交换债券同样具有股性和债性, 其中债性与可转换债券相同, 即选择持有可交换债券至到期以获取票面价值和票面利息; 而对于股性的分析则需关注目标公司的股票价值。本基金将通过对目标公司股票的投资价值分析和可交换债券的纯债部分价值分析综合开展投资决策。

10、资产支持证券投资策略。本基金将通过对资产支持证券基础资产及结构设计的研究, 结合多种定价模型, 根据基金资产组合情况适度进行资产支持证券的投资。

### (二) 开放期投资策略

开放期内，本基金为保持较高的组合流动性，方便投资人安排投资，在遵守本基金有关投资限制与投资比例的前提下，将主要投资于高流动性的投资品种，防范流动性风险，满足开放期流动性的需求。

#### 四、投资限制

##### 1、组合限制

本基金在投资策略上兼顾投资原则以及定期开放式基金的固有特点，通过分散投资降低基金财产的非系统性风险，保持基金组合良好的流动性。基金的投资组合将遵循以下限制：

(1) 本基金投资于债券资产比例不低于基金资产的 80%，但在每次开放期前 30 个工作日、开放期内及开放期结束后 30 个工作日的期间内，基金投资不受上述比例限制；

(2) 开放期内，本基金持有现金或者到期日在一年以内的政府债券投资比例合计不低于基金资产净值的 5%；在封闭期内，本基金不受上述 5% 的限制；其中，现金不包括结算备付金、存出保证金、应收申购款等；

(3) 本基金持有一家公司发行的证券，其市值不超过基金资产净值的 10%；

(4) 本基金管理人管理的全部基金持有一家公司发行的证券，不超过该证券的 10%；

(5) 本基金进入全国银行间同业市场进行债券回购的资金余额不得超过基金资产净值的 40%；在全国银行间同业市场中的债券回购最长期限为 1 年，债券回购到期后不展期；

(6) 本基金投资于同一原始权益人的各类资产支持证券的比例，不得超过基金资产净值的 10%；

(7) 本基金持有的全部资产支持证券，其市值不得超过基金资产净值的 20%；

(8) 本基金持有的同一（指同一信用级别）资产支持证券的比例，不得超过该资产支持证券规模的 10%；

(9) 本基金管理人管理的全部基金投资于同一原始权益人的各类资产支持证券，不得超过其各类资产支持证券合计规模的 10%；

(10) 本基金应投资于信用级别评级为 BBB 以上（含 BBB）的资产支持证券。基金持有资产支持证券期间，如果其信用等级下降、不再符合投资标准，应在评级报告发布之日起 3 个月内予以全部卖出；

(11) 开放期内，本基金资产总值不得超过基金资产净值的 140%；封闭期内，本基金资产总值不得超过基金资产净值的 200%；

(12) 开放期内，本基金主动投资于流动性受限资产的市值合计不得超过基金资产净值的 15%；封闭期内不受此限。因证券市场波动、证券停牌、基金规模变动等基金管理人之外的因素致使基金不符合本款所规定比例限制的，基金管理人不得主动新增流动性受限资产的投资；

(13) 本基金与私募类证券资管产品及中国证监会认定的其他主体为交易对手开展逆回购交易的，可接受质押品的资质要求应当与基金合同约定的投资范围保持一致；

(14) 法律法规及中国证监会规定的和《基金合同》约定的其他投资限制。

除上述第（2）、（10）、（12）、（13）项之外，因证券市场波动、证券发行人合并、基金规模变动等基金管理人之外的因素致使基金投资比例不符合上述规定投资比例的，基金管理人应当在 10 个交易日内进行调整，但法律法规或中国证监会规定的特殊情形除外。

基金管理人应当自基金合同生效之日起 6 个月内使基金的投资组合比例符合基金合同的有关约定。在上述期间内，本基金的投资范围、投资策略应当符合基金合同的约定。基金托管人对基金的投资的监督与检查自基金合同生效之日起开始。

法律法规或监管部门取消或调整上述限制，如适用于本基金，基金管理人在履行适当程序后，则本基金投资不再受相关限制或按调整后的规定执行。

## 2、禁止行为

为维护基金份额持有人的合法权益，基金财产不得用于下列投资或者活动：

- (1) 承销证券；
- (2) 违反规定向他人贷款或者提供担保；
- (3) 从事承担无限责任的投资；

- (4) 向其基金管理人、基金托管人出资；
- (5) 从事内幕交易、操纵证券交易价格及其他不正当的证券交易活动；
- (6) 法律、行政法规和中国证监会规定禁止的其他活动。

基金管理人运用基金财产买卖基金管理人、基金托管人及其控股股东、实际控制人或者与其有重大利害关系的公司发行的证券或者承销期内承销的证券，或者从事其他重大关联交易的，应当符合基金的投资目标和投资策略，遵循基金份额持有人利益优先原则，防范利益冲突，建立健全内部审批机制和评估机制，按照市场公平合理价格执行。相关交易必须事先得到基金托管人的同意，并按法律法规予以披露。重大关联交易应提交基金管理人董事会审议，并经过三分之二以上的独立董事通过。基金管理人董事会应至少每半年对关联交易事项进行审查。

若法律、行政法规或监管部门取消或变更上述禁止性规定，如适用于本基金，则履行适当程序后本基金投资不再受相关限制或按变更后的规定执行。

## 五、业绩比较基准

本基金的业绩比较基准为：中债综合财富（总值）指数收益率\*90%+1 年期定期存款利率（税后）\*10%。

中债综合财富（总值）指数由中央国债登记结算有限公司编制，该指数旨在综合反映债券全市场整体价格和投资回报情况。该指数涵盖了银行间市场和交易所市场，具有广泛的市场代表性，适合作为市场债券投资收益的衡量标准。本基金对债券的投资比例不低于基金资产的 80%，但在每次开放期前 30 个工作日、开放期内及开放期结束后 30 个工作日的期间内，基金投资不受上述比例限制。开放期内现金或到期日在一年以内的政府债券的投资比例不低于基金资产净值的 5%，在封闭期内，本基金不受上述 5%的限制。采用 90%作为业绩比较基准中债券投资所代表的权重，10%作为现金资产所对应的权重可以较好的反映本基金的风险收益特征。

若未来法律法规发生变化，或者有更权威的、更能为市场普遍接受的业绩比较基准推出，或者市场发生变化导致本业绩比较基准不再适用或本业绩比较基准停止发布，本基金管理人可以依据维护投资者合法权益的原则，在与基金托管人协商一致并报中国证监会备案后，适当调整业绩比较基准并及时公告。

## 六、风险收益特征

本基金为债券型基金，预期收益和预期风险高于货币市场基金，但低于混合型基金、股票型基金。

## 七、基金管理人代表基金行使相关权利的处理原则及方法

1、基金管理人按照国家有关规定代表基金独立行使相关权利，保护基金份额持有人的利益；

2、有利于基金财产的安全与增值；

3、不通过关联交易为自身、雇员、授权代理人或任何存在利害关系的第三人牟取任何不当利益。

## 八、基金的投资组合报告

基金管理人的董事会及董事保证本报告所载资料不存在虚假记载、误导性陈述或重大遗漏，并对其内容的真实性、准确性和完整性承担个别及连带责任。

基金托管人中国光大银行股份有限公司根据基金合同规定，复核了本报告中的投资组合报告内容，保证复核内容不存在虚假记载、误导性陈述或者重大遗漏。

本投资组合报告所载数据截止 2020 年 6 月 30 日，本报告所列财务数据未经审计。

### 1、报告期末基金资产组合情况

序号	项目	金额（元）	占基金总资产的比例（%）
1	权益投资	-	-
	其中：股票	-	-
2	基金投资	-	-
3	固定收益投资	1,191,520,335.13	94.84
	其中：债券	1,191,520,335.13	94.84
	资产支持证券	-	-
4	贵金属投资	-	-
5	金融衍生品投资	-	-
6	买入返售金融资产	45,090,427.64	3.59
	其中：买断式回购的 买入返售金融资产	-	-
7	银行存款和结算备付 金合计	3,306,020.99	0.26
8	其他资产	16,459,219.01	1.31
9	合计	1,256,376,002.77	100.00

### 2. 报告期末按行业分类的股票投资组合

## 2.1. 报告期末按行业分类的境内股票投资组合

本基金本报告期末未持有股票。

## 2.2. 报告期末按行业分类的港股通投资股票投资组合

本基金本报告期末未持有港股通股票投资。

## 3. 报告期末按公允价值占基金资产净值比例大小排序的前十名股票投资明细

本基金本报告期末未持有股票。

## 4. 报告期末按债券品种分类的债券投资组合

序号	债券品种	公允价值（元）	占基金资产净值比例（%）
1	国家债券	-	-
2	央行票据	-	-
3	金融债券	-	-
	其中：政策性金融债	-	-
4	企业债券	328,322,260.00	34.77
5	企业短期融资券	379,861,000.00	40.23
6	中期票据	360,021,000.00	38.13
7	可转债（可交换债）	123,316,075.13	13.06
8	同业存单	-	-
9	其他	-	-
10	合计	1,191,520,335.13	126.19

## 5. 报告期末按公允价值占基金资产净值比例大小排序的前五名债券投资明细

序号	债券代码	债券名称	数量（张）	公允价值（元）	占基金资产净值比例（%）
1	012000094	20 中国旅游 SCP001	600,000	60,168,000.00	6.37
2	163418	20 新汶 02	600,000	58,872,000.00	6.23
3	011902317	19 温交投 SCP002	500,000	50,245,000.00	5.32
4	012001469	20 联合水泥 SCP014	500,000	49,985,000.00	5.29
5	012001437	20 安徽建工 SCP001	500,000	49,855,000.00	5.28

## 6. 报告期末按公允价值占基金资产净值比例大小排序的前十名资产支持证券投资明细

本基金本报告期末未持有资产支持证券。



#### 7. 报告期末按公允价值占基金资产净值比例大小排序的前五名贵金属投资 明细

本基金本报告期末未持有贵金属。

#### 8. 报告期末按公允价值占基金资产净值比例大小排序的前五名权证投资 明细

本基金本报告期末未持有权证。

#### 9. 报告期末本基金投资的国债期货交易情况说明

##### 9.1. 本期国债期货投资政策

本基金本报告期末未持有国债期货合约。

##### 9.2. 报告期末本基金投资的国债期货持仓和损益明细

本基金本报告期末未持有国债期货合约。

##### 9.3. 本期国债期货投资评价

本基金本报告期末未持有国债期货合约。

#### 10. 投资组合报告附注

##### 10.1. 本基金投资的前十名证券的发行主体本期受到调查以及处罚的情况的 说明

本基金投资的前十名证券的发行主体本期没有被监管部门立案调查，或在报告编制日前一年内受到公开谴责、处罚的情形。

##### 10.2. 基金投资的前十名股票超出基金合同规定的备选股票库情况的说明

本基金投资的前十名股票没有超出基金合同规定的备选股票库。

##### 10.3. 其他资产构成

序号	名称	金额（元）
1	存出保证金	17,145.07
2	应收证券清算款	6,648,449.25
3	应收股利	-
4	应收利息	9,793,624.69
5	应收申购款	-
6	其他应收款	-
7	待摊费用	-
8	其他	-
9	合计	16,459,219.01

##### 10.4. 报告期末持有的处于转股期的可转换债券明细

序号	债券代码	债券名称	公允价值(元)	占基金资产净值比例(%)
1	113557	森特转债	7,613,200.50	0.81
2	113554	仙鹤转债	4,964,544.00	0.53
3	113519	长久转债	4,691,280.00	0.50
4	128026	众兴转债	3,736,920.00	0.40
5	113534	鼎胜转债	3,678,514.80	0.39
6	110062	烽火转债	3,117,750.00	0.33
7	128064	司尔转债	3,025,500.00	0.32
8	128019	久立转 2	2,952,450.00	0.31
9	123002	国祯转债	2,772,480.00	0.29
10	128048	张行转债	2,585,430.00	0.27
11	113553	金牌转债	2,399,400.00	0.25
12	113028	环境转债	1,855,500.00	0.20
13	113030	东风转债	1,840,672.20	0.19
14	128045	机电转债	1,784,400.00	0.19
15	128058	拓邦转债	1,762,650.00	0.19
16	113549	白电转债	1,687,454.00	0.18
17	127007	湖广转债	1,642,880.92	0.17
18	110060	天路转债	1,576,260.00	0.17
19	128017	金禾转债	1,541,097.60	0.16
20	110051	中天转债	1,452,995.10	0.15
21	113545	金能转债	1,379,760.00	0.15
22	128084	木森转债	1,224,300.00	0.13
23	128065	雅化转债	1,201,000.00	0.13
24	110052	贵广转债	1,191,151.80	0.13
25	128021	兄弟转债	1,125,338.40	0.12
26	110056	亨通转债	1,070,910.00	0.11
27	123036	先导转债	1,068,560.00	0.11
28	132018	G 三峡 EB1	998,640.00	0.11
29	128075	远东转债	827,250.10	0.09
30	128042	凯中转债	630,120.00	0.07
31	110042	航电转债	565,500.00	0.06
32	127005	长证转债	349,920.00	0.04
33	123010	博世转债	219,905.00	0.02
34	110043	无锡转债	205,460.00	0.02

#### 10.5. 报告期末前十名股票中存在流通受限情况的说明

本基金本报告期末前十名股票中不存在流通受限情况。

## 10.6. 投资组合报告附注的其他文字描述部分

由于四舍五入原因，本报告中涉及比例计算的分项之和与合计项之间可能存在尾差。

## 十、基金的业绩

基金管理人依照恪尽职守、诚实信用、谨慎勤勉的原则管理和运用基金财产，但不保证基金一定盈利，也不保证最低收益。基金的过往业绩并不代表其未来表现。投资有风险，投资者在做出投资决策前应仔细阅读本基金的招募说明书。

## 1. 本报告期基金份额净值增长率及其与同期业绩比较基准收益率的比较

## 1) 西部利得聚泰 18 个月定开债券 A:

阶段	净值增长率①	净值增长率标准差②	业绩比较基准收益率③	业绩比较基准收益率标准差④	①-③	②-④
2020年3月25日-2020年6月30日	-0.70%	0.06%	0.08%	0.11%	-0.78%	-0.05%

## 2) 西部利得聚泰 18 个月定开债券 C:

阶段	净值增长率①	净值增长率标准差②	业绩比较基准收益率③	业绩比较基准收益率标准差④	①-③	②-④
2020年3月25日-2020年6月30日	-0.80%	0.06%	0.08%	0.11%	-0.88%	-0.05%

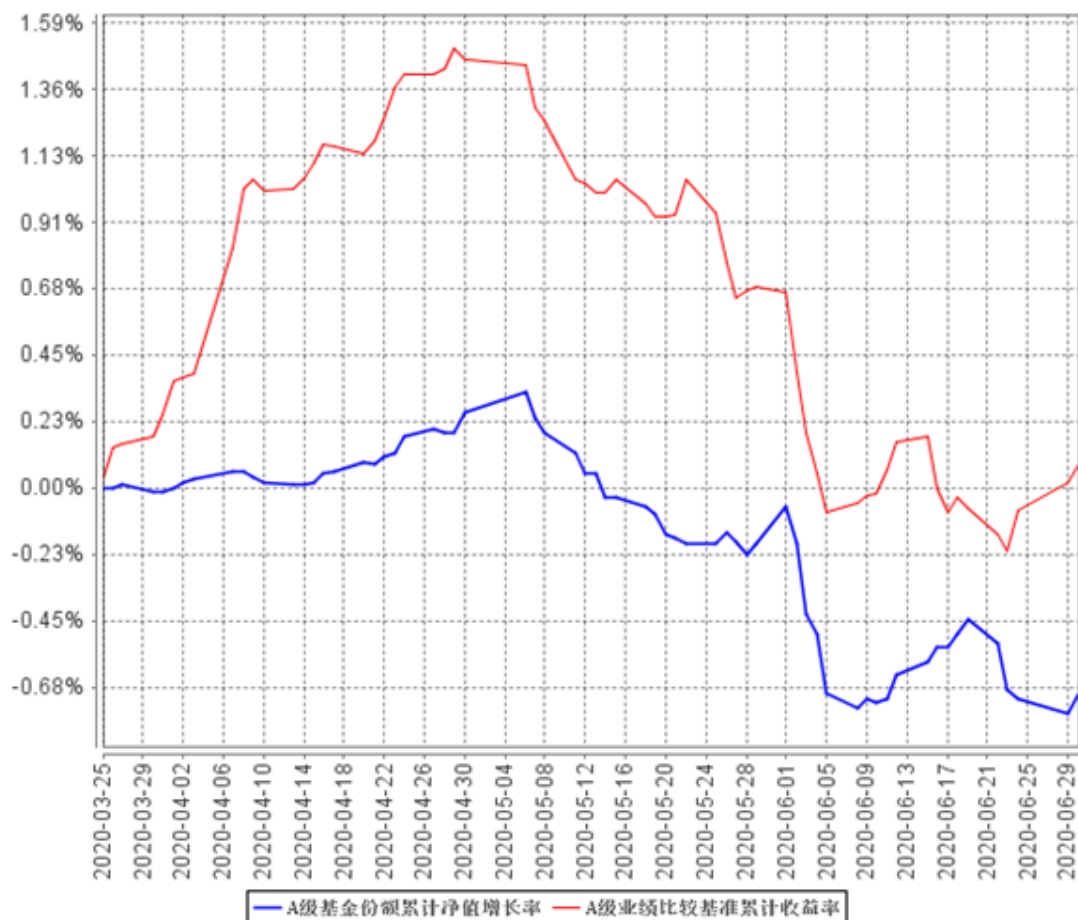
2. 自基金合同生效以来基金份额累计净值增长率变动及其与同期业绩比较基准收益率变动的比较

西部利得聚泰 18 个月定期开放债券型证券投资基金份额累计净值增长率与业绩  
比较基准收益率历史走势对比图

1) 西部利得聚泰债券 A:

(2020 年 3 月 25 日至 2020 年 6 月 30 日)

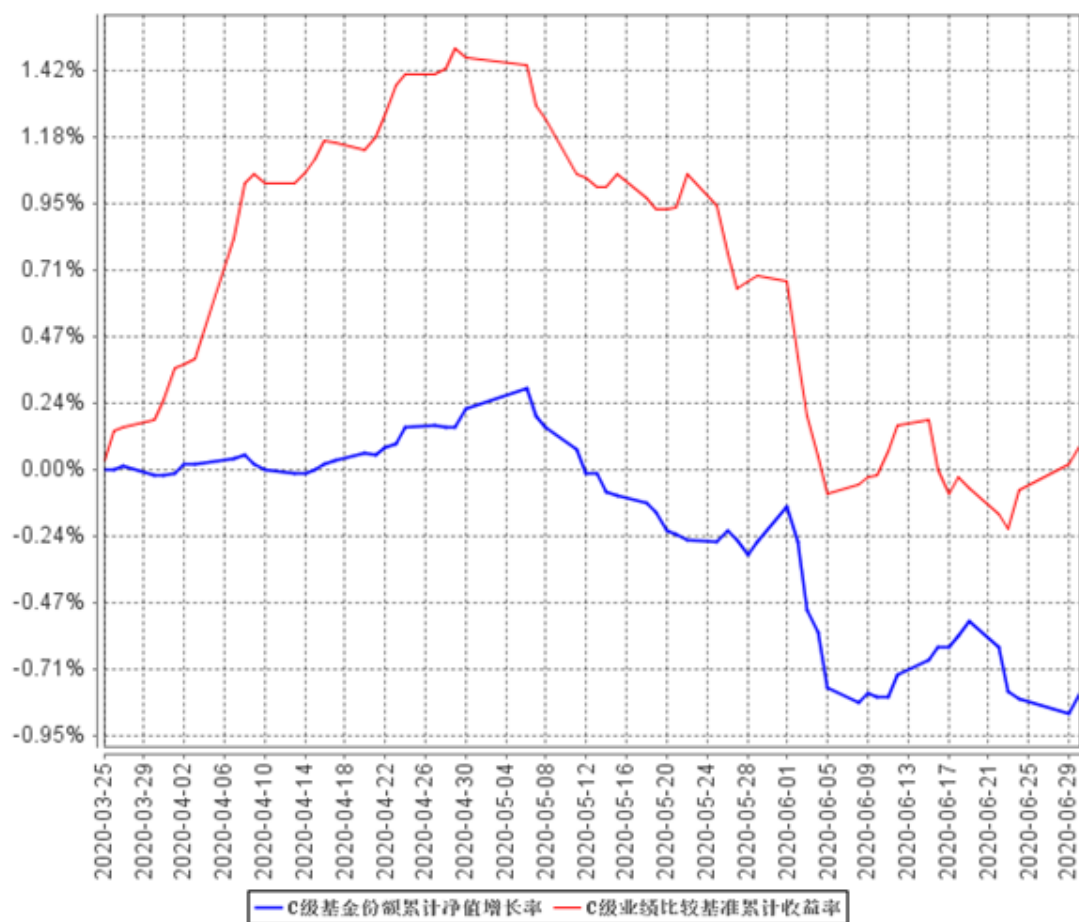
A级基金份额累计净值增长率与同期业绩比较基准收益率的历史走势对比图



2) 西部利得聚泰债券 C:

(2020 年 3 月 25 日至 2020 年 6 月 30 日)

C级基金份额累计净值增长率与同期业绩比较基准收益率的历史走势对比图



## 第十一部分 基金的财产

### 一、基金资产总值

基金资产总值是指基金拥有的各类有价证券、银行存款本息和基金应收款项以及其他资产的价值总和。

### 二、基金资产净值

基金资产净值是指基金资产总值减去基金负债后的价值。

### 三、基金财产的账户

基金托管人根据相关法律法规、规范性文件为本基金开立资金账户、证券账户以及投资所需的其他专用账户。开立的基金专用账户与基金管理人、基金托管人、基金销售机构和基金登记机构自有的财产账户以及其他基金财产账户相独立。

### 四、基金财产的保管和处分

本基金财产独立于基金管理人、基金托管人和基金销售机构的财产，并由基金托管人保管。基金管理人、基金托管人、基金登记机构和基金销售机构以其自有的财产承担其自身的法律责任，其债权人不得对本基金财产行使请求冻结、扣押或其他权利。除依法律法规和《基金合同》的规定处分外，基金财产不得被处分。

基金管理人、基金托管人因依法解散、被依法撤销或者被依法宣告破产等原因进行清算的，基金财产不属于其清算财产。基金管理人管理运作基金财产所产生的债权，不得与其固有资产产生的债务相互抵销；基金管理人管理运作不同基金的基金财产所产生的债权债务不得相互抵销。非因基金财产本身承担的债务，不得对基金财产强制执行。

## 第十二部分 基金资产估值

### 一、估值日

本基金的估值日为本基金相关的证券交易场所的交易日以及国家法律法规规定需要对外披露基金净值的非交易日。

### 二、估值对象

基金所拥有的债券和银行存款本息、应收款项、其它投资等资产及负债。

### 三、估值原则

基金管理人在确定相关金融资产和金融负债的公允价值时，应符合《企业会计准则》、监管部门有关规定。

（一）对存在活跃市场且能够获取相同资产或负债报价的投资品种，在估值日有报价的，除会计准则规定的例外情况外，应将该报价不加调整地应用于该资产或负债的公允价值计量。估值日无报价且最近交易日后未发生影响公允价值计量的重大事件的，应采用最近交易日的报价确定公允价值。有充足证据表明估值日或最近交易日的报价不能真实反映公允价值的，应对报价进行调整，确定公允价值。

与上述投资品种相同，但具有不同特征的，应以相同资产或负债的公允价值为基础，并在估值技术中考虑不同特征因素的影响。特征是指对资产出售或使用的限制等，如果该限制是针对资产持有者的，那么在估值技术中不应将该限制作为特征考虑。此外，基金管理人不应考虑因其大量持有相关资产或负债所产生的溢价或折价。

（二）对不存在活跃市场的投资品种，应采用在当前情况下适用并且有足够可利用数据和其他信息支持的估值技术确定公允价值。采用估值技术确定公允价值时，应优先使用可观察输入值，只有在无法取得相关资产或负债可观察输入值或取得不切实可行的情况下，才可以使用不可观察输入值。

（三）如经济环境发生重大变化或证券发行人发生影响证券价格的重大事件，使潜在估值调整对前一估值日的基金资产净值的影响在 0.25%以上的，应对估值进行调整并确定公允价值。

### 四、估值方法

#### 1、证券交易所上市的有价证券的估值

(1) 交易所上市实行全价交易的债券品种（可转债除外），选取第三方估值机构提供的估值全价减去估值全价中所含的债券（税后）应收利息得到的净价估值；对在交易所市场上市交易或挂牌转让的实行净价交易的固定收益品种，选取第三方估值机构提供的相应品种当日的估值净价进行估值；

(2) 交易所上市交易的可转债，以每日收盘价减去可转换债券收盘价中所含的债券（税后）应收利息得到的净价进行估值；估值日没有交易的，且最近交易日后经济环境未发生重大变化，按最近交易日可转换债券收盘价减去可转换债券收盘价中所含的债券应收利息得到的净价进行估值。如最近交易日后经济环境发生了重大变化的，可参考类似投资品种的现行市价及重大变化因素，调整最近交易市价，确定公允价格；

(3) 交易所上市不存在活跃市场的有价证券，采用估值技术确定公允价值。交易所上市的资产支持证券，采用估值技术确定公允价值，在估值技术难以可靠计量公允价值的情况下，按成本估值；

(4) 首次公开发行未上市的债券，采用估值技术确定公允价值，在估值技术难以可靠计量公允价值的情况下，按成本估值。

## 2、全国银行间市场交易品种的估值：

(1) 全国银行间市场交易的固定收益品种，以第三方估值机构提供的价格数据估值；

(2) 对银行间市场未上市，且第三方估值机构未提供估值价格的债券，在发行利率与二级市场利率不存在明显差异，未上市期间市场利率没有发生大的变动的情况下，按成本估值。

3、同一债券同时在两个或两个以上市场交易的，按债券所处的市场分别估值。

4、基金投资同业存单，按估值日第三方估值机构提供的估值净价估值；选定的第三方估值机构未提供估值价格的，按成本估值。

5、如有确凿证据表明按上述方法进行估值不能客观反映其公允价值的，基金管理人可根据具体情况与基金托管人商定后，按最能反映公允价值的价格估值。

6、当发生大额申购或赎回情形时，基金管理人可以采用摆动定价机制，以确保基金估值的公平性。



7、相关法律法规以及监管部门有强制规定的，从其规定。如有新增事项，按国家最新规定估值。

如基金管理人或基金托管人发现基金估值违反基金合同订明的估值方法、程序及相关法律法规的规定或者未能充分维护基金份额持有人利益时，应立即通知对方，共同查明原因，双方协商解决。

根据有关法律法规，基金资产净值计算和基金会计核算的义务由基金管理人承担。本基金的基金会计责任方由基金管理人担任，因此，就与本基金有关的会计问题，如经相关各方在平等基础上充分讨论后，仍无法达成一致的意见，按照基金管理人对于基金净值的计算结果对外予以公布。

## 五、估值程序

1、各类基金份额净值是按照每个工作日闭市后，该类基金资产净值除以当日该类基金份额的余额数量计算，精确到 0.0001 元，小数点后第 5 位四舍五入。基金管理人可以设立大额赎回情形下的净值精度应急调整机制。国家另有规定的，从其规定。

基金管理人应每个工作日计算基金资产净值及各类基金份额净值，并按规定公告。

2、基金管理人应每个工作日对基金资产估值。但基金管理人根据法律法规或基金合同的规定暂停估值时除外。基金管理人每个工作日对基金资产估值后，将各类基金份额净值结果发送基金托管人，经基金托管人复核无误后，由基金管理人按约定对外公布。

## 六、估值错误的处理

基金管理人和基金托管人将采取必要、适当、合理的措施确保基金资产估值的准确性、及时性。当任一类基金份额净值小数点后 4 位以内(含第 4 位)发生估值错误时，视为基金份额净值错误。

基金合同的当事人应按照以下约定处理：

### 1、估值错误类型

本基金运作过程中，如果由于基金管理人或基金托管人、或登记机构、或销售机构、或投资人自身的过错造成估值错误，导致其他当事人遭受损失的，过错的责任人应当对由于该估值错误遭受损失当事人(“受损方”)的直接损失按下述“估值错误处理原则”给予赔偿，承担赔偿责任。

上述估值错误的主要类型包括但不限于：资料申报差错、数据传输差错、数据计算差错、系统故障差错、下达指令差错等。

## 2、估值错误处理原则

(1) 估值错误已发生，但尚未给当事人造成损失时，估值错误责任方应及时协调各方，及时进行更正，因更正估值错误发生的费用由估值错误责任方承担；由于估值错误责任方未及时更正已产生的估值错误，给当事人造成损失的，由估值错误责任方对直接损失承担赔偿责任；若估值错误责任方已经积极协调，并且有协助义务的当事人有足够的时间进行更正而未更正，则其应当承担相应赔偿责任。估值错误责任方应对更正的情况向有关当事人进行确认，确保估值错误已得到更正。

(2) 估值错误的责任方对有关当事人的直接损失负责，不对间接损失负责，并且仅对估值错误的有关直接当事人负责，不对第三方负责。

(3) 因估值错误而获得不当得利的当事人负有及时返还不当得利的义务。但估值错误责任方仍应对估值错误负责。如果由于获得不当得利的当事人不返还或不全部返还不当得利造成其他当事人的利益损失(“受损方”)，则估值错误责任方应赔偿受损方的损失，并在其支付的赔偿金额的范围内对获得不当得利的当事人享有要求交付不当得利的权利；如果获得不当得利的当事人已经将此部分不当得利返还给受损方，则受损方应当将其已经获得的赔偿额加上已经获得的不当得利返还的总和超过其实际损失的差额部分支付给估值错误责任方。

(4) 估值错误调整采用尽量恢复至假设未发生估值错误的正确情形的方式。

## 3、估值错误处理程序

估值错误被发现后，有关的当事人应当及时进行处理，处理的程序如下：

(1) 查明估值错误发生的原因，列明所有的当事人，并根据估值错误发生的原因确定估值错误的责任方；

(2) 根据估值错误处理原则或当事人协商的方法对因估值错误造成的损失进行评估；

(3) 根据估值错误处理原则或当事人协商的方法由估值错误的责任方进行更正和赔偿损失；

(4) 根据估值错误处理的方法，需要修改基金登记机构交易数据的，由基金登记机构进行更正，并就估值错误的更正向有关当事人进行确认。

#### 4、基金份额净值估值错误处理的方法如下：

(1) 基金份额净值计算出现错误时，基金管理人应当立即予以纠正，通报基金托管人，并采取合理的措施防止损失进一步扩大。

(2) 基金份额净值计算错误偏差达到该类基金份额净值的 0.25%时，基金管理人应当通报基金托管人并报中国证监会备案；错误偏差达到该类基金份额净值的 0.5%时，基金管理人应当公告，并报中国证监会备案。

(3) 前述内容如法律法规或监管机关另有规定的，从其规定处理。

### 七、暂停估值的情形

1、基金投资所涉及的证券交易市场遇法定节假日或因其他原因暂停营业时；

2、因不可抗力或其他情形致使基金管理人、基金托管人不能出售基金资产或无法准确评估基金资产价值时；

3、当前一估值日基金资产净值 50%以上的资产出现无可参考的活跃市场价格且采用估值技术仍导致公允价值存在重大不确定性时，经与基金托管人协商确认后，基金管理人应当暂停估值；

4、中国证监会和基金合同认定的其它情形。

### 八、基金净值的确认

基金资产净值和各类基金份额净值由基金管理人负责计算，基金托管人负责进行复核。基金管理人应于每个工作日交易结束后计算当日的基金资产净值和各类基金份额净值并发送给基金托管人。基金托管人对净值计算结果复核确认后发送给基金管理人，由基金管理人对基金净值按约定予以公布。

### 九、特殊情况的处理方法

1、基金管理人或基金托管人按估值方法的第 5 项进行估值时，所造成的误差不作为基金资产估值错误处理。

2、由于不可抗力原因，或由于证券交易所、登记结算公司等机构发送的数据错误等，基金管理人和基金托管人虽然已经采取必要、适当、合理的措施进行检查，但未能发现错误或即使发现错误但因前述原因无法及时更正的，由此造成的基金资产估值错误，基金管理人和基金托管人免除赔偿责任，但基金管理人、基金托管人应当积极采取必要的措施消除或减轻由此造成的影响。

## 第十三部分 基金的收益与分配

### 一、基金利润的构成

基金利润指基金利息收入、投资收益、公允价值变动收益和其他收入扣除相关费用后的余额，基金已实现收益指基金利润减去公允价值变动收益后的余额。

### 二、基金可供分配利润

基金可供分配利润指截至收益分配基准日基金未分配利润与未分配利润中已实现收益的孰低数。

### 三、基金收益分配原则

1、在符合有关基金分红条件的前提下，本基金每季度收益分配次数最少为 1 次，若《基金合同》生效不满 3 个月可不进行收益分配；

2、本基金收益分配方式分两种：现金分红与红利再投资，投资者可选择现金红利或将现金红利自动转为相应类别的基金份额进行再投资；若投资者不选择，本基金默认的收益分配方式是现金分红；

3、基金收益分配后基金份额净值不能低于面值，即基金收益分配基准日的基金份额净值减去每单位基金份额收益分配金额后不能低于面值；

4、同一类别的每一基金份额享有同等分配权；

5、法律法规或监管机关另有规定的，从其规定。

在符合法律法规及基金合同约定，并对基金份额持有人利益无实质不利影响的前提下，基金管理人可对基金收益分配原则和支付方式进行调整，不需召开基金份额持有人大会。

### 四、收益分配方案

基金收益分配方案中应载明截止收益分配基准日的可供分配利润、基金收益分配对象、分配时间、分配数额及比例、分配方式等内容。

### 五、收益分配方案的确定、公告与实施

本基金收益分配方案由基金管理人拟定，并由基金托管人复核，依据相关规定在指定媒介公告。

### 六、基金收益分配中发生的费用

基金收益分配时所发生的银行转账或其他手续费用由投资者自行承担。当投资者的现金红利小于一定金额，不足以支付银行转账或其他手续费用时，基金登记机构可将基金份额持有人的现金红利自动转为相应类别的基金份额。红利再投资的计算方法，依照《业务规则》执行。

## 第十四部分 基金费用与税收

### 一、基金费用的种类

- 1、基金管理人的管理费；
- 2、基金托管人的托管费；
- 3、C 类基金份额的销售服务费；
- 4、《基金合同》生效后与基金相关的信息披露费用；
- 5、《基金合同》生效后与基金相关的会计师费、律师费、诉讼费和仲裁费；
- 6、基金份额持有人大会费用；
- 7、基金的证券交易费用；
- 8、基金的银行汇划费用；
- 9、基金的账户开户费用、账户维护费用；
- 10、基金财产投资运营过程中的增值税；
- 11、按照国家有关规定和《基金合同》约定，可以在基金财产中列支的其他费用。

### 二、基金费用计提方法、计提标准和支付方式

#### 1、基金管理人的管理费

本基金的管理费按前一日基金资产净值的 0.50% 年费率计提。管理费的计算方法如下：

$$H = E \times 0.50\% \div \text{当年天数}$$

H 为每日应计提的基金管理费

E 为前一日的基金资产净值

基金管理费每日计提，逐日累计至每月月末，按月支付。由基金管理人向基金托管人发送基金管理费划款指令，经基金托管人复核后于次月首日起 5 个工作日内从基金财产中一次性支付给基金管理人。若遇法定节假日、休息日或不可抗力致使无法按时支付的，顺延至法定节假日、休息日结束之日起 2 个工作日内或不可抗力情形消除之日起 2 个工作日内支付。

#### 2、基金托管人的托管费

本基金的托管费按前一日基金资产净值的 0.10% 的年费率计提。托管费的计算方法如下：

$$H=E \times 0.10\% \div \text{当年天数}$$

H 为每日应计提的基金托管费

E 为前一日的基金资产净值

基金托管费每日计提，逐日累计至每月月末，按月支付。由基金管理人向基金托管人发送基金托管费划款指令，经基金托管人复核后于次月首日起 5 个工作日内从基金财产中一次性支取。若遇法定节假日、休息日或不可抗力致使无法按时支付的，顺延至法定节假日、休息日结束之日起 2 个工作日内或不可抗力情形消除之日起 2 个工作日内支付。

### 3、C 类基金份额的销售服务费

本基金 A 类基金份额不收取销售服务费，C 类基金份额的销售服务费年费率为 0.40%。本基金销售服务费按前一日 C 类基金资产净值的 0.40% 年费率计提。计算方法如下：

$$H=E \times 0.40\% \div \text{当年天数}$$

H 为 C 类基金份额每日应计提的销售服务费

E 为 C 类基金份额前一日基金资产净值

基金销售服务费每日计提，逐日累计至每月月末，按月支付。由基金管理人向基金托管人发送销售服务费划付指令，经基金托管人复核后于次月首日起 5 个工作日内从基金财产中一次性支付给基金管理人，经基金管理人代付给各个基金销售机构。若遇法定节假日、休息日或不可抗力致使无法按时支付的，顺延至法定节假日、休息日结束之日起 2 个工作日内或不可抗力情形消除之日起 2 个工作日内支付。

销售服务费主要用于本基金持续销售以及基金份额持有人服务等各项费用。

上述“一、基金费用的种类”中第 4—11 项费用，根据有关法规及相应协议规定，按费用实际支出金额列入当期费用，由基金托管人从基金财产中支付。

### 三、不列入基金费用的项目

下列费用不列入基金费用：

- 1、基金管理人和基金托管人因未履行或未完全履行义务导致的费用支出或基金财产的损失；
- 2、基金管理人和基金托管人处理与基金运作无关的事项发生的费用；
- 3、《基金合同》生效前的相关费用；
- 4、其他根据相关法律法规及中国证监会的有关规定不得列入基金费用的项目。

#### **四、基金税收**

本基金运作过程中涉及的各纳税主体，其纳税义务按国家税收法律、法规执行。基金财产投资的相关税收，由基金份额持有人承担，基金管理人或者其他扣缴义务人按照国家有关税收征收的规定代扣代缴。



## 第十五部分 基金的会计与审计

### 一、基金的会计政策

- 1、基金管理人为本基金的基金会计责任方；
- 2、基金的会计年度为公历年度的 1 月 1 日至 12 月 31 日；基金首次募集的会计年度按如下原则：如果《基金合同》生效少于 2 个月，可以并入下一个会计年度披露；
- 3、基金核算以人民币为记账本位币，以人民币元为记账单位；
- 4、会计制度执行国家有关会计制度；
- 5、本基金独立建账、独立核算；
- 6、基金管理人及基金托管人各自保留完整的会计账目、凭证并进行日常的会计核算，按照有关规定编制基金会计报表；
- 7、基金托管人每月与基金管理人就基金的会计核算、报表编制等进行核对并以书面方式确认。

### 二、基金的年度审计

- 1、基金管理人聘请与基金管理人、基金托管人相互独立的具有证券、期货相关从业资格的会计师事务所及其注册会计师对本基金的年度财务报表进行审计。
- 2、会计师事务所更换经办注册会计师，应事先征得基金管理人同意。
- 3、基金管理人认为有充足理由更换会计师事务所，须通报基金托管人。更换会计师事务所需按规定在指定媒介公告。

## 第十六部分 基金的信息披露

一、本基金的信息披露应符合《基金法》、《运作办法》、《信息披露办法》、《流动性风险管理规定》、《基金合同》及其他有关规定。相关法律法规关于信息披露的规定发生变化时，本基金从其最新规定。

### 二、信息披露义务人

本基金信息披露义务人包括基金管理人、基金托管人、召集基金份额持有人大会的基金份额持有人等法律、行政法规和中国证监会规定的自然人、法人和非法人组织。

本基金信息披露义务人以保护基金份额持有人利益为根本出发点，按照法律法规和中国证监会的规定披露基金信息，并保证所披露信息的真实性、准确性、完整性、及时性、简明性和易得性。

本基金信息披露义务人应当在中国证监会规定时间内，将应予披露的基金信息通过中国证监会指定的全国性报刊（以下简称“指定报刊”）及指定互联网网站（以下简称“指定网站”，包括基金管理人网站、基金托管人网站、中国证监会基金电子披露网站）等媒介披露，并保证基金投资者能够按照《基金合同》约定的时间和方式查阅或者复制公开披露的信息资料。

### 三、本基金信息披露义务人承诺公开披露的基金信息，不得有下列行为：

- 1、虚假记载、误导性陈述或者重大遗漏；
- 2、对证券投资业绩进行预测；
- 3、违规承诺收益或者承担损失；
- 4、诋毁其他基金管理人、基金托管人或者基金销售机构；
- 5、登载任何自然人、法人和非法人组织的祝贺性、恭维性或推荐性的文字；
- 6、中国证监会禁止的其他行为。

四、本基金公开披露的信息应采用中文文本。如同时采用外文文本的，基金信息披露义务人应保证不同文本的内容一致。不同文本之间发生歧义的，以中文文本为准。

本基金公开披露的信息采用阿拉伯数字；除特别说明外，货币单位为人民币元。

## 五、公开披露的基金信息

公开披露的基金信息包括：

（一）基金招募说明书、《基金合同》、基金托管协议、基金产品资料概要

1、《基金合同》是界定《基金合同》当事人的各项权利、义务关系，明确基金份额持有人大会召开的规则及具体程序，说明基金产品的特性等涉及基金投资者重大利益的事项的法律文件。

2、基金招募说明书应当最大限度地披露影响基金投资者决策的全部事项，说明基金认购、申购和赎回安排、基金投资、基金产品特性、风险揭示、信息披露及基金份额持有人服务等内容。《基金合同》生效后，基金招募说明书的信息发生重大变更的，基金管理人应当在三个工作日内，更新基金招募说明书并登载在指定网站上；基金招募说明书其他信息发生变更的，基金管理人至少每年更新一次。基金终止运作的，基金管理人不再更新基金招募说明书。

3、基金托管协议是界定基金托管人和基金管理人在基金财产保管及基金运作监督等活动中的权利、义务关系的法律文件。

4、基金产品资料概要是基金招募说明书的摘要文件，用于向投资者提供简明的基金概要信息。《基金合同》生效后，基金产品资料概要的信息发生重大变更的，基金管理人应当在三个工作日内，更新基金产品资料概要，并登载在指定网站及基金销售机构网站或营业网点；基金产品资料概要其他信息发生变更的，基金管理人至少每年更新一次。基金终止运作的，基金管理人不再更新基金产品资料概要。

基金募集申请经中国证监会注册后，基金管理人在基金份额发售的 3 日前，将基金招募说明书提示性公告和《基金合同》提示性公告登载在指定报刊上，将基金招募说明书、基金产品资料概要、基金合同和基金托管协议登载在指定网站上，其中基金产品资料概要还应当登载在基金销售机构网站或营业网点；基金托管人应当同时将《基金合同》、基金托管协议登载在指定网站上。

（二）基金份额发售公告

基金管理人应当就基金份额发售的具体事宜编制基金份额发售公告，并在披露招募说明书的当日登载于指定报刊和指定网站上。

（三）《基金合同》生效公告

基金管理人应当在收到中国证监会确认文件的次日（若遇法定节假日指定报刊休刊，则顺延至法定节假日后首个出报日。下同）在指定报刊和指定网站上登载《基金合同》生效公告。

#### （四）基金净值信息

《基金合同》生效后，在封闭期内，基金管理人应当至少每周在指定网站披露一次各类基金份额净值和各类基金份额累计净值。

在开放期内，基金管理人应当在不晚于每个开放日的次日，通过指定网站、基金销售机构网站或者营业网点，披露开放日的各类基金份额净值和基金份额累计净值。

基金管理人应当在不晚于半年度和年度最后一日的次日，在指定网站披露半年度和年度最后一日的各类基金份额净值和各类基金份额累计净值。

#### （五）基金份额申购、赎回价格

基金管理人应当在《基金合同》、招募说明书等信息披露文件上载明基金份额申购、赎回价格的计算方式及有关申购、赎回费率，并保证投资者能够在基金销售机构网站或营业网点查阅或者复制前述信息资料。

#### （六）基金定期报告，包括基金年度报告、基金中期报告和基金季度报告

基金管理人应当在每年结束之日起三个月内，编制完成基金年度报告，将年度报告登载在指定网站上，并将年度报告提示性公告登载在指定报刊上。基金年度报告中的财务会计报告应当经过具有证券、期货相关业务资格的会计师事务所审计。

基金管理人应当在上半年结束之日起两个月内，编制完成基金中期报告，将中期报告登载在指定网站上，并将中期报告提示性公告登载在指定报刊上。

基金管理人应当在季度结束之日起 15 个工作日内，编制完成基金季度报告，将季度报告登载在指定网站上，并将季度报告提示性公告登载在指定报刊上。

《基金合同》生效不足 2 个月的，基金管理人可以不编制当期季度报告、中期报告或者年度报告。

如报告期内出现单一投资者持有基金份额达到或超过基金总份额 20% 的情形，为保障其他投资者的权益，基金管理人至少应当在定期报告“影响投资者决策的其他重要信息”项下披露该投资者的类别、报告期末持有份额及占比、报

告期内持有份额变化情况及本基金的特有风险，中国证监会认定的特殊情形除外。

基金管理人应当在基金年度报告和中期报告中披露基金组合资产情况及其流动性风险分析等。

#### （七）临时报告

本基金发生重大事件，有关信息披露义务人应当在 2 日内编制临时报告书，并登载在指定报刊和指定网站上。

前款所称重大事件，是指可能对基金份额持有人权益或者基金份额的价格产生重大影响的下列事件：

- 1、基金份额持有人大会的召开及决定的事项；
- 2、基金合同终止、基金清算；
- 3、转换基金运作方式（不包括本基金封闭期与开放期运作方式的转变）、基金合并；
- 4、更换基金管理人、基金托管人、基金份额登记机构，基金改聘会计师事务所；
- 5、基金管理人委托基金服务机构代为办理基金的份额登记、核算、估值等事项，基金托管人委托基金服务机构代为办理基金的核算、估值、复核等事项；
- 6、基金管理人、基金托管人的法定名称、住所发生变更；
- 7、基金管理人变更持有百分之五以上股权的股东、基金管理人的实际控制人变更；
- 8、基金募集期延长或提前结束募集；
- 9、基金管理人的高级管理人员、基金经理和基金托管人专门基金托管部门负责人发生变动；
- 10、基金管理人的董事在最近 12 个月内变更超过百分之五十，基金管理人、基金托管人专门基金托管部门的主要业务人员在最近 12 个月内变动超过百分之三十；
- 11、涉及基金管理业务、基金财产、基金托管业务的诉讼或仲裁；

12、基金管理人或其高级管理人员、基金经理因基金管理业务相关行为受到重大行政处罚、刑事处罚，基金托管人或其专门基金托管部门负责人因基金托管业务相关行为受到重大行政处罚、刑事处罚；

13、基金管理人运用基金财产买卖基金管理人、基金托管人及其控股股东、实际控制人或者与其有重大利害关系的公司发行的证券或者承销期内承销的证券，或者从事其他重大关联交易事项，但中国证监会另有规定的除外；

14、基金收益分配事项；

15、管理费、托管费、销售服务费、申购费、赎回费等费用计提标准、计提方式和费率发生变更；

16、基金份额净值计价错误达该类基金份额净值百分之零点五；

17、本基金进入开放期；

18、本基金发生巨额赎回并延缓支付赎回款项或延期办理；

19、本基金暂停接受申购、赎回申请或重新接受申购、赎回申请；

20、调整基金份额类别的设置；

21、基金推出新业务或服务；

22、发生涉及基金申购、赎回事项调整或潜在影响投资者赎回等重大事项时；

23、基金管理人采用摆动定价机制进行估值；

24、基金信息披露义务人认为可能对基金份额持有人权益或者基金份额的价格产生重大影响的其他事项或中国证监会规定的其他事项。

#### （八）澄清公告

在《基金合同》存续期限内，任何公共媒介中出现的或者在市场上流传的消息可能对基金份额价格产生误导性影响或者引起较大波动的，以及可能损害基金份额持有人权益的，相关信息披露义务人知悉后应当立即对该消息进行公开澄清，并将有关情况立即报告中国证监会。

#### （九）基金份额持有人大会决议

基金份额持有人大会决定的事项，应当依法报中国证监会备案，并予以公告。

#### （十）资产支持证券的投资情况

本基金投资资产支持证券，基金管理人应在基金年报及中期报告中披露其持有的资产支持证券总额、资产支持证券市值占基金净资产的比例和报告期内所有的资产支持证券明细。基金管理人应在基金季度报告中披露其持有的资产支持证券总额、资产支持证券市值占基金净资产的比例和报告期末按市值占基金净资产比例大小排序的前 10 名资产支持证券明细。

#### （十一）清算报告

基金合同出现终止情形的，基金管理人应当依法组织基金财产清算小组对基金财产进行清算并作出清算报告。基金财产清算小组应当将清算报告登载在指定网站上，并将清算报告提示性公告登载在指定报刊上。

#### （十二）中国证监会规定的其他信息。

### 六、信息披露事务管理

基金管理人、基金托管人应当建立健全信息披露管理制度，指定专门部门及高级管理人员负责管理信息披露事务。

基金信息披露义务人公开披露基金信息，应当符合中国证监会相关基金信息披露内容与格式准则等法规规定。

基金托管人应当按照相关法律法规、中国证监会的规定和《基金合同》的约定，对基金管理人编制的基金资产净值、各类基金份额净值、基金份额申购赎回价格、基金定期报告、更新的招募说明书、基金产品资料概要、基金清算报告等公开披露的相关基金信息进行复核、审查，并向基金管理人进行书面或电子确认。

基金管理人、基金托管人应当在指定报刊中选择一家报刊披露本基金信息。基金管理人、基金托管人应当向中国证监会基金电子披露网站报送拟披露的基金信息，并保证相关报送信息的真实、准确、完整、及时。

基金管理人、基金托管人除依法在指定媒介上披露信息外，还可以根据需要在其他公共媒介披露信息，但是其他公共媒介不得早于指定媒介披露信息，并且在不同媒介上披露同一信息的内容应当一致。

为基金信息披露义务人公开披露的基金信息出具审计报告、法律意见书的专业机构，应当制作工作底稿，并将相关档案至少保存到《基金合同》终止后 10 年。

基金管理人、基金托管人除按法律法规要求披露信息外，也可着眼于为投资者决策提供有用信息的角度，在保证公平对待投资者、不误导投资者、不影响基金正常投资操作的前提下，自主提升信息披露服务的质量。具体要求应当符合中国证监会及自律规则的相关规定。前述自主披露如产生信息披露费用，该费用不得从基金财产中列支。

#### **七、信息披露文件的存放与查阅**

依法必须披露的信息发布后，基金管理人、基金托管人应当按照相关法律法规规定将信息置备于各自住所，供社会公众查阅、复制。

#### **八、暂停或延迟信息披露的情形**

- (1) 不可抗力；
- (2) 发生暂停估值的情形；
- (3) 法律法规规定、中国证监会或基金合同认定的其他情形。

九、本基金信息披露事项以法律法规规定及本章节约定的内容为准。



## 第十七部分 风险揭示

本基金的主要风险在于以下几方面：

### 一、市场风险

证券市场价格受到经济因素、政治因素、投资心理和交易制度等各种因素的影响，导致基金收益水平变化，产生风险，主要包括：

1、政策风险。因国家宏观政策发生变化，导致市场价格波动而产生风险。

2、经济周期风险。随经济运行的周期性变化，证券市场的收益水平也呈周期性变化。基金投资于上市公司的证券，收益水平也会随之变化，从而产生风险。

3、利率风险。金融市场利率的波动会导致证券市场价格和收益率的变动。利率直接影响着国债的价格和收益率，影响着企业的融资成本和利润。本基金直接投资于债券，其收益水平会受到利率变化的影响而产生波动。

4、信用风险。基金所投资企业债券的发行人如出现违约、无法支付到期本息，或由于企业债券发行人信用等级降低导致债券价格下降，将造成基金资产损失。

5、购买力风险。因为通货膨胀的影响而导致货币购买力下降，从而使基金的实际收益下降。

### 二、管理风险

在基金管理运作过程中基金管理人的知识、经验、判断、决策、技能等，会影响其对信息的占有和对经济形势、证券价格走势的判断，从而影响基金收益水平。因此，本基金的收益水平与本基金管理人的管理水平、管理手段和管理技术等相关性较大。因此本基金可能因为基金管理人的因素而影响基金收益水平。

### 三、本基金特有风险

由于本基金主要投资于债券等固定收益类品种，而债券投资除存在上述市场风险、流动性风险、信用风险等外，还存在其自身的特定风险，包括：

再投资风险：再投资风险反映了利率下降对固定收益证券利息收入再投资收益的影响，这与利率上升所带来的价格风险（即利率风险）互为消长。具体

为当利率下降时，基金从投资的固定收益证券所得的利息收入进行再投资时，将获得比以前较少的收益率，这将对基金的净值增长率产生影响。

**债券回购风险：**债券回购为提升整体基金组合收益提供了可能，但也存在一定的风险。债券回购的主要风险包括信用风险、投资风险及波动性加大的风险，其中，信用风险指回购交易中交易对手在回购到期时，不能偿还全部或部分证券或价款，造成基金净值损失的风险；投资风险是指在进行回购操作时，回购利率大于债券投资收益而导致的风险以及由于回购操作导致投资总量放大，致使整个组合风险放大的风险；而波动性加大的风险是指在进行回购操作时，在对基金组合收益进行放大的同时，也对基金组合的波动性(标准差)进行了放大，即基金组合的风险将会加大。回购比例越高，风险暴露程度也就越高，对基金净值造成损失的可能性也就越大。

**投资资产支持证券的风险：**资产支持证券（ABS）是一种债券性质的金融工具，其向投资者支付的本息来自于基础资产池产生的现金流或剩余权益。与股票和一般债券不同，资产支持证券不是对某一经营实体的利益要求权，而是对基础资产池所产生的现金流和剩余权益的要求权，是一种以资产信用为支持的证券，所面临的风险主要包括交易结构风险、各种原因导致的基础资产池现金流与对应证券现金流不匹配产生的信用风险、市场交易不活跃导致的流动性风险等。

本基金以定期开放的方式运作，在本基金的封闭期内，基金份额持有人不能赎回基金份额，因此，若基金份额持有人错过某一开放期而未能赎回，其份额将转入下一封闭期，至下一开放期方可赎回。

#### **四、技术风险**

当计算机、通讯系统、交易网络等技术保障系统或信息网络支持出现异常情况，可能导致基金日常的申购赎回无法按正常时限完成、登记结算系统瘫痪、核算系统无法按正常时限产生净值、基金的投资交易指令无法及时传输等风险。

#### **五、流动性风险**

##### **（一）基金申购、赎回安排**

本基金以定期开放的方式运作，即采用封闭运作和开放运作交替循环的方式。自基金合同生效日起（包括基金合同生效日）或者每一个开放期结束之日次日起（包括该日）18 个月的期间内，本基金采取封闭运作模式。本基金封闭

期内不办理申购与赎回等业务，也不上市交易。每一个封闭期结束后，本基金即进入开放期，开放期的期限为自每个封闭期结束之日后第 1 个工作日起（含该日）5 至 20 个工作日，具体期间由基金管理人在封闭期结束前公告说明。开放期内，本基金采取开放运作模式，投资人可办理基金份额申购、赎回或其他业务。开放期末赎回的份额将自动转入下一个封闭期。因此，投资者可能面临基金无法及时申购及赎回的风险。此外，在本基金发生巨额赎回情形时，基金份额持有人还可能面临延缓支付赎回款项或延期赎回的风险。

## （二）投资市场、行业及资产的流动性风险评估

本基金拟投资的具体资产可分为银行间债券、交易所债券和货币市场类（银行存款、同业存单和债券回购），整体上银行间发行的债券的流动性要优于交易所发行的债券，货币市场类一般投资期限较短，流动性也较好。

## （三）巨额赎回下的流动性风险管理措施

若本基金单个开放日内的基金份额净赎回申请（赎回申请份额总数加上基金转换中转出申请份额总数后扣除申购申请份额总数及基金转换中转入申请份额总数后的余额）超过前一工作日的基金总份额的 20%，即认为是发生了巨额赎回。当本基金发生巨额赎回时，基金管理人将在充分评估基金组合资产变现能力的基础上，决定全额赎回、延缓支付赎回款项或部分延期赎回；若本基金发生巨额赎回，在单个基金份额持有人单日申请赎回份额超过上一工作日基金总份额 20% 以上的，基金管理人可以延期办理赎回申请。

## （四）实施备用的流动性风险管理工具的情形、程序及对投资者的潜在影响

本基金在面临大规模赎回的情况下有可能因为无法变现造成流动性风险。如果出现流动性风险，基金管理人经与基金托管人协商，在确保投资者得到公平对待的前提下，可实施备用的流动性风险管理工具，包括但不限于：

### 1、暂停接受赎回申请

投资人具体请参见招募说明书“第八部分 基金份额的申购与赎回”中的“十、暂停赎回或者延缓支付赎回款项的情形及处理方式”，详细了解本基金暂停接受赎回申请的情形及程序。

在此情形下，投资人的部分或全部赎回申请可能被拒绝，同时投资人完成基金赎回时的基金份额净值可能与其提交赎回申请时的基金份额净值不同。

## 2、延缓支付赎回款项

投资人具体请参见招募说明书“第八部分 基金份额的申购与赎回”中的“十、暂停赎回或者延缓支付赎回款项的情形及处理方式”和“十一、巨额赎回的情形及处理方式”，详细了解本基金延缓支付赎回款项的情形及程序。

在此情形下，投资人接收赎回款项的时间将可能比一般正常情形下有所延迟。

## 3、部分延期办理赎回申请

在开放期内，当基金出现巨额赎回时，在单个基金份额持有人赎回申请超过前一工作日基金总份额 20% 的情形下，基金管理人认为支付基金份额持有人的全部赎回申请有困难或者因支付基金份额持有人的全部赎回申请而进行的财产变现可能会对基金资产净值造成较大波动时，在当日接受该基金份额持有人的全部赎回的比例不低于前一工作日基金总份额 20% 的前提下，对全部赎回申请按比例进行处理，其余赎回申请可以延期办理。

在此情形下，投资人的部分赎回申请可能将被延期办理，同时投资人完成基金赎回时的基金份额净值可能与其提交赎回申请时的基金份额净值不同。

## 4、暂停估值

投资人具体请参见招募说明书“第十二部分 基金资产估值”中的“七、暂停估值的情形”，详细了解本基金暂停估值的情形及程序。

在此情形下，投资人没有可供参考的基金份额净值，同时赎回申请可能被延期办理或被暂停接受，或被延缓支付赎回款项。

## 5、收取短期赎回费

本基金对持续持有期少于 7 日的投资者收取不低于 1.5% 的赎回费，并将上述赎回费全额计入基金财产。

## 6、摆动定价

当本基金发生大额申购或赎回情形时，基金管理人可以采用摆动定价机制，以确保基金估值的公平性。当基金采用摆动定价时，投资者申购或赎回基金份额时的基金份额净值，将会根据投资组合的市场冲击成本而进行调整，使得市场的冲击成本能够分配给实际申购、赎回的投资者，从而减少对存量基金份额持有人利益的不利影响，确保投资者的合法权益不受损害并得到公平对待。

7、中国证监会认定的其他措施。

## 六、其他风险

1、因基金业务快速发展而在制度建设、人员配备、内控制度建立等方面不完善而产生的风险；

2、因人为因素而产生的风险，如内幕交易、欺诈等行为产生的风险；

3、对主要业务人员如基金经理的依赖而可能产生的风险；

4、因业务竞争压力可能产生的风险；

5、其他风险。

## 七、声明

本基金未经任何一级政府、机构及部门担保。基金投资人自愿投资于本基金，须自行承担投资风险。

除基金管理人直接办理本基金的销售外，本基金还通过基金销售机构代理销售，但是，基金资产并不是销售机构的存款或负债，也没有经基金销售机构担保收益，销售机构并不能保证其收益或本金安全。

## 第十八部分 基金合同的变更、终止与基金财产清算

### 一、《基金合同》的变更

1、变更基金合同涉及法律法规规定或基金合同约定应经基金份额持有人大会决议通过的事项的，应召开基金份额持有人大会决议通过。对于法律法规规定和基金合同约定可不经基金份额持有人大会决议通过的事项，由基金管理人和基金托管人同意后变更并公告，并报中国证监会备案。

2、关于《基金合同》变更的基金份额持有人大会决议自生效后方可执行，自决议生效后依照《信息披露办法》的有关规定在指定媒介公告。

### 二、《基金合同》的终止事由

有下列情形之一的，经履行相关程序后，《基金合同》应当终止：

- 1、基金份额持有人大会决定终止的；
- 2、基金管理人、基金托管人职责终止，在 6 个月内没有新基金管理人、新基金托管人承接的；
- 3、《基金合同》约定的其他情形；
- 4、相关法律法规和中国证监会规定的其他情况。

### 三、基金财产的清算

1、基金财产清算小组：自出现基金合同终止事由之日起 30 个工作日内成立基金财产清算小组，基金管理人组织基金财产清算小组并在中国证监会的监督下进行基金清算。

2、基金财产清算小组组成：基金财产清算小组成员由基金管理人、基金托管人、具有从事证券、期货相关业务资格的注册会计师、律师以及中国证监会指定的人员组成。基金财产清算小组可以聘用必要的工作人员。

3、基金财产清算小组职责：基金财产清算小组负责基金财产的保管、清理、估价、变现和分配。基金财产清算小组可以依法进行必要的民事活动。

4、基金财产清算程序：

- (1) 《基金合同》终止情形出现时，由基金财产清算小组统一接管基金；
- (2) 对基金财产和债权债务进行清理和确认；
- (3) 对基金财产进行估值和变现；
- (4) 制作清算报告；

(5) 聘请会计师事务所对清算报告进行外部审计，聘请律师事务所对清算报告出具法律意见书；

(6) 将清算报告报中国证监会备案并公告；

(7) 对基金剩余财产进行分配。

5、基金财产清算的期限为 6 个月，但因本基金所持证券的流动性受到限制而不能及时变现的，清算期限相应顺延。

#### **四、清算费用**

清算费用是指基金财产清算小组在进行基金清算过程中发生的所有合理费用，清算费用由基金财产清算小组优先从基金剩余财产中支付。

#### **五、基金财产清算剩余资产的分配**

依据基金财产清算的分配方案，将基金财产清算后的全部剩余资产扣除基金财产清算费用、交纳所欠税款并清偿基金债务后，按基金份额持有人持有的基金份额比例进行分配。

#### **六、基金财产清算的公告**

清算过程中的有关重大事项须及时公告；基金财产清算报告经会计师事务所审计并由律师事务所出具法律意见书后报中国证监会备案并公告。基金财产清算公告于基金财产清算报告报中国证监会备案后 5 个工作日内由基金财产清算小组进行公告。

#### **七、基金财产清算账册及文件的保存**

基金财产清算账册及有关文件由基金托管人保存 15 年以上。

## 第十九部分 基金合同摘要

### 一、基金份额持有人、基金管理人和基金托管人的权利、义务

#### (一) 基金管理人的权利与义务

1、根据《基金法》、《运作办法》及其他有关规定，基金管理人的权利包括但不限于：

- (1) 依法募集资金；
- (2) 自《基金合同》生效之日起，根据法律法规和《基金合同》独立运用并管理基金财产；
- (3) 依照《基金合同》收取基金管理费以及法律法规规定或中国证监会批准的其他费用；
- (4) 销售基金份额；
- (5) 按照规定召集基金份额持有人大会；
- (6) 依据《基金合同》及有关法律、法规规定监督基金托管人，如认为基金托管人违反了《基金合同》及国家有关法律规定，应呈报中国证监会和其他监管部门，并采取必要措施保护基金投资者的利益；
- (7) 在基金托管人更换时，提名新的基金托管人；
- (8) 选择、更换基金销售机构，对基金销售机构的相关行为进行监督和处理；
- (9) 担任或委托其他符合条件的机构担任基金登记机构办理基金登记业务并获得《基金合同》规定的费用；
- (10) 依据《基金合同》及有关法律、法规规定决定基金收益的分配方案；
- (11) 在《基金合同》约定的范围内，拒绝或暂停受理申购、赎回或转换申请；
- (12) 依照法律法规为基金的利益对被投资公司行使股东权利，为基金的利益行使因基金财产投资于证券所产生的权利；
- (13) 以基金管理人的名义，代表基金份额持有人的利益行使诉讼权利或者实施其他法律行为；
- (14) 选择、更换律师事务所、会计师事务所、证券经纪商或其他为基金提供服务的外部机构；



(15) 在符合有关法律法规的前提下，制订和调整有关基金认购、申购、赎回、转换、定期定额投资和非交易过户等业务规则；

(16) 法律法规及中国证监会规定的和《基金合同》约定的其他权利。

2、根据《基金法》、《运作办法》及其他有关规定，基金管理人的义务包括但不限于：

(1) 依法募集资金，办理或者委托经中国证监会认定的其他机构代为办理基金份额的发售、申购、赎回和登记事宜；

(2) 办理基金备案手续；

(3) 自《基金合同》生效之日起，以诚实信用、谨慎勤勉的原则管理和运用基金财产；

(4) 配备足够的具有专业资格的人员进行基金投资分析、决策，以专业化的经营方式管理和运作基金财产；

(5) 建立健全内部风险控制、监察与稽核、财务管理及人事管理等制度，保证所管理的基金财产和基金管理人的财产相互独立，对所管理的不同基金分别管理，分别记账，进行证券投资；

(6) 除依据《基金法》、《基金合同》及其他有关规定外，不得利用基金财产为自己及任何第三人谋取利益，不得委托第三人运作基金财产；

(7) 依法接受基金托管人的监督；

(8) 采取适当合理的措施使计算基金份额认购、申购、赎回和注销价格的方法符合《基金合同》等法律文件的规定，按有关规定计算并公告基金净值信息，确定基金份额申购、赎回的价格；

(9) 进行基金会计核算并编制基金财务会计报告；

(10) 编制季度报告、中期报告和年度报告；

(11) 严格按照《基金法》、《基金合同》及其他有关规定，履行信息披露及报告义务；

(12) 保守基金商业秘密，不泄露基金投资计划、投资意向等。除《基金法》、《基金合同》及其他有关规定另有规定外，在基金信息公开披露前应予保密，不向他人泄露，因向审计、法律等外部专业机构提供的情况除外；

(13) 按《基金合同》的约定确定基金收益分配方案，及时向基金份额持有人分配基金收益；

(14) 按规定受理申购与赎回申请，及时、足额支付赎回款项；

(15) 依据《基金法》、《基金合同》及其他有关规定召集基金份额持有人大会或配合基金托管人、基金份额持有人依法召集基金份额持有人大会；

(16) 按规定保存基金财产管理业务活动的会计账册、报表、记录和其他相关资料 15 年以上；

(17) 确保需要向基金投资者提供的各项文件或资料在规定时间发出，并且保证投资者能够按照《基金合同》规定的时间和方式，随时查阅到与基金有关的公开资料，并在支付合理成本的条件下得到有关资料的复印件；

(18) 组织并参加基金财产清算小组，参与基金财产的保管、清理、估价、变现和分配；

(19) 面临解散、依法被撤销或者被依法宣告破产时，及时报告中国证监会并通知基金托管人；

(20) 因违反《基金合同》导致基金财产的损失或损害基金份额持有人合法权益时，应当承担赔偿责任，其赔偿责任不因其退任而免除；

(21) 监督基金托管人按法律法规和《基金合同》规定履行自己的义务，基金托管人违反《基金合同》造成基金财产损失时，基金管理人应为基金份额持有人利益向基金托管人追偿；

(22) 当基金管理人将其义务委托第三方处理时，应当对第三方处理有关基金事务的行为承担责任；

(23) 以基金管理人名义，代表基金份额持有人利益行使诉讼权利或实施其他法律行为；

(24) 基金管理人在募集期间未能达到基金的备案条件，《基金合同》不能生效，基金管理人承担全部募集费用，将已募集资金并加计银行同期活期存款利息在基金募集期结束后 30 日内退还基金认购人；

(25) 执行生效的基金份额持有人大会的决议；

(26) 建立并保存基金份额持有人名册；

(27) 法律法规及中国证监会规定的和《基金合同》约定的其他义务。

## (二) 基金托管人的权利与义务

1、根据《基金法》、《运作办法》及其他有关规定，基金托管人的权利包括但不限于：

(1) 自《基金合同》生效之日起，依法律法规、《基金合同》和《托管协议》的规定安全保管基金财产；

(2) 依《基金合同》约定获得基金托管费以及法律法规规定或监管部门批准的其他费用；

(3) 监督基金管理人对本基金的投资运作，如发现基金管理人违反《基金合同》和《托管协议》及国家法律法规行为，对基金财产、其他当事人的利益造成重大损失的情形，应呈报中国证监会，并采取必要措施保护基金投资者的利益；

(4) 根据相关市场规则，为基金开设资金账户、证券账户等投资所需账户，为基金办理证券交易资金清算；

(5) 提议召开或召集基金份额持有人大会；

(6) 在基金管理人更换时，提名新的基金管理人；

(7) 法律法规及中国证监会规定的和《基金合同》约定的其他权利。

2、根据《基金法》、《运作办法》及其他有关规定，基金托管人的义务包括但不限于：

(1) 以诚实信用、勤勉尽责的原则持有并安全保管基金财产；

(2) 设立专门的基金托管部门，具有符合要求的营业场所，配备足够的、合格的熟悉基金托管业务的专职人员，负责基金财产托管事宜；

(3) 建立健全内部风险控制、监察与稽核、财务管理及人事管理等制度，确保基金财产的安全，保证其托管的基金财产与基金托管人自有财产以及不同的基金财产相互独立；对所托管的不同的基金分别设置账户，独立核算，分账管理，保证不同基金之间在账户设置、资金划拨、账册记录等方面相互独立；

(4) 除依据《基金法》、《基金合同》、《托管协议》及其他有关规定外，不得利用基金财产为自己及任何第三人谋取利益，不得委托第三人托管基金财产；

(5) 保管由基金管理人代表基金签订的与基金有关的重大合同及有关凭证；

(6) 按规定开设基金财产的资金账户和证券账户等投资所需账户，按照《基金合同》和《托管协议》的约定，根据基金管理人的投资指令，及时办理清算、交割事宜；

(7) 保守基金商业秘密，除《基金法》、《基金合同》、《托管协议》及其他有关规定另有规定外，在基金信息公开披露前予以保密，不得向他人泄露，因向审计、法律等外部专业机构提供的情况除外；

(8) 复核、审查基金管理人计算的基金资产净值、基金份额净值、基金份额申购、赎回价格；

(9) 办理与基金托管业务活动有关的信息披露事项；

(10) 对基金财务会计报告、季度报告、中期报告和年度报告出具意见，说明基金管理人在各重要方面的运作是否严格按照《基金合同》及《托管协议》的约定进行；如果基金管理人未执行《基金合同》及《托管协议》约定的行为，还应当说明基金托管人是否采取了适当的措施；

(11) 保存基金托管业务活动的记录、账册、报表和其他相关资料 15 年以上；

(12) 从基金管理人或其委托的登记机构处接收并保存基金份额持有人名册；

(13) 按规定制作相关账册并与基金管理人核对；

(14) 依据基金管理人的指令或有关规定向基金份额持有人支付基金收益和赎回款项；

(15) 依据《基金法》、《基金合同》及其他有关规定，召集基金份额持有人大会或配合基金管理人、基金份额持有人依法召集基金份额持有人大会；

(16) 按照法律法规、《基金合同》及《托管协议》的规定监督基金管理人的投资运作；

(17) 参加基金财产清算小组，参与基金财产的保管、清理、估价、变现和分配；

(18) 面临解散、依法被撤销或者被依法宣告破产时，及时报告中国证监会和银行业监督管理机构，并通知基金管理人；

(19) 因违反《基金合同》导致基金财产损失时，应承担赔偿责任，其赔偿责任不因其退任而免除；

(20) 监督基金管理人按法律法规、《基金合同》及《托管协议》规定履行自己的义务，基金管理人因违反《基金合同》造成基金财产损失时，应为基金份额持有人利益向基金管理人追偿；

(21) 执行生效的基金份额持有人大会的决议；

(22) 法律法规及中国证监会规定的和《基金合同》约定的其他义务。

(三) 基金份额持有人

基金投资者持有本基金基金份额的行为即视为对《基金合同》的承认和接受，基金投资者自依据《基金合同》取得基金份额，即成为本基金份额持有人

和《基金合同》的当事人，直至其不再持有本基金的基金份额。基金份额持有人作为《基金合同》当事人并不以在《基金合同》上书面签章或签字为必要条件。

同一类别每份基金份额具有同等的合法权益。

1、根据《基金法》、《运作办法》及其他有关规定，基金份额持有人的权利包括但不限于：

- (1) 分享基金财产收益；
- (2) 参与分配清算后的剩余基金财产；
- (3) 依法转让或者申请赎回其持有的基金份额；
- (4) 按照规定要求召开基金份额持有人大会或者召集基金份额持有人大会；
- (5) 出席或者委派代表出席基金份额持有人大会，对基金份额持有人大会审议事项行使表决权；
- (6) 查阅或者复制公开披露的基金信息资料；
- (7) 监督基金管理人的投资运作；
- (8) 对基金管理人、基金托管人、基金服务机构损害其合法权益的行为依法提起诉讼或仲裁；
- (9) 法律法规及中国证监会规定的和《基金合同》约定的其他权利。

2、根据《基金法》、《运作办法》及其他有关规定，基金份额持有人的义务包括但不限于：

- (1) 认真阅读并遵守《基金合同》、招募说明书等信息披露文件；
- (2) 了解所投资基金产品，了解自身风险承受能力，自主判断基金的投资价值，自主做出投资决策，自行承担投资风险；
- (3) 关注基金信息披露，及时行使权利和履行义务；
- (4) 交纳基金认购、申购款项及法律法规和《基金合同》所规定的费用；
- (5) 在其持有的基金份额范围内，承担基金亏损或者《基金合同》终止的有限责任；
- (6) 不从事任何有损基金及其他《基金合同》当事人合法权益的活动；
- (7) 执行生效的基金份额持有人大会的决议；
- (8) 返还在基金交易过程中因各种原因获得的不当得利；
- (9) 法律法规及中国证监会规定的和《基金合同》约定的其他义务。

二、基金份额持有人大会召集、议事及表决的程序和规则

基金份额持有人大会由基金份额持有人组成，基金份额持有人的合法授权代表有权代表基金份额持有人出席会议并表决。基金份额持有人持有的每一基金份额拥有平等的投票权。

本基金份额持有人大会不设日常机构。

(一) 召开事由

1、除法律法规和中国证监会另有规定外，当出现或需要决定下列事由之一的，应当召开基金份额持有人大会：

- (1) 终止《基金合同》；
- (2) 更换基金管理人；
- (3) 更换基金托管人；
- (4) 转换基金运作方式（不包括本基金封闭期与开放期运作方式的转变）；
- (5) 调整基金管理人、基金托管人的报酬标准或调高销售服务费，但根据法律法规的要求调整该等报酬标准的除外；
- (6) 变更基金类别；
- (7) 本基金与其他基金的合并；
- (8) 变更基金投资目标、范围或策略；
- (9) 变更基金份额持有人大会程序；
- (10) 基金管理人或基金托管人要求召开基金份额持有人大会；
- (11) 单独或合计持有本基金总份额 10%以上（含 10%）基金份额的基金份额持有人（以基金管理人收到提议当日的基金份额计算，下同）就同一事项书面要求召开基金份额持有人大会；
- (12) 对基金合同当事人权利和义务产生重大影响的其他事项；
- (13) 法律法规、《基金合同》或中国证监会规定的其他应当召开基金份额持有人大会的事项。

2、在法律法规规定和《基金合同》约定的范围内且对基金份额持有人利益无实质性不利影响的前提下，以下情况可由基金管理人和基金托管人协商后修改，不需召开基金份额持有人大会：

- (1) 法律法规要求增加的基金费用的收取；
- (2) 调整本基金的申购费率、调低赎回费率、调低销售服务费率或变更收费方式、调整基金份额类别设置或对基金份额分类办法及规则进行调整；
- (3) 因相应的法律法规发生变动而应当对《基金合同》进行修改；

(4) 对《基金合同》的修改对基金份额持有人利益无实质性不利影响或修改不涉及《基金合同》当事人权利义务关系发生重大变化；

(5) 基金管理人、登记机构、基金销售机构调整有关申购、赎回、转换、非交易过户、转托管等业务规则；

(6) 基金推出新业务或服务；

(7) 基金管理人调整基金收益分配原则和支付方式；

(8) 按照法律法规和《基金合同》规定不需召开基金份额持有人大会的其他情形。

## (二) 会议召集人及召集方式

1、除法律法规规定或《基金合同》另有约定外，基金份额持有人大会由基金管理人召集。

2、基金管理人未按规定召集或不能召开时，由基金托管人召集。

3、基金托管人认为有必要召开基金份额持有人大会的，应当向基金管理人提出书面提议。基金管理人应当自收到书面提议之日起 10 日内决定是否召集，并书面告知基金托管人。基金管理人决定召集的，应当自出具书面决定之日起 60 日内召开；基金管理人决定不召集或在规定时间内未能作出书面答复，基金托管人仍认为有必要召开的，应当由基金托管人自行召集，并自出具书面决定之日起 60 日内召开并告知基金管理人，基金管理人应当配合。

4、代表基金份额 10%以上（含 10%）的基金份额持有人就同一事项书面要求召开基金份额持有人大会，应当向基金管理人提出书面提议。基金管理人应当自收到书面提议之日起 10 日内决定是否召集，并书面告知提出提议的基金份额持有人代表和基金托管人。基金管理人决定召集的，应当自出具书面决定之日起 60 日内召开；基金管理人决定不召集或在规定时间内未能作出书面答复，代表基金份额 10%以上（含 10%）的基金份额持有人仍认为有必要召开的，应当向基金托管人提出书面提议。基金托管人应当自收到书面提议之日起 10 日内决定是否召集，并书面告知提出提议的基金份额持有人代表和基金管理人；基金托管人决定召集的，应当自出具书面决定之日起 60 日内召开并告知基金管理人，基金管理人应当配合。

5、代表基金份额 10%以上（含 10%）的基金份额持有人就同一事项要求召开基金份额持有人大会，而基金管理人、基金托管人都不召集或在规定时间内未能作出书面答复的，单独或合计代表基金份额 10%以上（含 10%）的基金份额持有人有权自行召集，并至少提前 30 日报中国证监会备案。基金份额持有人依

法自行召集基金份额持有人大会的，基金管理人、基金托管人应当配合，不得阻碍、干扰。

6、基金份额持有人会议的召集人负责选择确定开会时间、地点、方式和权益登记日。

(三) 召开基金份额持有人大会的通知时间、通知内容、通知方式

1、召开基金份额持有人大会，召集人应于会议召开前 30 日，在指定媒介公告。基金份额持有人大会通知应至少载明以下内容：

- (1) 会议召开的时间、地点和会议形式；
- (2) 会议拟审议的事项、议事程序和表决方式；
- (3) 有权出席基金份额持有人大会的基金份额持有人的权益登记日；
- (4) 授权委托证明的内容要求（包括但不限于代理人身份，代理权限和代理有效期限等）、送达时间和地点；
- (5) 会务常设联系人姓名及联系电话；
- (6) 出席会议者必须准备的文件和必须履行的手续；
- (7) 召集人需要通知的其他事项。

2、采取通讯开会方式并进行表决的情况下，由会议召集人决定在会议通知中说明本次基金份额持有人大会所采取的具体通讯方式、委托的公证机关及其联系方式和联系人、表决意见寄交的截止时间和收取方式。

3、如召集人为基金管理人，还应另行书面通知基金托管人到指定地点对表决意见的计票进行监督；如召集人为基金托管人，则应另行书面通知基金管理人到指定地点对表决意见的计票进行监督；如召集人为基金份额持有人，则应另行书面通知基金管理人和基金托管人到指定地点对表决意见的计票进行监督。基金管理人或基金托管人拒不派代表对表决意见的计票进行监督的，不影响表决意见的计票效力。

(四) 基金份额持有人出席会议的方式

基金份额持有人大会可通过现场开会方式、通讯开会方式或法律法规、监管机构允许的其他方式召开，会议的召开方式由会议召集人确定。

1、现场开会。由基金份额持有人本人出席或以代理投票授权委托证明委派代表出席，现场开会时基金管理人和基金托管人的授权代表应当列席基金份额持有人大会，基金管理人或基金托管人不派代表列席的，不影响表决效力。现场开会同时符合以下条件时，可以进行基金份额持有人大会议程：



(1) 亲自出席会议者持有基金份额的凭证、受托出席会议者出具的委托人持有基金份额的凭证及委托人的代理投票授权委托证明符合法律法规、《基金合同》和会议通知的规定，并且持有基金份额的凭证与基金管理人持有的登记资料相符；

(2) 经核对，汇总到会者出示的在权益登记日持有基金份额的凭证显示，有效的基金份额不少于本基金在权益登记日基金总份额的二分之一（含二分之一）。若到会者在权益登记日代表的有效的基金份额少于本基金在权益登记日基金总份额的二分之一，召集人可以在原公告的基金份额持有人大会召开时间的 3 个月以后、6 个月以内，就原定审议事项重新召集基金份额持有人大会。重新召集的基金份额持有人大会到会者在权益登记日代表的有效的基金份额应不少于本基金在权益登记日基金总份额的三分之一（含三分之一）。

2、通讯开会。通讯开会系指基金份额持有人将其对表决事项的投票以书面形式或大会公告载明的其他方式在表决截止日以前送达至召集人指定的地址。通讯开会应以书面方式或大会公告载明的其他方式进行表决。

在同时符合以下条件时，通讯开会的方式视为有效：

(1) 会议召集人按《基金合同》约定公布会议通知后，在 2 个工作日内连续公布相关提示性公告；

(2) 召集人按基金合同约定通知基金托管人（如果基金托管人为召集人，则为基金管理人）到指定地点对表决意见的计票进行监督。会议召集人在基金托管人（如果基金托管人为召集人，则为基金管理人）和公证机关的监督下按照会议通知规定的方式收取基金份额持有人的表决意见；基金托管人或基金管理人经通知不参加收取表决意见的，不影响表决效力；

(3) 本人直接出具表决意见或授权他人代表出具表决意见的，基金份额持有人所持有的基金份额不小于在权益登记日基金总份额的二分之一（含二分之一）；若本人直接出具表决意见或授权他人代表出具表决意见基金份额持有人所持有的基金份额小于在权益登记日基金总份额的二分之一，召集人可以在原公告的基金份额持有人大会召开时间的 3 个月以后、6 个月以内，就原定审议事项重新召集基金份额持有人大会。重新召集的基金份额持有人大会应当有代表三分之一以上（含三分之一）基金份额的持有人直接出具表决意见或授权他人代表出具表决意见；

(4) 上述第（3）项中直接出具表决意见的基金份额持有人或受托代表他人出具表决意见的代理人，同时提交的持有基金份额的凭证、受托出具表决意

见的代理人出具的委托人持有基金份额的凭证及委托人的代理投票授权委托证明符合法律法规、《基金合同》和会议通知的规定，并与基金登记机构记录相符。

3、在法律法规和监管机关允许的情况下，本基金的基金份额持有人亦可采用其他非书面方式授权其代理人出席基金份额持有人大会，授权方式可以采用书面、网络、电话、短信或其他方式，具体方式由会议召集人确定并在会议通知中列明；在会议召开方式上，本基金亦可采用其他非现场方式或者以现场方式与非现场方式相结合的方式召开基金份额持有人大会，会议程序比照现场开会和通讯方式开会的程序进行。基金份额持有人可以采用书面、网络、电话、短信或其他方式进行表决，具体方式由会议召集人确定并在会议通知中列明。

#### （五）议事内容与程序

##### 1、议事内容及提案权

议事内容为关系基金份额持有人利益的重大事项，如《基金合同》的重大修改、决定终止《基金合同》、更换基金管理人、更换基金托管人、与其他基金合并、法律法规及《基金合同》规定的其他事项以及会议召集人认为需提交基金份额持有人大会讨论的其他事项。

基金份额持有人大会的召集人发出召集会议的通知后，对原有提案的修改应当在基金份额持有人大会召开前及时公告。

基金份额持有人大会不得对未事先公告的议事内容进行表决。

##### 2、议事程序

###### （1）现场开会

在现场开会的方式下，首先由大会主持人按照下列第（七）条规定程序确定和公布监票人，然后由大会主持人宣读提案，经讨论后进行表决，并形成大会决议。大会主持人为基金管理人授权出席会议的代表，在基金管理人授权代表未能主持大会的情况下，由基金托管人授权其出席会议的代表主持；如果基金管理人授权代表和基金托管人授权代表均未能主持大会，则由出席大会的基金份额持有人和代理人所持表决权的二分之一以上（含二分之一）选举产生一名基金份额持有人作为该次基金份额持有人大会的主持人。基金管理人和基金托管人拒不出席或主持基金份额持有人大会，不影响基金份额持有人大会作出的决议的效力。

会议召集人应当制作出席会议人员的签名册。签名册载明参加会议人员姓名（或单位名称）、身份证明文件号码、持有或代表有表决权的基金份额、委托人姓名（或单位名称）和联系方式等事项。

## （2）通讯开会

在通讯开会的情况下，首先由召集人提前 30 日公布提案，在所通知的表决截止日期后 2 个工作日内在公证机关监督下由召集人统计全部有效表决，在公证机关监督下形成决议。

## （六）表决

基金份额持有人所持每份基金份额有一票表决权。

基金份额持有人大会决议分为一般决议和特别决议：

1、一般决议，一般决议须经参加大会的基金份额持有人或其代理人所持表决权的二分之一以上（含二分之一）通过方为有效；除下列第 2 项所规定的须以特别决议通过事项以外的其他事项均以一般决议的方式通过。

2、特别决议，特别决议应当经参加大会的基金份额持有人或其代理人所持表决权的三分之二以上（含三分之二）通过方可做出。转换基金运作方式、更换基金管理人或者基金托管人、终止《基金合同》、本基金与其他基金合并以特别决议通过方为有效。

基金份额持有人大会采取记名方式进行投票表决。

采取通讯方式进行表决时，除非在计票时监督员及公证机关均认为有充分的相反证据证明，否则提交符合会议通知中规定的确认投资者身份文件的表决视为有效出席的投资者，表面符合会议通知规定的表决意见视为有效表决，表决意见模糊不清或相互矛盾的视为弃权表决，但应当计入出具表决意见的基金份额持有人所代表的基金份额总数。

基金份额持有人大会的各项提案或同一项提案内并列的各项议题应当分开审议、逐项表决。

## （七）计票

### 1、现场开会

（1）如大会由基金管理人或基金托管人召集，基金份额持有人大会的主持人应当在会议开始后宣布在出席会议的基金份额持有人和代理人中选举两名基金份额持有人代表与大会召集人授权的一名监督员共同担任监票人；如大会由基金份额持有人自行召集或大会虽然由基金管理人或基金托管人召集，但是基金管理人或基金托管人未出席大会的，基金份额持有人大会的主持人应当在会

议开始后宣布在出席会议的基金份额持有人中选举三名基金份额持有人代表担任监票人。基金管理人或基金托管人不出席大会的，不影响计票的效力。

(2) 监票人应当在基金份额持有人表决后立即进行清点并由大会主持人当场公布计票结果。

(3) 如果会议主持人或基金份额持有人或代理人对于提交的表决结果有怀疑，可以在宣布表决结果后立即对所投票数要求进行重新清点。监票人应当进行重新清点，重新清点以一次为限。重新清点后，大会主持人应当当场公布重新清点结果。

(4) 计票过程应由公证机关予以公证，基金管理人或基金托管人拒不出席大会的，不影响计票的效力。

## 2、通讯开会

在通讯开会的情况下，计票方式为：由大会召集人授权的两名监督员在基金托管人授权代表（若由基金托管人召集，则为基金管理人授权代表）的监督下进行计票，并由公证机关对其计票过程予以公证。基金管理人或基金托管人拒派代表对表决意见的计票进行监督的，不影响计票和表决结果。

### (八) 生效与公告

基金份额持有人大会的决议，召集人应当自通过之日起 5 日内报中国证监会备案。

基金份额持有人大会的决议自表决通过之日起生效。

基金份额持有人大会决议自生效之日起依照《信息披露办法》的有关规定在指定媒介上公告。如果采用通讯方式进行表决，在公告基金份额持有人大会决议时，必须将公证书全文、公证机构、公证员姓名等一同公告。

基金管理人、基金托管人和基金份额持有人应当执行生效的基金份额持有人大会的决议。生效的基金份额持有人大会决议对全体基金份额持有人、基金管理人、基金托管人均有约束力。

(九) 本部分关于基金份额持有人大会召开事由、召开条件、议事程序、表决条件等规定，凡是直接引用法律法规的部分，如将来法律法规修改导致相关内容被取消或变更的，基金管理人与基金托管人协商一致并提前公告后，可直接对本部分内容进行修改和调整，无需召开基金份额持有人大会审议。

## 三、基金收益分配原则

1、在符合有关基金分红条件的前提下，本基金每季度收益分配次数最少为 1 次，若《基金合同》生效不满 3 个月可不进行收益分配；

2、本基金收益分配方式分两种：现金分红与红利再投资，投资者可选择现金红利或将现金红利自动转为相应类别的基金份额进行再投资；若投资者不选择，本基金默认的收益分配方式是现金分红；

3、基金收益分配后基金份额净值不能低于面值，即基金收益分配基准日的基金份额净值减去每单位基金份额收益分配金额后不能低于面值；

4、同一类别的每一基金份额享有同等分配权；

5、法律法规或监管机关另有规定的，从其规定。

在符合法律法规及基金合同约定，并对基金份额持有人利益无实质不利影响的前提下，基金管理人可对基金收益分配原则和支付方式进行调整，不需召开基金份额持有人大会。

#### 四、与基金财产管理、运用有关费用的提取、支付方式与比例

##### 1、基金管理人的管理费

本基金的管理费按前一日基金资产净值的 0.50% 年费率计提。管理费的计算方法如下：

$$H = E \times 0.50\% \div \text{当年天数}$$

H 为每日应计提的基金管理费

E 为前一日的基金资产净值

基金管理费每日计提，逐日累计至每月月末，按月支付。由基金管理人向基金托管人发送基金管理费划款指令，经基金托管人复核后于次月首日起 5 个工作日内从基金财产中一次性支付给基金管理人。若遇法定节假日、休息日或不可抗力致使无法按时支付的，顺延至法定节假日、休息日结束之日起 2 个工作日内或不可抗力情形消除之日起 2 个工作日内支付。

##### 2、基金托管人的托管费

本基金的托管费按前一日基金资产净值的 0.10% 的年费率计提。托管费的计算方法如下：

$$H = E \times 0.10\% \div \text{当年天数}$$

H 为每日应计提的基金托管费

E 为前一日的基金资产净值

基金托管费每日计提，逐日累计至每月月末，按月支付。由基金管理人向基金托管人发送基金托管费划款指令，经基金托管人复核后于次月首日起 5 个工作日内从基金财产中一次性支取。若遇法定节假日、休息日或不可抗力致使

无法按时支付的，顺延至法定节假日、休息日结束之日起 2 个工作日内或不可抗力情形消除之日起 2 个工作日内支付。

### 3、C 类基金份额的销售服务费

本基金 A 类基金份额不收取销售服务费，C 类基金份额的销售服务费年费率为 0.40%。本基金销售服务费按前一日 C 类基金资产净值的 0.40% 年费率计提。计算方法如下：

$$H = E \times 0.40\% \div \text{当年天数}$$

H 为 C 类基金份额每日应计提的销售服务费

E 为 C 类基金份额前一日基金资产净值

基金销售服务费每日计提，逐日累计至每月月末，按月支付。由基金管理人向基金托管人发送销售服务费划付指令，经基金托管人复核后于次月首日起 5 个工作日内从基金财产中一次性支付给基金管理人，经基金管理人代付给各个基金销售机构。若遇法定节假日、休息日或不可抗力致使无法按时支付的，顺延至法定节假日、休息日结束之日起 2 个工作日内或不可抗力情形消除之日起 2 个工作日内支付。

销售服务费主要用于本基金持续销售以及基金份额持有人服务等各项费用。

## 五、基金财产的投资方向和投资限制

### （一）投资范围

本基金的投资范围主要为具有良好流动性的金融工具，包括国债、金融债、企业债、公司债、央行票据、地方政府债、中期票据、短期融资券、超短期融资券、可转换债券（含可分离交易可转债）、可交换债券、资产支持证券、次级债、同业存单、债券回购、银行存款等法律法规或中国证监会允许基金投资的其他金融工具（但须符合中国证监会的相关规定）。

本基金不投资于股票等权益类资产，因所持可转换公司债券转股形成的股票，在其可上市交易后不超过 10 个交易日的时间内卖出。

如法律法规或监管机构以后允许基金投资其他品种，基金管理人在履行适当程序后，可以将其纳入投资范围。

基金的投资组合比例为：本基金对债券的投资比例不低于基金资产的 80%，但在每次开放期前 30 个工作日、开放期内及开放期结束后 30 个工作日的期间内，基金投资不受上述比例限制。开放期内现金或到期日在一年以内的政府债

券的投资比例不低于基金资产净值的 5%，在封闭期内，本基金不受上述 5% 的限制；其中，现金不包括结算备付金、存出保证金、应收申购款等。

如法律法规或中国证监会变更投资品种的投资比例限制，基金管理人在履行适当程序后，可以调整上述投资品种的投资比例。

## （二）投资限制

### 1、组合限制

本基金在投资策略上兼顾投资原则以及定期开放式基金的固有特点，通过分散投资降低基金财产的非系统性风险，保持基金组合良好的流动性。基金的投资组合将遵循以下限制：

（1）本基金投资于债券资产比例不低于基金资产的 80%，但在每次开放期前 30 个工作日、开放期内及开放期结束后 30 个工作日的期间内，基金投资不受上述比例限制；

（2）开放期内，本基金持有现金或者到期日在一年以内的政府债券投资比例合计不低于基金资产净值的 5%；在封闭期内，本基金不受上述 5% 的限制；其中，现金不包括结算备付金、存出保证金、应收申购款等；

（3）本基金持有一家公司发行的证券，其市值不超过基金资产净值的 10%；

（4）本基金管理人管理的全部基金持有一家公司发行的证券，不超过该证券的 10%；

（5）本基金进入全国银行间同业市场进行债券回购的资金余额不得超过基金资产净值的 40%；在全国银行间同业市场中的债券回购最长期限为 1 年，债券回购到期后不展期；

（6）本基金投资于同一原始权益人的各类资产支持证券的比例，不得超过基金资产净值的 10%；

（7）本基金持有的全部资产支持证券，其市值不得超过基金资产净值的 20%；

（8）本基金持有的同一（指同一信用级别）资产支持证券的比例，不得超过该资产支持证券规模的 10%；

（9）本基金管理人管理的全部基金投资于同一原始权益人的各类资产支持证券，不得超过其各类资产支持证券合计规模的 10%；

(10) 本基金应投资于信用级别评级为 BBB 以上（含 BBB）的资产支持证券。基金持有资产支持证券期间，如果其信用等级下降、不再符合投资标准，应在评级报告发布之日起 3 个月内予以全部卖出；

(11) 开放期内，本基金资产总值不得超过基金资产净值的 140%；封闭期内，本基金资产总值不得超过基金资产净值的 200%；

(12) 开放期内，本基金主动投资于流动性受限资产的市值合计不得超过基金资产净值的 15%；封闭期内不受此限。因证券市场波动、证券停牌、基金规模变动等基金管理人之外的因素致使基金不符合本款所规定比例限制的，基金管理人不得主动新增流动性受限资产的投资；

(13) 本基金与私募类证券资管产品及中国证监会认定的其他主体为交易对手开展逆回购交易的，可接受质押品的资质要求应当与基金合同约定的投资范围保持一致；

(14) 法律法规及中国证监会规定的和《基金合同》约定的其他投资限制。

除上述第（2）、（10）、（12）、（13）项之外，因证券市场波动、证券发行人合并、基金规模变动等基金管理人之外的因素致使基金投资比例不符合上述规定投资比例的，基金管理人应当在 10 个交易日内进行调整，但法律法规或中国证监会规定的特殊情形除外。

基金管理人应当自基金合同生效之日起 6 个月内使基金的投资组合比例符合基金合同的有关约定。在上述期间内，本基金的投资范围、投资策略应当符合基金合同的约定。基金托管人对基金的投资的监督与检查自本基金合同生效之日起开始。

法律法规或监管部门取消或调整上述限制，如适用于本基金，基金管理人在履行适当程序后，则本基金投资不再受相关限制或按调整后的规定执行。

## 2、禁止行为

为维护基金份额持有人的合法权益，基金财产不得用于下列投资或者活动：

- (1) 承销证券；
- (2) 违反规定向他人贷款或者提供担保；
- (3) 从事承担无限责任的投资；
- (4) 向其基金管理人、基金托管人出资；
- (5) 从事内幕交易、操纵证券交易价格及其他不正当的证券交易活动；



(6) 法律、行政法规和中国证监会规定禁止的其他活动。

基金管理人运用基金财产买卖基金管理人、基金托管人及其控股股东、实际控制人或者与其有重大利害关系的公司发行的证券或者承销期内承销的证券，或者从事其他重大关联交易的，应当符合基金的投资目标和投资策略，遵循基金份额持有人利益优先原则，防范利益冲突，建立健全内部审批机制和评估机制，按照市场公平合理价格执行。相关交易必须事先得到基金托管人的同意，并按法律法规予以披露。重大关联交易应提交基金管理人董事会审议，并经过三分之二以上的独立董事通过。基金管理人董事会应至少每半年对关联交易事项进行审查。

若法律、行政法规或监管部门取消或变更上述禁止性规定，如适用于本基金，则履行适当程序后本基金投资不再受相关限制或按变更后的规定执行。

## 六、基金资产净值的计算方法和公告方式

### (一) 基金资产净值

基金资产净值是指基金资产总值减去基金负债后的价值。

### (二) 估值方法

#### 1、证券交易所上市的有价证券的估值

(1) 交易所上市实行全价交易的债券品种（可转债除外），选取第三方估值机构提供的估值全价减去估值全价中所含的债券（税后）应收利息得到的净价估值；对在交易所市场上市交易或挂牌转让的实行净价交易的固定收益品种，选取第三方估值机构提供的相应品种当日的估值净价进行估值；

(2) 交易所上市交易的可转债，以每日收盘价减去可转换债券收盘价中所含的债券（税后）应收利息得到的净价进行估值；估值日没有交易的，且最近交易日后经济环境未发生重大变化，按最近交易日可转换债券收盘价减去可转换债券收盘价中所含的债券应收利息得到的净价进行估值。如最近交易日后经济环境发生了重大变化的，可参考类似投资品种的现行市价及重大变化因素，调整最近交易市价，确定公允价格；

(3) 交易所上市不存在活跃市场的有价证券，采用估值技术确定公允价值。交易所上市的资产支持证券，采用估值技术确定公允价值，在估值技术难以可靠计量公允价值的情况下，按成本估值；

(4) 首次公开发行未上市的债券，采用估值技术确定公允价值，在估值技术难以可靠计量公允价值的情况下，按成本估值。

#### 2、全国银行间市场交易品种的估值：

(1) 全国银行间市场交易的固定收益品种，以第三方估值机构提供的价格数据估值；

(2) 对银行间市场未上市，且第三方估值机构未提供估值价格的债券，在发行利率与二级市场利率不存在明显差异，未上市期间市场利率没有发生大的变动的情况下，按成本估值。

3、同一债券同时在两个或两个以上市场交易的，按债券所处的市场分别估值。

4、基金投资同业存单，按估值日第三方估值机构提供的估值净价估值；选定的第三方估值机构未提供估值价格的，按成本估值。

5、如有确凿证据表明按上述方法进行估值不能客观反映其公允价值的，基金管理人可根据具体情况与基金托管人商定后，按最能反映公允价值的价格估值。

6、当发生大额申购或赎回情形时，基金管理人可以采用摆动定价机制，以确保基金估值的公平性。

7、相关法律法规以及监管部门有强制规定的，从其规定。如有新增事项，按国家最新规定估值。

如基金管理人或基金托管人发现基金估值违反基金合同订明的估值方法、程序及相关法律法规的规定或者未能充分维护基金份额持有人利益时，应立即通知对方，共同查明原因，双方协商解决。

根据有关法律法规，基金资产净值计算和基金会计核算的义务由基金管理人承担。本基金的基金会计责任方由基金管理人担任，因此，就与本基金有关的会计问题，如经相关各方在平等基础上充分讨论后，仍无法达成一致的意見，按照基金管理人计算的结果对外予以公布。

### (三) 基金净值信息

《基金合同》生效后，在封闭期内，基金管理人应当至少每周在指定网站披露一次各类基金份额净值和各类基金份额累计净值。

在开放期内，基金管理人应当在不晚于每个开放日的次日，通过指定网站、基金销售机构网站或者营业网点，披露开放日的各类基金份额净值和基金份额累计净值。

基金管理人应当在不晚于半年度和年度最后一日的次日，在指定网站披露半年度和年度最后一日的各类基金份额净值和各类基金份额累计净值。

### 七、基金合同解除和终止的事由、程序以及基金财产清算方式

### （一）《基金合同》的变更

1、变更基金合同涉及法律法规规定或本合同约定应经基金份额持有人大会决议通过的事项的，应召开基金份额持有人大会决议通过。对于法律法规规定和基金合同约定可不经基金份额持有人大会决议通过的事项，由基金管理人和基金托管人同意后变更并公告，并报中国证监会备案。

2、关于《基金合同》变更的基金份额持有人大会决议自生效后方可执行，自决议生效后依照《信息披露办法》的有关规定在指定媒介公告。

### （二）《基金合同》的终止事由

有下列情形之一的，经履行相关程序后，《基金合同》应当终止：

- 1、基金份额持有人大会决定终止的；
- 2、基金管理人、基金托管人职责终止，在 6 个月内没有新基金管理人、新基金托管人承接的；
- 3、《基金合同》约定的其他情形；
- 4、相关法律法规和中国证监会规定的其他情况。

### （三）基金财产的清算

1、基金财产清算小组：自出现基金合同终止事由之日起 30 个工作日内成立基金财产清算小组，基金管理人组织基金财产清算小组并在中国证监会的监督下进行基金清算。

2、基金财产清算小组组成：基金财产清算小组成员由基金管理人、基金托管人、具有从事证券、期货相关业务资格的注册会计师、律师以及中国证监会指定的人员组成。基金财产清算小组可以聘用必要的工作人员。

3、基金财产清算小组职责：基金财产清算小组负责基金财产的保管、清理、估价、变现和分配。基金财产清算小组可以依法进行必要的民事活动。

#### 4、基金财产清算程序：

- （1）《基金合同》终止情形出现时，由基金财产清算小组统一接管基金；
- （2）对基金财产和债权债务进行清理和确认；
- （3）对基金财产进行估值和变现；
- （4）制作清算报告；
- （5）聘请会计师事务所对清算报告进行外部审计，聘请律师事务所对清算报告出具法律意见书；
- （6）将清算报告报中国证监会备案并公告；
- （7）对基金剩余财产进行分配。

5、基金财产清算的期限为 6 个月，但因本基金所持证券的流动性受到限制而不能及时变现的，清算期限相应顺延。

#### （四）清算费用

清算费用是指基金财产清算小组在进行基金清算过程中发生的所有合理费用，清算费用由基金财产清算小组优先从基金剩余财产中支付。

#### （五）基金财产清算剩余资产的分配

依据基金财产清算的分配方案，将基金财产清算后的全部剩余资产扣除基金财产清算费用、交纳所欠税款并清偿基金债务后，按基金份额持有人持有的基金份额比例进行分配。

#### （六）基金财产清算的公告

清算过程中的有关重大事项须及时公告；基金财产清算报告经会计师事务所审计并由律师事务所出具法律意见书后报中国证监会备案并公告。基金财产清算公告于基金财产清算报告报中国证监会备案后 5 个工作日内由基金财产清算小组进行公告。

#### （七）基金财产清算账册及文件的保存

基金财产清算账册及有关文件由基金托管人保存 15 年以上。

### 八、争议解决方式

各方当事人同意，因《基金合同》而产生的或与《基金合同》有关的一切争议，如不愿或者不能通过协商、调解解决的，任何一方均有权将争议提交上海仲裁委员会，按照上海仲裁委员会届时有效的仲裁规则进行仲裁。仲裁地点为上海市。仲裁裁决是终局性的，对各方当事人均有约束力。仲裁费用由败诉方承担。

争议处理期间，基金管理人、基金托管人应恪守各自职责，各自继续忠实、勤勉、尽责地履行基金合同和托管协议规定的义务，维护基金份额持有人的合法权益。

《基金合同》受中国法律（为本基金合同之目的，在此不包括香港、澳门特别行政区和台湾地区法律）管辖。

### 九、基金合同存放地和投资人取得基金合同的方式

《基金合同》可印制成册，供投资者在基金管理人、基金托管人、销售机构的办公场所和营业场所查阅。

## 第二十部分 托管协议摘要

### 一、基金托管协议当事人

#### （一）基金管理人

名称：西部利得基金管理有限公司

住所：中国（上海）自由贸易试验区杨高南路 799 号 11 层 02、03 单元

法定代表人：何方

设立日期：2010 年 7 月 20 日

批准设立机关及批准设立文号：中国证监会证监许可【2010】864 号

组织形式：有限责任公司

注册资本：叁亿伍仟万元

存续期限：持续经营

#### （二）基金托管人

名称：中国光大银行股份有限公司

住所：北京市西城区太平桥大街 25 号、甲 25 号中国光大中心

邮政编码：100033

法定代表人：李晓鹏

成立日期：1992 年 6 月 18 日

批准设立机关和批准设立文号：国务院、国函[1992]7 号

组织形式：股份有限公司

注册资本：466.79095 亿元人民币

存续期间：持续经营

基金托管资格批文及文号：证监基金字[2002]75 号

### 二、基金托管人对基金管理人的业务监督和核查

（一）基金托管人根据有关法律法规的规定及基金合同的约定，对基金投资范围、投资对象进行监督。

本基金的投资范围主要为具有良好流动性的金融工具，包括国债、金融债、企业债、公司债、央行票据、地方政府债、中期票据、短期融资券、超短期融资券、可转换债券（含可分离交易可转债）、可交换债券、资产支持证券、次级债、同业存单、债券回购、银行存款等法律法规或中国证监会允许基金投资的其他金融工具（但须符合中国证监会的相关规定）。

本基金不投资于股票等权益类资产，因所持可转换公司债券转股形成的股票，在其可上市交易后不超过 10 个交易日的时间内卖出。

如法律法规或监管机构以后允许基金投资其他品种，基金管理人在履行适当程序后，可以将其纳入投资范围。

基金的投资组合比例为：本基金对债券的投资比例不低于基金资产的 80%，但在每次开放期前 30 个工作日、开放期内及开放期结束后 30 个工作日的期间内，基金投资不受上述比例限制。开放期内现金或到期日在一年以内的政府债券的投资比例不低于基金资产净值的 5%，在封闭期内，本基金不受上述 5% 的限制；其中，现金不包括结算备付金、存出保证金、应收申购款等。

如法律法规或中国证监会变更投资品种的投资比例限制，基金管理人在履行适当程序后，可以调整上述投资品种的投资比例。

(二) 基金托管人根据有关法律法规的规定及基金合同的约定，对基金投资、融资比例进行监督。基金托管人按下述比例和调整期限进行监督：

(1) 本基金投资于债券资产比例不低于基金资产的 80%，但在每次开放期前 30 个工作日、开放期内及开放期结束后 30 个工作日的期间内，基金投资不受上述比例限制；

(2) 开放期内，本基金持有现金或者到期日在一年以内的政府债券投资比例合计不低于基金资产净值的 5%；在封闭期内，本基金不受上述 5% 的限制；其中，现金不包括结算备付金、存出保证金、应收申购款等；

(3) 本基金持有一家公司发行的证券，其市值不超过基金资产净值的 10%；

(4) 本基金管理人管理的全部基金持有一家公司发行的证券，不超过该证券的 10%；

(5) 本基金进入全国银行间同业市场进行债券回购的资金余额不得超过基金资产净值的 40%；在全国银行间同业市场中的债券回购最长期限为 1 年，债券回购到期后不展期；

(6) 本基金投资于同一原始权益人的各类资产支持证券的比例，不得超过基金资产净值的 10%；

(7) 本基金持有的全部资产支持证券，其市值不得超过基金资产净值的 20%；

(8) 本基金持有的同一(指同一信用级别)资产支持证券的比例,不得超过该资产支持证券规模的 10%;

(9) 本基金管理人管理的全部基金投资于同一原始权益人的各类资产支持证券,不得超过其各类资产支持证券合计规模的 10%;

(10) 本基金应投资于信用级别评级为 BBB 以上(含 BBB)的资产支持证券。基金持有资产支持证券期间,如果其信用等级下降、不再符合投资标准,应在评级报告发布之日起 3 个月内予以全部卖出;

(11) 开放期内,本基金资产总值不得超过基金资产净值的 140%;封闭期内,本基金资产总值不得超过基金资产净值的 200%;

(12) 开放期内,本基金主动投资于流动性受限资产的市值合计不得超过基金资产净值的 15%;封闭期内不受此限。因证券市场波动、证券停牌、基金规模变动等基金管理人之外的因素致使基金不符合前款所规定比例限制的,基金管理人不得主动新增流动性受限资产的投资;

(13) 本基金与私募类证券资管产品及中国证监会认定的其他主体为交易对手开展逆回购交易的,可接受质押品的资质要求应当与基金合同约定的投资范围保持一致;

(14) 法律法规及中国证监会规定的和《基金合同》约定的其他投资限制。

除上述第(2)、(10)、(12)、(13)项之外,因证券市场波动、证券发行人合并、基金规模变动等基金管理人之外的因素致使基金投资比例不符合上述规定投资比例的,基金管理人应当在 10 个交易日内进行调整,但法律法规或中国证监会规定的特殊情形除外。

基金管理人应当自基金合同生效之日起 6 个月内使基金的投资组合比例符合基金合同的有关约定。在上述期间内,本基金的投资范围、投资策略应当符合基金合同的约定。基金托管人对基金的投资的监督与检查自基金合同生效之日起开始。

法律法规或监管部门取消或调整上述限制,如适用于本基金,基金管理人在履行适当程序后,则本基金投资不再受相关限制或按调整后的规定执行。

基金管理人运用基金财产买卖基金管理人、基金托管人及其控股股东、实际控制人或者与其有重大利害关系的公司发行的证券或者承销期内承销的证券,或者从事其他重大关联交易的,应当符合基金的投资目标和投资策略,遵循基

金份额持有人利益优先原则，防范利益冲突，建立健全内部审批机制和评估机制，按照市场公平合理价格执行。相关交易必须事先得到基金托管人的同意，并按法律法规予以披露。重大关联交易应提交基金管理人董事会审议，并经过三分之二以上的独立董事通过。基金管理人董事会应至少每半年对关联交易事项进行审查。

（三）基金托管人根据有关法律法规的规定及基金合同的约定，对本托管协议下列基金投资禁止行为进行监督。

为维护基金份额持有人的合法权益，基金财产不得用于下列投资或者活动：

- （1）承销证券；
- （2）违反规定向他人贷款或者提供担保；
- （3）从事承担无限责任的投资；
- （4）向其基金管理人、基金托管人出资；
- （5）从事内幕交易、操纵证券交易价格及其他不正当的证券交易活动；
- （6）法律、行政法规和中国证监会规定禁止的其他活动。

如法律、行政法规或监管部门取消上述禁止性规定，如适用于本基金，则基金管理人在履行适当程序后，本基金不受上述规定的限制。

（四）基金托管人根据有关法律法规的规定及基金合同的约定，对基金管理人参与银行间债券市场进行监督。

基金管理人应在基金投资运作之前按照规定的数据格式向基金托管人提供符合法律法规及行业标准的、经慎重选择的、本基金适用的银行间债券市场交易对手名单，并约定各交易对手所适用的交易结算方式。基金管理人应严格按照交易对手名单的范围在银行间债券市场选择交易对手。基金托管人事后监督基金管理人是否按事前提供的银行间债券市场交易对手名单进行交易。基金管理人可以每半年对银行间债券市场交易对手名单及结算方式进行更新，新名单确定前已与本次剔除的交易对手所进行但尚未结算的交易，仍应按照协议进行结算。如基金管理人根据市场情况需要临时调整银行间债券市场交易对手名单及结算方式的，应向基金托管人说明理由，并在与交易对手发生交易前 3 个工作日内与基金托管人协商解决。

基金管理人负责对交易对手的资信控制，按银行间债券市场的交易规则进行交易，并承担交易对手不履行合同造成的损失，基金托管人则根据银行间债券市场成交单对合同履行情况进行监督。如基金托管人事后发现基金管理人没



有按照事先约定的交易对手或交易方式进行交易时，基金托管人应及时提醒基金管理人，基金托管人不承担由此造成的任何损失和责任。

（五）基金管理人投资银行定期存款应符合相关法律法规约定。基金管理人在投资银行定期存款的过程中，必须符合基金合同就投资品种、投资比例、存款期限等方面的限制。基金管理人应基于审慎原则评估存款银行信用风险并据此选择存款银行。因基金管理人违反上述原则给基金造成的损失，基金托管人不承担任何责任。开立定期存款账户时，定期存款账户的户名应与托管账户户名一致，本着便于基金财产的安全保管和日常监督核查的原则，存款行应尽量选择托管账户所在地的分支机构。对于跨行定期存款投资，管理人必须和存款机构签订定期存款协议，约定双方的权利和义务，该协议作为划款指令附件。并依照本协议交接原则对存单交接流程予以明确。对于跨行存款，管理人需提前与托管人就定期存款协议及存单交接流程进行沟通。除非存款协议中规定存款证实书由存款行保管或存款协议作为存款支取的依据，存单交接原则上采用存款行上门服务的方式。特殊情况下，采用基金管理人交接存单的方式。在取得存款证实书后，托管人保管证实书正本。管理人需对跨行存款的利率政策风险、存款行的选择及存款协议承担责任，并指定专人在核实存款行授权人员身份信息后，负责印鉴卡与存款证实书等凭证的监交或交接，以确保与托管人所交接凭证的真实性、准确性和完整性。托管人对投资后处于托管人实际控制之外的资产不承担保管责任。跨行定期存款账户的预留印鉴为托管人托管业务专用章与托管业务授权人名章。

（六）基金托管人根据有关法律法规的规定及基金合同的约定，对基金资产净值计算、各类基金份额的基金份额净值计算、应收资金到账、基金费用开支及收入确定、基金收益分配、相关信息披露、基金宣传推介材料中登载基金业绩表现数据等进行监督和核查。

如果基金管理人未经基金托管人的审核擅自将不实的业绩表现数据印制在宣传推介材料上，则基金托管人对此不承担任何责任，并将在发现后立即报告中国证监会。

（七）基金托管人发现基金管理人的上述事项及投资指令或实际投资运作违反法律法规、基金合同和本托管协议的规定，应及时以电话提醒或书面提示等方式通知基金管理人限期纠正。

基金管理人应积极配合和协助基金托管人的监督和核查。基金管理人收到书面通知后应在下一工作日前及时核对并以书面形式给基金托管人发出回函，就基金托管人的疑义进行解释或举证，说明违规原因及纠正期限，并保证在规定期限内及时改正。在上述规定期限内，基金托管人有权随时对通知事项进行复查，督促基金管理人改正。基金管理人对于基金托管人通知的违规事项未能在限期内纠正的，基金托管人应报告中国证监会。

(八) 基金管理人应积极配合和协助基金托管人依照法律法规、基金合同和本托管协议对基金业务执行核查。

对基金托管人发出的书面提示，基金管理人应在规定时间内答复并改正，或就基金托管人的疑义进行解释或举证；对基金托管人按照法律法规、基金合同和本托管协议的要求需向中国证监会报送基金监督报告的事项，基金管理人应积极配合提供相关数据资料和制度等。

(九) 若基金托管人发现基金管理人依据交易程序已经生效的指令违反法律、行政法规和其他有关规定，或者违反基金合同约定的，应当立即通知基金管理人。

(十) 基金托管人发现基金管理人存在重大违规行为，有权报告中国证监会，同时通知基金管理人限期纠正，并将纠正结果报告中国证监会。

基金管理人无正当理由，拒绝、阻挠对方根据本托管协议规定行使监督权，或采取拖延、欺诈等手段妨碍对方进行有效监督，情节严重或经基金托管人提出警告仍不改正的，基金托管人应报告中国证监会。

### 三、基金管理人对于基金托管人的业务核查

(一) 基金管理人对于基金托管人履行托管职责情况进行核查，核查事项包括基金托管人安全保管基金财产、开设基金财产的资金账户和证券账户等投资所需账户、复核基金管理人计算的基金资产净值和各类基金份额的基金份额净值、根据基金管理人指令办理清算交收、相关信息披露和监督基金投资运作等行为。

(二) 基金管理人发现基金托管人擅自挪用基金财产、未对基金财产实行分账管理、未执行或无故延迟执行基金管理人资金划拨指令、泄露基金投资信息等违反《基金法》、基金合同、本协议及其他有关规定时，应及时以书面形式通知基金托管人限期纠正。

基金托管人收到通知后应及时核对并以书面形式给基金管理人发出回函，说明违规原因及纠正期限，并保证在规定期限内及时改正。在上述规定期限内，基金管理人有权随时对通知事项进行复查，督促基金托管人改正。基金托管人应积极配合基金管理人的核查行为，包括但不限于：提交相关资料以供基金管理人核查托管财产的完整性和真实性，在规定时间内答复基金管理人并改正。

（三）基金管理人发现基金托管人有重大违规行为，应及时报告中国证监会，同时通知基金托管人限期纠正，并将纠正结果报告中国证监会。

基金托管人无正当理由，拒绝、阻挠对方根据本协议规定行使监督权，或采取拖延、欺诈等手段妨碍对方进行有效监督，情节严重或经基金管理人提出警告仍不改正的，基金管理人应报告中国证监会。

#### 四、基金财产的保管

##### （一）基金财产保管的原则

1. 基金财产应独立于基金管理人、基金托管人的固有财产；
2. 基金托管人应安全保管基金财产；
3. 基金托管人按照规定开设基金财产的资金账户和证券账户等投资所需账户；
4. 基金托管人对所托管的不同基金财产分别设置账户、独立核算，确保基金财产的完整与独立；
5. 基金托管人根据基金管理人的指令，按照基金合同和本协议的约定保管基金财产，如有特殊情况双方可另行协商解决；
6. 对于因为基金投资产生的应收资产，应由基金管理人负责与有关当事人确定到账日期并通知基金托管人，到账日基金财产没有到达基金账户的，基金托管人应及时通知基金管理人采取措施进行催收。由此给基金财产造成损失的，基金管理人应负责向有关当事人追偿基金财产的损失；
7. 除依据法律法规和基金合同的规定外，基金托管人不得委托第三人托管基金财产。

##### （二）基金募集期间及募集资金的验资

1. 基金募集期间募集的资金应存于基金管理人在基金托管人的营业机构开立的“基金募集专户”，该账户由基金管理人委托的登记机构开立并管理。
2. 基金募集期满或基金停止募集时，募集的基金份额总额、基金募集金额、基金份额持有人人数符合《基金法》、《运作办法》等有关规定后，基金管理

人应将属于基金财产的全部资金划入基金托管人为本基金开立的基金托管专户，同时在规定时间内，聘请具有从事证券、期货相关业务资格的会计师事务所进行验资，出具验资报告。出具的验资报告由参加验资的 2 名或 2 名以上中国注册会计师签字方为有效。

3. 若基金募集期限届满，未能达到基金合同生效的条件，由基金管理人按规定办理退款等事宜，基金托管人应予以必要的协助和配合。

### （三）基金托管专户的开立和管理

基金托管专户的名称：西部利得聚泰 18 个月定期开放债券型证券投资基金

1. 基金托管人以本基金的名义在其营业机构开设基金托管专户，保管基金的银行存款。本基金的一切货币收支活动，包括但不限于投资、支付赎回金额、支付基金收益、收取申购款，均需通过基金托管专户进行。

2. 基金托管专户的开立和使用，限于满足开展本基金业务的需要。基金托管人和基金管理人不得假借本基金的名义开立任何其他银行账户；亦不得使用基金的任何账户进行本基金业务以外的活动。

3. 基金托管专户的开立和管理应符合有关法律法规以及银行业监督管理机构的其他有关规定。

### （四）基金证券账户和结算备付金账户的开立和管理

1. 基金托管人在中国证券登记结算有限责任公司上海分公司、深圳分公司为基金开立基金托管人与本基金联名的证券账户。

2. 基金证券账户的开立和使用，仅限于满足开展本基金业务的需要。基金托管人和基金管理人不得出借或未经对方同意擅自转让基金的任何证券账户，亦不得使用基金的任何账户进行本基金业务以外的活动。

3. 基金证券账户的开立和证券账户卡的保管由基金托管人负责，账户资产的管理和运用由基金管理人负责。

4. 基金托管人以基金托管人的名义在中国证券登记结算有限责任公司开立结算备付金账户，并代表本基金完成与中国证券登记结算有限责任公司的一级法人清算工作，基金管理人应予以积极协助。结算备付金、交收价差资金等的收取按照中国证券登记结算有限责任公司的规定执行。

5. 若中国证监会或其他监管机构在本托管协议订立日之后允许基金从事其他投资品种的投资业务，涉及相关账户的开立、使用的，若无相关规定，则基金托管人比照上述关于账户开立、使用的规定执行。

#### （五）银行间债券托管专户的开设和管理

基金合同生效后，基金管理人负责以本基金的名义申请并取得进入全国银行间同业拆借市场的交易资格，并代表本基金进行交易；基金托管人负责以本基金的名义在中央国债登记结算有限责任公司、银行间市场清算所股份有限公司开设银行间债券市场债券托管账户，并代表基金进行银行间市场债券的结算。基金管理人和基金托管人共同代表本基金签订全国银行间债券市场债券回购主协议，基金托管人保管协议正本，基金管理人保存协议副本。

#### （六）其他账户的开立和管理

在本托管协议签订日之后，本基金被允许从事符合法律法规规定和《基金合同》约定的其他投资品种的投资业务时，如果涉及相关账户的开设和使用，由基金管理人协助基金托管人根据有关法律法规的规定和《基金合同》的约定，开立有关账户。该账户按有关规则使用并管理。

#### （七）基金财产投资的有关有价凭证等的保管

基金财产投资的有关实物证券等有价凭证由基金托管人存放于基金托管人的保管库，也可存入中央国债登记结算有限责任公司、中国证券登记结算有限责任公司上海分公司/深圳分公司、银行间市场清算所股份有限公司或票据营业中心的代保管库，保管凭证由基金托管人持有。实物证券等有价凭证的购买和转让，由基金管理人和基金托管人共同办理。基金托管人对由基金托管人及基金托管人委托保管的机构以外机构实际有效控制的证券不承担保管责任。

#### （八）与基金财产有关的重大合同的保管

与基金财产有关的重大合同的签署，由基金管理人负责。由基金管理人代表基金签署的、与基金财产有关的重大合同的原件分别由基金管理人、基金托管人保管。除本协议另有规定外，基金管理人代表基金签署的与基金财产有关的重大合同包括但不限于基金年度审计合同、基金信息披露协议及基金投资业务中产生的重大合同，基金管理人应保证基金管理人和基金托管人至少各持有一份正本的原件。基金管理人应在重大合同签署后及时将重大合同传真给基金托管人，并及时将正本送达基金托管人处。重大合同的保管期限为基金合同终止后 15 年。

对于无法取得二份以上的正本的，基金管理人应向基金托管人提供与原件核对一致后加盖授权业务章的合同传真件或复印件，未经双方协商或未在合同约定范围内，合同原件不得转移。

## 五、基金资产净值计算和会计核算

### （一）基金资产净值的计算、复核与完成的时间及程序

#### 1. 基金资产净值

基金资产净值是指基金资产总值减去负债后的价值。

各类基金份额净值是按照每个工作日闭市后，该类基金资产净值除以当日该类基金份额的余额数量计算，精确到 0.0001 元，小数点后第 5 位四舍五入。基金管理人可以设立大额赎回情形下的净值精度应急调整机制。国家另有规定的，从其规定。

基金管理人应每个工作日计算基金资产净值及各类基金份额的基金份额净值，经基金托管人复核，按规定公告。但基金管理人根据法律法规或基金合同的规定暂停估值时除外。

#### 2. 复核程序

基金管理人每工作日对基金资产进行估值后，将各类基金份额的基金份额净值结果发送基金托管人，经基金托管人复核无误后，由基金管理人按规定对外公布。

### （二）基金资产估值方法和特殊情形的处理

#### 1. 估值对象

基金所拥有的债券和银行存款本息、应收款项、其它投资等资产及负债。

#### 2. 估值方法

##### （1）证券交易所上市的有价证券的估值

1) 交易所上市实行全价交易的债券品种（可转债除外），选取第三方估值机构提供的估值全价减去估值全价中所含的债券（税后）应收利息得到的净价估值；对在交易所市场上市交易或挂牌转让的实行净价交易的固定收益品种，选取第三方估值机构提供的相应品种当日的估值净价进行估值；

2) 交易所上市交易的可转债，以每日收盘价减去可转换债券收盘价中所含的债券（税后）应收利息得到的净价进行估值；估值日没有交易的，且最近交易日后经济环境未发生重大变化，按最近交易日可转换债券收盘价减去可转换债券收盘价中所含的债券应收利息得到的净价进行估值。如最近交易日后经济环境发生了重大变化的，可参考类似投资品种的现行市价及重大变化因素，调整最近交易市价，确定公允价格；

3) 交易所上市不存在活跃市场的有价证券, 采用估值技术确定公允价值。交易所上市的资产支持证券, 采用估值技术确定公允价值, 在估值技术难以可靠计量公允价值的情况下, 按成本估值;

4) 首次公开发行未上市的债券, 采用估值技术确定公允价值, 在估值技术难以可靠计量公允价值的情况下, 按成本估值。

(2) 全国银行间市场交易品种的估值:

1) 全国银行间市场交易的固定收益品种, 以第三方估值机构提供的价格数据估值;

2) 对银行间市场未上市, 且第三方估值机构未提供估值价格的债券, 在发行利率与二级市场利率不存在明显差异, 未上市期间市场利率没有发生大的变动的情况下, 按成本估值。

(3) 同一债券同时在两个或两个以上市场交易的, 按债券所处的市场分别估值。

(4) 基金投资同业存单, 按估值日第三方估值机构提供的估值净价估值; 选定的第三方估值机构未提供估值价格的, 按成本估值。

(5) 如有确凿证据表明按上述方法进行估值不能客观反映其公允价值的, 基金管理人可根据具体情况与基金托管人商定后, 按最能反映公允价值的价格估值。

(6) 当发生大额申购或赎回情形时, 基金管理人可以采用摆动定价机制, 以确保基金估值的公平性。

(7) 相关法律法规以及监管部门有强制规定的, 从其规定。如有新增事项, 按国家最新规定估值。

如基金管理人或基金托管人发现基金估值违反基金合同订明的估值方法、程序及相关法律法规的规定或者未能充分维护基金份额持有人利益时, 应立即通知对方, 共同查明原因, 双方协商解决。

根据有关法律法规, 基金资产净值计算和基金会计核算的义务由基金管理人承担。本基金的基金会计责任方由基金管理人担任, 因此, 就与本基金有关的会计问题, 如经相关各方在平等基础上充分讨论后, 仍无法达成一致的意见, 按照基金管理人对外予以公布, 基金托管人对该结果不承认任何责任。

### 3. 特殊情形的处理

(1) 基金管理人或基金托管人按估值方法的第(5)项进行估值时,所造成的误差不作为基金资产估值错误处理。

(2) 由于不可抗力原因,或由于证券交易所、登记结算公司等机构发送的数据错误等,基金管理人和基金托管人虽然已经采取必要、适当、合理的措施进行检查,但未能发现错误或即使发现错误但因前述原因无法及时更正的,由此造成的基金资产估值错误,基金管理人和基金托管人免除赔偿责任。但基金管理人和基金托管人应当积极采取必要的措施消除或减轻由此造成的影响。

### (三) 基金份额净值错误的处理方式

1. 当任一类基金份额净值小数点后 4 位以内(含第 4 位)发生差错时,视为基金份额净值错误;基金份额净值出现错误时,基金管理人应当立即予以纠正,通报基金托管人,并采取合理的措施防止损失进一步扩大;错误偏差达到该类基金份额净值的 0.25%时,基金管理人应当通报基金托管人并报中国证监会备案;错误偏差达到该类基金份额净值的 0.50%时,基金管理人和基金托管人应当公告,并报中国证监会备案。

2. 当基金份额净值计算差错给基金和基金份额持有人造成损失需要进行赔偿时,基金管理人和基金托管人应根据实际情况界定双方承担的责任,经确认后按以下条款进行赔偿:

(1) 本基金的基金会计责任方由基金管理人担任,与本基金有关的会计问题,如经双方在平等基础上充分讨论后,尚不能达成一致时,按基金管理人的建议执行,由此给基金份额持有人和基金财产造成的损失,由基金管理人负责赔付。

(2) 若基金管理人计算的基金份额净值已由基金托管人复核确认后公告,而且基金托管人未对计算过程提出疑义或要求基金管理人书面说明,基金份额净值出错且给基金份额持有人造成损失的,应根据法律法规的规定对投资者或基金支付赔偿金,就实际向投资者或基金支付的赔偿金额,基金管理人与基金托管人按照过错程度各自承担相应的责任。

(3) 如基金管理人和基金托管人对基金份额净值的计算结果,虽然多次重新计算和核对,尚不能达成一致时,为避免不能按时公布基金份额净值的情形,以基金管理人的计算结果对外公布,由此给基金份额持有人和基金造成的损失,由基金管理人负责赔付。



(4) 由于基金管理人提供的信息错误（包括但不限于基金申购或赎回金额等），进而导致基金份额净值计算错误而引起的基金份额持有人和基金财产的损失，由基金管理人负责赔付。

3. 基金管理人和基金托管人由于各自技术系统设置而产生的净值计算尾差，以基金管理人计算结果为准。

4. 前述内容如法律法规或监管机关另有规定的，从其规定处理。

#### (四) 暂停估值与公告基金份额净值的情形

1、基金投资所涉及的证券交易市场遇法定节假日或因其他原因暂停营业时；

2、因不可抗力或其他情形致使基金管理人、基金托管人不能出售基金资产或无法准确评估基金资产价值时；

3、当前一估值日基金资产净值 50%以上的资产出现无可参考的活跃市场价格且采用估值技术仍导致公允价值存在重大不确定性时，经与基金托管人协商确认后，基金管理人应当暂停基金估值；

4、中国证监会和基金合同认定的其它情形。

#### (五) 基金会计制度

按国家有关部门规定的会计制度执行。

#### (六) 基金账册的建立

基金管理人进行基金会计核算并编制基金财务会计报告。基金管理人独立地设置、记录和保管本基金的全套账册。若基金管理人和基金托管人对会计处理方法存在分歧，应以基金管理人的处理方法为准。

#### (七) 基金财务报表与报告的编制和复核

##### 1. 财务报表的编制

基金财务报表由基金管理人编制，基金托管人复核。

##### 2. 报表复核

基金托管人在收到基金管理人编制的基金财务报表后，进行独立的复核。核对不符时，应及时通知基金管理人共同查出原因，进行调整，直至双方数据完全一致。

##### 3. 财务报表的编制与复核时间安排

###### (1) 报表的编制

基金管理人应当在每月结束后 5 个工作日内完成月度报表的编制；在季度结束之日起 15 个工作日内完成基金季度报告的编制；在上半年结束之日起两个月内完成基金中期报告的编制；在每年结束之日起三个月内完成基金年度报告的编制。基金年度报告中的财务会计报告应当经过审计。基金合同生效不足两个月的，基金管理人可以不编制当期季度报告、中期报告或者年度报告。

## （2）报表的复核

基金管理人应及时完成报表编制，将有关报表提供基金托管人复核；基金托管人在复核过程中，发现双方的报表存在不符时，基金管理人和基金托管人应共同查明原因，进行调整，调整以国家有关规定为准。

基金管理人应留足充分的时间，便于基金托管人复核相关报表及报告。

## 六、基金份额持有人名册的保管

基金份额持有人名册至少应包括基金份额持有人的名称和持有的基金份额。基金份额持有人名册由基金登记机构根据基金管理人的指令编制和保管。基金管理人应定期向基金托管人提供基金份额持有人名册，基金托管人得到基金管理人提供的持有人名册后与基金管理人分别进行保管。保管方式可以采用电子或文档的形式，保存期不少于 15 年。如不能妥善保管，则按相关法规承担责任。

基金托管人因编制基金定期报告等合理原因要求基金管理人提供相关资料时，基金管理人应将有关资料送交基金托管人，不得无故拒绝或延误提供，并保证其真实性、准确性和完整性。基金托管人不得将所保管的基金份额持有人名册用于基金托管业务以外的其他用途，并应遵守保密义务。

法律法规或监管规则另有规定的，从其规定。

## 七、争议解决方式

各方当事人同意，因《基金合同》及本协议而产生的或与《基金合同》或本协议有关的一切争议，如不愿或者不能通过协商、调解解决的，任何一方均有权将争议提交上海仲裁委员会，按照上海仲裁委员会届时有效的仲裁规则进行仲裁。仲裁地点为上海市。仲裁裁决是终局性的，对各方当事人均有约束力。仲裁费用由败诉方承担。

争议处理期间，双方当事人应恪守基金管理人和基金托管人职责，各自继续忠实、勤勉、尽责地履行基金合同和本托管协议规定的义务，维护基金份额持有人的合法权益。

《托管协议》受中国法律（为本协议之目的，在此不包括香港、澳门特别行政区和台湾地区法律）管辖。

## 八、托管协议的变更与终止

### （一）托管协议的变更程序

本协议双方当事人经协商一致，可以对协议进行修改。修改后的新协议，其内容不得与基金合同的规定有任何冲突。基金托管协议的变更报中国证监会备案。

### （二）基金托管协议终止出现的情形

1. 基金合同终止；
2. 基金托管人解散、依法被撤销、破产或由其他基金托管人接管基金资产；
3. 基金管理人解散、依法被撤销、破产或由其他基金管理人接管基金管理权；
4. 发生法律法规或基金合同规定的终止事项。

## 第二十一部分 对基金份额持有人的服务

基金管理人承诺为基金份额持有人提供一系列的客户服务。基金管理人将根据基金份额持有人的需要和市场的变化，增加或变更服务项目。主要服务内容如下：

### 一、客户服务专线

#### （一）理财咨询

人工理财咨询、账户查询、投资人个人资料完善等。

（二）全天候的 7×24 小时电话自助查询（基金净值、账户信息、公司介绍、产品介绍等）。

（三）7×24 小时留言信箱。若不在人工服务时间或座席繁忙，可留言，基金管理人会尽快在 2 个工作日内回电。

### 二、客户投诉及建议受理服务

投资人可以通过信函、电邮、传真等方式提出咨询、建议、投诉等需求，基金管理人将尽快给予回复，并在处理进程中随时给予跟踪反馈。

### 三、短信提示发送服务

投资人可以通过拨打基金管理人客户服务电话申请订制（退订）免费的手手机短信资讯。基金管理人定期或不定期向投资人发送短信资讯。

### 四、电子邮件电子刊物发送服务

投资人可以通过拨打基金管理人客户服务电话申请订制（退订）免费的电子邮件资讯。基金管理人定期或不定期向投资人发送电子资讯。

### 五、联系基金管理人

（一）网址：[www.westleadfund.com](http://www.westleadfund.com)

（二）电子邮箱：[service@westleadfund.com](mailto:service@westleadfund.com)

（三）客户服务热线：400-700-7818（全国免长途话费），021-38572666

（四）客户服务传真：021-38572750

（五）基金管理人办公地址：上海市浦东新区杨高南路 799 号陆家嘴世纪金融广场 11 层邮编：200127

六、如本招募说明书存在任何您/贵机构无法理解的内容，请通过上述方式联系基金管理人。请确保投资前，您/贵机构已经全面理解了本招募说明书。

## 第二十二部分 其他应披露事项

序号	公告事项	披露日期
1	西部利得聚泰 18 个月定期开放债券型证券投资基金托管协议	2020-03-02
2	西部利得聚泰 18 个月定期开放债券型证券投资基金基金份额发售公告	2020-03-02
3	西部利得聚泰 18 个月定期开放债券型证券投资基金基金合同	2020-03-02
4	西部利得聚泰 18 个月定期开放债券型证券投资基金基金合同及招募说明书提示性公告	2020-03-02
5	西部利得聚泰 18 个月定期开放债券型证券投资基金招募说明书	2020-03-02
6	关于西部利得聚泰 18 个月定期开放债券型证券投资基金调整募集期的公告	2020-03-06
7	关于增加西部利得聚泰 18 个月定期开放债券型证券投资基金销售机构的公告	2020-03-13
8	关于增加西部利得聚泰 18 个月定期开放债券型证券投资基金销售机构的公告	2020-03-18
9	关于西部利得聚泰 18 个月定期开放债券型证券投资基金提前结束募集的公告	2020-03-19
10	关于推迟披露旗下基金 2019 年年度报告的公告	2020-03-25
11	关于旗下基金持有的停牌股票调整估值的提示性公告	2020-03-25
12	西部利得聚泰 18 个月定期开放债券型证券投资基金基金合同生效公告	2020-03-26
13	关于暂停成都华羿恒信基金销售有限公司办理旗下基金相关销售业务的公告	2020-04-23
14	关于旗下部分基金参加恒泰证券股份有限公司费率优惠的公告	2020-06-17

## 第二十三部分 招募说明书的存放及查阅方式

招募说明书在编制完成后，将存放于基金管理人所在地、基金托管人所在地、有关销售机构及其网点，供公众查阅。投资人在支付工本费后，可在合理时间内取得上述文件复制件或复印件。投资人也可在基金管理人指定的网站上进行查阅。

基金管理人和基金托管人保证文本的内容与公告的内容完全一致。

## 第二十四部分 备查文件

备查文件等文本存放在基金管理人、基金托管人和销售机构的办公场所和营业场所，在办公时间内可供免费查阅。

一、中国证监会准予西部利得聚泰 18 个月定期开放债券型证券投资基金募集的注册文件

二、《西部利得聚泰 18 个月定期开放债券型证券投资基金基金合同》

三、《西部利得聚泰 18 个月定期开放债券型证券投资基金托管协议》

四、法律意见书

五、基金管理人业务资格批件、营业执照

六、基金托管人业务资格批件、营业执照

七、中国证监会要求的其他文件

西部利得基金管理有限公司

2021 年 4 月