

东方红颐和平衡养老目标三年持有期混合型
基金中基金（FOF）招募说明书（更新）
（2021年第1号）

基金管理人：上海东方证券资产管理有限公司

基金托管人：中国建设银行股份有限公司

二〇二一年五月十八日

【重要提示】

东方红颐和平衡养老目标三年持有期混合型基金中基金（FOF）（以下简称“本基金”）的募集申请经中国证监会2019年11月26日证监许可【2019】2535号文准予注册。本基金的基金合同于2020年6月11日正式生效。

基金管理人保证本招募说明书的内容真实、准确、完整。

本招募说明书经中国证监会注册，但中国证监会对本基金募集的注册，并不表明其对本基金的投资价值和市场前景做出实质性判断或保证，也不表明投资于本基金没有风险。

本基金为养老目标基金，致力于满足投资者的养老资金理财需求，但养老目标基金并不代表收益保障或其他任何形式的收益承诺。本基金非保本产品，存在投资者承担亏损的可能性。

本基金为混合型基金中基金，是目标风险型基金，且投资风格为平衡型，其预期收益及风险水平高于货币市场基金、货币市场基金中基金、债券型基金及债券型基金中基金，低于股票型基金和股票型基金中基金。

本基金投资于权益类资产的战略配置比例为55%，其中权益类资产为股票、股票型基金以及混合型基金。基金经理可以在符合本基金投资目标和投资策略的前提下，根据市场情况，对权益类资产的配置比例进行战术调整，但权益资产的向上、向下的战术调整幅度分别不得超过战略配置比例的5%、10%，即权益类资产占基金资产的比例在45%-60%之间。

本基金投资于证券市场，基金净值会因为证券市场波动等因素产生波动。投资有风险，投资人认购（或申购）基金时应认真阅读本招募说明书、基金合同和基金产品资料概要等信息披露文件，自主判断基金的投资价值，全面认识本基金产品的风险收益特征和产品特性，充分考虑自身的风险承受能力，理性判断市场，对认购（或申购）基金的意愿、时机、数量等投资行为作出独立决策，自行承担投资风险。投资者在获得基金投资收益的同时，亦承担基金投资中出现的各类风险，可能包括：证券市场整体环境引发的系统性风险、个别证券特有的非系统性风险、锁定持有期无法赎回和开放持有期大量赎回导致的流动性风险、基金管理人在投资经营过程中产生的操作风险、本基金特有的风险等。基金管理人提醒投资者基金投资的“卖者尽责、买者自负”原则，在投资者作出投资决策后，基金运营状况与基金净值变化引致的投资风险，由投资者自行负责。

本基金除了投资A股外，还可根据法律法规规定投资香港联合交易所上市的股票。除了需要承担与境内证券投资基金类似的市场波动风险等一般投资风险之外，本基金还会面临港股通机制下因投资环境、投资标的、市场制度以及交易规则等差异带来的特有风险，包括港股市场股价波动较大的风险（港股市场实行T+0回转交易，且对个股不设涨跌幅限制，港股股价可能表现出比A股更为剧烈的股价波动）、汇率风险（汇率波动可能对基金的投资收益造成损失）、港股通机制下交易日不连贯可能带来的风险（在内地开市香港休市的情形下，港股通不能正常交易，港股不能及时卖出，可能带来一定的流动性风险）

等。

本基金可根据投资策略需要或不同配置地市场环境的变化，选择将部分基金资产投资于港股或选择不将基金资产投资于港股，基金资产并非必然投资港股。

本基金可参与科创板投资，会面临科创板机制下因投资标的、市场制度以及交易规则等差异带来的特有风险，包括但不限于股价波动风险、退市风险、流动性风险、投资集中风险等。本基金可根据投资策略需要或市场环境的变化，选择将部分基金资产投资于科创板或选择不将基金资产投资于科创板，基金资产并非必然投资于科创板。具体请查阅本招募说明书“风险揭示”章节。

本基金可投资国内依法发行上市的存托凭证，基金净值可能受到存托凭证的境外基础证券价格波动影响，与存托凭证的境外基础证券、境外基础证券的发行人及境内外交易机制相关的风险可能直接或间接成为本基金风险。具体风险揭示烦请查阅本基金招募说明书“风险揭示”章节内容。

本基金可根据投资策略需要或市场环境的变化，选择将部分基金资产投资于存托凭证或选择不将基金资产投资于存托凭证，基金资产并非必然投资存托凭证。

本基金的基金份额均设置锁定持有期，原则上每份基金份额的锁定持有期为3年，基金份额在锁定持有期内不办理赎回及转换转出业务。锁定持有期到期后进入开放持有期，每份基金份额自其开放持有期首日起才能办理赎回及转换转出业务。因此基金份额持有人面临在

锁定持有期内不能赎回基金份额的风险。

本基金单一投资者持有基金份额数不得达到或超过基金份额总数的50%，但在基金运作过程中因基金份额赎回等情形导致被动达到或超过50%的除外。法律法规或监管机构另有规定的，从其规定。

基金的过往业绩并不预示其未来表现。基金管理人管理的其他基金的业绩并不构成本基金业绩表现的保证。

基金管理人依照恪尽职守、诚实信用、谨慎勤勉的原则管理和运用基金财产，但不保证基金一定盈利，也不保证最低收益。

本招募说明书所载内容截止至2021年5月6日，基金投资组合报告和基金业绩表现截止至2021年3月31日（财务数据未经审计）。

目录

| | |
|----------------------------|-----|
| 一、绪言..... | 7 |
| 二、释义..... | 8 |
| 三、基金管理人..... | 14 |
| 四、基金托管人..... | 24 |
| 五、相关服务机构..... | 27 |
| 六、基金的募集..... | 34 |
| 七、基金合同的生效..... | 35 |
| 八、基金份额的申购与赎回..... | 36 |
| 九、基金的投资..... | 48 |
| 十、基金的业绩..... | 62 |
| 十一、基金的财产..... | 64 |
| 十二、基金资产的估值..... | 65 |
| 十三、基金的收益与分配..... | 74 |
| 十四、基金的费用与税收..... | 76 |
| 十五、基金的会计与审计..... | 80 |
| 十六、基金的信息披露..... | 81 |
| 十七、风险揭示..... | 88 |
| 十八、基金合同的变更、终止与基金财产的清算..... | 99 |
| 十九、基金合同内容摘要..... | 102 |
| 二十、托管协议的内容摘要..... | 118 |
| 二十一、对基金份额持有人的服务..... | 134 |
| 二十二、其他应披露事项..... | 136 |
| 二十三、招募说明书的存放及查阅方式..... | 138 |
| 二十四、备查文件..... | 139 |

一、绪言

本招募说明书依据《中华人民共和国证券投资基金法》（以下简称“《基金法》”）、《公开募集证券投资基金运作管理办法》（以下简称“《运作办法》”）、《证券投资基金销售管理办法》（以下简称“《销售办法》”）、《公开募集证券投资基金信息披露管理办法》（以下简称“《信息披露办法》”）、《养老目标证券投资基金指引（试行）》、《公开募集证券投资基金运作指引第2号——基金中基金指引》、《公开募集开放式证券投资基金流动性风险管理规定》（以下简称“《流动性风险管理规定》”）和其他有关法律法规的规定，以及《东方红颐和平养老目标三年持有期混合型基金中基金（FOF）基金合同》（以下简称“基金合同”）编写。

本招募说明书阐述了本基金的投资目标、策略、风险、费率等与投资者投资决策有关的全部必要事项，投资者在做出投资决策前应仔细阅读本招募说明书。

本基金管理人承诺本招募说明书不存在任何虚假记载、误导性陈述或重大遗漏，并对其真实性、准确性、完整性承担法律责任。

本基金是根据本招募说明书所载明的资料申请募集的。本招募说明书由上海东方证券资产管理有限公司解释。本基金管理人没有委托或授权任何其他人提供未在本招募说明书中载明的信息，或对本招募说明书做出任何解释或者说明。

本招募说明书根据本基金的基金合同编写，并经中国证监会注册。基金合同是约定基金合同当事人之间权利、义务的法律文件。招募说明书主要向投资者披露与本基金相关事项的信息，是投资者据以选择及决定是否投资于本基金的要约邀请文件。基金投资者自依基金合同取得基金份额，即成为基金份额持有人和基金合同的当事人，其持有基金份额的行为本身即表明其对基金合同的承认和接受，并按照《基金法》、基金合同及其他有关规定享有权利、承担义务。基金投资者欲了解基金份额持有人的权利和义务，应详细查阅基金合同。

二、释义

在本招募说明书中，除非文意另有所指，下列词语或简称具有如下含义：

1、基金或本基金：指东方红颐和平衡养老目标三年持有期混合型基金中基金（FOF）

2、基金管理人：指上海东方证券资产管理有限公司

3、基金托管人：指中国建设银行股份有限公司

4、基金合同：指《东方红颐和平衡养老目标三年持有期混合型基金中基金（FOF）基金合同》及对基金合同的任何有效修订和补充

5、托管协议：指基金管理人与基金托管人就本基金签订之《东方红颐和平衡养老目标三年持有期混合型基金中基金（FOF）托管协议》及对该托管协议的任何有效修订和补充

6、招募说明书或本招募说明书：指《东方红颐和平衡养老目标三年持有期混合型基金中基金（FOF）招募说明书》及其更新

7、基金产品资料概要：指《东方红颐和平衡养老目标三年持有期混合型基金中基金（FOF）基金产品资料概要》及其更新

8、基金份额发售公告：指《东方红颐和平衡养老目标三年持有期混合型基金中基金（FOF）基金份额发售公告》

9、法律法规：指中国现行有效并公布实施的法律、行政法规、规范性文件、司法解释、行政规章以及其他对基金合同当事人有约束力的决定、决议、通知等

10、《基金法》：指2003年10月28日经第十届全国人民代表大会常务委员会第五次会议通过，经2012年12月28日第十一届全国人民代表大会常务委员会第三十次会议修订，自2013年6月1日起实施，并经2015年4月24日第十二届全国人民代表大会常务委员会第十四次会议《全国人民代表大会常务委员会关于修改〈中华人民共和国港口法〉等七部法律的决定》修正的《中华人民共和国证券投资基金法》及颁布机关对其不时做出的修订

11、《销售办法》：指中国证监会2013年3月15日颁布、同年6月1日实施的《证券投资基金销售管理办法》及颁布机关对其不时做出的修订

12、《信息披露办法》：指中国证监会2019年7月26日颁布、同年9月1日实

施的《公开募集证券投资基金信息披露管理办法》及颁布机关对其不时做出的修订

13、《运作办法》：指中国证监会2014年7月7日颁布、同年8月8日实施的《公开募集证券投资基金运作管理办法》及颁布机关对其不时做出的修订

14、《流动性风险管理规定》：指中国证监会2017年8月31日颁布、同年10月1日实施的《公开募集开放式证券投资基金流动性风险管理规定》及颁布机关对其不时做出的修订

15、中国证监会：指中国证券监督管理委员会

16、银行业监督管理机构：指中国人民银行和/或中国银行保险监督管理委员会

17、基金合同当事人：指受基金合同约束，根据基金合同享有权利并承担义务的法律主体，包括基金管理人、基金托管人和基金份额持有人

18、个人投资者：指依据有关法律法规规定可投资于证券投资基金的自然人

19、机构投资者：指依法可以投资证券投资基金的、在中华人民共和国境内合法登记并存续或经有关政府部门批准设立并存续的企业法人、事业法人、社会团体或其他组织

20、合格境外机构投资者：指符合《合格境外机构投资者境内证券投资管理暂行办法》（包括其不时修订）及相关法律法规规定可以投资于在中国境内依法募集的证券投资基金的中国境外的机构投资者

21、人民币合格境外机构投资者：指按照《人民币合格境外机构投资者境内证券投资试点办法》（包括其不时修订）及相关法律法规规定，运用来自境外的人民币资金进行境内证券投资的境外法人

22、投资人、投资者：指个人投资者、机构投资者、合格境外机构投资者和人民币合格境外机构投资者以及法律法规或中国证监会允许购买证券投资基金的其他投资人的合称

23、基金份额持有人：指依基金合同和招募说明书合法取得基金份额的投资人

24、基金销售业务：指基金管理人或销售机构宣传推介基金，发售基金份额，办理基金份额的申购、赎回、转换、转托管及定期定额投资等业务

25、销售机构：指上海东方证券资产管理有限公司以及符合《销售办法》和中国证监会规定的其他条件，取得基金销售业务资格并与基金管理人签订了基金销售服务协议，办理基金销售业务的机构

26、登记业务：指基金登记、存管、过户、清算和结算业务，具体内容包括投资人基金账户的建立和管理、基金份额登记、基金销售业务的确认、清算和结算、代理发放红利、建立并保管基金份额持有人名册和办理非交易过户等

27、登记机构：指办理登记业务的机构。基金的登记机构为上海东方证券资产管理有限公司或接受上海东方证券资产管理有限公司委托代为办理登记业务的机构

28、基金账户：指登记机构为投资人开立的、记录其持有的、基金管理人所管理的基金份额余额及其变动情况的账户

29、基金交易账户：指销售机构为投资人开立的、记录投资人通过该销售机构办理认购、申购、赎回、转换及转托管等业务而引起的基金份额变动及结余情况的账户

30、基金合同生效日：指基金募集达到法律法规规定及基金合同规定的条件，基金管理人向中国证监会办理基金备案手续完毕，并获得中国证监会书面确认的日期

31、基金合同终止日：指基金合同规定的基金合同终止事由出现后，基金财产清算完毕，清算结果报中国证监会备案并予以公告的日期

32、基金募集期：指自基金份额发售之日起至发售结束之日止的期间，最长不得超过3个月

33、存续期：指基金合同生效至终止之间的不定期期限

34、工作日：指上海证券交易所、深圳证券交易所的正常交易日

35、锁定持有期：对于每份基金份额，锁定持有期指基金合同生效日（对认购份额而言，下同）、基金份额申购申请日（对申购份额而言，下同）或基金份额转换转入申请日（对转换转入份额而言，下同）起（即锁定持有期起始日），至基金合同生效日、基金份额申购申请日或基金份额转换转入申请日次3年的年度对日的前一日（即锁定持有期到期日）之间的区间，基金份额在锁定持有期内不办理赎回及转换转出业务。若该年度对日为非工作日或不存在对应日期的，则

顺延至下一个工作日

36、开放持有期：对于每份基金份额，自锁定持有期结束后即进入开放持有期，开放持有期首日为锁定持有期起始日次3年的年度对日，若该年度对日为非工作日或不存在对应日期的，则顺延至下一个工作日。每份基金份额在开放持有期期间的开放日可以办理赎回及转换转出业务

37、T日：指销售机构在规定时间受理投资人申购、赎回或其他业务申请的开放日

38、T+n日：指自T日起第n个工作日(不包含T日)

39、开放日：指为投资人办理基金份额申购、赎回或其他业务的工作日（若本基金参与港股通交易且该工作日为非港股通交易日时，则基金管理人可根据实际情况决定本基金是否开放申购、赎回等业务，具体以届时公告为准）

40、开放时间：指开放日基金接受申购、赎回或其他交易的时间段

41、《业务规则》：指中国证券登记结算有限责任公司发布的适用于证券投资基金的业务规则

42、认购：指在基金募集期内，投资人根据基金合同和招募说明书的规定申请购买基金份额的行为

43、申购：指基金合同生效后，投资人根据基金合同和招募说明书的规定申请购买基金份额的行为

44、赎回：指基金合同生效后，基金份额持有人按基金合同和招募说明书规定的条件要求将基金份额兑换为现金的行为

45、基金转换：指基金份额持有人按照基金合同和基金管理人届时有效公告规定的条件，申请将其持有基金管理人管理的、某一基金的基金份额转换为基金管理人管理的其他基金基金份额的行为

46、转托管：指基金份额持有人在本基金的不同销售机构之间实施的变更所持基金份额销售机构的操作

47、定期定额投资计划：指投资人通过有关销售机构提出申请，约定每期申购日、扣款金额及扣款方式，由销售机构于每期约定扣款日在投资人指定银行账户内自动完成扣款及受理基金申购申请的一种投资方式

48、巨额赎回：指本基金单个开放日，基金净赎回申请(赎回申请份额总数

加上基金转换中转出申请份额总数后扣除申购申请份额总数及基金转换中转入申请份额总数后的余额)超过上一工作日基金总份额的10%

49、摆动定价机制：指当开放式基金遭遇大额申购赎回时，通过调整基金份额净值的方式，将基金调整投资组合的市场冲击成本分配给实际申购、赎回的投资者，从而减少对存量基金份额持有人利益的不利影响，确保投资者的合法权益不受损害并得到公平对待

50、流动性受限资产：指由于法律法规、监管、合同或操作障碍等原因无法以合理价格予以变现的资产，包括但不限于到期日在10个交易日以上的逆回购与银行定期存款（含协议约定有条件提前支取的银行存款）、停牌股票、流通受限的新股及非公开发行股票、资产支持证券、因发行人债务违约无法进行转让或交易的债券等

51、元：指人民币元

52、基金收益：指基金投资所得红利、股息、债券利息、买卖证券价差、银行存款利息、已实现的其他合法收入及因运用基金财产带来的成本和费用的节约

53、基金资产总值：指基金拥有的各类有价证券、证券投资基金、银行存款本息、基金应收申购款及其他资产的价值总和

54、基金资产净值：指基金资产总值减去基金负债后的价值

55、基金份额净值：指计算日基金资产净值除以计算日基金份额总数

56、基金资产估值：指计算评估基金资产和负债的价值，以确定基金资产净值和基金份额净值的过程

57、港股通标的股票：指内地投资者委托内地证券公司，经由上海证券交易所、深圳证券交易所或者经中国证监会认可的机构设立的证券交易服务公司，向香港联合交易所有限公司（以下简称“香港联合交易所”）进行申报，买卖规定范围内的香港联合交易所上市股票

58、指定媒介：指中国证监会指定的用以进行信息披露的全国性报刊及指定互联网网站（包括基金管理人网站、基金托管人网站、中国证监会基金电子披露网站）等媒介

59、不可抗力：指基金合同当事人不能预见、不能避免并不能克服，且在基金合同由基金托管人、基金管理人签署之日后发生的，使基金合同当事人无法全

部履行或无法部分履行基金合同的任何事件，包括但不限于洪水、地震及其他自然灾害、战争、骚乱、火灾、政府征用、没收、法律法规变化、突发停电或其他突发事件、证券交易所非正常暂停或停止交易

三、基金管理人

（一）基金管理人概况

本基金基金管理人为上海东方证券资产管理有限公司，基本信息如下：

名称：上海东方证券资产管理有限公司

住所：上海市黄浦区中山南路109号7层-11层

办公地址：上海市黄浦区外马路108号供销大厦7层-11层

法定代表人：宋雪枫

设立日期：2010年7月28日

批准设立机关及批准设立文号：中国证监会证监许可字[2010]518号

开展公开募集证券投资基金业务批准文号：证监许可[2013]1131号

组织形式：有限责任公司

注册资本：3亿元人民币

存续期限：持续经营

联系电话：（021）53952888

联系人：彭轶君

股东情况：东方证券股份有限公司持有公司100%的股权。

公司前身是东方证券股份有限公司客户资产管理业务总部，2010年7月28日经中国证券监督管理委员会《关于核准东方证券股份有限公司设立证券资产管理子公司的批复》（证监许可[2010]518号）批准，由东方证券股份有限公司出资3亿元，在原东方证券股份有限公司客户资产管理业务总部的基础上正式成立，是国内首家获批设立的券商系资产管理公司。

（二）主要人员情况

1、基金管理人董事会成员

宋雪枫先生，董事长，中共党员，管理学博士。曾任申能股份有限公司投资部办事员，财务部办事员、主管、副经理、经理，总经理助理，总会计师，副总经理，监事长；上海外高桥第二发电有限责任公司财务总监、监事长；上海浦东发展银行股份有限公司监事；申能集团财务有限公司监事长；上海嘉禾航运有限公司董事长；中天合创能源有限责任公司监事长；申能（集团）有限公司总经理

助理；上海诚毅投资管理有限公司总经理、董事长；东方证券股份有限公司监事会主席；上海申能诚毅股权投资有限公司董事长。现任申能（集团）有限公司党委委员、副总经理，上海申能能创能源发展有限公司董事长，东方证券股份有限公司党委书记、执行董事，上海东方证券资产管理有限公司董事长。

任莉女士，总经理、公开募集基金管理业务负责人、财务负责人，社会学硕士、工商管理硕士。拥有十多年海内外市场营销经验，曾任东方证券股份有限公司资产管理业务总部副总经理，上海东方证券资产管理有限公司总经理助理、副总经理、联席总经理、董事会秘书。现任上海东方证券资产管理有限公司董事、总经理、公开募集基金管理业务负责人、财务负责人。

杨斌先生，董事，中共党员，经济学硕士。曾任中国人民银行上海分行非银行金融机构管理处科员，上海证管办稽查处、稽查局案件审理处副主任科员、主任科员，上海证监局稽查一处、机构二处主任科员、机构一处副处长、期货监管处处长、法制处处长，东方证券股份有限公司稽核总部总经理。现任东方证券股份有限公司副总裁兼首席风险官兼合规总监、合规法务管理总部总经理，上海东证期货有限公司董事、东方金融控股（香港）有限公司董事、东方证券承销保荐有限公司董事、长城基金管理有限公司监事。

杨洁琼女士，董事，中共党员，法学学士。曾任东方证券股份有限公司人力资源管理总部高级主管、总经理助理、副总经理、副总经理（主持工作）。现任东方证券股份有限公司人力资源管理总部总经理，上海东方证券资产管理有限公司董事，上海东证期货有限公司党委副书记。

尤文杰先生，董事，中共党员，经济学学士。曾任立信会计师事务所（特殊普通合伙）项目经理、高级经理、合伙人，东方证券股份有限公司计划财务管理总部副总经理、副总经理（主持工作）。现任东方证券股份有限公司计划财务管理总部总经理，上海东证期货有限公司董事、东方证券承销保荐有限公司董事、东方金融控股（香港）有限公司董事、上海东方证券资产管理有限公司董事。

2、基金管理人监事

朱静女士，监事，中共党员，经济学硕士。曾任西安矿山机械厂职员，上海财通国际投资管理有限公司证券管理部经理、副总经理，东方证券股份有限公司经纪业务总部职员、业务规划董事、运行资深主管、总经理助理，营运管理总部

总经理助理、副总经理，董事会办公室副主任。现任东方证券股份有限公司战略发展总部总经理兼东方金融控股（香港）有限公司总经理，上海东证期货有限公司董事，东方金融控股（香港）有限公司董事，东证国际金融集团有限公司董事，诚泰融资租赁（上海）有限公司监事会主席，长城基金管理有限公司董事，上海东方证券资产管理有限公司监事。

3、经营管理层人员

任莉女士，总经理（简历请参见上述关于董事的介绍）。

张锋先生，副总经理，硕士研究生。曾任上海财政证券公司研究员，兴业证券股份有限公司研究员，上海融昌资产管理有限公司研究员，信诚基金管理有限公司股票投资副总监、基金经理，上海东方证券资产管理有限公司基金投资部总监、私募权益投资部总经理、公募集合权益投资部总经理、执行董事、董事总经理。现任上海东方证券资产管理有限公司副总经理、首席投资官、投资决策委员会主席，兼任公募权益投资部总经理，基金经理兼任投资经理。

周代希先生，副总经理，中共党员，硕士研究生。曾任深圳证券交易所会员管理部经理、金融创新实验室高级经理、固定收益与衍生品工作小组执行经理，兼任深圳仲裁委员会仲裁员。现任上海东方证券资产管理有限公司副总经理。

刘峰先生，副总经理，中共党员，本科学士。曾任华福证券有限责任公司职员、兴业银行股份有限公司资产托管部职员、委托处副处长、委托处处长、总经理助理、副总经理。现任上海东方证券资产管理有限公司副总经理。

汤琳女士，副总经理，本科学士。曾任东方证券股份有限公司资产管理业务总部市场营销经理，上海东方证券资产管理有限公司综合管理部副总监、董事总经理。现任上海东方证券资产管理有限公司董事会秘书、副总经理，兼任综合管理部总经理。

4、合规总监、首席风险官

李云亮先生，合规总监兼首席风险官，中共党员，博士研究生。曾任重庆理工大学计算机学院大学讲师，重庆证监局机构监管处副调研员，西南证券股份有限公司证券资管部总经理，金鹰基金管理有限公司副总经理，深圳前海金鹰资产管理有限公司董事长，金鹰基金管理有限公司督察长。现任上海东方证券资产管理有限公司合规总监、公开募集基金管理业务合规负责人、兼任首席风险官及合

规与风险管理部总经理。

5、公开募集基金管理业务合规负责人（督察长）

李云亮先生，公开募集基金管理业务合规负责人（简历请参见上述关于合规总监、首席风险官的介绍）。

6、本基金基金经理

陈文扬先生，上海东方证券资产管理有限公司基金组合投资部基金经理，2020年6月至今任东方红颐和平养老目标三年持有期混合型基金中基金（FOF）基金经理、2020年6月至今任东方红颐积极养老目标五年持有期混合型基金中基金（FOF）基金经理、2020年6月至今任东方红颐稳健养老目标两年持有期混合型基金中基金（FOF）基金经理、2021年3月至今任东方红欣和平衡配置两年持有期混合型基金中基金（FOF）基金经理。上海财经大学金融学硕士。曾任上海国利货币经纪有限公司利率衍生产品部经纪人，宁波银行股份有限公司金融市场部交易员，南京银行股份有限公司金融市场部高级投资经理，上海东方证券资产管理有限公司固定收益研究部资深研究员、私募固定收益投资部投资主办人。具备证券投资基金从业资格。

7、投资决策委员会成员

投资决策委员会成员构成如下：主任委员张锋先生、委员胡伟先生、胡雅丽女士、邓炯鹏先生、谭鹏万先生、侯振新先生。

8、上述人员之间不存在近亲属关系。

（三）基金管理人的职责

1、依法募集资金，办理或者委托经中国证监会认定的其他机构代为办理基金份额的发售、申购、赎回和登记事宜；

2、办理基金备案手续；

3、自基金合同生效之日起，以诚实信用、谨慎勤勉的原则管理和运用基金财产；

4、配备足够的具有专业资格的人员进行基金投资分析、决策，以专业化的经营方式管理和运作基金财产；

5、建立健全内部风险控制、监察与稽核、财务管理及人事管理等制度，保证所管理的基金财产和基金管理人的财产相互独立，对所管理的不同基金分别管

理，分别记账，进行证券投资；

6、除依据《基金法》、基金合同及其他有关规定外，不得利用基金财产为自己及任何第三人谋取利益，不得委托第三人运作基金财产；

7、依法接受基金托管人的监督；

8、采取适当合理的措施使计算基金份额认购、申购、赎回和注销价格的方法符合基金合同等法律文件的规定，按有关规定计算并公告基金净值信息，确定基金份额申购、赎回的价格；

9、进行基金会计核算并编制基金财务会计报告；

10、编制季度报告、中期报告和年度报告；

11、严格按照《基金法》、基金合同及其他有关规定，履行信息披露及报告义务；

12、保守基金商业秘密，不泄露基金投资计划、投资意向等。除《基金法》、基金合同及其他有关规定另有规定外，在基金信息公开披露前应予保密，不向他人泄露；

13、按基金合同的约定确定基金收益分配方案，及时向基金份额持有人分配基金收益；

14、按规定受理申购与赎回申请，及时、足额支付赎回款项；

15、依据《基金法》、基金合同及其他有关规定召集基金份额持有人大会或配合基金托管人、基金份额持有人依法召集基金份额持有人大会；

16、按规定保存基金财产管理业务活动的会计账册、报表、记录和其他相关资料15年以上；

17、确保需要向基金投资者提供的各项文件或资料在规定时间内发出，并且保证投资者能够按照基金合同规定的时间和方式，随时查阅到与基金有关的公开资料，并在支付合理成本的前提下得到有关资料的复印件；

18、组织并参加基金财产清算小组，参与基金财产的保管、清理、估价、变现和分配；

19、面临解散、依法被撤销或者被依法宣告破产时，及时报告中国证监会并通知基金托管人；

20、因违反基金合同导致基金财产的损失或损害基金份额持有人合法权益时，

应当承担赔偿责任，其赔偿责任不因其退任而免除；

21、监督基金托管人按法律法规和基金合同规定履行自己的义务，基金托管人违反基金合同造成基金财产损失时，基金管理人应为基金份额持有人利益向基金托管人追偿；

22、当基金管理人将其义务委托第三方处理时，应当对第三方处理有关基金事务的行为承担责任；但因第三方责任导致基金财产或基金份额持有人利益受到损失，而基金管理人首先承担了责任的情况下，基金管理人有权向第三方追偿；

23、以基金管理人名义，代表基金份额持有人利益行使诉讼权利或实施其他法律行为；

24、基金管理人在募集期间未能达到基金的备案条件，基金合同不能生效，基金管理人承担全部募集费用，将已募集资金并加计银行同期活期存款利息在基金募集期结束后30日内退还基金认购人；

25、执行生效的基金份额持有人大会的决议；

26、建立并保存基金份额持有人名册；

27、法律法规及中国证监会规定的和基金合同约定的其他义务。

（四）基金管理人关于遵守法律法规的承诺

1、基金管理人承诺严格遵守《中华人民共和国证券法》、《基金法》、《运作办法》、《销售办法》、《信息披露办法》等法律法规的相关规定，并建立健全的内部控制制度，采取有效措施，防止违法违规行为的发生；

2、基金管理人承诺严格遵守《基金法》、《运作办法》，建立健全的内部控制制度，采取有效措施，防止以下《基金法》、《运作办法》禁止的行为发生：

（1）将基金管理人固有财产或者他人财产混同于基金财产从事证券投资；

（2）不公平地对待管理的不同基金财产；

（3）利用基金财产或者职务之便为基金份额持有人以外的第三人牟取利益；

（4）向基金份额持有人违规承诺收益或者承担损失；

（5）侵占、挪用基金财产；

（6）泄露因职务便利获取的未公开信息、利用该信息从事或者明示、暗示他人从事相关的交易活动；

（7）玩忽职守，不按照规定履行职责；

(8) 法律、行政法规和中国证监会规定禁止的其他行为。

3、基金管理人承诺加强人员管理，强化职业操守，督促和约束员工遵守国家有关法律、法规及行业规范，诚实信用、勤勉尽责，不从事以下活动：

(1) 越权或违规经营；

(2) 违反基金合同或托管协议；

(3) 故意损害基金份额持有人或其他基金相关机构的合法权益；

(4) 在向中国证监会报送的资料中弄虚作假；

(5) 拒绝、干扰、阻挠或严重影响中国证监会依法监管；

(6) 玩忽职守、滥用职权，不按照规定履行职责；

(7) 泄露在任职期间知悉的有关证券、基金的商业秘密、尚未依法公开的基金投资内容、基金投资计划等信息，或利用该信息从事或者明示、暗示他人从事相关的交易活动；

(8) 违反证券交易场所业务规则，利用对敲、倒仓等手段操纵市场价格，扰乱市场秩序；

(9) 贬损同行，以提高自己；

(10) 在公开信息披露和广告中故意含有虚假、误导、欺诈成分；

(11) 以不正当手段谋求业务发展；

(12) 有悖社会公德，损害证券投资基金人员形象；

(13) 其他法律、行政法规和中国证监会规定禁止的行为。

(五) 基金管理人关于禁止性行为的承诺

为维护基金份额持有人的合法权益，本基金禁止从事下列行为：

1、承销证券；

2、违反规定向他人贷款或提供担保；

3、从事承担无限责任的投资；

4、向其基金管理人、基金托管人出资；

5、从事内幕交易、操纵证券交易价格及其他不正当的证券交易活动；

6、持有具有复杂、衍生品性质的基金份额，包括分级基金和中国证监会认定的其他基金份额；

7、法律、行政法规、中国证监会及基金合同规定禁止从事的其他行为。

如法律、行政法规或监管部门取消上述禁止性规定，如适用于本基金，本基金管理人在履行适当程序后可不受上述规定的限制。

(六) 基金经理承诺

1、依照有关法律法规和基金合同的规定，本着谨慎的原则为基金份额持有人谋取最大利益；

2、不能利用职务之便为自己、受雇人或任何第三者谋取利益；

3、不泄露在任职期间知悉的有关证券、基金的商业秘密，尚未依法公开的基金投资内容、基金投资计划等信息，或利用该信息从事或者明示、暗示他人从事相关的交易活动；

4、不得以任何形式为其他组织或个人进行证券交易。

(七) 基金管理人的内部控制制度

1、内部控制的原则

(1) 健全性原则。内部控制应当包括基金管理人的各项业务、各个部门或机构和各级人员，并涵盖到决策、执行、监督、反馈等各个环节。

(2) 有效性原则。通过科学的内控手段和方法，建立合理的内控程序，维护内控制度的有效执行。

(3) 独立性原则。基金管理人各机构、部门和岗位职责应当保持相对独立，基金管理人基金资产、自有资产、其他资产的运作应当分离。

2、内部控制的组织架构

基金管理人根据有关法律法规和章程的规定，建立了规范的治理机构和议事规则，明确了决策、执行、监督等方面的职责权限，形成了科学有效的职责分工和制衡机制。董事会、监事、经营管理层能够根据公司章程以及有关议事规则运行并行使职权。

基金管理人设董事会，对股东负责。董事会有5名董事组成，设董事长1人。董事会下设合规与风险管理委员会。基金管理人已制定董事会议事规则，规定了董事会会议的召开及表决程序和职责等。

基金管理人设监事一名。公司监事依照法律及章程的规定负责检查财务和合规管理；对董事、总经理及其他高级管理人员执行职务时违反法律、法规或者章程的行为进行监督；督促落实风险管理体系的建立和实施及相关事项的整改；并

就涉及基金管理人风险的重大事项向股东汇报。

经营管理层负责组织实施董事会决议，主持基金管理人的经营管理工作，负责经营管理中风险管理工作的日常运行。负责董事会授权范围内重大经营项目和创新业务的风险评估和决策。基金管理人已制定《上海东方证券资产管理有限公司总经理工作会议议事规则》，对公司总经理办公会议的种类及程序做出了明确规定。经营管理层下设投资决策委员会、产品委员会、风险控制委员会、信息技术战略发展和治理委员会，并分别制定了相应的议事规则，对各项重大业务及投资进行决策与风险控制。

3、内部控制制度

内部控制制度指规范内部控制的一系列规章制度和业务规则，是内部控制的重要组成部分。内部控制制度制订的基本依据为法律法规、中国证监会及其他主管部门有关文件的规定。内部控制制度分为四个层次：

(1) 《公司章程》——指经股东批准的《公司章程》，是基金管理人制定各项基本管理制度和具体管理规章的指导性文件；

(2) 内部控制大纲——是对《公司章程》规定的内部控制原则的细化和展开，是各项基本管理制度的纲要和总揽；

(3) 公司基本管理制度——是基金管理人在经营管理宏观方面进行内部控制的制度依据。基本管理制度须经董事会审议并批准后实施。基本管理制度包括但不限于风险管理制度、投资管理制度、基金会计核算办法、信息披露办法、监察稽核制度、信息技术管理制度、业绩评估考核制度和危机处理制度等；

(4) 部门规章制度以及业务流程——部门规章制度以及业务流程是在公司基本管理制度的基础上，对各部门的主要职责、岗位设置、岗位职责、操作守则等的具体说明。它不仅是基金管理人的业务、管理、监督的需要，同时也是避免工作中主管随意性的有效手段。部门制度及具体管理规章根据总经理办公会的决定进行拟订、修改，经总经理办公会批准后实施的。制定的依据包括法律法规、证监会规定和《公司章程》及公司基本管理制度。

4、基金管理人关于内部控制的声明

(1) 本基金管理人承诺以上内部控制的披露真实、准确。

(2) 本基金管理人承诺将根据市场环境的变化及公司的发展不断完善内部

控制制度。

(3) 本基金管理人承诺将积极配合外部风险监督工作。

四、基金托管人

（一）基金托管人情况

1、基本情况

名称：中国建设银行股份有限公司(简称：中国建设银行)

住所：北京市西城区金融大街25号

办公地址：北京市西城区闹市口大街1号院1号楼

法定代表人：田国立

成立时间：2004年09月17日

组织形式：股份有限公司

注册资本：贰仟伍佰亿壹仟零玖拾柒万柒仟肆佰捌拾陆元整

存续期间：持续经营

基金托管资格批文及文号：中国证监会证监基字[1998]12号

联系人：李莉

联系电话：(021)6063 7111

2、主要人员情况

中国建设银行总行设资产托管业务部，下设综合处、基金市场处、证券保险资产市场处、理财信托股权市场处、全球托管处、养老金托管处、新兴业务处、运营管理处、跨境托管运营处、社保及大客户服务处、托管应用系统支持处、合规监督处等12个职能处室，在安徽合肥设有托管运营中心，在上海设有托管运营中心上海分中心，共有员工300余人。自2007年起，托管部连续聘请外部会计师事务所对托管业务进行内部控制审计，并已经成为常规化的内控工作手段。

3、基金托管业务经营情况

作为国内首批开办证券投资基金托管业务的商业银行，中国建设银行一直秉持“以客户为中心”的经营理念，不断加强风险管理和内部控制，严格履行托管人的各项职责，切实维护资产持有人的合法权益，为资产委托人提供高质量的托管服务。经过多年稳步发展，中国建设银行托管资产规模不断扩大，托管业务品种不断增加，已形成包括证券投资基金、社保基金、保险资金、基本养老个人账户、(R)QFII、(R)QDII、企业年金、存托业务等产品在内的托管业务体系，是目

前国内托管业务品种最齐全的商业银行之一。截至2020年二季度末，中国建设银行已托管1000只证券投资基金。中国建设银行专业高效的托管服务能力和业务水平，赢得了业内的高度认同。中国建设银行先后9次获得《全球托管人》“中国最佳托管银行”、4次获得《财资》“中国最佳次托管银行”、连续多年荣获中央国债登记结算有限责任公司（中债）“优秀资产托管机构”、银行间市场清算所股份有限公司（上清所）“优秀托管银行”奖项，并在2016年被《环球金融》评为中国市场唯一一家“最佳托管银行”、在2017年及2019年分别荣获《亚洲银行家》“最佳托管系统实施奖”、“中国年度托管业务科技实施奖”。

（二）基金托管人的内部控制制度

1、内部控制目标

作为基金托管人，中国建设银行严格遵守国家有关托管业务的法律法规、行业监管规章和本行内有关管理规定，守法经营、规范运作、严格检查，确保业务的稳健运行，保证基金财产的安全完整，确保有关信息的真实、准确、完整、及时，保护基金份额持有人的合法权益。

2、内部控制组织结构

中国建设银行设有风险与内控管理委员会，负责全行风险管理与内部控制工作，对托管业务风险控制工作进行检查指导。资产托管业务部配备了专职内控合规人员负责托管业务的内控合规工作，具有独立行使内控合规工作职权和能力。

3、内部控制制度及措施

资产托管业务部具备系统、完善的制度控制体系，建立了管理制度、控制制度、岗位职责、业务操作流程，可以保证托管业务的规范操作和顺利进行；业务人员具备从业资格；业务管理严格实行复核、审核、检查制度，授权工作实行集中控制，业务印章按规程保管、存放、使用，账户资料严格保管，制约机制严格有效；业务操作区专门设置，封闭管理，实施音像监控；业务信息由专职信息披露人负责，防止泄密；业务实现自动化操作，防止人为事故的发生，技术系统完整、独立。

（三）基金托管人对基金管理人运作基金进行监督的方法和程序

1、监督方法

依照《基金法》及其配套法规和基金合同的约定，监督所托管基金的投资运

作。利用自行开发的“新一代托管应用监督子系统”，严格按照现行法律法规以及基金合同规定，对基金管理人运作基金的投资比例、投资范围、投资组合等情况进行监督。在日常为基金投资运作所提供的基金清算和核算服务环节中，对基金管理人发送的投资指令、基金管理人对各基金费用的提取与开支情况进行检查监督。

2、监督流程

(1) 每工作日按时通过新一代托管应用监督子系统，对各基金投资运作比例控制等情况进行监控，如发现投资异常情况，向基金管理人进行风险提示，与基金管理人进行情况核实，督促其纠正，如有重大异常事项及时报告中国证监会。

(2) 收到基金管理人的划款指令后，对指令要素等内容进行核查。

(3) 通过技术或非技术手段发现基金涉嫌违规交易，电话或书面要求基金管理人进行解释或举证，如有必要将及时报告中国证监会。

五、相关服务机构

(一) 基金份额销售机构

1、直销机构

(1) 直销中心

名称：上海东方证券资产管理有限公司

住所：上海市黄浦区中山南路109号7层-11层

办公地址：上海市黄浦区外马路108号供销大厦8层

法定代表人：宋雪枫

联系电话：(021) 33315895

传真：(021) 63326381

联系人：于莉

公司网址：www.dfham.com

(2) 网上交易系统

网上交易系统包括基金管理人公司网站（www.dfham.com）、东方红资产管理APP、基金管理人微信服务号和基金管理人指定且授权的电子交易平台，个人投资者可登录本公司网站（www.dfham.com）、东方红资产管理APP、基金管理人微信服务号和基金管理人指定且授权的电子交易平台，在与本公司达成网上交易的相关协议、接受本公司有关服务条款、了解有关基金网上交易的具体业务规则后，通过本公司网上交易系统办理开户、认购等业务。

2、代销机构

(1) 东方证券股份有限公司

注册地址：上海市中山南路119号东方证券大厦

办公地址：上海市中山南路318号2号楼13层、21层—23层、25层—29层、32层、36层、39层、40层

授权代表：金文忠

客服电话：(021) 95503

公司网站：www.dfzq.com.cn

(2) 上海天天基金销售有限公司

注册地址：上海市徐汇区龙田路190号2号楼2层
公司地址：上海市徐汇区宛平南路88号东方财富大厦
法定代表人：其实
客服电话：95021
公司网站：<http://fund.eastmoney.com>

(3) 深圳众禄基金销售股份有限公司

注册地址：深圳市罗湖区笋岗街道梨园路8号HALO广场一期4层12-13室
办公地址：深圳市罗湖区笋岗街道梨园路8号HALO广场一期4层12-13室
法定代表人：薛峰
客服电话：4006788887
公司网站：www.zlfund.cn

(4) 上海东证期货有限公司

注册地址：中国（上海）自由贸易试验区浦电路500号上海期货大厦14层
办公地址：上海市黄浦区中山南路318号35层
法定代表人：卢大印
客服电话：400-885-9999
公司网站：www.dzqh.com.cn

(5) 中信建投证券股份有限公司

注册地址：北京市朝阳区安立路66号4号楼
办公地址：北京市东城区朝内大街2号凯恒中心B，E座3层
法定代表人：王常青
客服电话：4008888108
公司网站：www.csc108.com

(6) 珠海盈米基金销售有限公司

注册地址：珠海市横琴新区宝华路6号105室-3491
办公地址：广州市海珠区阅江中路688号保利国际广场北塔33层
法定代表人：肖雯
客服电话：020-89629066
公司网站：www.yingmi.cn

(7) 北京展恒基金销售股份有限公司

注册地址：北京市朝阳区安苑路11号西楼6层604、607

办公地址：北京朝阳区北四环中路27号院5号楼A座6层11室

法定代表人：闫振杰

客服电话：4008188000

公司网站：www.myfund.com

(8) 上海好买基金销售有限公司

注册地址：上海市虹口区欧阳路196号26号楼2楼41号

办公地址：上海市浦东南路1118号鄂尔多斯国际大厦903-906室

法定代表人：杨文斌

客服电话：4007009665

公司网站：www.ehowbuy.com

(9) 京东肯特瑞基金销售有限公司

注册地址：北京市海淀区西三旗建材城中路12号17号平房157

办公地址：北京市亦庄经济开发区科创十一街18号院京东集团总部

法定代表人：李骏

客服电话：95118

公司网站：<http://kenterui.jd.com>

(10) 嘉实财富管理有限公司

注册地址：上海市浦东新区世纪大道8号上海国金中心办公楼二期53层
5312-15单元

办公地址：北京市朝阳区建国路91号金地中心A座6层

法定代表人：张峰

客服电话：4000218850

公司网站：www.harvestwm.cn

(11) 国信证券股份有限公司

注册地址：深圳市罗湖区红岭中路1012号国信证券大厦十六层至二十六层

办公地址：深圳市罗湖区红岭中路1012号国信证券大厦

法定代表人：何如

客服电话：95536

公司网站：www.guosen.com.cn

(12) 北京蛋卷基金销售有限公司

注册地址：北京市朝阳区创远路34号院6号楼15层

办公地址：北京市朝阳区创远路34号院6号楼17层

法定代表人：钟斐斐

客服电话：4001599288

公司网站：www.danjuanapp.com

(13) 长江证券股份有限公司

注册地址：湖北省武汉市新华路特8号

办公地址：湖北省武汉市新华路特8号

法定代表人：李新华

客服电话：95579

公司网站：www.95579.com

(14) 平安证券股份有限公司

注册地址：深圳市福田区福田街道益田路5023号平安金融中心B座第22-25层

办公地址：上海市浦东新区陆家嘴环路1333号平安金融大厦

法定代表人：何之江

客服电话：400-018-8288

公司网站：stock.pingan.com

(15) 广发证券股份有限公司

注册地址：广东省广州市黄埔区中新广州知识城腾飞一街2号618室

法定代表人：孙树明

联系电话：020-66338888

客服电话：95575

公司网站：www.gf.com.cn

(16) 中国银河证券股份有限公司

注册地址：北京市西城区金融大街35号2-6层

办公地址：北京市西城区金融大街35号

法定代表人：陈共炎

客服电话：95551

公司网站：www.chinastock.com.cn

(17) 平安银行股份有限公司

注册地址：深圳市罗湖区深南东路5047号

办公地址：深圳市罗湖区深南东路5047号

法定代表人：谢永林

客服电话：95511

公司网站：www.bank.pingan.com

(18) 中国建设银行股份有限公司

注册地址：北京市西城区金融大街25号

办公地址：北京市西城区金融大街25号

法定代表人：田国立

客服电话：95533

公司网站：www.ccb.com

(19) 宁波银行股份有限公司

注册地址：浙江省宁波市鄞州区宁东路345号

办公地址：浙江省宁波市鄞州区宁东路345号

法定代表人：陆华裕

客服电话：95574

公司网站：www.nbcb.com.cn

(20) 中国民生银行股份有限公司

注册地址：北京市西城区复兴门内大街2号

办公地址：北京市西城区复兴门内大街2号

法定代表人：洪崎

客服电话：95568

公司网站：www.cmbc.com.cn

(21) 中国光大银行股份有限公司

注册地址：北京市西城区太平桥大街25号、甲25号中国光大中心

办公地址：北京市西城区太平桥大街25号、甲25号中国光大中心

法定代表人：李晓鹏

客服电话：95595

公司网站：www.cebbank.com

(22) 上海浦东发展银行股份有限公司

注册地址：上海市中山东一路12号

办公地址：上海市北京东路689号

法定代表人：郑杨

客服电话：95528

公司网站：www.spdb.com.cn

(23) 上海银行股份有限公司

注册地址：上海市银城中路168号

办公地址：上海市银城中路168号

法定代表人：金煜

客服电话：95594

公司网站：www.bosc.cn

(24) 招商银行股份有限公司

注册地址：深圳市福田区深南大道7088号招商银行大厦

办公地址：深圳市福田区深南大道7088号招商银行大厦

法定代表人：缪建民

客服电话：95555

公司网站：www.cmbchina.com

(25) 浙商银行股份有限公司

注册地址：中国浙江省杭州市庆春路288号

办公地址：中国浙江省杭州市庆春路288号

法定代表人：沈仁康

客服电话：95527

公司网站：www.czbank.com

基金管理人可根据有关法律法规的要求,选择其他符合要求的机构销售本基金,并在基金管理人网站公示。

(二) 登记机构

名称: 中国证券登记结算有限责任公司
住所: 北京市西城区太平桥大街17号
办公地址: 北京市西城区太平桥大街17号
法定代表人: 于文强
电话: 010-50938600
传真: 010-58598907
联系人: 赵亦清

(三) 出具法律意见书的律师事务所

名称: 上海市通力律师事务所
住所: 上海市浦东新区银城中路68号时代金融中心19层
办公地址: 上海市浦东新区银城中路68号时代金融中心19层
负责人: 韩炯
电话: (021) 31358666
传真: (021) 31358600
联系人: 陈颖华
经办律师: 黎明、陈颖华

(四) 审计基金财产的会计师事务所

名称: 普华永道中天会计师事务所(特殊普通合伙)
注册地址: 中国(上海)自由贸易试验区陆家嘴环路1318号星展银行大厦507单元01室
办公地址: 上海市黄浦区湖滨路202号领展企业广场二座普华永道中心11楼
法人代表: 李丹
经办注册会计师: 陈熹、叶尔甸
电话: 021-23238888
传真: 021-23238800
联系人: 乐美昊

六、基金的募集

本基金由基金管理人依照《基金法》、《运作办法》、《销售办法》、基金合同及其他有关规定募集，募集申请经中国证监会2019年11月26日证监许可【2019】2535号文准予注册。

（一）基金类型

混合型基金中基金。

（二）基金运作方式

契约型开放式，但本基金对每份基金份额设置三年锁定持有期。锁定持有期指基金合同生效日（对认购份额而言，下同）、基金份额申购申请日（对申购份额而言，下同）或基金份额转换转入申请日（对转换转入份额而言，下同）起（即锁定持有期起始日），至基金合同生效日、基金份额申购申请日或基金份额转换转入申请日次3年的年度对日的前一日（即锁定持有期到期日）止。每份基金份额的锁定持有期结束后即进入开放持有期，自其开放持有期首日起才可以办理赎回及转换转出业务，每份基金份额的开放持有期首日为锁定持有期起始日次3年的年度对日，若该年度对日为非工作日或不存在对应日期的，则顺延至下一个工作日。

如法律法规或监管机构以后允许养老目标基金缩短或无需设定投资者最短持有期限，基金管理人在履行适当程序后，可以缩短或取消对本基金每份基金份额锁定持有期的限制，具体实施日期及安排见基金管理人届时公告。

（三）基金存续期限

不定期。

（四）基金募集情况

募集期为2020年5月25日至2020年6月5日。经普华永道中天会计师事务所（特殊普通合伙）验资，按照每份基金份额面值人民币1.00元计算，募集期共募集259,363,605.49份基金份额（含利息结转份额），有效认购户数为2,343户。

七、基金合同的生效

（一）基金合同生效

根据有关规定，本基金满足基金合同生效条件，基金合同于2020年6月11日正式生效。自基金合同生效日起，本基金管理人正式开始管理本基金。

（二）基金存续期内的基金份额持有人数量和资产规模

基金合同生效后，连续20个工作日出现基金份额持有人数量不满200人或者基金资产净值低于5000万元情形的，基金管理人应当在定期报告中予以披露；连续60个工作日出现前述情形的，基金管理人应当在10个工作日内向中国证监会报告并提出解决方案，如持续运作、转换运作方式、与其他基金合并或者终止基金合同等，并在6个月内召开基金份额持有人大会进行表决。

法律法规或中国证监会另有规定时，从其规定。

八、基金份额的申购与赎回

（一）基金的运作方式

本基金每份基金份额设定锁定持有期，每份基金份额的锁定持有期为3年。锁定持有期指基金合同生效日（对认购份额而言，下同）、基金份额申购申请日（对申购份额而言，下同）或基金份额转换转入申请日（对转换转入份额而言，下同）起（即锁定持有期起始日），至基金合同生效日、基金份额申购申请日或基金份额转换转入申请日次3年的年度对日前一日（即锁定持有期到期日）止。每份基金份额的锁定持有期结束后即进入开放持有期，自其开放持有期首日起才可以办理赎回及转换转出业务，每份基金份额的开放持有期首日为锁定持有期起始日次3年的年度对日，若该年度对日为非工作日或不存在对应日期的，则顺延至下一个工作日。

如法律法规或监管机构以后允许养老目标基金缩短或无需设定投资者最短持有期限，基金管理人在履行适当程序后，可以缩短或取消对本基金每份基金份额锁定持有期的限制，具体实施日期及安排见基金管理人届时公告。

（二）申购和赎回场所

本基金的申购与赎回将通过销售机构进行。具体的销售网点将由基金管理人在招募说明书或其他相关公告中列明。基金管理人可根据情况变更或增减销售机构，并在基金管理人网站公示。基金投资者应当在销售机构办理基金销售业务的营业场所或按销售机构提供的其他方式办理基金份额的申购与赎回。

（三）申购和赎回的开放日及时间

1、开放日及开放时间

投资人在开放日办理基金份额的申购和/或赎回，具体办理时间为上海证券交易所、深圳证券交易所的正常交易日的交易时间（若本基金参与港股通交易且该工作日为非港股通交易日时，则基金管理人可根据实际情况决定本基金是否开放申购、赎回等业务，具体以届时公告为准），但基金管理人根据法律法规、中国证监会的要求或基金合同的规定公告暂停申购、赎回时除外。

基金合同生效后，若出现新的证券交易市场、证券交易所交易时间变更或其

他特殊情况，基金管理人将视情况对前述开放日及开放时间进行相应的调整，但应在实施日前依照《信息披露办法》的有关规定在指定媒介上公告。

2、申购、赎回开始日及业务办理时间

基金管理人自基金合同生效之日起不超过3个月开始办理申购，具体业务办理时间详见基金管理人的相关公告。此后的每个工作日为本基金的申购业务开放日。若本基金参与港股通交易且该工作日为非港股通交易日时，则基金管理人可根据实际情况决定本基金是否开放申购、赎回等业务，具体以届时公告为准。

本基金认购份额的锁定持有期到期日（即基金合同生效日次3年的年度对日前一日，含）后，基金管理人开始办理赎回，具体业务办理时间在赎回开始公告中规定。对于每份基金份额，自其开放持有期首日起才能办理赎回。

在确定申购开始与赎回开始时间后，基金管理人应在申购、赎回开放日前依照《信息披露办法》的有关规定在指定媒介上公告申购与赎回的开始时间。

基金管理人不得在基金合同约定之外的日期或者时间办理基金份额的申购、赎回或者转换。投资人在基金合同约定之外的日期和时间提出申购、赎回或转换申请且登记机构确认接受的，其基金份额申购、赎回价格为下一开放日基金份额申购、赎回的价格。在申购开放日、赎回开放日以外的日期或时间提出的相关申请，将不予确认。

（四）申购与赎回的原则

1、“未知价”原则，即申购、赎回价格以申请当日的基金份额净值为基准进行计算；

2、“金额申购、份额赎回”原则，即申购以金额申请，赎回以份额申请；

3、当日的申购与赎回申请可以在基金管理人规定的时间以内撤销；

4、赎回遵循“先进先出”原则，即按照基金份额持有人份额登记日期的先后次序进行顺序赎回，以确定所适用的赎回费率；

5、办理申购、赎回业务时，应当遵循基金份额持有人利益优先原则，确保投资者的合法权益不受损害并得到公平对待。

基金管理人可根据基金运作的实际情况并在法律法规允许及对基金份额持有人无实质性不利影响的前提下调整上述原则。基金管理人必须在新规则开始实施前依照《信息披露办法》的有关规定在指定媒介上公告。

（五）申购与赎回的程序

1、申购和赎回的申请方式

投资人必须根据销售机构规定的程序，在开放日的具体业务办理时间内向基金销售机构提出申购或赎回的申请。

2、申购和赎回的款项支付

投资人申购基金份额时，须按销售机构规定的方式全额交付申购款项，投资人交付申购款项，申购成立；基金份额登记机构确认基金份额时，申购生效。若申购不成功或无效，申购款项将退回投资者银行账户。

投资者提交赎回申请时，其在销售机构（网点）必须有足够的基金份额余额。基金份额持有人递交赎回申请，赎回成立；基金份额登记机构确认赎回时，赎回生效。投资者赎回申请生效后，基金管理人将在T+10日（包括该日）内支付赎回款项。遇证券交易所或交易市场数据传输延迟、通讯系统故障、银行数据交换系统故障或其它非基金管理人及基金托管人所能控制的因素影响业务处理流程时，赎回款项顺延至下一个工作日划出。在发生巨额赎回或基金合同载明的其他暂停赎回或延缓支付赎回款项的情形时，款项的支付办法参照基金合同有关条款处理。

3、申购和赎回申请的确认

基金管理人应以交易时间结束前受理有效申购和赎回申请的当天作为申购或赎回申请日（T日），在正常情况下，本基金登记机构在T+3日内对该交易的有效性进行确认。T日提交的有效申请，投资人应在T+4日后（包括该日）及时到销售网点柜台或以销售机构规定的其他方式查询申请的确认情况，若申购不成功，则申购款项退还给投资人，因申请未得到基金管理人或登记机构的确认而造成的损失，由投资者自行承担。

基金销售机构对申购、赎回申请的受理并不代表申请一定成功，而仅代表销售机构确实接收到申请。申购、赎回申请的确认以登记机构的确认结果为准。对于申请的确认情况，投资人应及时查询并妥善行使合法权利。

（六）申购和赎回的数额限制

1、申购金额的限制

通过基金管理人直销中心、网上交易系统及各代销机构申购本基金的单笔最

低金额为 10 元人民币（含申购费）。实际操作中，对最低申购限额及交易级差以各销售机构的具体规定为准。投资者当期分配的基金收益转购基金份额时，不受最低申购金额的限制。基金管理人可根据市场情况，调整本基金申购的最低金额。

投资者可多次申购，对单个投资者的累计持有份额不设上限限制，但单一投资者持有基金份额数不得达到或超过基金份额总数的 50%，在基金运作过程中因基金份额赎回等情形导致被动达到或超过 50%的除外。法律法规或监管机构另有规定的，从其规定。

2、基金份额持有人在销售机构赎回时，每次对本基金的赎回申请不得低于 1 份。本基金基金份额持有人每个交易账户的最低份额余额为 1 份。基金份额持有人因赎回、转换等原因导致其单个基金交易账户内剩余的基金份额低于 1 份时，登记机构可对该剩余的基金份额自动进行强制赎回处理。

3、当接受申购申请对存量基金份额持有人利益构成潜在重大不利影响时，基金管理人应当采取设定单一投资者申购金额上限或基金单日净申购比例上限、拒绝大额申购、暂停基金申购等措施，切实保护存量基金份额持有人的合法权益。基金管理人基于投资运作与风险控制的需要，可采取上述措施对基金规模予以控制。具体见基金管理人相关公告。

4、基金管理人可在法律法规允许的情况下，调整上述规定申购金额和赎回份额的数量限制。基金管理人应依照《信息披露办法》的有关规定在指定媒介上公告。

（七）基金的申购费和赎回费

1、申购费率

本基金对通过基金管理人直销中心申购的养老金客户与除此之外的其他投资者实施差别的申购费率。

养老金客户指基本与依法成立的计划筹集资及其投运营收益形成的补充养老基金，包括全国社会保障、可以投资地方营收益形成的补充养老基金，包括全国社会保障、可以投资地方营收益形成的补充养老基金，包括全国社会保障、可以投资地方保障基金、企业年单一计划以及集合理事会委托的特定客户资保障基金、企业年单一计划以及集合理事会委托的特定客户资保障基金、企业年

单一计划以及集合理事会委托的特定客户资产管理计划以及企业年金养老品、个人税收递延型商业养老保险产品、养老目标基金以及职业年金计划等。如将来出现经养老基金监管部门认可的新基金类型，管理人可在招募说明书更新时或发布临公告将其纳入养老客基金类型，管理人可在招募说明书更新时或发布临公告将其纳入养老客户范围。非养老金客户指除养老金客户外的其他投资者。

通过基金管理人直销中心申购的养老金客户的申购费率为每笔100元。

其他投资者申购本基金基金份额的申购费率如下：

| 申购金额 (M) | 费率 |
|---------------------|-----------|
| M < 100 万元 | 0.8% |
| 100 万元 ≤ M < 500 万元 | 0.6% |
| M ≥ 500 万元 | 每笔 1000 元 |

本基金的申购费用由基金投资人承担，不列入基金财产，主要用于本基金的市场推广、销售、登记等各项费用。

投资者在一天之内如果有多笔申购，适用费率按单笔分别计算。

2、赎回费率

本基金对每份基金份额设置三年锁定持有期，所以本基金不收取赎回费。

3、基金管理人可以在基金合同约定的范围内调整费率或收费方式，并最迟应于新的费率或收费方式实施日前依照《信息披露办法》的有关规定在指定媒介上公告。

4、基金管理人可以在不违反法律法规规定及基金合同约定且对基金份额持有人利益无实质性不利影响的情形下根据市场情况制定基金促销计划，定期或不定期地开展基金促销活动。在基金促销活动期间，按相关监管部门要求履行必要手续后，基金管理人可以适当调低基金申购费率和基金赎回费率，并进行公告。

(八) 申购和赎回的数额和价格

1、申购份额的计算及余额的处理方式：

申购的有效份额为净申购金额除以当日的基金份额净值，有效份额单位为份，上述计算结果均按四舍五入方法，保留到小数点后2位，由此产生的收益或损失由基金财产承担。

2、申购份额的计算

基金的申购金额包括申购费用和净申购金额，其中：

申购费用适用比例费率时，申购份额的计算方法如下：

净申购金额=申购金额/（1+申购费率）

申购费用=申购金额-净申购金额

申购份额=净申购金额/申购当日基金份额净值

申购费用为固定金额时，申购份额的计算方法如下：

申购费用=固定金额

净申购金额=申购金额-申购费用

申购份额=净申购金额/申购当日基金份额净值

例一：某投资人（非养老金客户）投资10,000元申购本基金，申购费率为0.8%，假设申购当日基金份额净值为1.0400元，则其可得到的申购份额为：

净申购金额=10,000/（1+0.8%）=9,920.63元

申购费用=10,000-9,920.63=79.37元

申购份额=9,920.63/1.0400=9,539.07份

即该投资人投资10,000元申购本基金，则可得到9,539.07份基金份额。

3、赎回金额的计算

采用“份额赎回”方式，赎回价格以赎回当日的基金份额净值为基准进行计算，计算公式：

赎回金额=赎回份额×赎回当日基金份额净值

例二：某投资人赎回10,000份基金份额，假设赎回当日基金份额净值是1.0160元，则其可得到的赎回金额为：

赎回金额=10,000×1.0160=10,160.00元

即投资人赎回本基金10,000份基金份额，假设赎回当日基金份额净值是1.0160元，则其可得到的赎回金额为10,160.00元。

4、本基金基金份额净值的计算：

本基金份额净值的计算，保留到小数点后4位，小数点后第5位四舍五入，由此产生的收益或损失由基金财产享有或承担。T日的基金份额净值在T+2日内计算，并在T+3日内公告。遇特殊情况，经履行适当程序，可以适当延迟计算或公告。

5、赎回金额的处理方式：

赎回金额为按实际确认的有效赎回份额乘以当日基金份额净值并扣除相应的费用，赎回金额单位为元。上述计算结果均按四舍五入方法，保留到小数点后2位，由此产生的收益或损失由基金财产享有或承担。

6、当本基金发生大额申购或赎回情形时，基金管理人可以采用摆动定价机制，以确保基金估值的公平性。具体处理原则与操作规范遵循相关法律法规以及监管部门、自律规则的规定，具体见基金管理人届时的相关公告。

（九）申购和赎回的登记

投资者T日申购基金成功后，在正常情况下，基金登记机构在T+3日为投资者登记权益并办理登记手续，投资者自T+4日（含该日）后有权赎回该部分基金份额。

投资者T日赎回基金成功后，基金登记机构在T+3日为投资者办理扣除权益的登记手续。

基金管理人可以在法律法规允许的范围内，依法对上述登记办理时间进行调整，但不得实质影响投资者的合法权益，并应在调整实施日前依照《信息披露办法》的有关规定，在指定媒介公告。

（十）拒绝或暂停申购的情形

发生下列情况时，基金管理人可拒绝或暂停接受投资人的申购申请：

- 1、因不可抗力导致基金无法正常运转。
- 2、发生基金合同规定的暂停基金资产估值情况时，基金管理人可暂停或拒绝接受投资人的申购申请。
- 3、证券交易所交易时间非正常停市，导致基金管理人无法计算当日基金资产净值。
- 4、接受某笔或某些申购申请可能会影响或损害现有基金份额持有人利益时。
- 5、基金资产规模过大，使基金管理人无法找到合适的投资品种，或其他可能对基金业绩产生负面影响，或发生其他损害现有基金份额持有人利益的情形。
- 6、当前一估值日基金资产净值50%以上的资产出现无可参考的活跃市场价格且采用估值技术仍导致公允价值存在重大不确定性时，经与基金托管人协商确认后，基金管理人应当暂停接受基金申购申请。

7、基金管理人、基金托管人、基金销售机构或登记机构因技术故障或异常情况导致基金销售系统、基金登记系统或基金会计系统无法正常运行。

8、基金管理人接受某笔或者某些申购申请有可能导致单一投资者持有基金份额的比例达到或者超过50%，或者变相规避50%集中度的情形时，基金管理人有权对该等申购申请进行部分确认或拒绝接受该等申购申请；

9、占本基金相当比例的被投资基金暂停估值，导致基金管理人无法计算当日基金资产净值。

10、申请超过基金管理人设定的基金总规模、单日净申购比例上限、单一投资者单日或单笔申购金额上限的。

11、法律法规规定或中国证监会认定的其他情形。

发生上述第1、2、3、5、6、7、9、11项暂停申购情形之一且基金管理人决定暂停接受投资人申购申请时，基金管理人应当根据有关规定在指定媒介上刊登暂停申购公告。如果投资人的申购申请全部或部分被拒绝的，被拒绝的申购款项将退还给投资人。在暂停申购的情况消除时，基金管理人应及时恢复申购业务的办理。

(十一) 暂停赎回或者延缓支付赎回款项的情形

发生下列情形时，基金管理人可拒绝或暂停接受投资人的赎回申请或延缓支付赎回款项：

1、因不可抗力导致基金管理人不能支付赎回款项。

2、发生基金合同规定的暂停基金资产估值情况时，基金管理人可暂停接受投资人的赎回申请或延缓支付赎回款项。

3、证券交易所交易时间非正常停市，导致基金管理人无法计算当日基金资产净值。

4、连续两个或两个以上开放日发生巨额赎回。

5、发生继续接受赎回申请将损害现有基金份额持有人利益的情形时，基金管理人可暂停接受基金份额持有人的赎回申请。

6、当前一估值日基金资产净值50%以上的资产出现无可参考的活跃市场价格且采用估值技术仍导致公允价值存在重大不确定性时，经与基金托管人协商确认后，基金管理人应当延缓支付赎回款项或暂停接受基金赎回申请。

7、占本基金相当比例的被投资基金暂停估值，导致基金管理人无法计算当日基金资产净值。

8、法律法规规定或中国证监会认定的其他情形。

发生上述情形之一且基金管理人决定暂停赎回或延缓支付赎回款项时，基金管理人应在当日报中国证监会备案，已确认的赎回申请，基金管理人应足额支付；如暂时不能足额支付，应将可支付部分按单个账户申请量占申请总量的比例分配给赎回申请人，未支付部分可延期支付。若出现上述第4项所述情形，按基金合同的相关条款处理。基金份额持有人在申请赎回时可事先选择将当日可能未获受理部分予以撤销。在暂停赎回的情况消除时，基金管理人应及时恢复赎回业务的办理并公告。

（十二）巨额赎回的情形及处理方式

1、巨额赎回的认定

若本基金单个开放日内的基金份额净赎回申请（赎回申请份额总数加上基金转换中转出申请份额总数后扣除申购申请份额总数及基金转换中转入申请份额总数后的余额）超过前一工作日的基金总份额的10%，即认为是发生了巨额赎回。

2、巨额赎回的处理方式

当基金出现巨额赎回时，基金管理人可以根据基金当时的资产组合状况决定全额赎回或部分延期赎回。

（1）全额赎回：当基金管理人认为有能力支付投资人的全部赎回申请时，按正常赎回程序执行。

（2）部分延期赎回：当基金管理人认为支付投资人的赎回申请有困难或认为因支付投资人的赎回申请而进行的财产变现可能会对基金资产净值造成较大波动时，基金管理人在当日接受赎回比例不低于上一工作日基金总份额的10%的前提下，可对其余赎回申请延期办理。对于当日的赎回申请，应当按单个账户赎回申请量占赎回申请总量的比例，确定当日受理的赎回份额；对于未能赎回部分，投资人在提交赎回申请时可以选择延期赎回或取消赎回。选择延期赎回的，将自动转入下一个开放日继续赎回，直到全部赎回为止；选择取消赎回的，当日未获受理的部分赎回申请将被撤销。延期的赎回申请与下一开放日赎回申请一并处理，无优先权并以下一开放日的基金份额净值为基础计算赎回金额，以此类推，直到

全部赎回为止。如投资人在提交赎回申请时未作明确选择，投资人未能赎回部分作自动延期赎回处理。

(3) 暂停赎回：连续2个开放日以上(含本数)发生巨额赎回，如基金管理人认为有必要，可暂停接受基金的赎回申请；已经接受的赎回申请可以延缓支付赎回款项，但不得超过20个工作日，并应当在指定媒介上进行公告。

(4) 基金发生巨额赎回情形时，对单个基金份额持有人超过上一工作日基金总份额30%以上的赎回申请等情形，基金管理人可以采取具体措施对其进行延期办理赎回。对该单个基金份额持有人30%以内(含30%)的赎回申请按普通基金份额持有人(即其他赎回申请未超过上一工作日基金总份额30%以上的基金份额持有人)赎回程序(包括巨额赎回)办理，对该单个基金份额持有人超过30%的赎回申请进行延期办理。对于未能赎回部分，该基金份额持有人在提交赎回申请时可以选择延期赎回或取消赎回，如投资人在提交赎回申请时未作明确选择，投资人未能赎回部分作自动延期赎回处理。选择延期赎回的，将自动转入下一个开放日继续赎回，直到全部赎回为止；选择取消赎回的，当日未获受理的部分赎回申请将被撤销。延期的赎回申请与下一开放日赎回申请一并处理，无优先权并以下一开放日的基金份额净值为基础计算赎回金额，以此类推，直到全部赎回为止。

3、巨额赎回的公告

当发生上述巨额赎回并采取相关措施时，基金管理人应当通过邮寄、传真或者招募说明书规定的其他方式在3个交易日内通知基金份额持有人，说明有关处理方法，并在两日内在指定媒介上刊登公告。

(十三) 暂停申购或赎回的公告和重新开放申购或赎回的公告

1、发生上述暂停申购或赎回情况的，基金管理人应在规定期限内指定媒介上刊登暂停公告。

2、基金管理人应于恢复开放申购或赎回日前，在指定媒介上刊登基金恢复开放申购或赎回公告，并公布最近1个估值日的基金份额净值。

(十四) 基金的转换

基金管理人可以根据相关法律法规以及基金合同的规定决定开办本基金与基金管理人管理的其他基金之间的转换业务，基金转换可以收取一定的转换费，相关规则由基金管理人届时根据相关法律法规及基金合同的规定制定并公告，并

提前告知基金托管人与相关机构。

（十五）基金的非交易过户

基金的非交易过户是指基金登记机构受理继承、捐赠和司法强制执行等情形而产生的非交易过户以及登记机构认可、符合法律法规的其它非交易过户。无论在上述何种情况下，接受划转的主体必须是依法可以持有本基金基金份额的投资人。

继承是指基金份额持有人死亡，其持有的基金份额由其合法的继承人继承；捐赠指基金份额持有人将其合法持有的基金份额捐赠给福利性质的基金会或社会团体；司法强制执行是指司法机构依据生效司法文书将基金份额持有人持有的基金份额强制划转给其他自然人、法人或其他组织。办理非交易过户必须提供基金登记机构要求提供的相关资料，对于符合条件的非交易过户申请按基金登记机构的规定办理，并按基金登记机构规定的标准收费。

（十六）基金的转托管

基金份额持有人可办理已持有基金份额在不同销售机构之间的转托管，基金销售机构可以按照规定的标准收取转托管费。

（十七）定期定额投资计划

基金管理人可以为投资人办理定期定额投资计划，具体规则由基金管理人另行规定。投资人在办理定期定额投资计划时可自行约定每期扣款金额，每期扣款金额必须不低于基金管理人在相关公告或更新的招募说明书中所规定的定期定额投资计划最低申购金额。

（十八）基金份额的冻结与解冻

基金登记机构只受理国家有权机关依法要求的基金份额的冻结与解冻，以及登记机构认可、符合法律法规的其他情况下的冻结与解冻。

基金份额被冻结的，被冻结部分份额仍然参与收益分配，但被冻结部分产生的权益一并冻结。法律法规或监管机构另有规定的除外。

（十九）基金份额的转让

在法律法规允许且条件具备的情况下，基金管理人可受理基金份额持有人通过中国证监会认可的交易场所或者交易方式进行份额转让的申请并由登记机构办理基金份额的过户登记。基金管理人拟受理基金份额转让业务的，将与基金托

管人协商一致并提前公告,基金份额持有人应根据基金管理人公告的业务规则办理基金份额转让业务。

九、基金的投资

(一) 投资目标

本基金是平衡型养老目标风险基金中基金，依照目标风险进行平衡的大类资产配置，在严格控制投资组合风险的前提下，追求资产净值的长期稳健增值。

(二) 投资范围

本基金投资于依法发行或上市的公开募集证券投资基金、股票及存托凭证、债券等金融工具及法律法规或中国证监会允许基金投资的其他金融工具。具体包括：经中国证监会依法核准或注册的公开募集的基金（含QDII基金、商品基金（含商品期货基金和黄金ETF）、香港互认基金，下同）、股票及存托凭证（包含主板、中小板、创业板及其他经中国证监会核准或注册上市的股票及存托凭证）、港股通标的股票、债券（包括国债、央行票据、金融债券、企业债券、公司债券、永续债券、中期票据、短期融资券、超短期融资券、公开发行的次级债券、政府支持机构债、政府支持债券、地方政府债、可转换债券、可交换债券、证券公司发行的短期公司债券）、资产支持证券、债券回购、银行存款（包括协议存款、定期存款以及其他银行存款）、同业存单、现金，以及法律法规或中国证监会允许基金投资的其他金融工具（但须符合中国证监会的相关规定）。

如法律法规或监管机构以后允许基金投资其他品种，基金管理人在履行适当程序后，可以将其纳入投资范围。

本基金的投资组合比例为：80%以上基金资产投资于经中国证监会依法核准或注册的公开募集的基金；投资于权益类资产的战略配置比例为55%，其中权益类资产为股票、存托凭证、股票型基金以及混合型基金。基金经理可以在符合本基金投资目标和投资策略的前提下，根据市场情况，对权益类资产的配置比例进行战术调整，但权益资产的向上、向下的战术调整幅度分别不得超过战略配置比例的5%、10%，即权益类资产占基金资产的比例在45%-60%之间。其中，计入上述权益类资产的混合型基金需符合下列两个条件之一：

1、基金合同约定股票资产（含存托凭证）投资比例不低于基金资产 50%的混合型基金；

2、根据基金披露的定期报告，最近四个季度中任一季度股票资产（含存托

凭证)占基金资产比例均不低于50%的混合型基金。

同时,本基金投资于股票、存托凭证、股票型基金、混合型基金和商品基金(含商品期货基金和黄金ETF)等品种的比例合计不超过基金资产的60%。本基金投资于港股通标的股票不超过股票资产的50%。

本基金保留的现金或到期日在一年以内的政府债券的比例合计不低于基金资产净值的5%,其中现金不包括结算备付金、存出保证金和应收申购款等,但在本基金认购份额的锁定持有期内,本基金不受前述5%的限制。

如法律法规或监管机构变更投资品种的投资比例限制,基金管理人在履行适当程序后,可以调整上述投资品种的投资比例。

(三) 投资策略

1、资产配置策略

本基金是一只平衡的养老目标风险策略基金。在设定的投资范围及风险目标下,通过定量和定性的结合分析实现基金的资产配置。同时,根据宏观经济、资本市场的动量因素和事件驱动做出资产动态调整决策。

(1) 定性和定量分析

本基金配置的核心资产,包括股票、债券、商品等,根据宏观基本面定性分析和风险收益测算模型可分析各类资产的预期收益和风险,动态分配各类资产的权重。定性分析方面,主要分析经济增长、通胀、流动性环境、货币政策、财政政策等宏观基本面因子,判定核心资产的长期趋势。定量分析方面,通过风险收益测算模型估算核心资产的预期收益和预期波动,判定核心资产的风险收益比。

(2) 资产配置

在定性分析的宏观情景假设下,根据核心资产的风险收益特征,分配大类资产的风险预算。根据产品的风险偏好,选择风险收益比最高的核心资产以合适的比例构成组合。

(3) 跟踪调整

随着宏观基本面和资产价格的变化,核心资产的相关性、风险收益比、长期趋势会发生变化,为了满足组合的风险收益目标,需要不断调整不同核心资产的风险预算和资产比例。

2、基金投资策略

本基金将根据基金产品特征,综合定量和定性两个维度优选拟投资基金标的。首先,对全市场基金进行筛选,构建基础基金池,再通过对基础基金池中基金管理人和基金经理的调研情况进一步筛选,构建精选基金池,最后结合市场情况和基金风格构建投资组合,通过分散投资风险为投资者谋求较稳定的投资回报。

(1) 定量分析

本基金的定量分析分为风险收益和投资风格两个维度。

1) 风险收益评价

风险收益评价体系对可投资基金的业绩、风险、业绩稳定性等方面进行综合评估。风险收益评价体系包括风险收益统计和基金运作管理两个方面,主要指标包括但不限于收益能力、风险控制、风险调整收益、选股能力、择时能力和合规性、产品信息等。

风险收益统计是从产品及其基准的业绩表现数据出发,考察基金的收益能力、风险控制能力以及选股择时能力等方面。

基金运作管理主要从运作合规性、产品流动性、总费率等方面进行评价。

2) 投资风格评价

对于主要投资于股票的基金,投资风格评价通过回归方法分析基金收益率序列相对于股票风格因子收益率的表现,因子的选择与基金收益来源相匹配。包括但不限于规模因子、风格因子、波动因子等。

对于主要投资于债券的基金,投资风格评价通过回归方法分析基金收益率序列相对于一系列债券风格因子收益率的表现,因子的选择与基金收益来源相匹配。包括但不限于信用风险因子、水平因子、斜率因子等。

(2) 定性分析

本基金的定性分析主要包括以下几个方面:

1) 基金管理人

主要考察基金管理人的股东结构,管理层是否稳定,风险管理体系是否完善,日常运作是否合规,经营理念是否着眼于长远,是否将客户利益放在首位,以及是否有合理的绩效考核机制,为员工提供合理的激励机制。

2) 基金经理

主要考察基金经理的情况,包括基金经理的从业年限,分析其投资理念和投

资行为的一致性，超额收益的来源及其稳定性，另外也会关注基金经理历史从业合规情况、管理规模，并与基金经理保持日常沟通，跟踪其投资思路有无变化。

3) 基金产品

主要考察基金产品条款设计是否合理，是否存在风险隐患，基金的规模，参与的客户结构是否有流动性管理压力，是否有管理人自有资金、高管、基金经理、内部员工参与基金。

(3) 主动管理型基金

主动管理型基金的定量分析侧重风险收益统计，体现基金管理人主动管理能力。同时，进一步结合投资风格评价和定性分析归纳基金管理人的投资能力，明确其投资优势和适用的市场情况。

本基金将基于基金的长期投资目标选择能创造超额收益、特征鲜明、投资逻辑与行为一致的基金作为投资标的。

(4) 被动管理型基金

被动管理型基金的定量分析侧重基金运作管理方面，体现被动管理型基金作为投资工具的特征。总体上倾向选择投资成本低、跟踪标的能力强、流动性良好的标的。本基金将基于自上而下的宏观分析和对市场未来风格的预判，积极参与被动管理型基金的投资，资产类别上包括但不限于境内外股票、境内外债券、商品等标准资产和另类资产等类型。产品风格上包括但不限于宽基指数、行业主题指数、风格指数等类型。

3、股票投资策略

本基金对国内股票及港股通标的股票主要遵循“自下而上”的个股投资策略，利用基金管理人投研团队的资源，对企业内在价值进行深入细致的分析，并进一步挖掘出价格低估、质地优秀、未来预期成长性良好，符合转型期中国经济发展趋势的上市公司股票进行投资。

本基金将通过内地与香港股票市场交易互联互通机制投资于香港股票市场，将重点关注：A股稀缺性行业和个股，包括优质中资公司、A股缺乏投资标的行业；具有持续领先优势或核心竞争力的企业，这类企业应具有良好成长性或为市场龙头；符合内地政策和投资逻辑的主题性行业个股；与A股同类公司相比具有估值优势的公司。

4、存托凭证的投资策略

本基金投资存托凭证的策略依照上述内地上市交易的股票投资策略执行。

5、债券投资策略

本基金根据国内经济周期和金融周期的变化,判断利率市场和信用市场的变化趋势,采取久期管理、收益率曲线策略、自下而上精选个券等积极投资策略,力求获取高于业绩比较基准的回报。

6、可转换公司债券、可分离交易可转换债券和可交换债的投资策略

本基金参与可转换公司债券、可分离交易可转换债券和可交换债有两种途径,一种是一级市场申购,另一种是二级市场参与。一级市场申购,主要考虑发行条款较好、申购收益较高、公司基本面优秀的个券;二级市场参与可运用多种投资策略,本基金将运用企业基本面分析和理论价值分析策略,精选个券,力争实现较高的投资收益。同时,本基金也可以采用相对价值分析策略,即通过分析不同市场环境下可转换公司债券、可分离交易可转换债券和可交换债股性和债性的相对价值,把握可转换公司债券、可分离交易可转换债券和可交换债的价值走向,选择相应券种,从而获取较高投资收益。另外,本基金将密切关注可转换公司债券、可分离交易可转换债券和可交换债的套利机会和条款博弈机会。

7、资产支持证券投资策略

随着备案制的推出,资产支持证券市场的供给会越来越丰富,但当前国内资产支持证券市场仍以信贷资产证券化产品为主,仍处于初级阶段。因而对于资产支持证券的投资关键在于对基础资产质量及未来现金流的分析,评估个券价值和投资风险,把握市场交易机会,选择相对价值较高的资产支持证券进行选择并分散投资,以降低流动性风险,获得稳定收益。

8、债券回购杠杆策略

本基金将在市场资金面和债券市场基本面分析的基础上结合个券分析和组合风险管理结果,积极参与债券回购交易,放大固定收益类资产投资比例,追求固定收益类资产的超额收益。

9、证券公司短期公司债券投资策略

本基金证券公司短期公司债券的投资策略主要从分析证券行业整体情况、证券公司基本面情况入手,包括整个证券行业的发展现状,发展趋势,具体证券公

司的经营情况、资产负债情况、现金流情况，从而分析证券公司短期公司债券的违约风险及合理的利差水平，对证券公司短期公司债券进行独立、客观的价值评估。

（四）投资限制

1、组合限制

基金的投资组合应遵循以下限制：

（1）本基金80%以上基金资产投资于经中国证监会依法核准或注册的公开募集的基金；

（2）本基金投资于权益类资产的战略配置比例为55%，其中权益类资产为股票、存托凭证、股票型基金以及混合型基金。基金经理可以在符合本基金投资目标和投资策略的前提下，根据市场情况，对权益类资产的配置比例进行战术调整，但权益资产的向上、向下的战术调整幅度分别不得超过战略配置比例的5%、10%，即权益类资产占基金资产的比例在45%-60%之间；

（3）本基金投资于股票、存托凭证、股票型基金、混合型基金和商品基金（含商品期货基金和黄金ETF）等品种的比例合计不超过基金资产的60%，且投资于港股通标的股票不超过股票资产的50%；投资于商品基金（含商品期货基金和黄金ETF）的比例不超过基金资产的10%；

（4）本基金保留的现金或者到期日在一年以内的政府债券的比例合计不低于基金资产净值的5%，其中现金不包括结算备付金、存出保证金和应收申购款等，但在本基金认购份额的锁定持有期内，本基金不受前述5%的限制；

（5）本基金持有单只基金的市值，不高于本基金资产净值的20%，且不得持有其他基金中基金；

（6）本基金管理人管理的全部基金中基金（ETF联接基金除外）持有单只基金不超过被投资基金净资产的20%，被投资基金净资产规模以最近定期报告披露的规模为准；

（7）本基金投资其他基金时，子基金的运作期限应当不少于2年，最近2年平均季末基金净资产不低于2亿元；子基金为指数基金、ETF和商品基金等品种的，运作期限应当不少于1年，最近定期报告披露的季末基金净资产应当不低于1亿元；子基金运作合规，风格清晰，中长期收益良好，业绩波动性较低；子基金的管理

人及子基金基金经理最近2年没有重大违法违规行为；

(8) 本基金不得持有具有复杂、衍生品性质的基金份额，包括分级基金和中国证监会认定的其他基金份额，中国证监会认可或批准的特殊基金中基金除外；

(9) 本基金主动投资于封闭运作基金、定期开放基金等流动性受限基金，不得超过基金资产净值的10%；

(10) 本基金持有一家公司发行的证券（不含本基金所投资的基金份额），其市值（同一家公司在内地和香港同时上市的A+H股合计计算）不超过基金资产净值的10%；

(11) 本基金管理人管理的全部基金持有一家公司发行的证券（不含本基金所投资的基金份额且同一家公司在内地和香港同时上市的A+H股合计计算），不超过该证券的10%，完全按照有关指数的构成比例进行证券投资的基金品种可以不受此条款规定的比例限制；

(12) 本基金管理人管理的全部开放式基金（包括开放式基金以及处于开放期的定期开放基金）持有一家上市公司发行的可流通股票，不得超过该上市公司可流通股票的15%；本基金管理人管理的全部投资组合持有一家上市公司发行的可流通股票，不得超过该上市公司可流通股票的30%，完全按照有关指数的构成比例进行证券投资的开放式基金以及中国证监会认定的特殊投资组合可不受前述比例限制；

(13) 本基金投资于同一原始权益人的各类资产支持证券的比例，不得超过基金资产净值的10%；

(14) 本基金持有的全部资产支持证券，其市值不得超过基金资产净值的20%；

(15) 本基金持有的同一（指同一信用级别）资产支持证券的比例，不得超过该资产支持证券规模的10%；

(16) 本基金管理人管理的全部基金投资于同一原始权益人的各类资产支持证券，不得超过其各类资产支持证券合计规模的10%；

(17) 本基金应投资于信用级别评级为BBB以上（含BBB）的资产支持证券。基金持有资产支持证券期间，如果其信用等级下降、不再符合投资标准，应在评级报告发布之日起3个月内予以全部卖出；

(18) 基金财产参与股票发行申购，本基金所申报的金额不超过本基金的总资产，本基金所申报的股票数量不超过拟发行股票公司本次发行股票的总量；

(19) 在本基金认购份额的锁定持有期内，本基金总资产不得超过基金净资产的200%；在本基金认购份额锁定持有期到期后，本基金总资产不得超过基金净资产的140%；

(20) 本基金主动投资于流动性受限资产的市值合计不得超过本基金资产净值的 15%；因证券市场波动、上市公司股票停牌、基金规模变动等基金管理人之外的因素致使基金不符合该比例限制的，基金管理人不得主动新增流动性受限资产的投资；

(21) 本基金与私募类证券资管产品及中国证监会认定的其他主体为交易对手开展逆回购交易的，可接受质押品的资质要求应当与基金合同约定的投资范围保持一致；

(22) 本基金持有的货币市场基金占本基金资产的比例不得高于15%；

(23) 本基金投资存托凭证的比例限制依照内地上市交易的股票执行；

(24) 法律法规及中国证监会规定的和基金合同约定的其他投资限制。

因证券市场波动、基金规模变动等基金管理人之外的因素致使基金投资不符合前款第(5)项、第(6)项规定的投资比例的，基金管理人应当在 20 个交易日内进行调整，但中国证监会规定的特殊情形除外。除上述第(4)项、第(5)项、第(6)项、第(17)项、第(20)项、第(21)项外，因证券市场波动、证券发行人合并或基金规模变动等基金管理人之外的因素致使基金投资比例不符合上述规定投资比例的，基金管理人应当在10个交易日内进行调整，但中国证监会规定的特殊情形除外。

基金管理人应当自基金合同生效之日起6个月内使基金的投资组合比例符合基金合同的有关约定。在上述期间内，本基金的投资范围、投资策略应当符合基金合同的约定。

基金托管人对基金的投资的监督与检查自基金合同生效之日起开始。

如果法律法规或监管部门对上述投资组合比例限制进行变更的，基金管理人在履行适当程序后，以变更后的规定为准。法律法规或监管部门取消上述限制，如适用于本基金，基金管理人在履行适当程序后，则本基金投资不再受相关限制。

2、禁止行为

为维护基金份额持有人的合法权益，基金财产不得用于下列投资或者活动：

- (1) 承销证券；
- (2) 违反规定向他人贷款或者提供担保；
- (3) 从事承担无限责任的投资；
- (4) 向其基金管理人、基金托管人出资；
- (5) 从事内幕交易、操纵证券交易价格及其他不正当的证券交易活动；
- (6) 持有具有复杂、衍生品性质的基金份额，包括分级基金和中国证监会认定的其他基金份额；
- (7) 法律、行政法规和中国证监会规定禁止的其他活动。

基金管理人运用基金财产买卖基金管理人、基金托管人及其控股股东、实际控制人或者与其有重大利害关系的公司发行的证券或者承销期内承销的证券，或者从事其他重大关联交易的，应当符合基金的投资目标和投资策略，遵循基金份额持有人利益优先原则，防范利益冲突，建立健全内部审批机制和评估机制，按照市场公平合理价格执行。相关交易必须事先得到基金托管人的同意，并按法律法规予以披露。重大关联交易应提交基金管理人董事会审议。基金管理人董事会应至少每半年对关联交易事项进行审查。

如法律、行政法规或监管部门取消上述限制，如适用于本基金，则本基金投资不再受相关限制。

(五) 业绩比较基准

本基金业绩比较基准： $\text{沪深300指数收益率} \times 50\% + \text{恒生指数收益率} \times 5\% + \text{中国债券总指数收益率} \times 40\% + \text{银行活期存款利率（税后）} \times 5\%$ 。

其中，沪深300指数是由上海证券交易所和深圳证券交易所授权，由中证指数有限公司开发的中国A股市场指数，它的样本选自沪深两个证券市场，覆盖了大部分流通市值，其成份股票为中国A股市场中代表性强、流动性高的股票，能够反映A股市场总体发展趋势。

恒生指数是由恒生指数服务有限公司编制，以香港股票市场中的50家上市股票为成份股样本，以其发行量为权数的加权平均股价指数，是反映香港股市价格趋势最有影响的一种股价指数。

中国债券总指数是由中央国债登记结算有限责任公司于2001年12月31日推出的债券指数。它是中国债券市场趋势的表征，也是债券组合投资管理业绩评估的有效工具。中国债券总指数为掌握我国债券市场价格总水平、波动幅度和变动趋势，测算债券投资回报率水平，判断债券供求动向提供了很好的依据。

本基金业绩比较基准沪深300指数收益率*50%+恒生指数收益率*5%+中国债券总指数收益率*40%+银行活期存款利率（税后）*5%目前能够忠实地反映本基金的风险收益特征。如果今后法律法规发生变化，或者有更权威的、更能为市场普遍接受的业绩比较基准推出，或者是市场上出现更加适合用于本基金的业绩基准时，本基金可以变更业绩比较基准，但应与基金托管人协商一致，在履行适当程序后报中国证监会备案，并在中国证监会指定的媒介上及时公告，无需召开基金份额持有人大会。

（六）风险收益特征

本基金为混合型基金中基金，是目标风险型基金，且投资风格为平衡型，其预期收益及风险水平高于货币市场基金、货币市场基金中基金、债券型基金及债券型基金中基金，低于股票型基金和股票型基金中基金。

本基金将投资港股通标的股票，需承担港股通机制下因投资环境、投资标的、市场制度以及交易规则等差异带来的特有风险。

（七）基金管理人代表基金行使股东或债权人权利的处理原则及方法

- 1、基金管理人按照国家有关规定代表基金独立行使股东或债权人权利，保护基金份额持有人的利益；
- 2、不谋求对上市公司的控股；
- 3、有利于基金财产的安全与增值；
- 4、不通过关联交易为自身、雇员、授权代理人或任何存在利害关系的第三人牟取任何不当利益。

（八）基金投资组合报告

以下投资组合报告数据截至2021年3月31日。

1、报告期末基金资产组合情况

| 序号 | 项目 | 金额（元） | 占基金总资产的比例（%） |
|----|-------|---------------|--------------|
| 1 | 权益投资 | 19,855,302.32 | 6.69 |
| | 其中：股票 | 19,855,302.32 | 6.69 |

| | | | |
|---|-------------------|----------------|--------|
| 2 | 基金投资 | 267,657,358.58 | 90.25 |
| 3 | 固定收益投资 | 218,000.00 | 0.07 |
| | 其中：债券 | 218,000.00 | 0.07 |
| | 资产支持证券 | - | - |
| 4 | 贵金属投资 | - | - |
| 5 | 金融衍生品投资 | - | - |
| 6 | 买入返售金融资产 | - | - |
| | 其中：买断式回购的买入返售金融资产 | - | - |
| 7 | 银行存款和结算备付金合计 | 7,902,015.88 | 2.66 |
| 8 | 其他资产 | 940,073.52 | 0.32 |
| 9 | 合计 | 296,572,750.30 | 100.00 |

注：（1）本基金本报告期末未持有通过港股通交易机制投资的港股。

（2）本基金本报告期末无参与转融通证券出借业务的证券。

2、报告期末按行业分类的股票投资组合

（1）报告期末按行业分类的境内股票投资组合

| 代码 | 行业类别 | 公允价值（元） | 占基金资产净值比例（%） |
|----|------------------|---------------|--------------|
| A | 农、林、牧、渔业 | - | - |
| B | 采矿业 | - | - |
| C | 制造业 | 8,599,586.00 | 2.90 |
| D | 电力、热力、燃气及水生产和供应业 | 24,036.12 | 0.01 |
| E | 建筑业 | - | - |
| F | 批发和零售业 | - | - |
| G | 交通运输、仓储和邮政业 | - | - |
| H | 住宿和餐饮业 | - | - |
| I | 信息传输、软件和信息技术服务业 | - | - |
| J | 金融业 | 8,372,893.00 | 2.83 |
| K | 房地产业 | - | - |
| L | 租赁和商务服务业 | 2,858,787.20 | 0.96 |
| M | 科学研究和技术服务业 | - | - |
| N | 水利、环境和公共设施管理业 | - | - |
| O | 居民服务、修理和其他服务业 | - | - |
| P | 教育 | - | - |
| Q | 卫生和社会工作 | - | - |
| R | 文化、体育和娱乐业 | - | - |
| S | 综合 | - | - |
| | 合计 | 19,855,302.32 | 6.70 |

（2）报告期末按行业分类的港股通投资股票投资组合

本基金本报告期末未持有通过港股通交易机制投资的港股。

3、报告期末按公允价值占基金资产净值比例大小排序的前十名股票投资明细

| 序号 | 股票代码 | 股票名称 | 数量（股） | 公允价值（元） | 占基金资产净值比例（%） |
|----|--------|------|---------|--------------|--------------|
| 1 | 002475 | 立讯精密 | 254,200 | 8,599,586.00 | 2.90 |
| 2 | 601318 | 中国平安 | 106,390 | 8,372,893.00 | 2.83 |
| 3 | 601888 | 中国中免 | 9,340 | 2,858,787.20 | 0.96 |
| 4 | 603759 | 海天股份 | 1,119 | 24,036.12 | 0.01 |

4、报告期末按债券品种分类的债券投资组合

| 序号 | 债券品种 | 公允价值（元） | 占基金资产净值比例（%） |
|----|-----------|------------|--------------|
| 1 | 国家债券 | - | - |
| 2 | 央行票据 | - | - |
| 3 | 金融债券 | - | - |
| | 其中：政策性金融债 | - | - |
| 4 | 企业债券 | - | - |
| 5 | 企业短期融资券 | - | - |
| 6 | 中期票据 | - | - |
| 7 | 可转债（可交换债） | 218,000.00 | 0.07 |
| 8 | 同业存单 | - | - |
| 9 | 其他 | - | - |
| 10 | 合计 | 218,000.00 | 0.07 |

5、报告期末按公允价值占基金资产净值比例大小排序的前五名债券投资明细

| 序号 | 债券代码 | 债券名称 | 数量（张） | 公允价值（元） | 占基金资产净值比例（%） |
|----|--------|------|-------|------------|--------------|
| 1 | 110079 | 杭银转债 | 1,720 | 172,000.00 | 0.06 |
| 2 | 123107 | 温氏转债 | 460 | 46,000.00 | 0.02 |

6、报告期末按公允价值占基金资产净值比例大小排序的前十名资产支持证券投资明细

本基金本报告期末未持有资产支持证券。

7、报告期末按公允价值占基金资产净值比例大小排序的前五名贵金属投资明细

本基金本报告期末未持有贵金属。

8、报告期末按公允价值占基金资产净值比例大小排序的前五名权证投资明细

本基金本报告期末未持有权证。

9、报告期末本基金投资的股指期货交易情况说明

(1) 报告期末本基金投资的股指期货持仓和损益明细

根据基金合同，本基金不参与股指期货投资。

(2) 本基金投资股指期货的投资政策

根据基金合同，本基金不参与股指期货投资。

10、报告期末本基金投资的国债期货交易情况说明

(1) 本期国债期货投资政策

根据基金合同，本基金不参与国债期货投资。

(2) 报告期末本基金投资的国债期货持仓和损益明细

根据基金合同，本基金不参与国债期货投资。

(3) 本期国债期货投资评价

根据基金合同，本基金不参与国债期货投资。

11、投资组合报告附注

(1) 本基金投资的前十名证券的发行主体本期是否出现被监管部门立案调查，或在报告编制日前一年内受到公开谴责、处罚的情形

本基金投资的前十名证券的发行主体本期未出现被监管部门立案调查，或在报告编制日前一年内受到公开谴责、处罚的情形。

(2) 基金投资的前十名股票是否超出基金合同规定的备选股票库

基金投资的前十名股票未超出基金合同规定的备选股票库。

(3) 其他资产构成

| 序号 | 名称 | 金额（元） |
|----|---------|------------|
| 1 | 存出保证金 | 35,813.13 |
| 2 | 应收证券清算款 | 782,000.00 |
| 3 | 应收股利 | 66,302.96 |
| 4 | 应收利息 | 1,855.01 |
| 5 | 应收申购款 | 19,028.32 |
| 6 | 其他应收款 | 35,074.10 |
| 7 | 待摊费用 | - |
| 8 | 其他 | - |

| | | |
|---|----|------------|
| 9 | 合计 | 940,073.52 |
|---|----|------------|

(4) 报告期末持有的处于转股期的可转换债券明细

本基金本报告期末未持有处于转股期的可转换债券。

(5) 报告期末前十名股票中存在流通受限情况的说明

本基金本报告期末前十名股票中未存在流通受限情况。

(6) 投资组合报告附注的其他文字描述部分

由于四舍五入的原因，投资组合报告中市值占净值比例的分项之和与合计项之间可能存在尾差。

十、基金的业绩

基金管理人依照恪尽职守、诚实信用、谨慎勤勉的原则管理和运用基金财产，但不保证基金一定盈利，也不保证最低收益。基金的过往业绩并不代表其未来表现。投资有风险，投资人在做出投资决策前应仔细阅读本基金的招募说明书。

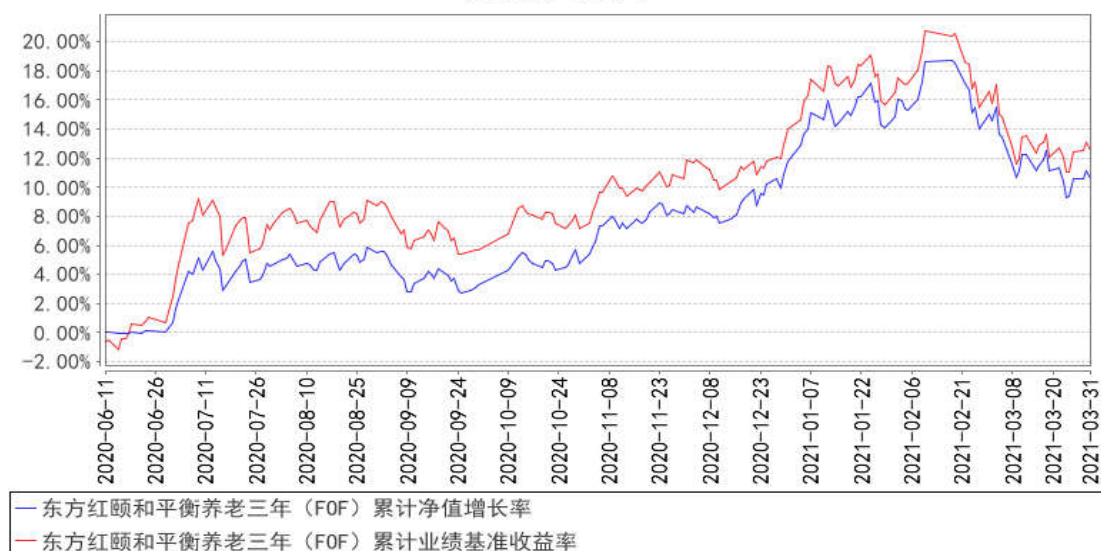
以下基金业绩数据截至2021年3月31日。

1、东方红颐和平衡养老目标三年持有期混合型基金中基金（FOF）基金份额净值增长率及其与同期业绩比较基准收益率的比较

| 阶段 | 净值增长率① | 净值增长率标准差② | 业绩比较基准收益率③ | 业绩比较基准收益率标准差④ | ①—③ | ②—④ |
|----------------------------|--------|-----------|------------|---------------|--------|--------|
| 2020年6月11日至 2020年12月31日 | 11.75% | 0.51% | 14.00% | 0.68% | -2.25% | -0.17% |
| 2020年6月11日至 2021年3月31日 | 10.61% | 0.60% | 12.56% | 0.73% | -1.95% | -0.13% |

2、自基金合同生效以来基金累计净值增长率变动及其与同期业绩比较基准收益率变动的比较

东方红颐和平衡养老三年（FOF）累计净值增长率与同期业绩比较基准收益率的历史走势对比图



注：（1）基金合同于2020年6月11日生效，自合同生效日起至本报告期末不满一年。

（2）本基金建仓期6个月，即从2020年6月11日起至2020年12月10日，建仓

期结束时各项资产配置比例均符合基金合同约定。

十一、基金的财产

（一）基金资产总值

基金资产总值是指购买的各类证券投资基金、证券及票据价值、银行存款本息和基金应收的申购基金款以及其他投资所形成的价值总和。

（二）基金资产净值

基金资产净值是指基金资产总值减去基金负债后的价值。

（三）基金财产的账户

基金托管人根据相关法律法规、规范性文件为本基金开立资金账户、证券账户以及投资所需的其他专用账户。开立的基金专用账户与基金管理人、基金托管人、基金销售机构和基金登记机构自有的财产账户以及其他基金财产账户相独立。

（四）基金财产的保管和处分

本基金财产独立于基金管理人、基金托管人和基金销售机构的财产，并由基金托管人保管。基金管理人、基金托管人不得将基金财产归入其固有财产；基金管理人、基金托管人因基金财产的管理、运用或其他情形而取得的财产和收益，归入基金财产。基金管理人、基金托管人、基金登记机构和基金销售机构以其自有的财产承担其自身的法律责任，其债权人不得对本基金财产行使请求冻结、扣押或其他权利。除依法律法规和基金合同的规定处分外，基金财产不得被处分。

基金管理人、基金托管人因依法解散、被依法撤销或者被依法宣告破产等原因进行清算的，基金财产不属于其清算财产。基金管理人管理运作基金财产所产生的债权，不得与其固有资产产生的债务相互抵销；基金管理人管理运作不同基金的基金财产所产生的债权债务不得相互抵销。非因基金财产本身承担的债务，不得对基金财产强制执行。

十二、基金资产的估值

（一）估值日

本基金的估值日为本基金相关的证券交易场所的交易日以及国家法律法规规定需要对外披露基金净值的非交易日，即本基金的基金份额净值和基金份额累计净值的归属日。

（二）估值对象

基金所拥有的股票、债券、基金和银行存款本息、应收款项、其它投资等资产及负债。

（三）估值原则

基金管理人在确定相关金融资产和金融负债的公允价值时，应符合《企业会计准则》、监管部门有关规定。

1、对存在活跃市场且能够获取相同资产或负债报价的投资品种，在估值日有报价的，除会计准则规定的例外情况外，应将该报价不加调整地应用于该资产或负债的公允价值计量。估值日无报价且最近交易日后未发生影响公允价值计量的重大事件的，应采用最近交易日的报价确定公允价值。有充足证据表明估值日或最近交易日的报价不能真实反映公允价值的，应对报价进行调整，确定公允价值。

与上述投资品种相同，但具有不同特征的，应以相同资产或负债的公允价值为基础，并在估值技术中考虑不同特征因素的影响。特征是指对资产出售或使用的限制等，如果该限制是针对资产持有者的，那么在估值技术中不应将该限制作为特征考虑。此外，基金管理人不应考虑因其大量持有相关资产或负债所产生的溢价或折价。

2、对不存在活跃市场的投资品种，应采用在当前情况下适用并且有足够可利用数据和其他信息支持的估值技术确定公允价值。采用估值技术确定公允价值时，应优先使用可观察输入值，只有在无法取得相关资产或负债可观察输入值或取得不切实可行的情况下，才可以使用不可观察输入值。

3、如经济环境发生重大变化或证券发行人发生影响证券价格的重大事件，使潜在估值调整对前一估值日的基金资产净值的影响在0.25%以上的，应对估值

进行调整并确定公允价值。

（四）估值方法

1、基金估值方法

（1）本基金投资于非上市基金的估值

1) 本基金投资的境内非货币市场基金，按所投资基金估值日的份额净值估值。

2) 本基金投资的境内货币市场基金，按所投资基金前一估值日后至估值日期间（含节假日）的万份收益计提估值日基金收益。

（2）本基金投资于交易所上市基金的估值

1) 本基金投资的ETF基金，按所投资ETF估值日的收盘价估值。

2) 本基金投资的境内上市开放式基金（LOF），按所投资基金估值日的份额净值估值。

3) 本基金投资的境内上市定期开放式基金、封闭式基金，按所投资基金估值日的收盘价估值。

4) 本基金投资的境内上市交易型货币市场基金，如所投资基金披露份额净值，则按所投资基金估值日的份额净值估值；如所投资基金披露万份（百份）收益，则按所投资基金前一估值日后至估值日期间（含节假日）的万份（百份）收益计提估值日基金收益。

（3）如遇所投资基金不公布基金份额净值、进行折算或拆分、估值日无交易等特殊情况下，本基金根据以下原则进行估值：

1) 以所投资基金的基金份额净值估值的，若所投资基金与本基金估值频率一致但未公布估值日基金份额净值，按其最新公布的基金份额净值为基础估值；

2) 以所投资基金的收盘价估值的，若估值日无交易，且最近交易日后市场环境未发生重大变化，按最近交易日的收盘价估值；如最近交易日后市场环境发生了重大变化的，可使用最新的基金份额净值为基础或参考类似投资品种的现行市价及重大变化因素调整最近交易市价，确定公允价值；

3) 如果所投资基金前一估值日至估值日期间发生分红除权、折算或拆分，本基金根据基金份额净值或收盘价、单位基金份额分红金额、折算拆分比例、持仓份额等因素合理确定公允价值；

4) 当基金管理人认为所投资基金按上述第1) 至第3) 条进行估值存在不公允时, 应与基金托管人协商一致采用合理的估值技术或估值标准确定其公允价值。

2、证券交易所上市的有价证券的估值

(1) 在交易所市场上市交易或挂牌转让的固定收益品种(另有规定的除外), 选取第三方估值机构提供的相应品种当日的估值净价估值。

(2) 对在交易所市场上市交易的可转换债券, 按照每日收盘价作为估值全价。

(3) 对在交易所市场挂牌转让的资产支持证券和私募证券, 估值日不存在活跃市场时采用估值技术确定其公允价值进行估值。如成本能够近似体现公允价值, 应持续评估上述做法的适当性, 并在情况发生改变时做出适当调整。

(4) 对在交易所市场发行未上市或未挂牌转让的债券, 对存在活跃市场的情况下, 应以活跃市场上未经调整的报价作为计量日的公允价值进行估值; 对于活跃市场报价未能代表计量日公允价值的情况下, 按成本应对市场报价进行调整, 确认计量日的公允价值; 对于不存在市场活动或市场活动很少的情况下, 则采用估值技术确定公允价值。

(5) 交易所上市的股票, 以其估值日在证券交易所挂牌的市价(收盘价)估值; 估值日无交易的, 且最近交易日后经济环境未发生重大变化或股票发行机构未发生影响股票价格的重大事件的, 以最近交易日的市价(收盘价)估值; 如最近交易日后经济环境发生了重大变化或股票发行机构发生影响股票价格的重大事件的, 可参考类似投资品种的现行市价及重大变化因素, 调整最近交易市价, 确定公允价格;

3、处于未上市期间的有价证券应区分如下情况处理:

(1) 送股、转增股、配股和公开增发的新股, 按估值日在证券交易所挂牌的同一股票的估值方法估值; 该日无交易的, 以最近一日的市价(收盘价)估值;

(2) 首次公开发行未上市的股票和债券, 采用估值技术确定公允价值, 在估值技术难以可靠计量公允价值的情况下, 按成本估值;

(3) 在发行时明确一定期限限售期的股票, 包括但不限于非公开发行股票、首次公开发行股票时公司股东公开发售股份、通过大宗交易取得的带限售期的股票等, 不包括停牌、新发行未上市、回购交易中的质押券等流通受限股票, 按监

管机构或行业协会有关规定确定公允价值。

4、对全国银行间市场上不含权的固定收益品种，按照第三方估值机构提供的相应品种当日的估值净价估值。对银行间市场上含权的固定收益品种，按照第三方估值机构提供的相应品种当日的唯一估值净价或推荐估值净价估值。对于含投资人回售权的固定收益品种，回售登记期截止日（含当日）后未行使回售权的按照长待偿期所对应的价格进行估值。对银行间市场未上市，且第三方估值机构未提供估值价格的债券，在发行利率与二级市场利率不存在明显差异，未上市期间市场利率没有发生大的变动的情况下，按成本估值。

5、证券公司短期公司债券，采用第三方估值机构提供的相应品种当日的估值净价或估值技术确定公允价值，在第三方估值机构提供的相应品种当日的估值净价或估值技术难以可靠计量公允价值的情况下，按成本估值。监管机构或行业协会最新规定的，按其规定确定公允价值。

6、同一股票或债券同时在两个或两个以上市场交易的，按股票或债券所处的市场分别估值。

7、当发生大额申购或赎回情形时，基金管理人可以采用摆动定价机制，以确保基金估值的公平性。

8、汇率：本基金外币资产价值计算中，涉及港币对人民币汇率的，应当以基金估值日中国人民银行或其授权机构公布的人民币汇率中间价为准。若本基金现行估值汇率不再发布或发生重大变更，或市场上出现更为公允、更适合本基金的估值汇率时，基金管理人与基金托管人协商一致后可根据实际情况调整本基金的估值汇率，并及时报中国证监会备案，无需召开基金份额持有人大会。

9、本基金投资存托凭证的估值核算依照内地上市交易的股票执行。

10、如有确凿证据表明按原有方法进行估值不能客观反映上述资产或负债公允价值的，基金管理人可根据具体情况与基金托管人商定后，按最能反映公允价值的方法估值。

11、相关法律法规以及监管部门有强制规定的，从其规定。如有新增事项，按国家最新规定估值。

如基金管理人或基金托管人发现基金估值违反基金合同订明的估值方法、程序及相关法律法规的规定或者未能充分维护基金份额持有人利益时，应立即通知

对方，共同查明原因，双方协商解决。

根据有关法律法规，基金资产净值计算和基金会计核算的义务由基金管理人承担。本基金的基金会计责任方由基金管理人担任，因此，就与本基金有关的会计问题，如经相关各方在平等基础上充分讨论后，仍无法达成一致的意见，按照基金管理人对于基金净值信息的计算结果对外予以公布。

（五）估值程序

1、基金份额净值是按照每个估值日，基金资产净值除以当日基金份额的余额数量计算，精确到0.0001元，小数点后第5位四舍五入。基金管理人可以设立大额赎回情形下的净值精度应急调整机制。国家另有规定的，从其规定。

基金管理人应在每个估值日后2个工作日内计算基金资产净值及基金份额净值，并按规定公告。

2、基金管理人应在每个估值日后2个工作日内对基金资产估值。但基金管理人根据法律法规或基金合同的规定暂停估值时除外。基金管理人每个工作日对基金资产估值后，将基金份额净值结果发送基金托管人，经基金托管人复核无误后，由基金管理人按约定对外公布。

（六）估值错误的处理

基金管理人和基金托管人将采取必要、适当、合理的措施确保基金资产估值的准确性、及时性。当基金份额净值小数点后4位以内（含第4位）发生估值错误时，视为基金份额净值错误。

基金合同的当事人应按照以下约定处理：

1、估值错误类型

本基金运作过程中，如果由于基金管理人或基金托管人、或登记机构、或销售机构、或投资人自身的过错造成估值错误，导致其他当事人遭受损失的，过错的责任人应当对由于该估值错误遭受损失当事人（“受损方”）的直接损失按下述“估值错误处理原则”给予赔偿，承担赔偿责任。

上述估值错误的主要类型包括但不限于：资料申报差错、数据传输差错、数据计算差错、系统故障差错、下达指令差错等。对于因技术原因引起的差错，若系同行业现有技术水平不能预见、不能避免、不能克服，则属不可抗力，按照下述规定执行。

由于不可抗力原因造成投资人的交易资料灭失或被错误处理或造成其他差错，因不可抗力原因出现差错的当事人不对其他当事人承担赔偿责任，但因该差错取得不当得利的当事人仍应负有返还不当得利的义务。

2、估值错误处理原则

(1) 估值错误已发生，但尚未给当事人造成损失时，估值错误责任方应及时协调各方，及时进行更正，因更正估值错误发生的费用由估值错误责任方承担；由于估值错误责任方未及时更正已产生的估值错误，给当事人造成损失的，由估值错误责任方对直接损失承担赔偿责任；若估值错误责任方已经积极协调，并且有协助义务的当事人有足够的时间进行更正而未更正，则其应当承担相应赔偿责任。估值错误责任方应对更正的情况向有关当事人进行确认，确保估值错误已得到更正。

(2) 估值错误的责任方对有关当事人的直接损失负责，不对间接损失负责，并且仅对估值错误的有关直接当事人负责，不对第三方负责。

(3) 因估值错误而获得不当得利的当事人负有及时返还不当得利的义务。但估值错误责任方仍应对估值错误负责。如果由于获得不当得利的当事人不返还或不全部返还不当得利造成其他当事人的利益损失（“受损方”），则估值错误责任方应赔偿受损方的损失，并在其支付的赔偿金额的范围内对获得不当得利的当事人享有要求交付不当得利的权利；如果获得不当得利的当事人已经将此部分不当得利返还给受损方，则受损方应当将其已经获得的赔偿额加上已经获得的不当得利返还的总和超过其实际损失的差额部分支付给估值错误责任方。

(4) 估值错误调整采用尽量恢复至假设未发生估值错误的正确情形的方式。

3、估值错误处理程序

估值错误被发现后，有关的当事人应当及时进行处理，处理的程序如下：

(1) 查明估值错误发生的原因，列明所有的当事人，并根据估值错误发生的原因确定估值错误的责任方；

(2) 根据估值错误处理原则或当事人协商的方法对因估值错误造成的损失进行评估；

(3) 根据估值错误处理原则或当事人协商的方法由估值错误的责任方进行更正和赔偿损失；

(4) 根据估值错误处理的方法，需要修改基金登记机构交易数据的，由基金登记机构进行更正，并就估值错误的更正向有关当事人进行确认。

4、基金份额净值估值错误处理的方法如下：

(1) 基金份额净值计算出现错误时，基金管理人应当立即予以纠正，通报基金托管人，并采取合理的措施防止损失进一步扩大。

(2) 错误偏差达到基金份额净值的0.25%时，基金管理人应当通报基金托管人并报中国证监会备案；错误偏差达到基金份额净值的0.5%时，基金管理人应当公告，并报中国证监会备案。

(3) 当基金份额净值计算差错给基金和基金份额持有人造成损失需要进行赔偿时，基金管理人和基金托管人应根据实际情况界定双方承担的责任，经确认后按以下条款进行赔偿：

①本基金的基金会计责任方由基金管理人担任，与本基金有关的会计问题，如经双方在平等基础上充分讨论后，尚不能达成一致时，按基金管理人的建议执行，由此给基金份额持有人和基金财产造成的损失，由基金管理人负责赔付。

②若基金管理人计算的基金份额净值已由基金托管人复核确认后公告，由此给基金份额持有人造成损失的，应根据法律法规的规定对投资者或基金支付赔偿金额，就实际向投资者或基金支付的赔偿金额，基金管理人与基金托管人按照管理费与托管费的比例各自承担相应的责任。

③如基金管理人和基金托管人对基金份额净值的计算结果，虽然多次重新计算和核对，尚不能达成一致时，为避免不能按时公布基金份额净值的情形，以基金管理人的计算结果对外公布，由此给基金份额持有人和基金造成的损失，由基金管理人负责赔付。

④由于基金管理人提供的信息错误（包括但不限于基金申购或赎回金额等），进而导致基金份额净值计算错误而引起的基金份额持有人和基金财产的损失，由基金管理人负责赔付。

(4) 前述内容如法律法规或监管机关另有规定的，从其规定。如果行业另有通行做法，基金管理人和基金托管人应本着平等和保护基金份额持有人利益的原则进行协商。

(5) 估值差错责任方拒绝进行赔偿时，如果因基金管理人原因造成基金资

产损失时，基金托管人应为基金的利益向基金管理人追偿，如果因基金托管人原因造成基金资产损失时，基金管理人应为基金的利益向基金托管人追偿。除基金管理人和托管人之外的第三方造成基金资产的损失，并拒绝进行赔偿时，由基金管理人负责向差错责任方追偿。

(6) 如果出现估值错误的当事人未按规定对受损方进行赔偿，并且依据法律、行政法规、基金合同或其他规定，基金管理人自行或依据法院判决、仲裁裁决对受损方承担了赔偿责任，则基金管理人有权向出现过错的当事人进行追索，并有权要求其赔偿或补偿由此发生的费用和遭受的损失。

(7) 按法律法规规定的其他原则处理估值差错。

(七) 暂停估值的情形

- 1、基金投资所涉及的证券交易市场遇法定节假日或因其他原因暂停营业时；
- 2、因不可抗力或其他情形致使基金管理人、基金托管人无法准确评估基金资产价值时；
- 3、当前一估值日基金资产净值 50%以上的资产出现无可参考的活跃市场价格且采用估值技术仍导致公允价值存在重大不确定性时，经与基金托管人协商确认后，基金管理人应当暂停估值；
- 4、占基金相当比例的被投资基金暂停估值时；
- 5、中国证监会和基金合同认定的其它情形。

(八) 基金净值的确认

用于基金信息披露的基金资产净值和基金份额净值由基金管理人负责计算，基金托管人负责进行复核。基金管理人应于T+2日内计算T日的基金资产净值和基金份额净值并发送给基金托管人。基金托管人对净值计算结果复核确认后发送给基金管理人，由基金管理人对基金净值按约定于T+3日内予以公布。

(九) 特殊情形的处理

- 1、基金管理人或基金托管人按估值方法的第10项进行估值时，所造成的误差不作为基金资产估值错误处理。
- 2、由于不可抗力原因，或证券交易所、登记结算公司等机构发送的数据错误等其他原因，基金管理人和基金托管人虽然已经采取必要、适当、合理的措施进行检查，但是未能发现该错误而造成的基金资产估值错误，基金管理人、基金

托管人免除赔偿责任。但基金管理人、基金托管人应积极采取必要的措施减轻或消除由此造成的影响。

十三、基金的收益与分配

（一）基金利润的构成

基金利润指基金利息收入、投资收益、公允价值变动收益和其他收入扣除相关费用后的余额，基金已实现收益指基金利润减去公允价值变动收益后的余额。

（二）基金可供分配利润

基金可供分配利润指截至收益分配基准日基金未分配利润与未分配利润中已实现收益的孰低数。

（三）基金收益分配原则

1、在符合有关基金分红条件的前提下，本基金管理人根据产品特点自行约定收益分配次数、比例等，若基金合同生效不满3个月可不进行收益分配；

2、本基金收益分配方式分两种：现金分红与红利再投资，投资者可选择现金红利或将现金红利自动转为基金份额进行再投资；若投资者不选择，本基金默认的收益分配方式是现金分红；选择采取红利再投资形式的，红利再投资的份额免收申购费；

3、基金收益分配后基金份额净值不能低于面值，即基金收益分配基准日的基金份额净值减去每单位基金份额收益分配金额后不能低于面值；

4、每一基金份额享有同等分配权；

5、法律法规或监管机关另有规定的，从其规定。

在不违反法律法规且对基金份额持有人利益无实质不利影响的前提下，基金管理人可对基金收益分配原则进行调整，不需召开基金份额持有人大会。

（四）收益分配方案

基金收益分配方案中应载明截至收益分配基准日的可供分配利润、基金收益分配对象、分配时间、分配数额及比例、分配方式等内容。

（五）收益分配方案的确定、公告与实施

本基金收益分配方案由基金管理人拟定，并由基金托管人复核，在2日内在指定媒介公告。

（六）基金收益分配中发生的费用

基金收益分配时所发生的银行转账或其他手续费用由投资者自行承担。

十四、基金的费用与税收

(一) 与基金运作有关的费用

1、基金费用的种类

- (1) 基金管理人的管理费；
- (2) 基金托管人的托管费；
- (3) 基金合同生效后与基金相关的信息披露费用；
- (4) 基金合同生效后与基金相关的会计师费、律师费、诉讼费和仲裁费；
- (5) 基金份额持有人大会费用；
- (6) 基金的证券交易费用；
- (7) 基金的银行汇划费用；
- (8) 基金相关账户的开户及维护费用；
- (9) 基金投资其他基金产生的其他基金的费用（包括但不限于申购费、赎回费、销售服务费），但法律法规禁止从基金财产中列支的除外；
- (10) 因投资港股通标的股票而产生的各项合理费用；
- (11) 按照国家有关规定和基金合同约定，可以在基金财产中列支的其他费用。

本基金终止清算时所发生费用，按实际支出额从基金财产总值中扣除。

2、基金费用计提方法、计提标准和支付方式

(1) 基金管理人的管理费

本基金投资于本基金管理人所管理的公开募集证券投资基金的部分不收取管理费。本基金的管理费按前一日基金资产净值扣除所持有本基金管理人管理的公开募集证券投资基金的基金份额的资产净值后的余额（若为负数，则取0）的0.65%年费率计提。管理费的计算方法如下：

$$H=E \times 0.65\% \div \text{当年天数}$$

H为每日应计提的基金管理费

E为前一日的基金资产净值中扣除本基金持有的基金管理人自身管理的其他

公开募集证券投资基金部分（若为负数，则取0）

基金管理费每日计算，逐日累计至每月月末，按月支付，由基金托管人根据与基金管理人核对一致的财务数据，自动在月初5个工作日内、按照指定的账户路径进行资金支付，基金管理人无需再出具资金划拨指令。若遇法定节假日、休息日等，支付日期顺延。费用自动扣划后，基金管理人应进行核对，如发现数据不符，及时联系基金托管人协商解决。

（2）基金托管人的托管费

本基金投资于本基金托管人所托管的公开募集证券投资基金的部分不收取托管费。本基金的托管费按前一日基金资产净值扣除所持有本基金托管人托管的公开募集证券投资基金的基金份额的资产净值后的余额（若为负数，则取0）的0.15%的年费率计提。托管费的计算方法如下：

$$H=E\times 0.15\%\div \text{当年天数}$$

H为每日应计提的基金托管费

E为前一日的基金资产净值中扣除本基金持有的基金托管人自身托管的其他公开募集证券投资基金部分（若为负数，则取0）

基金托管费每日计算，逐日累计至每月月末，按月支付，由基金托管人根据与基金管理人核对一致的财务数据，自动在月初5个工作日内、按照指定的账户路径进行资金支付，基金管理人无需再出具资金划拨指令。若遇法定节假日、休息日等，支付日期顺延。费用自动扣划后，基金管理人应进行核对，如发现数据不符，及时联系基金托管人协商解决。

上述“1、基金费用的种类”中第（3）—（11）项费用，根据有关法规及相应协议规定，按费用实际支出金额列入当期费用，由基金托管人从基金财产中支付。

（二）与基金销售有关的费用

1、申购费率

本基金对通过基金管理人直销中心申购的养老金客户与除此之外的其他投资者实施差别的申购费率。

通过基金管理人直销中心申购的养老金客户的申购费率为每笔100元。

其他投资者申购本基金基金份额的申购费率如下：

| 申购金额 (M) | 费率 |
|---------------------|-----------|
| M < 100 万元 | 0.8% |
| 100 万元 ≤ M < 500 万元 | 0.6% |
| M ≥ 500 万元 | 每笔 1000 元 |

本基金的申购费用由基金投资人承担，不列入基金财产，主要用于本基金的市场推广、销售、登记等各项费用。

投资者在一天之内如果有多笔申购，适用费率按单笔分别计算。

2、赎回费率

本基金对每份基金份额设置三年锁定持有期，所以本基金不收取赎回费。

3、基金管理人可以在基金合同约定的范围内调整费率或收费方式，并最迟应于新的费率或收费方式实施日前依照《信息披露办法》的有关规定在指定媒介上公告。

4、基金管理人可以在不违反法律法规规定及基金合同约定且对基金份额持有人利益无实质性不利影响的情形下根据市场情况制定基金促销计划，定期或不定期地开展基金促销活动。在基金促销活动期间，按相关监管部门要求履行必要手续后，基金管理人可以适当调低基金申购费率和基金赎回费率，并进行公告。

(三) 不列入基金费用的项目

下列费用不列入基金费用：

- 1、基金管理人和基金托管人因未履行或未完全履行义务导致的费用支出或基金财产的损失；
- 2、基金管理人和基金托管人处理与基金运作无关的事项发生的费用；
- 3、基金合同生效前的相关费用；
- 4、其他根据相关法律法规及中国证监会的有关规定不得列入基金费用的项目。

基金管理人运用本基金财产申购自身管理的基金的（ETF除外），应当通过直销渠道申购且不得收取申购费、赎回费（按照相关法规、基金招募说明书约定应当收取，并计入基金财产的赎回费用除外）、销售服务费等销售费用。

(四) 费用调整

基金管理人和基金托管人协商一致后，可根据基金发展情况调整基金管理费

率、基金托管费率。

调高基金管理费率、基金托管费率，须召开基金份额持有人大会审议；调低基金管理费率、基金托管费率，无须召开基金份额持有人大会。基金管理人调整基金管理费率、基金托管费率，需于调整实施前书面告知基金托管人。

基金管理人必须于新的费率实施日前依照《信息披露办法》的有关规定在指定媒介上公告。

（五）基金税收

本基金运作过程中涉及的各项纳税主体，其纳税义务按国家税收法律、法规执行。基金财产投资的相关税收，由基金份额持有人承担，基金管理人或者其他扣缴义务人按照国家有关税收征收的规定代扣代缴。

基金管理人应按照国家相关税务法规对本基金的应税行为缴纳增值税和相关附加税费若由于基金管理人原因，使得本基金未能全额缴纳应缴税款，或使得本基金所缴纳的税款超过了其应缴税款，基金管理人应及时告知基金托管人，对于由此造成的任何风险、后果和损失均由基金管理人承担，基金托管人对此不承担任何责任。此外，涉及增值税和相关附加税费的任何事宜均由基金管理人与份额持有人协商确定，与基金托管人无关，基金托管人不承担任何责任。

十五、基金的会计与审计

（一）基金会计政策

- 1、基金管理人为本基金的基金会计责任方；
- 2、基金的会计年度为公历年度的1月1日至12月31日；基金首次募集的会计年度按如下原则：如果基金合同生效少于2个月，可以并入下一个会计年度披露；
- 3、基金核算以人民币为记账本位币，以人民币元为记账单位；
- 4、会计制度执行国家有关会计制度；
- 5、本基金独立建账、独立核算；
- 6、基金管理人及基金托管人各自保留完整的会计账目、凭证并进行日常的会计核算，按照有关规定编制基金会计报表；
- 7、基金托管人每月与基金管理人就基金的会计核算、报表编制等进行核对并以书面方式确认。

（二）基金的年度审计

- 1、基金管理人聘请与基金管理人、基金托管人相互独立的具有证券、期货相关业务资格的会计师事务所及其注册会计师对本基金的年度财务报表进行审计。
- 2、会计师事务所更换经办注册会计师，应事先征得基金管理人同意。
- 3、基金管理人认为有充足理由更换会计师事务所，须通报基金托管人。更换会计师事务所需在2日内在指定媒介公告。

十六、基金的信息披露

(一) 本基金的信息披露应符合《基金法》、《运作办法》、《信息披露办法》、《流动性风险管理规定》、基金合同及其他有关规定。

(二) 信息披露义务人

本基金信息披露义务人包括基金管理人、基金托管人、召集基金份额持有人大会的基金份额持有人等法律法规和中国证监会规定的自然人、法人和非法人组织。

本基金信息披露义务人以保护基金份额持有人利益为根本出发点,按照法律法规和中国证监会的规定披露基金信息,并保证所披露信息的真实性、准确性、完整性、及时性、简明性和易得性。

本基金信息披露义务人应当在中国证监会规定时间内,将应予披露的基金信息通过中国证监会指定的全国性报刊(以下简称“指定报刊”)及指定互联网网站(以下简称“指定网站”)等媒介披露,并保证基金投资者能够按照基金合同约定的时间和方式查阅或者复制公开披露的信息资料。

(三) 本基金信息披露义务人承诺公开披露的基金信息,不得有下列行为:

- 1、虚假记载、误导性陈述或者重大遗漏;
- 2、对证券投资业绩进行预测;
- 3、违规承诺收益或者承担损失;
- 4、诋毁其他基金管理人、基金托管人或者基金销售机构;
- 5、登载任何自然人、法人和非法人组织的祝贺性、恭维性或推荐性的文字;
- 6、中国证监会禁止的其他行为。

(四) 本基金公开披露的信息应采用中文文本。如同时采用外文文本的,基金信息披露义务人应保证不同文本的内容一致。不同文本之间发生歧义的,以中文文本为准。

本基金公开披露的信息采用阿拉伯数字;除特别说明外,货币单位为人民币元。

(五) 公开披露的基金信息

公开披露的基金信息包括：

1、基金招募说明书、基金合同、基金托管协议、基金产品资料概要

(1) 基金合同是界定基金合同当事人的各项权利、义务关系，明确基金份额持有人大会召开的规则及具体程序，说明基金产品的特性等涉及基金投资者重大利益的事项的法律文件。

(2) 基金招募说明书应当最大限度地披露影响基金投资者决策的全部事项，说明基金认购、申购和赎回安排、基金投资、基金产品特性、风险揭示、信息披露及基金份额持有人服务等内容。基金合同生效后，基金招募说明书的信息发生重大变更的，基金管理人应当在三个工作日内，更新基金招募说明书并登载在指定网站上；基金招募说明书其他信息发生变更的，基金管理人至少每年更新一次。基金终止运作的，基金管理人不再更新基金招募说明书。

(3) 基金托管协议是界定基金托管人和基金管理人在基金财产保管及基金运作监督等活动中的权利、义务关系的法律文件。

(4) 基金产品资料概要是基金招募说明书的摘要文件，用于向投资者提供简明的基金概要信息。《基金合同》生效后，基金产品资料概要的信息发生重大变更的，基金管理人应当在三个工作日内，更新基金产品资料概要，并登载在指定网站及基金销售机构网站或营业网点；基金产品资料概要其他信息发生变更的，基金管理人至少每年更新一次。基金终止运作的，基金管理人不再更新基金产品资料概要。

基金募集申请经中国证监会注册后，基金管理人在基金份额发售的3日前，将基金份额发售公告、基金招募说明书提示性公告、基金合同摘要提示性公告登载在指定报刊上，将基金份额发售公告、基金招募说明书、基金合同、托管协议和基金产品资料概要登载在指定网站上，并将基金产品资料概要登载在基金销售机构网站或营业网点；基金托管人应当同时将《基金合同》、基金托管协议登载在指定网站上。

2、基金份额发售公告

基金管理人应当就基金份额发售的具体事宜编制基金份额发售公告，并在披露招募说明书的当日登载于指定媒介上。

3、基金合同生效公告

基金管理人应当在收到中国证监会确认文件的次日在指定媒介上登载基金合同生效公告。

4、基金净值信息

基金合同生效后，在开始办理基金份额申购或者赎回前，基金管理人应当至少每周在指定网站披露一次基金份额净值和基金份额累计净值。

在开始办理基金份额申购或者赎回后，基金管理人应当在不晚于每个开放日后的3个工作日，通过指定网站、基金销售机构网站或营业网点，披露开放日的基金份额净值和基金份额累计净值。

基金管理人应当不晚于半年度和年度最后一日后的3个工作日，在指定网站披露半年度和年度最后一日的基金份额净值和基金份额累计净值。

5、基金份额申购、赎回价格

基金管理人应当在基金合同、招募说明书等信息披露文件上载明基金份额申购、赎回价格的计算方式及有关申购、赎回费率，并保证投资者能够在基金销售机构网站或者营业网点查阅或者复制前述信息资料。

6、基金定期报告，包括基金年度报告、基金中期报告和基金季度报告

基金管理人应当在每年结束之日起三个月内，编制完成基金年度报告，并将年度报告登载在指定网站上，将年度报告提示性公告登载在指定报刊上。基金年度报告中的财务会计报告应当经过具有证券、期货相关业务资格的会计师事务所审计。

基金管理人应当在上半年结束之日起两个月内，编制完成基金中期报告，并将中期报告登载在指定网站上，将中期报告提示性公告登载在指定报刊上。

基金管理人应当在季度结束之日起15个工作日内，编制完成基金季度报告，将季度报告登载在指定网站上，并将季度报告提示性公告登载在指定报刊上。

基金合同生效不足2个月的，基金管理人可以不编制当期季度报告、中期报告或者年度报告。

如报告期内出现单一投资者持有基金份额达到或超过基金总份额20%的情形，为保障其他投资者的权益，基金管理人至少应当在定期报告“影响投资者决策的其他重要信息”项下披露该投资者的类别、报告期末持有份额及占比、报告期内持有份额变化情况及本基金的特定风险，中国证监会认定的特殊情形除外。

基金管理人应当在基金年度报告和中期报告中披露基金组合资产情况及其流动性风险分析等。

7、临时报告

本基金发生重大事件，有关信息披露义务人应当在2日内编制临时报告书，并登载在指定报刊和指定网站上。

前款所称重大事件，是指可能对基金份额持有人权益或者基金份额的价格产生重大影响的下列事件：

- (1) 基金份额持有人大会的召开及决定的事项；
- (2) 终止基金合同、基金清算；
- (3) 转换基金运作方式、基金合并；
- (4) 更换基金管理人、基金托管人、基金份额登记机构，基金改聘会计师事务所；
- (5) 基金管理人委托基金服务机构代为办理基金的份额登记、核算、估值等事项，基金托管人委托基金服务机构代为办理基金的核算、估值、复核等事项；
- (6) 基金管理人、基金托管人的法定名称、住所发生变更；
- (7) 基金管理人变更持有百分之五以上股权的股东、变更基金管理人的实际控制人；
- (8) 基金募集期延长或提前结束募集；
- (9) 基金管理人高级管理人员、基金经理和基金托管人专门基金托管部门负责人发生变动；
- (10) 基金管理人的董事在最近12个月内变更超过百分之五十，基金管理人、基金托管人专门基金托管部门的主要业务人员在最近12个月内变动超过百分之三十；
- (11) 涉及基金管理业务、基金财产、基金托管业务的诉讼或仲裁；
- (12) 基金管理人或其高级管理人员、基金经理因基金管理业务相关行为受到重大行政处罚、刑事处罚，基金托管人或其专门基金托管部门负责人因基金托管业务相关行为受到重大行政处罚、刑事处罚；
- (13) 基金管理人运用基金财产买卖基金管理人、基金托管人及其控股股东、实际控制人或者与其有重大利害关系的公司发行的证券或者承销期内承销的证

券，或者从事其他重大关联交易事项，中国证监会另有规定的情形除外；

(14) 基金收益分配事项；

(15) 管理费、托管费、申购费、赎回费等费用计提标准、计提方式和费率发生变更；

(16) 基金份额净值估值错误达基金份额净值百分之零点五；

(17) 本基金开始办理申购、赎回；

(18) 本基金发生巨额赎回并延期办理；

(19) 本基金连续发生巨额赎回并暂停接受赎回申请或延缓支付赎回款项；

(20) 本基金暂停接受申购、赎回申请；

(21) 本基金暂停接受申购、赎回申请后重新接受申购、赎回申请；

(22) 调整本基金份额类别设置；

(23) 发生涉及基金申购、赎回事项调整或潜在影响投资者赎回等重大事项时；

(24) 基金管理人采用摆动定价机制进行估值；

(25) 基金信息披露义务人认为可能对基金份额持有人权益或者基金份额的价格产生重大影响的其他事项或中国证监会规定和基金合同约定的其他事项。

8、澄清公告

在基金合同存续期限内，任何公共媒介中出现的或者在市场上流传的消息可能对基金份额价格产生误导性影响或者引起较大波动，以及可能损害基金份额持有人权益的，相关信息披露义务人知悉后应当立即对该消息进行公开澄清，并将有关情况立即报告中国证监会。

9、基金份额持有人大会决议

基金份额持有人大会决定的事项，应当依法报中国证监会备案，并予以公告。

10、资产支持证券的投资情况

基金管理人应在基金年度报告及中期报告中披露其持有的资产支持证券总额、资产支持证券市值占基金净资产的比例和报告期内所有的资产支持证券明细。基金管理人应在基金季度报告中披露其持有的资产支持证券总额、资产支持证券市值占基金净资产的比例和报告期末按市值占基金净资产比例大小排序的前10名资产支持证券明细。

11、港股通标的股票的投资情况

基金管理人应当在季度报告、中期报告、年度报告等定期报告和招募说明书（更新）等文件中披露本基金参与港股通交易的相关情况。

12、证券投资基金的投资情况

本基金在定期报告和招募说明书（更新）等文件中披露投资于其他基金的相关情况，包括（1）投资政策、持仓情况、损益情况、净值披露时间等；（2）交易及持有基金产生的费用，包括申购费、赎回费、销售服务费、管理费、托管费等，招募说明书中应当列明计算方法并举例说明；（3）本基金持有的基金发生的重大影响事件，如转换运作方式、与其他基金合并、终止基金合同以及召开基金份额持有人大会等；（4）本基金投资于本基金管理人以及基金管理人关联方所管理基金的情况。

基金管理人应在定期报告中披露本基金参与证券投资基金的基金份额持有人大会的表决意见。

13、证券公司发行的短期公司债券的信息披露

基金管理人应当在季度报告、中期报告、年度报告等定期报告和招募说明书（更新）等文件中披露证券公司发行的短期公司债券的投资情况。

14、中国证监会规定的其他信息。

（六）信息披露事务管理

基金管理人、基金托管人应当建立健全信息披露管理制度，指定专门部门及高级管理人员负责管理信息披露事务。

基金信息披露义务人公开披露基金信息，应当符合中国证监会相关基金信息披露内容与格式准则等法规的规定。

基金托管人应当按照相关法律法规、中国证监会的规定和基金合同的约定，对基金管理人编制的基金资产净值、基金份额净值、基金份额申购赎回价格、基金定期报告、更新的招募说明书、基金产品资料概要、基金清算报告等公开披露的相关基金信息进行复核、审查，并向基金管理人进行书面或电子确认。

基金管理人、基金托管人应当在指定媒介中披露本基金信息。基金管理人、基金托管人应当向中国证监会基金电子披露网站报送拟披露的基金信息，并保证相关报送信息的真实、准确、完整、及时。

基金管理人、基金托管人除依法在指定媒介上披露信息外，还可以根据需要在其他公共媒介披露信息，但是其他公共媒介不得早于指定媒介披露信息，并且在不同媒介上披露同一信息的内容应当一致。

为基金信息披露义务人公开披露的基金信息出具审计报告、法律意见书的专业机构，应当制作工作底稿，并将相关档案至少保存到基金合同终止后10年。

（七）信息披露文件的存放与查阅

依法必须披露的信息发布后，基金管理人、基金托管人应当按照相关法律法规规定将信息置备于各自住所，供社会公众查阅、复制。

十七、风险揭示

证券投资基金（以下简称“基金”）是一种长期投资工具，其主要功能是分散投资，降低投资单一证券所带来的个别风险。基金不同于银行储蓄和债券等能够提供固定收益预期的金融工具，投资者购买基金，既可能按其持有份额分享基金投资所产生的收益，也可能承担基金投资所带来的损失。

本基金为混合型基金中基金，是目标风险型基金，且投资风格为平衡型，其预期收益及风险水平高于货币市场基金、货币市场基金中基金、债券型基金及债券型基金中基金，低于股票型基金和股票型基金中基金。

投资人应当认真阅读本基金基金合同、招募说明书、基金产品资料概要等基金法律文件，了解本基金的风险收益特征，并根据自身的投资目的、投资期限、投资经验、资产状况等判断本基金是否和投资人的风险承受能力相适应，自主判断基金的投资价值，自主做出投资决策，自行承担投资风险。

基金管理人提醒投资人在作出投资决策后，须了解并自行承担以下风险：

（一）东方红颐和平衡养老目标三年持有期混合型基金中基金（FOF）的主要风险

本基金面临包括但不限于以下风险：

1、市场风险

市场风险是指投资品种的价格因受经济因素、政治因素、投资心理和交易制度等各种因素影响而引起的波动，导致收益水平变化，产生风险。市场风险主要包括：

（1）政策风险

货币政策、财政政策、产业政策和证券市场监管政策等国家政策的变化对证券市场产生一定的影响，可能导致证券价格波动，从而影响收益。

（2）经济周期风险

证券市场受宏观经济运行的影响，而经济运行具有周期性的特点，而周期性的经济运行表现将对证券市场的收益水平产生影响，从而对本基金的收益产生影响。

（3）利率风险

利率风险是指由于利率变动而导致的证券价格和证券利息的损益。利率波动会直接影响企业的融资成本和利润水平，导致证券市场的价格和收益率的变动，使基金收益水平随之发生变化，从而产生风险。

（4）上市公司经营风险

上市公司的经营状况受多种因素影响，如市场、技术、竞争、管理、财务因素等都会导致公司盈利发生变化，从而导致基金投资收益变化。

（5）购买力风险

投资者的利润将主要通过现金形式来分配，而现金可能因为通货膨胀的影响而导致购买力下降，从而使投资者的实际收益下降。

（6）基金运作风险

本基金所持有的证券投资基金面临的基金运作风险，会直接影响到本基金的投资收益及投资运作，包括但不限于其管理人公司治理风险、基金经理变更风险、基金投资风格变化风险、基金操作技术风险等。

2、管理风险

在基金运作过程中，基金管理人的知识、经验、判断、决策、技能等，会影响其对信息的获取和对经济形势、金融市场价格走势的判断，如基金管理人判断有误、获取信息不全、或对投资工具使用不当等影响基金的收益水平，从而产生风险。

3、流动性风险及管理方法

（1）基金申购、赎回安排

本基金的申购、赎回安排详见本招募说明书“八、基金份额的申购与赎回”章节。

（2）拟投资市场、行业及资产的流动性风险评估

从投资品种和投资比例来看，本基金大部分资产投资于公募基金，具有较好的流动性。其他投资标的主要是在证券交易所上市的有价证券，或是在全国银行间债券市场交易的债券、资产支持证券等固定收益品种，这些标的往往存在公开交易市场、具有活跃的交易特性、估值政策清晰，因此，从投资标的的挑选上，流动性有一定保障。

（3）巨额赎回情形下的流动性风险管理措施

当基金出现巨额赎回时，基金管理人可以根据基金当时的资产组合状况决定全额赎回或部分延期赎回。

1) 全额赎回：当基金管理人认为有能力支付投资人的全部赎回申请时，按正常赎回程序执行。

2) 部分延期赎回：当基金管理人认为支付投资人的赎回申请有困难或认为因支付投资人的赎回申请而进行的财产变现可能会对基金资产净值造成较大波动时，基金管理人在当日接受赎回比例不低于上一工作日基金总份额的10%的前提下，可对其余赎回申请延期办理。对于当日的赎回申请，应当按单个账户赎回申请量占赎回申请总量的比例，确定当日受理的赎回份额；对于未能赎回部分，投资人在提交赎回申请时可以选择延期赎回或取消赎回。选择延期赎回的，将自动转入下一个开放日继续赎回，直到全部赎回为止；选择取消赎回的，当日未获受理的部分赎回申请将被撤销。延期的赎回申请与下一开放日赎回申请一并处理，无优先权并以下一开放日的基金份额净值为基础计算赎回金额，以此类推，直到全部赎回为止。如投资人在提交赎回申请时未作明确选择，投资人未能赎回部分作自动延期赎回处理。

3) 暂停赎回：连续2个开放日以上(含本数)发生巨额赎回，如基金管理人认为有必要，可暂停接受基金的赎回申请；已经接受的赎回申请可以延缓支付赎回款项，但不得超过20个工作日，并应当在指定媒介上进行公告。

4) 基金发生巨额赎回情形时，对单个基金份额持有人超过上一工作日基金总份额30%以上的赎回申请等情形，基金管理人可以采取具体措施对其进行延期办理赎回。对该单个基金份额持有人30%以内(含30%)的赎回申请按普通基金份额持有人(即其他赎回申请未超过上一工作日基金总份额30%以上的基金份额持有人)赎回程序(包括巨额赎回)办理，对该单个基金份额持有人超过30%的赎回申请进行延期办理。对于未能赎回部分，该基金份额持有人在提交赎回申请时可以选择延期赎回或取消赎回，如投资人在提交赎回申请时未作明确选择，投资人未能赎回部分作自动延期赎回处理。选择延期赎回的，将自动转入下一个开放日继续赎回，直到全部赎回为止；选择取消赎回的，当日未获受理的部分赎回申请将被撤销。延期的赎回申请与下一开放日赎回申请一并处理，无优先权并以下一开放日的基金份额净值为基础计算赎回金额，以此类推，直到全部赎回为止。

(4) 实施备用的流动性风险管理工具的情形、程序及对投资者的潜在影响
基金管理人经与基金托管人协商一致，在确保投资者得到公平对待的前提下，可依照法律法规及基金合同的约定，综合运用各类流动性风险管理工具，对赎回申请进行适度调整，作为特定情形下基金管理人流动性风险管理的辅助措施。本基金的流动性风险管理工具包括但不限于：

- 1) 延期办理巨额赎回申请；
- 2) 暂停接受赎回申请；
- 3) 延缓支付赎回款项；
- 4) 暂停基金估值；
- 5) 摆动定价；
- 6) 中国证监会认定的其他措施。

具体处理程序详见基金合同相关约定，以上流动性管理工具将使投资者无法及时全部或部分赎回基金份额，无法及时全部或部分获得赎回款项，承担更高的投资成本等。

(5) 运作模式的流动性风险

本基金每份基金份额设定锁定持有期，每份基金份额的锁定持有期为3年。每份基金份额的锁定持有期结束后即进入开放持有期，自其开放持有期首日起才可以办理赎回及转换转出业务。因此，基金份额持有人将面临在锁定持有期内无法赎回基金份额，在大量认/申购份额集中进入开放持有期时出现较大赎回的风险。

4、信用风险

基金在交易过程中发生交收违约，或者基金所投资债券之发行人出现违约、拒绝支付到期本息，或由于债券发行人信用质量降低导致债券价格下降，造成基金资产损失的风险。

5、技术风险

在基金的日常交易中，可能因为技术系统的故障或者差错而影响交易的正常进行或者导致基金投资者的利益受到影响。这种技术风险可能来自基金管理人、基金托管人、证券交易所、证券登记结算机构等。

6、操作风险

基金管理人、基金托管人、证券交易所、证券登记结算机构等在业务操作过程中，因操作失误或违反操作规程而引起的风险。

7、参与债券回购的风险

债券回购为提升整体基金组合收益提供了可能，但也存在一定的风险。债券回购的主要风险包括信用风险、投资风险及波动性加大的风险，其中，信用风险指回购交易中交易对手在回购到期时，不能偿还全部或部分证券或价款，造成基金净值损失的风险；投资风险是指在进行回购操作时，回购利率大于债券投资收益而导致的风险以及由于回购操作导致投资总量放大，致使整个组合风险放大的风险；而波动性加大的风险是指在进行回购操作时，在对基金组合收益进行放大的同时，也对基金组合的波动性（标准差）进行了放大，即基金组合的风险将会加大。回购比例越高，风险暴露程度也就越高，对基金净值造成损失的可能性也就越大。

8、参与资产支持证券的风险

(1) 与基础资产相关的风险有信用风险、现金流预测风险和原始权益人的风险等。

1) 信用风险是指被购买的基础资产的信用风险将全部从原始权益人处最终转移至资产支持证券持有人，如果借款人的履约意愿下降或履约能力恶化，将可能给资产支持证券持有人带来投资损失。

2) 现金流预测风险是指，对基础资产未来现金流的预测可能会出现一定程度的偏差，优先级资产支持证券持有人可能面临现金流预测偏差导致的资产支持证券投资风险。

3) 原始权益人的风险，如果原始权益人转让的标的资产项下的债权存在权利瑕疵或转让资产行为不真实，将会导致资产支持证券持有人产生损失。

(2) 与资产支持证券相关的风险有市场利率风险、流动性风险、评级风险、提前偿付及延期偿付风险等。

1) 市场利率将随宏观经济环境的变化而波动，利率波动可能会影响优先级收益。当市场利率上升时，资产支持证券的相对收益水平就会降低。

2) 流动性风险指资产支持证券持有人可能面临无法在合理的时间内以公允价格出售资产支持证券而遭受损失的风险。

3) 评级机构对资产支持证券的评级不是购买、出售或持有资产支持证券的建议，而仅是对资产支持证券预期收益和/或本金偿付的可能性作出的判断，不能保证资产支持证券的评级将一直保持在该等级，评级机构可能会根据未来具体情况撤销资产支持证券的评级或降低资产支持证券的评级。评级机构撤销或降低资产支持证券的评级可能对资产支持证券的价值带来负面影响。

4) 提前偿付及延期偿付风险指，资产支持证券持有人可能在各档资产支持证券预期到期日之前或之后获得本金及收益偿付，导致实际投资期限短于或长于资产支持证券预期期限。

9、参与流通受限证券的风险

本基金可参与流通受限证券的投资，将面临在锁定期内资产不能变现的流动性风险。本基金参与流通受限证券将根据《证券投资基金投资流通受限股票估值指引（试行）》估值，引入看跌期权计算流通受限证券对应的流动性折扣，投资者在二级市场交易或申购赎回时，需考虑该估值方式对基金净值的影响。

10、参与港股投资的风险

本基金可以投资港股通标的股票，由此所带来的特有风险包括但不限于：

(1) 海外市场风险

本基金在参与港股市场投资时将受到全球宏观经济和货币政策变动等因素所导致的系统性风险。

(2) 股价波动较大的风险

港股市场实行T+0回转交易机制（即当日买入的股票，在交收前可以于当日卖出），同时对个股不设涨跌幅限制，加之香港市场结构性产品和衍生品种类相对丰富以及做空机制的存在；港股股价受到意外事件影响可能表现出比A股更为剧烈的股价波动，本基金的波动风险可能相对较大。

(3) 汇率风险

本基金在交易时间内提交订单依据的港币买入参考汇率和卖出参考汇率，并不等于最终结算汇率，港股通交易日日终，中国证券登记结算有限责任公司进行净额换汇，将换汇成本按成交金额分摊至每笔交易，确定交易实际适用的结算汇率，本基金可能需额外承担买卖结算汇率报价点差所带来的损失；同时根据港股通的规则设定，本基金在每日买卖港股申请时将参考汇率买入/卖出价冻结相应

的资金，该参考汇率买入价和卖出价设定上存在比例差异，以抵御该日汇率波动而带来的结算风险，本基金将因此而遭遇资金被额外占用进而降低基金投资效率的风险，以及因汇率大幅波动引起账户透支的风险。

（4）港股通额度限制

现行的港股通规则，对港股通设有每日额度上限的限制；本基金可能因为港股通市场每日额度不足，而不能买入看好之投资标的进而错失投资机会的风险。

（5）港股通可投资标的范围调整带来的风险

现行的港股通规则，对港股通下可投资的港股范围进行了限制，并定期或不定期根据范围限制规则对具体的可投资标的进行调整，对于调出在投资范围的港股，只能卖出不能买入，本基金可能因为港股通可投资标的范围的调整而不能及时买入看好的投资标的，而错失投资机会的风险。

（6）港股通交易日设定的风险

根据现行的港股通规则，只有沪港深三地均为交易日且能够满足结算安排的交易日才为港股通交易日，存在港股通交易日不连贯、港股不能及时卖出的情形（如内地市场因放假等原因休市而香港市场照常交易但港股通不能如常进行交易），导致基金所持的港股组合在后续港股通交易日开市交易中集中体现市场反应，可能带来一定的流动性风险，造成其价格波动骤然增大，进而导致本基金所持港股组合在资产估值上出现波动增大的风险。

（7）交收制度带来的基金流动性风险

由于香港市场实行T+2日（T日买卖股票，资金和股票在T+2日才进行交收）的交收安排，本基金在T日（港股通交易日）卖出股票，T+2日（港股通交易日，即为卖出当日之后第二个港股通交易日）才能在香港市场完成清算交收，卖出的资金在T+3日才能回到人民币资金账户。因此交收制度的不同以及港股通交易日的设定原因，本基金可能面临卖出港股后资金不能及时到账，而造成支付赎回款日期比正常情况延后而给投资者带来流动性风险。

（8）港股通标的权益分派、转换等的处理规则带来的风险

根据现行的港股通规则，本基金因所持港股通股票权益分派、转换、上市公司被收购等情形或者异常情况，所取得的港股通股票以外的香港联交所上市证券，只能通过港股通卖出，但不得买入；因港股通股票权益分派或者转换等情形取得

的香港联交所上市股票的认购权利在联交所上市的，可以通过港股通卖出，但不得行权；因港股通股票权益分派、转换或者上市公司被收购等所取得的非联交所上市证券，可以享有相关权益，但不得通过港股通买入或卖出。

本基金存在因上述规则，利益得不到最大化甚至受损的风险。

（9）香港联合交易所停牌、退市等制度性差异带来的风险

香港联交所规定，在交易所认为所要求的停牌合理而且必要时，上市公司方可采取停牌措施。此外，不同于内地A股市场的停牌制度，联交所对停牌的具体时长并没有量化规定，只是确定了“尽量缩短停牌时间”的原则；同时与A股市场存在退市可能的上市公司根据其财务状况在证券简称前加入相应标记(例如，ST及*ST等标记)以警示投资者风险的做法不同，在香港联交所市场没有风险警示板，联交所采用非量化的退市标准且在上市公司退市过程中拥有相对较大的主导权，使得联交所上市公司的退市情形较A股市场相对复杂。

因该等制度性差异，本基金可能存在因所持个股遭遇非预期性的停牌甚至退市而给基金带来损失的风险。

（10）港股通规则变动带来的风险

本基金是在港股通机制和规则下参与香港联交所证券的投资，受港股通规则的限制和影响；本基金存在因港股通规则变动而带来基金投资受阻或所持资产组合价值发生波动的风险。

（11）其他可能的风险

除上述显著风险外，本基金参与港股通投资，还可能面临的其他风险，包括但不限于：

①除因股票交易而发生的佣金、交易征费、交易费、交易系统费、印花税、过户费等税费外，在不进行交易时也可能要继续缴纳证券组合费等项费用，本基金存在因费用估算不准而导致账户透支的风险；

②在香港市场，部分中小市值港股成交量则相对较少，流动较为缺乏，本基金投资此类股票可能因缺乏交易对手而面临个股流动性风险；

③在本基金参与港股通交易中若香港联交所与内地交易所的证券交易服务公司之间的报盘系统或者通信链路出现故障，可能导致15分钟以上不能申报和撤销申报的交易中断风险；

④存在港股通香港结算机构因极端情况下无法交付证券和资金的结算风险；另外港股通境内结算实施分级结算原则，本基金可能面临以下风险：（一）因结算参与人未完成与中国结算的集中交收，导致本基金应收资金或证券被暂不交付或处置；（二）结算参与人对本基金出现交收违约导致本基金未能取得应收证券或资金；（三）结算参与人向中国结算发送的有关本基金的证券划付指令有误的导致本基金权益受损；（四）其他因结算参与人未遵守相关业务规则导致本基金利益受到损害的情况。

⑤本基金可根据投资策略需要或不同配置地市场环境的变化，选择将部分基金资产投资于港股或选择不将基金资产投资于港股，基金资产并非必然投资港股。

11、投资科创板股票的风险

本基金投资国内上市的科创板股票，会面临因投资标的、市场制度以及交易规则等差异带来的特有风险，包括但不限于如下特殊风险：

（1）科创板上市公司股价波动较大的风险。科创板对个股每日涨跌幅限制为20%，且新股上市后的前5个交易日不设置涨跌幅限制，股价可能表现出比A股其他板块更为剧烈的波动；

（2）科创板上市公司退市的风险。科创板执行比A股其他板块更为严格退市标准，且不再设置暂停上市、恢复上市和重新上市环节，上市公司退市可能会对基金净值产生不利影响；

（3）科创板股票流动性较差的风险。由于科创板投资门槛高于A股其他板块，整体板块活跃度可能弱于A股其他板块；且科创板机构投资者占比较大，存在一致性预期的可能性高于A股其他板块，在特殊时期内存在基金持仓股票无法正常成交的风险；

（4）科创板上市公司所发行的股票，其商业模式、盈利模式等特征存在一定的相似性，因此，本基金较难通过分散投资降低投资风险，股价可能存在同向波动从而对基金净值产生不利影响。

12、参与存托凭证的风险

存托凭证由存托人签发、以境外证券为基础在中国境内发行，代表境外基础证券权益。本基金可投资存托凭证，基金净值可能受到存托凭证的境外基础证券价格波动影响，与存托凭证的境外基础证券、境外基础证券的发行人及境内外交

易机制相关的风险可能直接或间接成为本基金风险。

(1) 与存托凭证相关的风险

1) 存托凭证持有人实际享有的权益与境外基础证券持有人的权益虽然基本相当,但并不能等同于直接持有境外基础证券,存托凭证与基础证券所代表的权利在范围和行使方式等方面的存在差异。同时,存托凭证具有证券交易普遍存在的宏观经济风险、政策风险、市场风险、不可抗力风险。

2) 存托凭证存续期间,存托凭证项目内容可能发生重大、实质变化,包括但不限于存托凭证与基础证券转换比例发生调整、发行主体和存托人可能对存托协议作出修改、更换存托人、更换托管人、存托凭证主动退市等。

3) 存托凭证存续期间,对应的基础证券等财产可能出现被质押、挪用、司法冻结、强制执行等情形,本基金可能存在失去应有权利的风险。

4) 若存托凭证退市,本基金可能面临存托人无法根据存托协议的约定卖出基础证券、本基金持有的存托凭证无法转到境内其他市场进行公开交易或者转让、存托人无法继续按照存托协议的约定提供相应服务等风险。

(2) 与存托凭证的境外基础证券发行人相关的风险

1) 境外基础证券发行人在境外注册设立,适用境外注册地公司法等法律法规的规定以及境外上市地相关规则。本基金可能需要承担跨境行使权利或者维护权利的成本和负担。同时,本基金参与存托凭证享有的权益可能受境外法律变化影响。

2) 境外基础证券发行人可能仅在境内市场发行并上市较小规模的存托凭证,公司大部分或者绝大部分的表决权由境外股东等持有;另外若发行人设置投票权差异安排的,投资者投票权利也可能存在较大差异。本基金可能无法实际参与公司重大事务的决策。

3) 境外基础证券发行人如果采用协议控制架构,可能由于法律、政策变化带来合规、经营等风险,可能面临对境内实体运营企业重大依赖、协议控制架构下相关主体违约等风险。

4) 境外基础证券发行人决定分红后,将有换汇、清算等程序,可能导致本基金取得分红派息时间较境外有所延迟。同时,延迟期间的汇率波动,也可能导致本基金实际取得分红派息与境外投资者存在一定差异。分红派息还可能因外汇

管制、注册地法规政策等发生延迟或税费。

5) 本基金无法直接作为境外基础证券发行人境外注册地或者境外上市地的投资者，依据当地法律制度提起证券诉讼。

(3) 与境内外交易机制相关的风险

1) 存托凭证和境外基础证券分别在境内和境外上市，由于境内外市场的交易时差和交易制度的差异，存托凭证的交易价格可能受到境外市场开盘价或者收盘价的影响，从而出现大幅波动。

2) 存托凭证首次公开发行的价格可能高于境外基础证券的发行价格或者二级市场交易价格，境外基础证券的交易价格也可能因基本面变化、第三方研究报告观点、境内外交易机制差异、异常交易情形、做空机制等出现较大波动，影响境内存托凭证价格；因境内外市场股权登记日、除权除息日的不同，境内外证券在除权除息日也可能出现较大价格差异。

3) 在境内法律及监管政策允许的情况下，境外基础证券可能转移至境内市场上市交易，或者公司实施配股、非公开发行、回购等行为，从而增加或者减少境内市场的存托凭证流通数量，可能引起存托凭证交易价格波动。

4) 境内外市场证券停复牌制度存在差异，存托凭证与境外基础证券可能出现在一个市场正常交易而在另一个市场实施停牌等现象。

13、本基金特有的风险

本基金为养老目标基金，致力于满足投资者的养老资金理财需求，但养老目标基金并不代表收益保障或其他任何形式的收益承诺。本基金非保本产品，存在投资者承担亏损的可能性。

本基金为混合型基金中基金，在基金份额净值披露时间、基金份额申购赎回申请的确认时间、基金暂停估值、暂停申购赎回等方面的运作不同于其他开放式基金，面临一定的特殊风险。

本基金每份基金份额的锁定持有期为3年，投资者需持有满3年后才可以办理赎回及转换转出业务。

本基金为基金中基金，80%以上基金资产投资于经中国证监会依法核准或注册的公开募集的基金，因此本所持有业绩表现、持有基金的管理人水平等因素将影响到本基金的业绩表现。此外，本基金除了投资于本基金管理人所管理的公开

募集证券投资基金的部分不收取管理费，投资于本基金托管人所托管的公开募集证券投资基金的部分不收取托管费，申购自身管理的基金（ETF除外）不得收取申购费、赎回费（按照相关法规、基金招募说明书约定应当收取，并计入基金财产的赎回费用除外）、销售服务费等销售费用，基金中基金承担的相关基金费用可能比普通的开放式基金高。

14、法律文件风险收益特征表述与销售机构基金风险评价可能不一致的风险

本基金法律文件投资章节有关风险收益特征的表述是基于投资范围、投资比例、证券市场普遍规律等做出的概述性描述，代表了一般市场情况下本基金的长期风险收益特征。销售机构（包括基金管理人直销机构和其他销售机构）根据相关法律法规对本基金进行风险评价，不同的销售机构采用的评价方法也不同，因此销售机构的风险等级评价与基金法律文件中风险收益特征的表述可能存在不同，投资人在购买本基金时需按照销售机构的要求完成风险承受能力与产品风险之间的匹配检验。

15、其他风险

（1）战争、自然灾害等不可抗力因素的出现，将会严重影响证券市场的运行，可能导致基金资产的损失，从而带来风险。

（2）基金管理人因停业、解散、撤销、破产，或者被中国证监会撤销相关业务许可等原因不能履行职责，可能导致基金资产的损失，从而带来风险。

（二）声明

1、本基金未经任何一级政府、机构及部门担保。投资者自愿投资于本基金，须自行承担投资风险。

2、本基金通过代销机构代理销售，但是，基金并不是代销机构的存款或负债，也没有经代销机构担保或者背书，代销机构并不能保证其收益或本金安全。

十八、基金合同的变更、终止与基金财产的清算

（一）基金合同的变更

1、变更基金合同涉及法律法规规定或基金合同约定应经基金份额持有人大会决议通过的事项的，应召开基金份额持有人大会决议通过。对于法律法规规定和基金合同约定可不经基金份额持有人大会决议通过的事项，由基金管理人和基金托管人同意后变更并公告，并报中国证监会备案。

2、关于基金合同变更的基金份额持有人大会决议自生效后方可执行，自决议生效后两日内在指定媒介公告。

(二) 基金合同的终止事由

有下列情形之一的，经履行相关程序后，基金合同应当终止：

- 1、基金份额持有人大会决定终止的；
- 2、基金管理人、基金托管人职责终止，在6个月内没有新基金管理人、新基金托管人承接的；
- 3、基金合同约定的其他情形；
- 4、相关法律法规和中国证监会规定的其他情况。

(三) 基金财产的清算

1、基金财产清算小组：自出现基金合同终止事由之日起30个工作日内成立清算小组，基金管理人组织基金财产清算小组并在中国证监会的监督下进行基金清算。

2、基金财产清算小组组成：基金财产清算小组成员由基金管理人、基金托管人、具有从事证券、期货相关业务资格的注册会计师、律师以及中国证监会指定的人员组成。基金财产清算小组可以聘用必要的工作人员。

3、基金财产清算小组职责：基金财产清算小组负责基金财产的保管、清理、估价、变现和分配。基金财产清算小组可以依法进行必要的民事活动。

4、基金财产清算程序：

- (1) 基金合同终止情形出现时，由基金财产清算小组统一接管基金；
- (2) 对基金财产和债权债务进行清理和确认；
- (3) 对基金财产进行估值和变现；
- (4) 制作清算报告；
- (5) 聘请会计师事务所对清算报告进行外部审计，聘请律师事务所对清算报告出具法律意见书；

(6) 将清算报告报中国证监会备案并公告；

(7) 对基金剩余财产进行分配。

5、基金财产清算的期限为6个月，但因本基金所持证券的流动性受到限制而不能及时变现的，清算期限相应顺延。

(四) 清算费用

清算费用是指基金财产清算小组在进行基金清算过程中发生的所有合理费用，清算费用由基金财产清算小组优先从基金财产中支付。

(五) 基金财产清算剩余资产的分配

依据基金财产清算的分配方案，将基金财产清算后的全部剩余资产扣除基金财产清算费用、交纳所欠税款并清偿基金债务后，按基金份额持有人持有的基金份额比例进行分配。

(六) 基金财产清算的公告

清算过程中的有关重大事项须及时公告；基金财产清算报告经具有证券、期货相关业务资格的会计师事务所审计并由律师事务所出具法律意见书后报中国证监会备案并公告。基金财产清算公告于基金财产清算报告报中国证监会备案后5个工作日内由基金财产清算小组进行公告，基金财产清算小组应当将清算报告登载在指定网站上，并将清算报告提示性公告登载在指定报刊上。

(七) 基金财产清算账册及文件的保存

基金财产清算账册及有关文件由基金托管人保存15年以上。

十九、基金合同内容摘要

（一）基金份额持有人、基金管理人和基金托管人的权利、义务

1、基金份额持有人的权利与义务

基金投资者持有本基金基金份额的行为即视为对基金合同的承认和接受，基金投资者自依据基金合同取得基金份额，即成为本基金份额持有人和基金合同的当事人，直至其不再持有本基金的基金份额。基金份额持有人作为基金合同当事人并不以在基金合同上书面签章或签字为必要条件。

每份基金份额具有同等的合法权益。

（1）根据《基金法》、《运作办法》及其他有关规定，基金份额持有人的权利包括但不限于：

- 1) 分享基金财产收益；
- 2) 参与分配清算后的剩余基金财产；
- 3) 依法转让或者申请赎回其持有的基金份额；
- 4) 按照规定要求召开基金份额持有人大会或者召集基金份额持有人大会；
- 5) 出席或者委派代表出席基金份额持有人大会，对基金份额持有人大会审议事项行使表决权；
- 6) 查阅或者复制公开披露的基金信息资料；
- 7) 监督基金管理人的投资运作；
- 8) 对基金管理人、基金托管人、基金服务机构损害其合法权益的行为依法提起诉讼或仲裁；
- 9) 法律法规及中国证监会规定的和基金合同约定的其他权利。

（2）根据《基金法》、《运作办法》及其他有关规定，基金份额持有人的义务包括但不限于：

- 1) 认真阅读并遵守基金合同、招募说明书等信息披露文件；
- 2) 了解所投资基金产品，了解自身风险承受能力，自主判断基金的投资价值，自主做出投资决策，自行承担投资风险；
- 3) 关注基金信息披露，及时行使权利和履行义务；
- 4) 交纳基金认购、申购款项及法律法规和基金合同所规定的费用；

5) 在其持有的基金份额范围内，承担基金亏损或者基金合同终止的有限责任；

6) 不从事任何有损基金及其他基金合同当事人合法权益的活动；

7) 执行生效的基金份额持有人大会的决议；

8) 返还在基金交易过程中因任何原因获得的不当得利；

9) 法律法规及中国证监会规定的和基金合同约定的其他义务。

2、基金管理人的权利与义务

(1) 根据《基金法》、《运作办法》及其他有关规定，基金管理人的权利包括但不限于：

1) 依法募集资金；

2) 自基金合同生效之日起，根据法律法规和基金合同独立运用并管理基金财产；

3) 依照基金合同收取基金管理费以及法律法规规定或中国证监会批准的其他费用；

4) 销售基金份额；

5) 按照规定召集基金份额持有人大会；

6) 依据基金合同及有关法律规规定监督基金托管人，如认为基金托管人违反了基金合同及国家有关法律规定，应呈报中国证监会和其他监管部门，并采取必要措施保护基金投资者的利益；

7) 在基金托管人更换时，提名新的基金托管人；

8) 选择、更换基金销售机构，对基金销售机构的相关行为进行监督和处理；

9) 担任或委托其他符合条件的机构担任基金登记机构办理基金登记业务并获得基金合同规定的费用；

10) 依据基金合同及有关法律规规定决定基金收益的分配方案；

11) 在基金合同约定的范围内，拒绝或暂停受理申购与赎回申请；

12) 依照法律法规为基金的利益对被投资公司行使股东权利，为基金的利益行使因基金财产投资于证券所产生的权利，在遵循基金份额持有人利益优先原则的前提下代表本基金就本基金所持有的基金份额行使相关基金份额持有人权利；

13) 在法律法规允许的前提下，为基金的利益依法为基金进行融资；

14) 以基金管理人的名义, 代表基金份额持有人的利益行使诉讼权利或者实施其他法律行为;

15) 选择、更换律师事务所、会计师事务所、证券经纪商或其他为基金提供服务的外部机构;

16) 在符合有关法律、法规的前提下, 制订和调整有关基金认购、申购、赎回、转换等业务规则;

17) 法律法规及中国证监会规定的和基金合同约定的其他权利。

(2) 根据《基金法》、《运作办法》及其他有关规定, 基金管理人的义务包括但不限于:

1) 依法募集资金, 办理或者委托经中国证监会认定的其他机构代为办理基金份额的发售、申购、赎回和登记事宜;

2) 办理基金备案手续;

3) 自基金合同生效之日起, 以诚实信用、谨慎勤勉的原则管理和运用基金财产;

4) 配备足够的具有专业资格的人员进行基金投资分析、决策, 以专业化的经营方式管理和运作基金财产;

5) 建立健全内部风险控制、监察与稽核、财务管理及人事管理等制度, 保证所管理的基金财产和基金管理人的财产相互独立, 对所管理的不同基金分别管理, 分别记账, 进行证券投资;

6) 除依据《基金法》、基金合同及其他有关规定外, 不得利用基金财产为自己及任何第三人谋取利益, 不得委托第三人运作基金财产;

7) 依法接受基金托管人的监督;

8) 采取适当合理的措施使计算基金份额认购、申购、赎回和注销价格的方法符合基金合同等法律文件的规定, 按有关规定计算并公告基金净值信息, 确定基金份额申购、赎回的价格;

9) 进行基金会计核算并编制基金财务会计报告;

10) 编制季度报告、中期报告和年度报告;

11) 严格按照《基金法》、基金合同及其他有关规定, 履行信息披露及报告义务;

12) 保守基金商业秘密，不泄露基金投资计划、投资意向等。除《基金法》、基金合同及其他有关规定另有规定外，在基金信息公开披露前应予保密，不向他人泄露；

13) 按基金合同的约定确定基金收益分配方案，及时向基金份额持有人分配基金收益；

14) 按规定受理申购与赎回申请，及时、足额支付赎回款项；

15) 依据《基金法》、基金合同及其他有关规定召集基金份额持有人大会或配合基金托管人、基金份额持有人依法召集基金份额持有人大会；

16) 按规定保存基金财产管理业务活动的会计账册、报表、记录和其他相关资料15年以上；

17) 确保需要向基金投资者提供的各项文件或资料在规定时间发出，并且保证投资者能够按照基金合同规定的时间和方式，随时查阅到与基金有关的公开资料，并在支付合理成本的条件下得到有关资料的复印件；

18) 组织并参加基金财产清算小组，参与基金财产的保管、清理、估价、变现和分配；

19) 面临解散、依法被撤销或者被依法宣告破产时，及时报告中国证监会并通知基金托管人；

20) 因违反基金合同导致基金财产的损失或损害基金份额持有人合法权益时，应当承担赔偿责任，其赔偿责任不因其退任而免除；

21) 监督基金托管人按法律法规和基金合同规定履行自己的义务，基金托管人违反基金合同造成基金财产损失时，基金管理人应为基金份额持有人利益向基金托管人追偿；

22) 当基金管理人将其义务委托第三方处理时，应当对第三方处理有关基金事务的行为承担责任；但因第三方责任导致基金财产或基金份额持有人利益受到损失，而基金管理人首先承担了责任的情况下，基金管理人有权向第三方追偿；

23) 以基金管理人名义，代表基金份额持有人利益行使诉讼权利或实施其他法律行为；

24) 基金管理人在募集期间未能达到基金的备案条件，基金合同不能生效，基金管理人承担全部募集费用，将已募集资金并加计银行同期活期存款利息在基

金募集期结束后30日内退还基金认购人；

25) 执行生效的基金份额持有人大会的决议；

26) 建立并保存基金份额持有人名册；

27) 法律法规及中国证监会规定的和基金合同约定的其他义务。

3、基金托管人的权利与义务

(1) 根据《基金法》、《运作办法》及其他有关规定，基金托管人的权利包括但不限于：

1) 自基金合同生效之日起，依法律法规和基金合同的规定安全保管基金财产；

2) 依基金合同约定获得基金托管费以及法律法规规定或监管部门批准的其他费用；

3) 监督基金管理人对本基金的投资运作，如发现基金管理人违反基金合同及国家法律法规行为，对基金财产、其他当事人的利益造成重大损失的情形，应呈报中国证监会，并采取必要措施保护基金投资者的利益；

4) 根据相关市场规则，为基金开设资金账户、证券账户等投资所需账户，为基金办理证券交易资金清算；

5) 提议召开或召集基金份额持有人大会；

6) 在基金管理人更换时，提名新的基金管理人；

7) 法律法规及中国证监会规定的和基金合同约定的其他权利。

(2) 根据《基金法》、《运作办法》及其他有关规定，基金托管人的义务包括但不限于：

1) 以诚实信用、勤勉尽责的原则持有并安全保管基金财产；

2) 设立专门的基金托管部门，具有符合要求的营业场所，配备足够的、合格的熟悉基金托管业务的专职人员，负责基金财产托管事宜；

3) 建立健全内部风险控制、监察与稽核、财务管理及人事管理等制度，确保基金财产的安全，保证其托管的基金财产与基金托管人自有财产以及不同的基金财产相互独立；对所托管的不同的基金分别设置账户，独立核算，分账管理，保证不同基金之间在账户设置、资金划拨、账册记录等方面相互独立；

4) 除依据《基金法》、基金合同及其他有关规定外，不得利用基金财产为

自己及任何第三人谋取利益，不得委托第三人托管基金财产；

5) 保管由基金管理人代表基金签订的与基金有关的重大合同及有关凭证；

6) 按规定开设基金财产的资金账户和证券账户等投资所需账户，按照基金合同的约定，根据基金管理人的投资指令，及时办理清算、交割事宜；

7) 保守基金商业秘密，除《基金法》、基金合同及其他有关规定另有规定外，在基金信息公开披露前予以保密，不得向他人泄露；

8) 复核、审查基金管理人计算的基金资产净值、基金份额净值、基金份额申购、赎回价格；

9) 办理与基金托管业务活动有关的信息披露事项；

10) 对基金财务会计报告、季度报告、中期报告和年度报告出具意见，说明基金管理人在各重要方面的运作是否严格按照基金合同的规定进行；如果基金管理人未执行基金合同规定的行为，还应当说明基金托管人是否采取了适当的措施；

11) 保存基金托管业务活动的记录、账册、报表和其他相关资料15年以上；

12) 保存基金份额持有人名册；

13) 按规定制作相关账册并与基金管理人核对；

14) 依据基金管理人的指令或有关规定向基金份额持有人支付基金收益和赎回款项；

15) 依据《基金法》、基金合同及其他有关规定，召集基金份额持有人大会或配合基金管理人、基金份额持有人依法召集基金份额持有人大会；

16) 按照法律法规和基金合同的规定监督基金管理人的投资运作；

17) 参加基金财产清算小组，参与基金财产的保管、清理、估价、变现和分配；

18) 面临解散、依法被撤销或者被依法宣告破产时，及时报告中国证监会和银行监管机构，并通知基金管理人；

19) 因违反基金合同导致基金财产损失时，应承担赔偿责任，其赔偿责任不因其退任而免除；

20) 按规定监督基金管理人按法律法规和基金合同规定履行自己的义务，基金管理人因违反基金合同造成基金财产损失时，应为基金份额持有人利益向基金

管理人追偿；

21) 执行生效的基金份额持有人大会的决议；

22) 法律法规及中国证监会规定的和基金合同约定的其他义务。

(二) 基金份额持有人大会召集、议事及表决的程序和规则

基金份额持有人大会由基金份额持有人组成，基金份额持有人的合法授权代表有权代表基金份额持有人出席会议并表决。基金份额持有人持有的每一基金份额拥有平等的投票权。

本基金份额持有人大会不设日常机构。

1、召开事由

(1) 当出现或需要决定下列事由之一的，应当召开基金份额持有人大会，但法律法规、中国证监会另有规定或基金合同另有约定的除外：

1) 终止基金合同；

2) 更换基金管理人；

3) 更换基金托管人；

4) 转换基金运作方式；

5) 调整基金管理人、基金托管人的报酬标准，经监管部门同意调整该等报酬的除外；

6) 变更基金类别；

7) 本基金与其他基金的合并；

8) 变更基金投资目标、范围或策略；

9) 变更基金份额持有人大会程序；

10) 基金管理人或基金托管人要求召开基金份额持有人大会；

11) 单独或合计持有本基金总份额10%以上（含10%）基金份额的基金份额持有人（以基金管理人收到提议当日的基金份额计算，下同）就同一事项书面要求召开基金份额持有人大会；

12) 对基金合同当事人权利和义务产生重大影响的其他事项；

13) 法律法规、基金合同或中国证监会规定的其他应当召开基金份额持有人大会的事项。

(2) 在法律法规规定和基金合同约定的范围内且对基金份额持有人利益无

实质性不利影响的前提下，以下情况可由基金管理人和基金托管人协商后修改，不需召开基金份额持有人大会：

- 1) 法律法规要求增加的基金费用的收取和其他应由基金承担的费用；
- 2) 调整本基金的申购费率、调低赎回费率、变更收费方式；
- 3) 调整有关基金认购、申购、赎回、转换、非交易过户、转托管等业务的规则；
- 4) 增加、减少或调整基金份额类别设置及对基金份额分类办法、规则进行调整；
- 5) 因相应的法律法规发生变动而应当对基金合同进行修改；
- 6) 对基金合同的修改对基金份额持有人利益无实质性不利影响或修改不涉及基金合同当事人权利义务关系发生变化；
- 7) 按照法律法规和基金合同规定不需召开基金份额持有人大会的其他情形。

2、会议召集人及召集方式

(1) 除法律法规规定或基金合同另有约定外，基金份额持有人大会由基金管理人召集。

(2) 基金管理人未按规定召集或不能召开时，由基金托管人召集。

(3) 基金托管人认为有必要召开基金份额持有人大会的，应当向基金管理人提出书面提议。基金管理人应当自收到书面提议之日起10日内决定是否召集，并书面告知基金托管人。基金管理人决定召集的，应当自出具书面决定之日起60日内召开；基金管理人决定不召集，基金托管人仍认为有必要召开的，应当由基金托管人自行召集，并自出具书面决定之日起60日内召开并告知基金管理人，基金管理人应当配合。

(4) 单独或合计代表基金份额10%以上（含10%）的基金份额持有人就同一事项书面要求召开基金份额持有人大会，应当向基金管理人提出书面提议。基金管理人应当自收到书面提议之日起10日内决定是否召集，并书面告知提出提议的基金份额持有人代表和基金托管人。基金管理人决定召集的，应当自出具书面决定之日起60日内召开；基金管理人决定不召集，单独或合计代表基金份额10%以上（含10%）的基金份额持有人仍认为有必要召开的，应当向基金托管人提出书面提议。基金托管人应当自收到书面提议之日起10日内决定是否召集，并书面告

知提出提议的基金份额持有人代表和基金管理人；基金托管人决定召集的，应当自出具书面决定之日起60日内召开并告知基金管理人，基金管理人应当配合。

(5) 单独或合计代表基金份额10%以上（含10%）的基金份额持有人就同一事项要求召开基金份额持有人大会，而基金管理人、基金托管人都不召集的，单独或合计代表基金份额10%以上（含10%）的基金份额持有人有权自行召集，并至少提前30日报中国证监会备案。基金份额持有人依法自行召集基金份额持有人大会的，基金管理人、基金托管人应当配合，不得阻碍、干扰。

(6) 基金份额持有人会议的召集人负责选择确定开会时间、地点、方式和权益登记日。

3、召开基金份额持有人大会的通知时间、通知内容、通知方式

(1) 召开基金份额持有人大会，召集人应于会议召开前30日，在指定媒介公告。基金份额持有人大会通知应至少载明以下内容：

- 1) 会议召开的时间、地点和会议形式；
- 2) 会议拟审议的事项、议事程序和表决方式；
- 3) 有权出席基金份额持有人大会的基金份额持有人的权益登记日；
- 4) 授权委托证明的内容要求（包括但不限于代理人身份，代理权限和代理有效期限等）、送达时间和地点；
- 5) 会务常设联系人姓名及联系电话；
- 6) 出席会议者必须准备的文件和必须履行的手续；
- 7) 召集人需要通知的其他事项。

(2) 采取通讯开会方式并进行表决的情况下，由会议召集人决定在会议通知中说明本次基金份额持有人大会所采取的具体通讯方式及投票方式、委托的公证机关及其联系方式和联系人、表决意见提交的截止时间和收取方式。

(3) 如召集人为基金管理人，还应另行书面通知基金托管人到指定地点对表决意见的计票进行监督；如召集人为基金托管人，则应另行书面通知基金管理人到指定地点对表决意见的计票进行监督；如召集人为基金份额持有人，则应另行书面通知基金管理人和基金托管人到指定地点对表决意见的计票进行监督。基金管理人或基金托管人拒不派代表对表决意见的计票进行监督的，不影响表决意见的计票效力。

4、基金份额持有人出席会议的方式

基金份额持有人大会可通过现场开会方式、通讯开会方式或法律法规、监管机构允许的其他方式召开，会议的召开方式由会议召集人确定。

(1) 现场开会。由基金份额持有人本人出席或以代理投票授权委托证明委派代表出席，现场开会时基金管理人和基金托管人的授权代表应当列席基金份额持有人大会，基金管理人或基金托管人不派代表列席的，不影响表决效力。现场开会同时符合以下条件时，可以进行基金份额持有人大会议程：

1) 亲自出席会议者持有基金份额的凭证、受托出席会议者出具的委托人持有基金份额的凭证及委托人的代理投票授权委托证明符合法律法规、基金合同和会议通知的规定，并且持有基金份额的凭证与基金管理人持有的登记资料相符；

2) 经核对，汇总到会者出示的在权益登记日持有基金份额的凭证显示，有效的基金份额不少于本基金在权益登记日基金总份额的二分之一（含二分之一）。若到会者在权益登记日代表的有效的基金份额少于本基金在权益登记日基金总份额的二分之一，召集人可以在原公告的基金份额持有人大会召开时间的3个月以后、6个月以内，就原定审议事项重新召集基金份额持有人大会。重新召集的基金份额持有人大会到会者在权益登记日代表的有效的基金份额应不少于本基金在权益登记日基金总份额的三分之一（含三分之一）。

(2) 通讯开会。通讯开会系指基金份额持有人将其对表决事项的投票以召集人通知的非现场方式在表决截止日以前送达至召集人指定的地址或系统。通讯开会应以召集人通知的非现场方式进行表决。

在同时符合以下条件时，通讯开会的方式视为有效：

1) 会议召集人按基金合同约定公布会议通知后，在2个工作日内连续公布相关提示性公告；

2) 召集人按基金合同约定通知基金托管人（如果基金托管人为召集人，则为基金管理人）到指定地点对表决意见的计票进行监督。会议召集人在基金托管人（如果基金托管人为召集人，则为基金管理人）和公证机关的监督下按照会议通知规定的方式收取基金份额持有人的表决意见；基金托管人或基金管理人经通知不参加收取表决意见的，不影响表决效力；

3) 本人直接出具表决意见或授权他人代表出具表决意见的，基金份额持有

人所持有的基金份额不小于在权益登记日基金总份额的二分之一（含二分之一）；若本人直接出具表决意见或授权他人代表出具表决意见基金份额持有人所持有的基金份额小于在权益登记日基金总份额的二分之一，召集人可以在原公告的基金份额持有人大会召开时间的3个月以后、6个月以内，就原定审议事项重新召集基金份额持有人大会。重新召集的基金份额持有人大会应当有代表三分之一以上（含三分之一）基金份额的持有人直接出具表决意见或授权他人代表出具表决意见；

4) 上述第3)项中直接出具表决意见的基金份额持有人或受托代表他人出具表决意见的代理人，同时提交的持有基金份额的凭证、受托出具表决意见的代理人出具的委托人持有基金份额的凭证及委托人的代理投票授权委托证明需符合法律法规、基金合同和会议通知的规定，并与基金登记机构记录相符。

(3) 在不与法律法规冲突的前提下，基金份额持有人大会可通过网络、电话、短信或其他方式召开，基金份额持有人可以采用书面、网络、电话、短信或其他方式进行表决，具体方式由会议召集人确定并在会议通知中列明。

(4) 在不与法律法规冲突的前提下，基金份额持有人授权他人代为出席会议并表决的，授权方式可以采用书面、网络、电话、短信或其他方式，具体方式在会议通知中列明。

5、议事内容与程序

(1) 议事内容及提案权

议事内容为关系基金份额持有人利益的重大事项，如基金合同的重大修改、决定终止基金合同、更换基金管理人、更换基金托管人、与其他基金合并、法律法规及基金合同规定的其他事项以及会议召集人认为需提交基金份额持有人大会讨论的其他事项。

基金份额持有人大会的召集人发出召集会议的通知后，对原有提案的修改应当在基金份额持有人大会召开前及时公告。

基金份额持有人大会不得对未事先公告的议事内容进行表决。

(2) 议事程序

1) 现场开会

在现场开会的方式下，首先由大会主持人按照下列第七条规定程序确定和公

布监票人，然后由大会主持人宣读提案，经讨论后进行表决，并形成大会决议。大会主持人为基金管理人授权出席会议的代表，在基金管理人授权代表未能主持大会的情况下，由基金托管人授权其出席会议的代表主持；如果基金管理人授权代表和基金托管人授权代表均未能主持大会，则由出席大会的基金份额持有人和代理人所持表决权的二分之一以上（含二分之一）选举产生一名基金份额持有人作为该次基金份额持有人大会的主持人。基金管理人和基金托管人拒不出席或主持基金份额持有人大会，不影响基金份额持有人大会作出的决议的效力。

会议召集人应当制作出席会议人员的签名册。签名册载明参加会议人员姓名（或单位名称）、身份证明文件号码、持有或代表有表决权的基金份额、委托人姓名（或单位名称）和联系方式等事项。

2) 通讯开会

在通讯开会的情况下，首先由召集人提前30日公布提案，在所通知的表决截止日期后2个工作日内在公证机关监督下由召集人统计全部有效表决，在公证机关监督下形成决议。

6、表决

基金份额持有人所持每份基金份额有一票表决权。

基金份额持有人大会决议分为一般决议和特别决议：

(1) 一般决议，一般决议须经参加大会的基金份额持有人或其代理人所持表决权的二分之一以上（含二分之一）通过方为有效；除下列第2项所规定的须以特别决议通过事项以外的其他事项均以一般决议的方式通过。

(2) 特别决议，特别决议应当经参加大会的基金份额持有人或其代理人所持表决权的三分之二以上（含三分之二）通过方可做出。转换基金运作方式、更换基金管理人或者基金托管人、终止基金合同、本基金与其他基金合并以特别决议通过方为有效。

基金份额持有人大会采取记名方式进行投票表决。

采取通讯方式进行表决时，除非在计票时有充分的相反证据证明，否则提交符合会议通知中规定的确认投资者身份文件的表决视为有效出席的投资者，表面符合会议通知规定的表决意见视为有效表决，表决意见模糊不清或相互矛盾的视为弃权表决，但应当计入出具表决意见的基金份额持有人所代表的基金份额总数。

基金份额持有人大会的各项提案或同一项提案内并列的各项议题应当分开审议、逐项表决。

在上述规则的前提下，具体规则以召集人发布的基金份额持有人大会通知为准。

7、计票

(1) 现场开会

1) 如大会由基金管理人或基金托管人召集，基金份额持有人大会的主持人应当在会议开始后宣布在出席会议的基金份额持有人和代理人中选举两名基金份额持有人代表与大会召集人授权的一名监督员共同担任监票人；如大会由基金份额持有人自行召集或大会虽然由基金管理人或基金托管人召集，但是基金管理人或基金托管人未出席大会的，基金份额持有人大会的主持人应当在会议开始后宣布在出席会议的基金份额持有人中选举三名基金份额持有人代表担任监票人。基金管理人或基金托管人不出席大会的，不影响计票的效力。

2) 监票人应当在基金份额持有人表决后立即进行清点并由大会主持人当场公布计票结果。

3) 如果会议主持人或基金份额持有人或代理人对于提交的表决结果有怀疑，可以在宣布表决结果后立即对所投票数要求进行重新清点。监票人应当进行重新清点，重新清点以一次为限。重新清点后，大会主持人应当当场公布重新清点结果。

4) 计票过程应由公证机关予以公证，基金管理人或基金托管人拒不出席大会的，不影响计票的效力。

(2) 通讯开会

在通讯开会的情况下，计票方式为：由大会召集人授权的两名监督员在基金托管人授权代表（若由基金托管人召集，则为基金管理人授权代表）的监督下进行计票，并由公证机关对其计票过程予以公证。基金管理人或基金托管人拒派代表对表决意见的计票进行监督的，不影响计票和表决结果。

8、生效与公告

基金份额持有人大会的决议，召集人应当自通过之日起5日内报中国证监会备案。

基金份额持有人大会的决议自表决通过之日起生效。

基金份额持有人大会决议自生效之日起2日内在指定媒介上公告。如果采用通讯方式进行表决，在公告基金份额持有人大会决议时，必须将公证书全文、公证机构、公证员姓名等一同公告。

基金管理人、基金托管人和基金份额持有人应当执行生效的基金份额持有人大会的决议。生效的基金份额持有人大会决议对全体基金份额持有人、基金管理人、基金托管人均有约束力。

9、本基金持有的基金召开基金份额持有人大会时，本基金的基金管理人应当代表其基金份额持有人的利益，参与所持有基金的基金份额持有人大会，并在遵循本基金基金份额持有人利益优先原则的前提下行使相关投票权利。基金管理人需将表决意见事先征求基金托管人的意见，并将表决意见在定期报告中予以披露。法律法规对于本基金参与本基金持有的基金召开基金份额持有人大会的程序另有规定的，从其规定。

10、本部分关于基金份额持有人大会召开事由、召开条件、议事程序、表决条件等规定，凡是直接引用法律法规或监管规定的部分，如将来法律法规或监管规定修改导致相关内容被取消或变更的，基金管理人与基金托管人根据新颁布的法律法规或监管规定协商一致并提前公告后，可直接对本部分内容进行修改和调整，无需召开基金份额持有人大会审议。

(三) 基金合同解除和终止的事由、程序

1、基金合同的变更

(1) 变更基金合同涉及法律法规规定或本基金合同约定应经基金份额持有人大会决议通过的事项的，应召开基金份额持有人大会决议通过。对于法律法规规定和基金合同约定可不经基金份额持有人大会决议通过的事项，由基金管理人和基金托管人同意后变更并公告，并报中国证监会备案。

(2) 关于基金合同变更的基金份额持有人大会决议自生效后方可执行，自决议生效后两日内在指定媒介公告。

2、基金合同的终止事由

有下列情形之一的，经履行相关程序后，基金合同应当终止：

(1) 基金份额持有人大会决定终止的；

(2) 基金管理人、基金托管人职责终止，在6个月内没有新基金管理人、新基金托管人承接的；

(3) 基金合同约定的其他情形；

(4) 相关法律法规和中国证监会规定的其他情况。

3、基金财产的清算

(1) 基金财产清算小组：自出现基金合同终止事由之日起30个工作日内成立清算小组，基金管理人组织基金财产清算小组并在中国证监会的监督下进行基金清算。

(2) 基金财产清算小组组成：基金财产清算小组成员由基金管理人、基金托管人、具有从事证券、期货相关业务资格的注册会计师、律师以及中国证监会指定的人员组成。基金财产清算小组可以聘用必要的工作人员。

(3) 基金财产清算小组职责：基金财产清算小组负责基金财产的保管、清理、估价、变现和分配。基金财产清算小组可以依法进行必要的民事活动。

(4) 基金财产清算程序：

1) 基金合同终止情形出现时，由基金财产清算小组统一接管基金；

2) 对基金财产和债权债务进行清理和确认；

3) 对基金财产进行估值和变现；

4) 制作清算报告；

5) 聘请会计师事务所对清算报告进行外部审计，聘请律师事务所对清算报告出具法律意见书；

6) 将清算报告报中国证监会备案并公告；

7) 对基金剩余财产进行分配。

(5) 基金财产清算的期限为6个月，但因本基金所持证券的流动性受到限制而不能及时变现的，清算期限相应顺延。

4、清算费用

清算费用是指基金财产清算小组在进行基金清算过程中发生的所有合理费用，清算费用由基金财产清算小组优先从基金财产中支付。

5、基金财产清算剩余资产的分配

依据基金财产清算的分配方案，将基金财产清算后的全部剩余资产扣除基金

财产清算费用、交纳所欠税款并清偿基金债务后，按基金份额持有人持有的基金份额比例进行分配。

6、基金财产清算的公告

清算过程中的有关重大事项须及时公告；基金财产清算报告经具有证券、期货相关业务资格的会计师事务所审计并由律师事务所出具法律意见书后报中国证监会备案并公告。基金财产清算公告于基金财产清算报告报中国证监会备案后5个工作日内由基金财产清算小组进行公告，基金财产清算小组应当将清算报告登载在指定网站上，并将清算报告提示性公告登载在指定报刊上。

7、基金财产清算账册及文件的保存

基金财产清算账册及有关文件由基金托管人保存15年以上。

（四）争议解决方式

各方当事人同意，因基金合同而产生的或与基金合同有关的一切争议，如经友好协商未能解决的，应提交上海国际经济贸易仲裁委员会根据该会当时有效的仲裁规则进行仲裁，仲裁地点为上海，仲裁裁决是终局性的并对各方当事人具有约束力，除非仲裁裁决另有决定，仲裁费由败诉方承担。

争议处理期间，基金合同当事人应恪守各自的职责，继续忠实、勤勉、尽责地履行基金合同规定的义务，维护基金份额持有人的合法权益。

基金合同适用中华人民共和国法律（不含港澳台地区法律）并从其解释。

（五）基金合同存放地和投资者取得合同的方式

基金合同可印制成册，供投资者在基金管理人、基金托管人、销售机构的办公场所和营业场所查阅。

二十、托管协议的内容摘要

(一) 基金托管协议当事人

1、基金管理人

名称：上海东方证券资产管理有限公司

注册地址：上海市黄浦区中山南路318号31层

办公地址：上海市黄浦区中山南路318号2号楼31、37、39、40层

邮政编码：200010

法定代表人：潘鑫军

成立日期：2010年7月28日

批准设立机关及批准设立文号：中国证监会证监基字[2010]518号

开展公开募集证券投资基金管理业务批准文号：证监许可[2013]1131号

组织形式：有限责任公司

注册资本：3亿元人民币

存续期间：持续经营

经营范围：证券资产管理业务、公开募集证券投资基金管理业务

2、基金托管人

名称：中国建设银行股份有限公司

住所：北京市西城区金融大街25号

办公地址：北京市西城区闹市口大街1号院1号楼

邮政编码：100033

法定代表人：田国立

成立日期：2004年09月17日

基金托管业务批准文号：中国证监会证监基字[1998]12号

组织形式：股份有限公司

注册资本：贰仟伍佰亿壹仟零玖拾柒万柒仟肆佰捌拾陆元整

存续期间：持续经营

经营范围：吸收公众存款；发放短期、中期、长期贷款；办理国内外结算；办理票据承兑与贴现；发行金融债券；代理发行、代理兑付、承销政府债券；买卖政府债券、金融债券；从事同业拆借；买卖、代理买卖外汇；从事银行卡业务；提供信用证服务及担保；代理收付款项及代理保险业务；提供保管箱服务；经中国银行业监督管理机构等监管部门批准的其他业务。

（二）基金托管人对基金管理人的业务监督和核查

1、基金托管人根据有关法律法规的规定及《基金合同》的约定，对基金投资范围、投资对象、投资比例、投资限制、关联方交易等事项进行监督。《基金合同》明确约定基金投资风格或证券选择标准的，基金管理人应按照基金托管人要求的格式提供投资品种池，以便基金托管人运用相关技术系统，对基金实际投资是否符合《基金合同》关于证券选择标准的约定进行监督，对存在疑义的事项进行核查。

本基金投资于依法发行或上市的公开募集证券投资基金、股票及存托凭证、债券等金融工具及法律法规或中国证监会允许基金投资的其他金融工具。具体包括：经中国证监会依法核准或注册的公开募集的基金（含 QDII 基金、商品基金（含商品期货基金和黄金 ETF）、香港互认基金，下同）、股票及存托凭证（包含主板、中小板、创业板及其他经中国证监会核准或注册上市的股票及存托凭证）、港股通标的股票、债券（包括国债、央行票据、金融债券、企业债券、公司债券、永续债券、中期票据、短期融资券、超短期融资券、公开发行的次级债券、政府支持机构债、政府支持债券、地方政府债、可转换债券、可交换债券、证券公司发行的短期公司债券）、资产支持证券、债券回购、银行存款（包括协议存款、定期存款以及其他银行存款）、同业存单、现金，以及法律法规或中国证监会允许基金投资的其他金融工具（但须符合中国证监会的相关规定）。

如法律法规或监管机构以后允许基金投资其他品种，基金管理人在履行适当程序后，可以将其纳入投资范围。

本基金的投资比例为：80%以上基金资产投资于经中国证监会依法核准或注册的公开募集的基金；投资于权益类资产的战略配置比例为 55%，其中权益类资产为股票、存托凭证、股票型基金以及混合型基金。基金经理可以在符合本基金投资目标和投资策略的前提下，根据市场情况，对权益类资产的配置比例进行战

术调整，但权益资产的向上、向下的战术调整幅度分别不得超过战略配置比例的5%、10%，即权益类资产占基金资产的比例在45%-60%之间。其中，计入上述权益类资产的混合型基金需符合下列两个条件之一：

(1) 基金合同约定股票资产（含存托凭证）投资比例不低于基金资产50%的混合型基金；

(2) 根据基金披露的定期报告，最近四个季度中任一季度股票资产（含存托凭证）占基金资产比例均不低于50%的混合型基金。

同时，本基金投资于股票、存托凭证、股票型基金、混合型基金和商品基金（含商品期货基金和黄金ETF）等品种的比例合计不超过基金资产的60%。本基金投资于港股通标的股票不超过股票资产的50%。

本基金保留的现金或到期日在一年以内的政府债券的比例合计不低于基金资产净值的5%，其中现金不包括结算备付金、存出保证金和应收申购款等，但在本基金认购份额的锁定持有期内，本基金不受前述5%的限制。

如法律法规或监管机构变更投资品种的投资比例限制，基金管理人在履行适当程序后，可以调整上述投资品种的投资比例。

2、基金托管人根据有关法律法规的规定及《基金合同》的约定，对基金投资比例进行监督。基金托管人按下述比例和调整期限进行监督：

(1) 本基金80%以上基金资产投资于经中国证监会依法核准或注册的公开募集的基金；

(2) 本基金投资于权益类资产的战略配置比例为55%，其中权益类资产为股票、存托凭证、股票型基金以及混合型基金。基金经理可以在符合本基金投资目标和投资策略的前提下，根据市场情况，对权益类资产的配置比例进行战术调整，但权益资产的向上、向下的战术调整幅度分别不得超过战略配置比例的5%、10%，即权益类资产占基金资产的比例在45%-60%之间；

(3) 本基金投资于股票、存托凭证、股票型基金、混合型基金和商品基金（含商品期货基金和黄金ETF）等品种的比例合计不超过基金资产的60%，且投资于港股通标的股票不超过股票资产的50%；投资于商品基金（含商品期货基金和黄金ETF）的比例不超过基金资产的10%；

(4) 本基金保留的现金或者到期日在一年以内的政府债券的比例合计不低

于基金资产净值的 5%，其中现金不包括结算备付金、存出保证金和应收申购款等，但在本基金认购份额的锁定持有期内，本基金不受前述 5% 的限制；

(5) 本基金持有单只基金的市值，不高于本基金资产净值的 20%，且不得持有其他基金中基金；

(6) 本基金管理人管理且在托管人处托管的全部基金中基金（ETF 联接基金除外）持有单只基金不超过被投资基金净资产的 20%，被投资基金净资产规模以最近定期报告披露的规模为准；

(7) 本基金投资其他基金时，子基金的运作期限应当不少于 2 年，最近 2 年平均季末基金净资产不低于 2 亿元；子基金为指数基金、ETF 和商品基金等品种的，运作期限应当不少于 1 年，最近定期报告披露的季末基金净资产应当不低于 1 亿元；子基金运作合规，风格清晰，中长期收益良好，业绩波动性较低；子基金的管理人及子基金基金经理最近 2 年没有重大违法违规行为；

(8) 本基金不得持有具有复杂、衍生品性质的基金份额，包括分级基金和中国证监会认定的其他基金份额，中国证监会认可或批准的特殊基金中基金除外；

(9) 本基金主动投资于封闭运作基金、定期开放基金等流动性受限基金，不得超过基金资产净值的 10%；

(10) 本基金持有一家公司发行的证券（不含本基金所投资的基金份额），其市值（同一家公司在内地和香港同时上市的 A+H 股合计计算）不超过基金资产净值的 10%；

(11) 本基金管理人管理且在托管人处托管的全部基金持有一家公司发行的证券（不含本基金所投资的基金份额且同一家公司在内地和香港同时上市的 A+H 股合计计算），不超过该证券的 10%，完全按照有关指数的构成比例进行证券投资的基金品种可以不受此条款规定的比例限制；

(12) 本基金管理人管理且在托管人处托管的全部开放式基金（包括开放式基金以及处于开放期的定期开放基金）持有一家上市公司发行的可流通股票，不得超过该上市公司可流通股票的 15%；本基金管理人管理且在托管人处托管的全部投资组合持有一家上市公司发行的可流通股票，不得超过该上市公司可流通股票的 30%，完全按照有关指数的构成比例进行证券投资的开放式基金以及中国证监会认定的特殊投资组合可不受前述比例限制；

(13) 本基金投资于同一原始权益人的各类资产支持证券的比例，不得超过基金资产净值的 10%；

(14) 本基金持有的全部资产支持证券，其市值不得超过基金资产净值的 20%；

(15) 本基金持有的同一（指同一信用级别）资产支持证券的比例，不得超过该资产支持证券规模的 10%；

(16) 本基金管理人管理且在托管人处托管的全部基金投资于同一原始权益人的各类资产支持证券，不得超过其各类资产支持证券合计规模的 10%；

(17) 本基金应投资于信用级别评级为 BBB 以上（含 BBB）的资产支持证券。基金持有资产支持证券期间，如果其信用等级下降、不再符合投资标准，应在评级报告发布之日起 3 个月内予以全部卖出；

(18) 基金财产参与股票发行申购，本基金所申报的金额不超过本基金的总资产，本基金所申报的股票数量不超过拟发行股票公司本次发行股票的总量；

(19) 在本基金认购份额的锁定持有期内，本基金总资产不得超过基金净资产的 200%；在本基金认购份额锁定持有期到期后，本基金总资产不得超过基金净资产的 140%；

(20) 本基金主动投资于流动性受限资产的市值合计不得超过本基金资产净值的 15%；因证券市场波动、上市公司股票停牌、基金规模变动等基金管理人之外的因素致使基金不符合该比例限制的，基金管理人不得主动新增流动性受限资产的投资；

(21) 本基金与私募类证券资管产品及中国证监会认定的其他主体为交易对手开展逆回购交易的，可接受质押品的资质要求应当与基金合同约定的投资范围保持一致；

(22) 本基金持有的货币市场基金占本基金资产的比例不得高于 15%；

(23) 本基金投资存托凭证的比例限制依照内地上市交易的股票执行；

(24) 法律法规及中国证监会规定的和基金合同约定的其他投资限制。

因证券市场波动、基金规模变动等基金管理人之外的因素致使基金投资不符合前款第（5）项、第（6）项规定的投资比例的，基金管理人应当在 20 个交易日内进行调整，但中国证监会规定的特殊情形除外。除上述第（4）项、第（5）

项、第（6）项、第（17）项、第（20）项、第（21）项外，因证券市场波动、证券发行人合并或基金规模变动等基金管理人之外的因素致使基金投资比例不符合上述规定投资比例的，基金管理人应当在 10 个交易日内进行调整，但中国证监会规定的特殊情形除外。

基金管理人应当自基金合同生效之日起 6 个月内使基金的投资组合比例符合基金合同的有关约定。在上述期间内，本基金的投资范围、投资策略应当符合基金合同的约定。

基金托管人对基金的投资的监督与检查自基金合同生效之日起开始。

如果法律法规或监管部门对上述投资组合比例限制进行变更的，基金管理人在履行适当程序后，以变更后的规定为准。法律法规或监管部门取消上述限制，如适用于本基金，基金管理人在履行适当程序后，则本基金投资不再受相关限制。

3、基金托管人根据有关法律法规的规定及《基金合同》的约定，对本托管协议第十五条第九款基金投资禁止行为通过事后监督方式进行监督。

基金管理人运用基金财产买卖基金管理人、基金托管人及其控股股东、实际控制人或者与其有重大利害关系的公司发行的证券或者承销期内承销的证券，或者从事其他重大关联交易的，应当符合基金的投资目标和投资策略，遵循基金份额持有人利益优先原则，防范利益冲突，建立健全内部审批机制和评估机制，按照市场公平合理价格执行。相关交易必须事先得到基金托管人的同意，并按法律法规予以披露。

4、基金托管人根据有关法律法规的规定及《基金合同》的约定，对基金管理人参与银行间债券市场进行监督。基金管理人应在基金投资运作之前向基金托管人提供符合法律法规及行业标准的、经慎重选择的、本基金适用的银行间债券市场交易对手名单，并约定各交易对手所适用的交易结算方式。基金管理人应严格按照交易对手名单的范围在银行间债券市场选择交易对手。基金托管人监督基金管理人是否按事前提供的银行间债券市场交易对手名单进行交易。基金管理人可以每半年对银行间债券市场交易对手名单及结算方式进行更新，新名单确定前已与本次剔除的交易对手所进行但尚未结算的交易，仍应按照协议进行结算。如基金管理人根据市场情况需要临时调整银行间债券市场交易对手名单及结算方式的，应向基金托管人说明理由，并在与交易对手发生交易前 3 个工作日内与基

金托管人协商解决。

基金管理人负责对交易对手的资信控制，按银行间债券市场的交易规则进行交易，并负责解决因交易对手不履行合同而造成的纠纷及损失，基金托管人不承担由此造成的任何法律责任及损失。若未履约的交易对手在基金托管人和基金管理人确定的时间前仍未承担违约责任及其他相关法律责任的，基金管理人可以向相关交易对手追偿。基金托管人则根据银行间债券市场成交单对合同履行情况进行监督。如基金托管人事后发现基金管理人没有按照事先约定的交易对手或交易方式进行交易时，基金托管人应及时提醒基金管理人，基金托管人无过错的，不承担由此造成的任何损失和责任。

5、基金托管人根据有关法律法规的规定及《基金合同》的约定，对基金管理人投资流通受限证券进行监督。

基金管理人投资流通受限证券，应事先根据中国证监会相关规定，明确基金投资流通受限证券的比例，制订严格的投资决策流程和风险控制制度，防范流动性风险、法律风险和操作风险等各种风险。基金托管人对基金管理人是否遵守相关制度、流动性风险处置预案以及相关投资额度和比例等的情况进行监督。

(1) 此处的流通受限证券与上文提及的流动性受限资产并不完全一致，包括由《上市公司证券发行管理办法》规范的非公开发行股票、公开发行股票网下配售部分等在发行时明确一定期限锁定期的可交易证券，不包括由于发布重大消息或其他原因而临时停牌的证券、已发行未上市证券、回购交易中的质押券等流通受限证券。基金投资流通受限证券，还应遵守《关于基金投资非公开发行股票等流通受限证券有关问题的通知》等有关规定。

本基金投资的流通受限证券限于可由中国证券登记结算有限责任公司或中央国债登记结算有限责任公司负责登记和存管，并可在证券交易所或全国银行间债券市场交易的证券。

本基金投资的流通受限证券应保证登记存管在本基金名下，基金管理人负责相关工作的落实和协调，并确保基金托管人能够正常查询。基金托管人不承担因基金管理人过错产生的流通受限证券登记存管问题造成的基金托管人无法安全保管本基金资产的责任与损失，及因流通受限证券存管直接影响本基金安全的责任及损失。

(2) 基金管理人投资非公开发行股票，应制订流动性风险处置预案并经其董事会批准。风险处置预案应包括但不限于因投资流通受限证券需要解决的基金投资比例限制失调、基金流动性困难以及相关损失的应对解决措施，以及有关异常情况的处置。基金管理人应在首次投资流通受限证券前向基金托管人提供基金投资非公开发行股票相关流动性风险处置预案。

基金管理人对本基金投资流通受限证券的流动性风险负责，确保对相关风险采取积极有效的措施，在合理的时间内有效解决基金运作的流动性问题。如因基金巨额赎回或市场发生剧烈变动等原因而导致基金现金周转困难时，基金管理人应保证提供足额现金确保基金的支付结算。对本基金因投资流通受限证券导致的流动性风险，基金托管人在切实履行监督义务后，不承担任何责任。如因基金管理人过错导致本基金出现损失致使基金托管人承担连带赔偿责任的，基金管理人应赔偿基金托管人由此遭受的直接损失。

(3) 本基金投资非公开发行股票，基金管理人应至少于投资前一个工作日向基金托管人提交有关书面资料，并保证向基金托管人提供的有关资料真实、准确、完整。有关资料如有调整，基金管理人应及时提供调整后的资料。上述书面资料包括但不限于：

- 1) 中国证监会批准发行非公开发行股票的批准文件。
- 2) 非公开发行股票有关发行数量、发行价格、锁定期等发行资料。
- 3) 非公开发行股票发行人与中国证券登记结算有限责任公司或中央国债登记结算有限责任公司签订的证券登记及服务协议。
- 4) 基金拟认购的数量、价格、总成本、账面价值。

(4) 基金管理人应在本基金投资非公开发行股票后两个交易日内，在中国证监会指定媒介披露所投资非公开发行股票的名称、数量、总成本、账面价值，以及总成本和账面价值占基金资产净值的比例、锁定期等信息。

本基金有关投资流通受限证券比例如违反有关限制规定，在合理期限内未能进行及时调整，基金管理人应在两个工作日内编制临时报告书，予以公告。

(5) 基金托管人根据有关规定有权对基金管理人进行以下事项监督：

- 1) 本基金投资流通受限证券时的法律法规遵守情况。
- 2) 在基金投资流通受限证券管理工作方面有关制度、流动性风险处置预案

的建立与完善情况。

3) 有关比例限制的执行情况。

4) 信息披露情况。

(6) 相关法律法规对基金投资流通受限证券有新规定的，从其规定。

6、基金托管人根据有关法律法规的规定及《基金合同》的约定，对基金资产净值计算、基金份额净值计算、应收资金到账、基金费用开支及收入确定、基金收益分配、相关信息披露、基金宣传推介材料中登载基金业绩表现数据等进行监督和核查。

7、基金托管人发现基金管理人的上述事项及投资指令或实际投资运作违反法律法规、《基金合同》和本托管协议的规定，应及时以电话提醒或书面提示等方式通知基金管理人限期纠正。基金管理人应积极配合和协助基金托管人的监督和核查。基金管理人收到书面通知后应在下一工作日前及时核对并以书面形式给基金托管人发出回函，就基金托管人的疑义进行解释或举证，说明违规原因及纠正期限，并保证在规定期限内及时改正。在上述规定期限内，基金托管人有权随时对通知事项进行复查，督促基金管理人改正。基金管理人对于基金托管人通知的违规事项未能在限期内纠正的，基金托管人应报告中国证监会。

8、基金管理人应积极配合和协助基金托管人依照法律法规、《基金合同》和本托管协议对基金业务执行核查。对基金托管人发出的书面提示，基金管理人应在规定时间内答复并改正，或就基金托管人的疑义进行解释或举证；对基金托管人按照法律法规、《基金合同》和本托管协议的要求需向中国证监会报送基金监督报告的事项，基金管理人应积极配合提供相关数据资料和制度等。

9、若基金托管人发现基金管理人依据交易程序已经生效的指令违反法律、行政法规和其他有关规定，或者违反《基金合同》约定的，应当立即通知基金管理人，由此造成的损失由基金管理人承担。

10、基金托管人发现基金管理人存在重大违规行为，应及时报告中国证监会，同时通知基金管理人限期纠正，并将纠正结果报告中国证监会。基金管理人无正当理由，拒绝、阻挠对方根据本托管协议规定行使监督权，或采取拖延、欺诈等手段妨碍对方进行有效监督，情节严重或经基金托管人提出警告仍不改正的，基金托管人应报告中国证监会。

（三）基金管理人对基金托管人的业务核查

1、基金管理人

对基金托管人履行托管职责情况进行核查，核查事项包括基金托管人安全保管基金财产、开设基金财产的资金账户、证券账户以及投资所需的其他专用账户、复核基金管理人计算的基金资产净值和基金份额净值、根据基金管理人指令办理清算交收、相关信息披露和监督基金投资运作等行为。

2、基金管理人

发现基金托管人擅自挪用基金财产、未对基金财产实行分账管理、未执行或无故延迟执行基金管理人资金划拨指令、泄露基金投资信息等违反《基金法》、《基金合同》、本协议及其他有关规定时，应及时以书面形式通知基金托管人限期纠正。基金托管人收到通知后应及时核对并以书面形式给基金管理人发出回函，说明违规原因及纠正期限，并保证在规定期限内及时改正。在上述规定期限内，基金管理人有权随时对通知事项进行复查，督促基金托管人改正。基金托管人应积极配合基金管理人的核查行为，包括但不限于：提交相关资料以供基金管理人核查托管财产的完整性和真实性，在规定时间内答复基金管理人并改正。

3、基金管理人

发现基金托管人有重大违规行为，应及时报告中国证监会，同时通知基金托管人限期纠正，并将纠正结果报告中国证监会。基金托管人无正当理由，拒绝、阻挠对方根据本协议规定行使监督权，或采取拖延、欺诈等手段妨碍对方进行有效监督，情节严重或经基金管理人提出警告仍不改正的，基金管理人应报告中国证监会。

（四）基金财产的保管

1、基金财产

保管的原则

（1）基金财产应独立于基金管理人、基金托管人的固有财产。

（2）基金托管人应安全保管基金财产。

（3）基金托管人按照规定开设基金财产的资金账户、证券账户以及投资所需的其他专用账户。

（4）基金托管人对所托管的不同基金财产分别设置账户，确保基金财产的完整与独立。

（5）基金托管人按照《基金合同》和本协议的约定保管基金财产，如有特殊情况双方可另行协商解决。基金托管人未经基金管理人的合法合规的指令，不

得自行运用、处分、分配本基金的任何资产（不包含基金托管人依据中国结算公司结算数据完成场内交易交收、开户银行或交易/登记结算机构扣收交易费、结算费和账户维护费等费用）。

（6）对于因为基金投资产生的应收资产，应由基金管理人负责与有关当事人确定到账日期并通知基金托管人，到账日基金财产没有到达基金账户的，基金托管人应及时通知基金管理人采取措施进行催收。由此给基金财产造成损失的，基金管理人应负责向有关当事人追偿基金财产的损失，基金托管人无过错的，对此不承担任何责任。

（7）除依据法律法规和《基金合同》的规定外，基金托管人不得委托第三人托管基金财产。

2、基金募集期间及募集资金的验资

（1）基金募集期间募集的资金应存于基金管理人在基金托管人的营业机构开立的“基金募集专户”。该账户由基金管理人开立并管理。

（2）基金募集期满或基金停止募集时，募集的基金份额总额、基金募集金额、基金份额持有人人数符合《基金法》、《运作办法》等有关规定后，基金管理人应将属于基金财产的全部资金划入基金托管人开立的基金银行账户，同时在规定时间内，聘请具有从事证券、期货相关业务资格的会计师事务所进行验资，出具验资报告。出具的验资报告由参加验资的2名或2名以上中国注册会计师签字方为有效。

（3）若基金募集期限届满，未能达到《基金合同》生效的条件，由基金管理人按法律法规的相关规定及基金合同的相关约定办理退款等事宜。

3、基金银行账户的开立和管理

（1）基金托管人应以本基金的名义在其营业机构开立基金的银行账户，并根据基金管理人合法合规的指令办理资金收付。本基金的银行预留印鉴由基金托管人保管和使用。

（2）基金银行账户的开立和使用，限于满足开展本基金业务的需要。基金托管人和基金管理人不得假借本基金的名义开立任何其他银行账户；亦不得使用基金的任何账户进行本基金业务以外的活动。

（3）基金银行账户的开立和管理应符合银行业监督管理机构的有关规定。

(4) 在符合法律法规规定的条件下，基金托管人可以通过基金托管人专用账户办理基金资产的支付。

4、基金证券账户和结算备付金账户的开立和管理

(1) 基金托管人在中国证券登记结算有限责任公司为基金开立基金托管人与基金联名的证券账户。

(2) 基金证券账户的开立和使用，仅限于满足开展本基金业务的需要。基金托管人和基金管理人不得出借或未经对方同意擅自转让基金的任何证券账户，亦不得使用基金的任何账户进行本基金业务以外的活动。

(3) 基金证券账户的开立和证券账户卡的保管由基金托管人负责，账户资产的管理和运用由基金管理人负责。

证券账户开户费由本基金财产承担。证券账户开户费由基金管理人先行垫付，待本基金启始运营后，基金管理人可向基金托管人发送划款指令，将代垫开户费从本基金托管资金账户中扣还基金管理人。账户开立后，基金托管人应及时将证券账户开通信息通知基金管理人。

(4) 基金托管人以基金托管人的名义在中国证券登记结算有限责任公司开立结算备付金账户，并代表所托管的基金完成与中国证券登记结算有限责任公司的一级法人清算工作，基金管理人应予以积极协助。结算备付金、结算保证金、交收资金等的收取按照中国证券登记结算有限责任公司的规定以及基金管理人与基金托管人签署的《托管银行证券资金结算协议》执行。

(5) 账户注销时，在遵守中国证券登记结算公司的相关规定下，由管理人和托管人协商确认主要办理人。账户注销期间，主要办理人如需另一方提供配合的，另一方应予以配合。

(6) 若中国证监会或其他监管机构在本托管协议订立日之后允许基金从事其他投资品种的投资业务，涉及相关账户的开立、使用的，若无相关规定，则基金托管人比照上述关于账户开立、使用的规定执行。

5、债券托管账户的开设和管理

《基金合同》生效后，基金管理人负责以基金的名义申请并取得进入全国银行间同业拆借市场的交易资格，并代表基金进行交易；基金托管人根据中国人民银行、中央国债登记结算有限责任公司、银行间市场登记结算机构的有关规定，

以本基金的名义在银行间市场登记结算机构开立债券托管账户和资金结算账户，并代表基金进行银行间市场债券的结算。基金管理人和基金托管人共同代表基金签订全国银行间债券市场债券回购主协议。

6、开放式基金账户的开设和管理

管理人选择通过机构投资者场外投资业务平台（简称"FISP"）参与开放式基金投资的，应由投资管理人在FISP系统登记产品信息，由托管人对银行账户信息进行验证。产品登记成功后，由投资管理人在线向基金销售机构提交开户申请，账户开立信息通过FISP反馈投资管理人和托管人。

7、其他账户的开立和管理

(1) 在本托管协议订立日之后，本基金被允许从事符合法律法规规定和《基金合同》约定的其他投资品种的投资业务时，如果涉及相关账户的开设和使用，由基金管理人协助托管人根据有关法律法规的规定和《基金合同》的约定，开立有关账户。该账户按有关规则使用并管理。

(2) 法律法规等有关规定对相关账户的开立和管理另有规定的，从其规定办理。

8、基金财产投资的有关有价凭证等的保管

基金财产投资的有关实物证券、银行存款开户证实书等有价凭证由基金托管人存放于基金托管人的保管库，也可存入中央国债登记结算有限责任公司、上海清算所、中国证券登记结算有限责任公司上海分公司/深圳分公司/北京分公司或票据营业中心的代保管库，保管凭证由基金托管人持有。实物证券、银行定期存款证实书等有价凭证的购买和转让，按基金管理人和基金托管人双方约定办理。基金托管人对由基金托管人以外机构实际有效控制或保管的资产不承担保管责任。

9、与基金财产有关的重大合同的保管

与基金财产有关的重大合同的签署，由基金管理人负责。由基金管理人代表基金签署的、与基金财产有关的重大合同的原件分别由基金管理人、基金托管人保管。除本协议另有规定外，基金管理人代表基金签署的与基金财产有关的重大合同包括但不限于基金年度审计合同、基金信息披露协议及基金投资业务中产生的重大合同，基金管理人应尽可能保证基金管理人和基金托管人至少各持有一份

正本的原件。基金管理人应在重大合同签署后及时以加密方式或双方协商一致的其他方式将重大合同传真给基金托管人，并在三十个工作日内将正本送达基金托管人处。重大合同的保管期限为《基金合同》终止后 15 年。对于无法取得二份以上的正本的，基金管理人应向基金托管人提供加盖公章的合同传真件，未经双方协商一致，合同原件不得转移。

（五）基金资产净值的计算、复核

1、基金资产净值是指基金资产总值减去负债后的金额。基金份额净值是按照每个估值日基金资产净值除以当日基金份额的余额数量计算，精确到 0.0001 元，小数点后第 5 位四舍五入。基金管理人可以设立大额赎回情形下的净值精度应急调整机制。国家另有规定的，从其规定。

基金管理人于每个估值日后 2 个工作日内计算基金资产净值及基金份额净值，并按规定公告。

2、基金管理人应于每个估值日后 2 个工作日内对基金资产估值。但基金管理人根据法律法规或《基金合同》的规定暂停估值时除外。基金管理人每个工作日对基金资产估值后，将基金份额净值结果发送基金托管人，经基金托管人复核无误后，由基金管理人按规定对外公布。

（六）基金份额持有人名册的保管

基金份额持有人名册至少应包括基金份额持有人的名称和持有的基金份额。基金份额持有人名册由基金登记机构编制和保管，基金管理人和基金托管人应分别保管基金份额持有人名册，保存期不少于 15 年。如不能妥善保管，则按相关法规承担责任。

在基金托管人根据《基金合同》、本协议要求或编制中期报告和年度报告前，基金管理人应将有关资料送交基金托管人，不得无故拒绝或延误提供，并保证其真实性、准确性和完整性。基金托管人不得将所保管的基金份额持有人名册用于基金托管业务以外的其他用途，并应遵守保密义务。

（七）争议解决方式

因本协议产生或与之相关的争议，双方当事人应通过协商、调解解决，协商、调解不能解决的，任何一方均有权将争议提交上海国际经济贸易仲裁委员会，仲裁地点为上海市，按照上海国际经济贸易仲裁委员会届时有效的仲裁规则进行仲裁。仲裁裁决是终局的，对当事人均有约束力，除非仲裁裁决另有决定，仲裁费

用由败诉方承担。

争议处理期间，双方当事人应恪守基金管理人和基金托管人职责，各自继续忠实、勤勉、尽责地履行《基金合同》和本托管协议规定的义务，维护基金份额持有人的合法权益。

本协议受中国法律（不含港澳台地区法律）管辖。

（八）托管协议的变更、终止与基金财产的清算

1、托管协议的变更程序

本协议双方当事人经协商一致，可以对协议进行修改。修改后的新协议，其内容不得与《基金合同》的规定有任何冲突。基金托管协议的变更应报中国证监会备案。

2、基金托管协议终止出现的情形

- （1）《基金合同》终止；
- （2）基金托管人解散、依法被撤销、破产或由其他基金托管人接管基金资产；
- （3）基金管理人解散、依法被撤销、破产或由其他基金管理人接管基金管理权；
- （4）发生法律法规、中国证监会或《基金合同》规定的终止事项。

3、基金财产的清算

（1）基金财产清算小组：自出现《基金合同》终止事由之日起 30 个工作日内成立清算小组，基金管理人组织基金财产清算小组并在中国证监会的监督下进行基金清算。

（2）基金财产清算小组组成：基金财产清算小组成员由基金管理人、基金托管人、具有从事证券、期货相关业务资格的注册会计师、律师以及中国证监会指定的人员组成。基金财产清算小组可以聘用必要的工作人员。

（3）基金财产清算小组职责：基金财产清算小组负责基金财产的保管、清理、估价、变现和分配。基金财产清算小组可以依法进行必要的民事活动。

（4）基金财产清算程序：

- 1) 基金合同终止情形出现时，由基金财产清算小组统一接管基金；
- 2) 对基金财产和债权债务进行清理和确认；
- 3) 对基金财产进行估值和变现；

4) 制作清算报告;

5) 聘请会计师事务所对清算报告进行外部审计, 聘请律师事务所对清算报告出具法律意见书;

6) 将清算报告报中国证监会备案并公告;

7) 对基金剩余财产进行分配。

(5) 基金财产清算的期限为 6 个月, 但因本基金所持证券的流动性受到限制而不能及时变现的, 清算期限相应顺延。

(6) 清算费用

清算费用是指基金财产清算小组在进行基金清算过程中发生的所有合理费用, 清算费用由基金财产清算小组优先从基金财产中支付。

(7) 基金财产清算剩余资产的分配:

依据基金财产清算的分配方案, 将基金财产清算后的全部剩余资产扣除基金财产清算费用、交纳所欠税款并清偿基金债务后, 按基金份额持有人持有的基金份额比例进行分配。

(8) 基金财产清算的公告

清算过程中的有关重大事项须及时公告; 基金财产清算报告经具有证券、期货相关业务资格的会计师事务所审计并由律师事务所出具法律意见书后报中国证监会备案并公告。基金财产清算公告于基金财产清算报告报中国证监会备案后 5 个工作日内由基金财产清算小组进行公告, 基金财产清算小组应当将清算报告登载在指定网站上, 并将清算报告提示性公告登载在指定报刊上。

(9) 基金财产清算账册及文件的保存

基金财产清算账册及有关文件由基金托管人保存 15 年以上。

二十一、对基金份额持有人的服务

基金管理人承诺为基金份额持有人提供一系列的服务。基金管理人将根据基金份额持有人的需要和市场的变化，增加或变更服务项目。主要服务内容如下：

（一）基金份额持有人交易资料的寄送服务

本基金成立后每次交易结束后，投资者可在 T+4 日后通过销售机构的网点查询和打印确认单。

基金管理人在每季度结束后向定制纸质对账单且在季度内有交易或季度末最后一个交易日仍持有基金份额的投资者寄送季度对账单。

由于投资者提供的邮寄地址、手机号码、电子邮箱不详、错误、未及时变更或邮局投递差错、通讯故障、延误等原因有可能造成对账单无法按时或准确送达。因上述原因无法正常收取对账单的投资者，敬请及时通过本公司网站，或拨打本公司客服热线查询、核对、变更预留联系方式。

（二）定期定额投资计划

通过定期定额投资计划，投资者可以通过固定的渠道，定期定额申购基金份额。定期定额投资计划的有关规则和开放时间另行公告。

（三）免费信息定制服务

基金客户可以通过拨打电话、发送邮件等方式定制每周基金净值、季度电子对账单等服务，基金管理人通过手机短信、E-MAIL 定期为客户发送所定制的信息。

（四）客户呼叫中心电话服务

客户呼叫中心自动语音系统提供 7×24 小时基金净值信息、账户交易情况、基金产品与服务等信息查询。

客户呼叫中心人工坐席提供每周 5 天、每天不少于 8 小时的坐席服务，投资者可以通过该热线获得业务咨询、信息查询、服务投诉、信息定制、资料修改等专项服务。

（五）客户投诉受理服务

投资者可以通过各销售机构网点柜台、客户呼叫中心人工热线、书信、电子邮件等方式对基金管理人和销售网点所提供的服务以及基金管理人的政策规定

进行投诉。

(六) 基金管理人客户服务联络方式

客户呼叫热线：4009200808，工作时间内可转人工坐席。

传真：（021）63326981

公司网址：www.dfham.com

电子信箱：service@dfham.com

(七) 如本招募说明书存在任何您/贵机构无法理解的内容，请通过上述方式联系本公司。请确保投资前，您/贵机构已经全面理解了本招募说明书。

二十二、其他应披露事项

本基金信息披露的规定媒介为中国证券报、公司官网(网址:www.dfham.com)、中国证监会基金电子披露网站(网址:http://eid.csrc.gov.cn/fund)。以下为本基金2020年6月11日至2021年5月6日的信息披露文件:

| 序号 | 信息披露日 | 公告名称 |
|----|-------------|---|
| 1 | 2020年6月12日 | 东方红颐和平衡养老目标三年持有期混合型基金中基金(FOF)基金合同生效公告 |
| 2 | 2020年7月21日 | 东方红颐和平衡养老目标三年持有期混合型基金中基金(FOF)2020年第2季度报告 |
| 3 | 2020年7月23日 | 上海东方证券资产管理有限公司关于旗下部分基金在直销平台开通基金转换业务并开展费率优惠活动的公告 |
| 4 | 2020年7月30日 | 东方红颐和平衡养老目标三年持有期混合型基金中基金(FOF)开放日常申购业务的公告 |
| 5 | 2020年8月6日 | 关于东方红颐和平衡养老目标三年持有期混合型基金中基金(FOF)在部分代理销售机构开通定投业务的公告 |
| 6 | 2020年8月7日 | 上海东方证券资产管理有限公司关于旗下部分基金在网上直销平台开通定期定额投资业务的公告 |
| 7 | 2020年8月7日 | 关于东方红货币市场基金D类份额赎回转购(含定期定额赎回转购)业务适用范围调整的公告 |
| 8 | 2020年8月12日 | 上海东方证券资产管理有限公司关于提醒直销平台投资者及时完善、更新个人资料信息的公告 |
| 9 | 2020年8月25日 | 东方红颐和平衡养老目标三年持有期混合型基金中基金(FOF)基金产品资料概要更新 |
| 10 | 2020年8月31日 | 东方红颐和平衡养老目标三年持有期混合型基金中基金(FOF)2020年中期报告 |
| 11 | 2020年9月16日 | 上海东方证券资产管理有限公司关于旗下部分基金增加招商银行股份有限公司为代理销售机构并开通定投业务的公告 |
| 12 | 2020年10月9日 | 关于上海东方证券资产管理有限公司旗下部分基金在中国建设银行股份有限公司开展费率优惠活动的公告 |
| 13 | 2020年10月26日 | 上海东方证券资产管理有限公司关于修订旗下部分公募基金基金合同的公告 |
| 14 | 2020年10月26日 | 东方红颐和平衡养老目标三年持有期混合型基金中基金(FOF)基金合同(更新) |
| 15 | 2020年10月26日 | 东方红颐和平衡养老目标三年持有期混合型基金中基金(FOF)托管协议(更新) |
| 16 | 2020年10月27日 | 上海东方证券资产管理有限公司关于高级管理人员 |

| 序号 | 信息披露日 | 公告名称 |
|----|-------------|---|
| | | 变更的公告 |
| 17 | 2020年10月28日 | 上海东方证券资产管理有限公司关于旗下部分基金在网上直销平台开展费率优惠活动的公告 |
| 18 | 2020年10月28日 | 东方红颐和平衡养老目标三年持有期混合型基金中基金（FOF）2020年第3季度报告 |
| 19 | 2020年10月29日 | 东方红颐和平衡养老目标三年持有期混合型基金中基金（FOF）招募说明书（更新）（2020年第1号） |
| 20 | 2020年10月29日 | 东方红颐和平衡养老目标三年持有期混合型基金中基金（FOF）基金产品资料概要更新 |
| 21 | 2020年11月21日 | 上海东方证券资产管理有限公司关于新增基金高级管理人员的公告 |
| 22 | 2020年11月27日 | 上海东方证券资产管理有限公司关于旗下部分基金在直销平台开展费率优惠活动的公告 |
| 23 | 2020年12月24日 | 关于上海东方证券资产管理有限公司直销中心办公地址变更的公告 |
| 24 | 2020年12月31日 | 上海东方证券资产管理有限公司关于董事与高级管理人员变更的公告 |
| 25 | 2021年1月8日 | 上海东方证券资产管理有限公司关于住所变更的公告 |
| 26 | 2021年1月15日 | 上海东方证券资产管理有限公司关于旗下部分基金2021年非港股通交易日暂停申购、赎回等业务的公告 |
| 27 | 2021年1月22日 | 东方红颐和平衡养老目标三年持有期混合型基金中基金（FOF）2020年第4季度报告 |
| 28 | 2021年2月9日 | 上海东方证券资产管理有限公司关于旗下部分基金非港股通交易日办理业务的公告 |
| 29 | 2021年3月11日 | 上海东方证券资产管理有限公司关于旗下部分基金增加浙商银行股份有限公司为代理销售机构并开通定投业务的公告 |
| 30 | 2021年3月13日 | 上海东方证券资产管理有限公司关于高级管理人员变更的公告 |
| 31 | 2021年3月29日 | 上海东方证券资产管理有限公司关于旗下部分基金在招商银行股份有限公司降低定期定额投资业务起点金额的公告 |
| 32 | 2021年3月31日 | 东方红颐和平衡养老目标三年持有期混合型基金中基金（FOF）2020年年度报告 |
| 33 | 2021年4月1日 | 上海东方证券资产管理有限公司关于旗下部分基金非港股通交易日安排的公告 |
| 34 | 2021年4月22日 | 东方红颐和平衡养老目标三年持有期混合型基金中基金（FOF）2021年年第1季度报告 |
| 35 | 2021年4月28日 | 上海东方证券资产管理有限公司关于旗下部分基金非港股通交易日安排的公告 |

二十三、招募说明书的存放及查阅方式

本基金招募说明书存放在基金管理人、基金托管人和基金销售机构的住所，投资者可在办公时间查阅。在支付工本费后，可在合理时间内取得上述文件的复印件或复印件。

基金管理人和基金托管人保证文本的内容与公告的内容完全一致。

二十四、备查文件

(一) 中国证监会准予东方红颐和目标三年持有期混合型基金中基金（FOF）募集注册的文件

(二) 《东方红颐和目标三年持有期混合型基金中基金（FOF）基金合同》

(三) 《东方红颐和目标三年持有期混合型基金中基金（FOF）托管协议》

(四) 基金管理人业务资格批件、营业执照

(五) 基金托管人业务资格批件、营业执照

(六) 关于申请募集注册东方红颐和目标三年持有期混合型基金中基金（FOF）之法律意见书

(七) 登记协议

(八) 中国证监会要求的其他文件

基金托管人业务资格批件和营业执照存放在基金托管人处；基金合同、托管协议及其余备查文件存放在基金管理人处。投资者可在营业时间免费到存放地点查阅。

上海东方证券资产管理有限公司

二〇二一年五月十八日