

融通通乾研究精选灵活配置混合型  
证券投资基金  
2021 年第 2 季度报告

2021 年 6 月 30 日

基金管理人：融通基金管理有限公司

基金托管人：中国建设银行股份有限公司

报告送出日期：2021 年 7 月 20 日

## § 1 重要提示

基金管理人的董事会及董事保证本报告中所载资料不存在虚假记载、误导性陈述或重大遗漏，并对其内容的真实性、准确性和完整性承担个别及连带责任。

基金托管人中国建设银行股份有限公司根据本基金合同规定，于 2021 年 7 月 16 日复核了本报告中的财务指标、净值表现和投资组合报告等内容，保证复核内容不存在虚假记载、误导性陈述或者重大遗漏。

基金管理人承诺以诚实信用、勤勉尽责的原则管理和运用基金资产，但不保证基金一定盈利。

基金的过往业绩并不代表其未来表现。投资有风险，投资者在作出投资决策前应仔细阅读本基金的招募说明书。

本报告中财务资料未经审计。

本报告期自 2021 年 4 月 1 日起至 6 月 30 日止。

## § 2 基金产品概况

基金简称	融通通乾研究精选灵活配置混合
基金主代码	002989
基金运作方式	契约型开放式
基金合同生效日	2016 年 8 月 12 日
报告期末基金份额总额	860,584,167.26 份
投资目标	在严格控制投资组合风险的前提下，通过对行业发展趋势、企业的基本面、经营状况进行深入研究，精选出质地优秀、成长性良好的公司进行投资，寻求基金资产的长期稳健增值，力争获得超越业绩比较基准的绝对回报。
投资策略	本基金的资产配置策略主要是通过对宏观经济周期运行规律的研究，基于定量与定性相结合的宏观及市场分析，确定组合中股票、债券、货币市场工具及其他金融工具的比例，规避系统性风险。
业绩比较基准	沪深 300 指数收益率×50%+中债综合全价（总值）指数收益率×50%
风险收益特征	本基金为混合型基金，其预期收益及预期风险水平高于债券型基金和货币市场基金，但低于股票型基金，属于中等预期收益和预期风险水平的投资品种。
基金管理人	融通基金管理有限公司
基金托管人	中国建设银行股份有限公司

## § 3 主要财务指标和基金净值表现

### 3.1 主要财务指标

单位：人民币元

主要财务指标	报告期（2021 年 4 月 1 日-2021 年 6 月 30 日）
--------	-------------------------------------

1. 本期已实现收益	97,903,186.92
2. 本期利润	49,700,605.86
3. 加权平均基金份额本期利润	0.0515
4. 期末基金资产净值	1,627,437,166.09
5. 期末基金份额净值	1.8911

注：1、本期已实现收益指基金本期利息收入、投资收益、其他收入（不含公允价值变动收益）扣除相关费用后的余额，本期利润为本期已实现收益加上本期公允价值变动收益。

2、本报告所列示的基金业绩指标不包括持有人认购或交易基金的各项费用，计入费用后实际收益水平要低于所列数字。

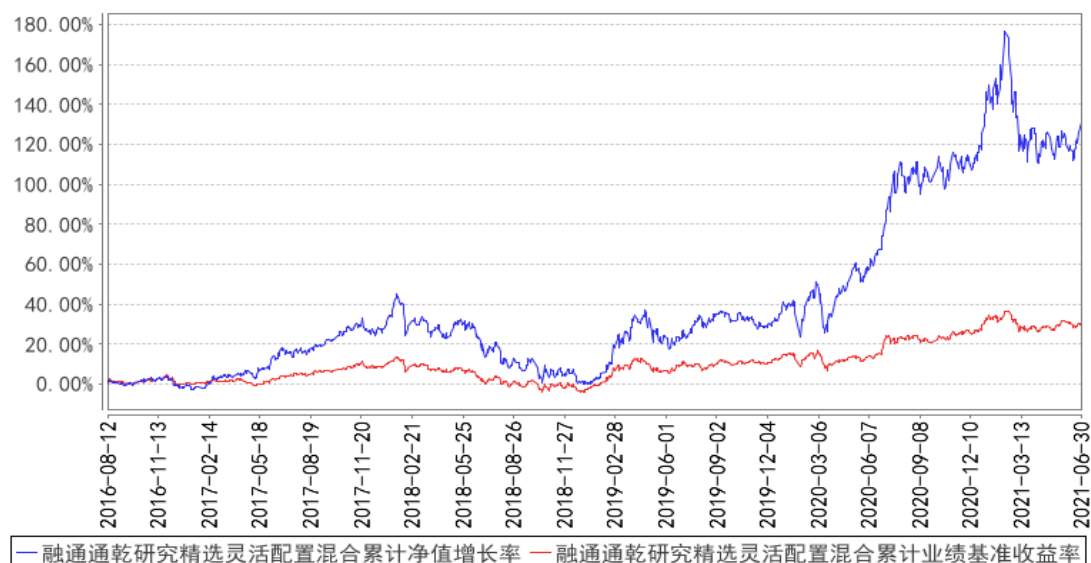
### 3.2 基金净值表现

#### 3.2.1 基金份额净值增长率及其与同期业绩比较基准收益率的比较

阶段	净值增长率①	净值增长率 标准差②	业绩比较基准 收益率③	业绩比较基准收 益率标准差④	①—③	②—④
过去三个月	3.65%	1.40%	2.03%	0.49%	1.62%	0.91%
过去六个月	2.34%	2.04%	0.70%	0.66%	1.64%	1.38%
过去一年	34.02%	1.82%	12.51%	0.66%	21.51%	1.16%
过去三年	92.09%	1.63%	26.94%	0.67%	65.15%	0.96%
自基金合同 生效起至今	130.94%	1.40%	30.33%	0.59%	100.61%	0.81%

#### 3.2.2 自基金合同生效以来基金累计净值增长率变动及其与同期业绩比较基准收益率变动的比较

融通通乾研究精选灵活配置混合累计净值增长率与同期业绩比较基准收益率的历史  
走势对比图



## § 4 管理人报告

### 4.1 基金经理（或基金经理小组）简介

姓名	职务	任本基金的基金经理期限		证券从业年限	说明
		任职日期	离任日期		
邹曦	本基金的基金经理、副总经理兼权益投资总监	2020-1-2	-	20 年	邹曦先生，中国人民银行研究生部金融学硕士，20 年证券、基金行业从业经历，具有基金从业资格。2001 年 5 月加入融通基金管理有限公司，曾任行业研究员、基金经理、研究部总经理、权益投资部总经理、融通行业景气证券投资基金基金经理（2007 年 6 月 25 日至 2012 年 1 月 18 日）、融通内需驱动混合型证券投资基金基金经理、融通新能源汽车主题精选灵活配置混合型证券投资基金基金经理，现任公司副总经理兼权益投资总监、融通行业景气证券投资基金基金经理、融通领先成长混合型证券投资基金 (LOF) 基金经理、融通通乾研究精选灵活配置混合型证券投资基金基金经理、融通产业趋势股票型证券投资基金基金经理、融通产业趋势精选 2 年封闭运作混合型证券投资基金基金经理。

注：任免日期根据基金管理人对外披露的任免日期填写；证券从业年限以从事证券、基金业务相关的工作时间为计算标准。

#### 4.1.1 期末兼任私募资产管理计划投资经理的基金经理同时管理的产品情况

无。

### 4.2 管理人对报告期内本基金运作遵规守信情况的说明

报告期内，本基金管理人严格遵守《证券投资基金法》等有关法律法规和本基金合同的规定，本着诚实信用、勤勉尽责的原则管理和运用基金资产，在严格控制风险的基础上，为基金持有人谋求最大利益，无损害基金持有人利益的行为，本基金投资组合符合有关法律法规的规定及基金合同的约定。

### 4.3 公平交易专项说明

#### 4.3.1 公平交易制度的执行情况

本基金管理人一直坚持公平对待旗下所有投资组合的原则，并制定了相应的制度和流程，在授权、研究、决策、交易和业绩评估等各个环节保证公平交易制度的严格执行。报告期内，本基金管理人严格执行了公平交易的原则和制度。

#### 4.3.2 异常交易行为的专项说明

本基金报告期内未发生异常交易。

#### 4.4 报告期内基金的投资策略和运作分析

2021 年二季度，A 股市场振荡上行，整个季度沪深 300 指数上涨 3.5%。美国的强力财政刺激导致实物消费需求大幅增长，推动大宗商品价格上涨，推动资源品行业股价上行，但是美国面临更大的通胀压力，货币政策难以进一步宽松，大宗商品价格因而回落，相关行业的股价冲高回落。中国实行中性稳健的货币政策导致信用收缩，形成了“宽货币紧信用”的格局，有利于成长风格，房地产基建相关的行业股价受到抑制。从市值风格而言，在流动性驱动和经济增长前景受到抑制的背景下，中小市值股票表现相对较优。

展望后市，下半年经济状况将面临重大转折，过去一年“外需强，内需弱”的格局将发展转变。美国的财政刺激在今年二季度已经见到高点，随着疫情逐渐得到控制，其消费需求将从实物消费转向服务消费，中国的出口增长将逐渐回落；同时，由于各种一次性扰动因素，二季度房地产基建相关的投资需求处于异常的低谷，预计三季度开始将逐渐回归平稳增长的常态。随着外需与内需相对强弱态势的转变，“宽货币紧信用”的格局也将发生变化，信用增长将得到恢复，货币宽松程度将有所下降。如果这种情况得以实现，预计市场风格将发生重大转变，周期板块估值的提升，中国制造 2.0 将成为市场可持续的主线。

本季度本基金的股票仓位持续保持高位，对组合结构进行了一定程度的调整，降低了旅游免税、工程机械、重卡、化工等行业的配置，增加了通用自动化、新能源汽车、光伏、建材等行业的配置。目前组合以周期板块和科技板块为主，消费板块配置相对较低。周期板块以工程机械、重卡、建材等行业为主，科技板块以通用自动化、新能源汽车、光伏行业为主，消费板块以旅游免税、酒店、CXO 行业为主。

#### 4.5 报告期内基金的业绩表现

截至本报告期末本基金份额净值为 1.8911 元；本报告期基金份额净值增长率为 3.65%，业绩比较基准收益率为 2.03%。

#### 4.6 报告期内基金持有人数或基金资产净值预警说明

本报告期内，本基金不存在连续二十个工作日基金份额持有人数量不满二百人或者基金资产净值低于五千万的情形。

### § 5 投资组合报告

#### 5.1 报告期末基金资产组合情况

序号	项目	金额（元）	占基金总资产的比例（%）
1	权益投资	1,538,822,451.79	93.29
	其中：股票	1,538,822,451.79	93.29
2	基金投资	-	-
3	固定收益投资	-	-
	其中：债券	-	-
	资产支持证券	-	-
4	贵金属投资	-	-
5	金融衍生品投资	-	-
6	买入返售金融资产	-	-
	其中：买断式回购的买入返售金融资产	-	-
7	银行存款和结算备付金合计	101,112,393.49	6.13
8	其他资产	9,644,967.93	0.58
9	合计	1,649,579,813.21	100.00

## 5.2 报告期末按行业分类的股票投资组合

代码	行业类别	公允价值（元）	占基金资产净值比例（%）
A	农、林、牧、渔业	5,850.78	0.00
B	采矿业	-	-
C	制造业	1,385,809,846.89	85.15
D	电力、热力、燃气及水生产和供应业	5,160,036.60	0.32
E	建筑业	25,371.37	0.00
F	批发和零售业	46,404.58	0.00
G	交通运输、仓储和邮政业	-	-
H	住宿和餐饮业	49,674,068.00	3.05
I	信息传输、软件和信息技术服务业	206,993.14	0.01
J	金融业	34,721.10	0.00
K	房地产业	-	-
L	租赁和商务服务业	65,721,900.00	4.04
M	科学研究和技术服务业	32,092,821.00	1.97
N	水利、环境和公共设施管理业	44,438.33	0.00
O	居民服务、修理和其他服务业	-	-
P	教育	-	-
Q	卫生和社会工作	-	-
R	文化、体育和娱乐业	-	-
S	综合	-	-
	合计	1,538,822,451.79	94.55

## 5.3 期末按公允价值占基金资产净值比例大小排序的股票投资明细

### 5.3.1 报告期末按公允价值占基金资产净值比例大小排序的前十名股票投资明细

序号	股票代码	股票名称	数量（股）	公允价值（元）	占基金资产净值比例（%）
1	300124	汇川技术	2,194,565	162,968,396.90	10.01

2	601100	恒立液压	1,868,726	160,560,937.92	9.87
3	603737	三棵树	886,639	156,048,464.00	9.59
4	600031	三一重工	5,235,760	152,203,543.20	9.35
5	000338	潍柴动力	7,693,885	137,489,724.95	8.45
6	601012	隆基股份	1,217,121	108,129,029.64	6.64
7	300750	宁德时代	134,600	71,984,080.00	4.42
8	000951	中国重汽	2,595,411	70,231,821.66	4.32
9	601888	中国中免	219,000	65,721,900.00	4.04
10	601636	旗滨集团	3,195,400	59,306,624.00	3.64

#### 5.4 报告期末按债券品种分类的债券投资组合

无。

#### 5.5 报告期末按公允价值占基金资产净值比例大小排序的前五名债券投资明细

无。

#### 5.6 报告期末按公允价值占基金资产净值比例大小排序的前十名资产支持证券投资明细

无。

#### 5.7 报告期末按公允价值占基金资产净值比例大小排序的前五名贵金属投资明细

无。

#### 5.8 报告期末按公允价值占基金资产净值比例大小排序的前五名权证投资明细

无。

#### 5.9 报告期末本基金投资的股指期货交易情况说明

##### 5.9.1 报告期末本基金投资的股指期货持仓和损益明细

无。

##### 5.9.2 本基金投资股指期货的投资政策

无。

#### 5.10 报告期末本基金投资的国债期货交易情况说明

##### 5.10.1 本期国债期货投资政策

无。

##### 5.10.2 报告期末本基金投资的国债期货持仓和损益明细

无。

**5.10.3 本期国债期货投资评价**

无。

**5.11 投资组合报告附注**

5.11.1 本基金投资的前十名证券的发行主体报告期内没有被监管部门立案调查，或在报告编制日前一年内受到公开谴责、处罚。

5.11.2 本基金投资的前十名股票未超出本基金合同规定的备选股票库。

**5.11.3 其他资产构成**

序号	名称	金额（元）
1	存出保证金	322,741.02
2	应收证券清算款	9,146,328.98
3	应收股利	-
4	应收利息	11,881.95
5	应收申购款	164,015.98
6	其他应收款	-
7	待摊费用	-
8	其他	-
9	合计	9,644,967.93

**5.11.4 报告期末持有的处于转股期的可转换债券明细**

无。

**5.11.5 报告期末前十名股票中存在流通受限情况的说明**

无。

**§ 6 开放式基金份额变动**

单位：份

报告期期初基金份额总额	1,046,000,371.17
报告期期间基金总申购份额	92,515,190.09
减：报告期期间基金总赎回份额	277,931,394.00
报告期期间基金拆分变动份额	-
报告期期末基金份额总额	860,584,167.26

**§ 7 基金管理人运用固有资金投资本基金情况****7.1 基金管理人持有本基金份额变动情况**

单位：份



报告期期初管理人持有的本基金份额	5,056,594.78
报告期期间买入/申购总份额	-
报告期期间卖出/赎回总份额	-
报告期期末管理人持有的本基金份额	5,056,594.78
报告期期末持有的本基金份额占基金总份额比例 (%)	0.59

## 7.2 基金管理人运用固有资金投资本基金交易明细

本报告期内基金管理人未运用固有资金投资本基金。

## § 8 影响投资者决策的其他重要信息

### 8.1 报告期内单一投资者持有基金份额比例达到或超过 20%的情况

投资者类别	报告期内持有基金份额变化情况				报告期末持有基金情况		
	序号	持有基金份额比例达到或者超过 20%的时间区间	期初份额	申购份额	赎回份额	持有份额	份额占比 (%)
机构	1	20210401-20210630	215,331,027.42	3,734,841.03	-	219,065,868.45	25.46
个人	-	-	-	-	-	-	-
产品特有风险							
当基金份额持有人占比过于集中时，可能存在因某单一基金份额持有人大额赎回而引起基金份额净值剧烈波动的风险及流动性风险。							

## § 9 备查文件目录

### 9.1 备查文件目录

- (一) 《关于通乾证券投资基金基金份额持有人大会表决结果暨决议生效的公告》
- (二) 关于准予通乾证券投资基金变更注册的批复
- (三) 《融通通乾研究精选灵活配置混合型证券投资基金合同》
- (四) 《融通通乾研究精选灵活配置混合型证券投资基金托管协议》
- (五) 《融通通乾研究精选灵活配置混合型证券投资基金招募说明书》及其更新
- (六) 融通基金管理有限公司业务资格批件和营业执照
- (七) 报告期内在指定报刊上披露的各项公告

### 9.2 存放地点

基金管理人、基金托管人处。

### 9.3 查阅方式

投资者可在营业时间免费查阅，也可按工本费购买复印件，或登陆本基金管理人网站  
<http://www.rtfund.com> 查询。

融通基金管理有限公司

2021 年 7 月 20 日