

融通健康产业灵活配置混合型证券投资基金  
金  
2021 年第 2 季度报告

2021 年 6 月 30 日

基金管理人：融通基金管理有限公司

基金托管人：中国工商银行股份有限公司

报告送出日期：2021 年 7 月 20 日

## § 1 重要提示

基金管理人的董事会及董事保证本报告中所载资料不存在虚假记载、误导性陈述或重大遗漏，并对其内容的真实性、准确性和完整性承担个别及连带责任。

基金托管人中国工商银行股份有限公司根据本基金合同规定，于 2021 年 7 月 16 日复核了本报告中的财务指标、净值表现和投资组合报告等内容，保证复核内容不存在虚假记载、误导性陈述或者重大遗漏。

基金管理人承诺以诚实信用、勤勉尽责的原则管理和运用基金资产，但不保证基金一定盈利。

基金的过往业绩并不代表其未来表现。投资有风险，投资者在作出投资决策前应仔细阅读本基金的招募说明书及其更新。

本报告中财务资料未经审计。

本报告期自 2021 年 4 月 1 日起至 2021 年 6 月 30 日止。

## § 2 基金产品概况

基金简称	融通健康产业灵活配置混合	
基金主代码	000727	
基金运作方式	契约型开放式	
基金合同生效日	2014 年 12 月 25 日	
报告期末基金份额总额	547,496,888.39 份	
投资目标	通过主要投资于健康产业的优质上市公司，同时通过合理的动态资产配置，在合理控制投资风险的基础上，获取基金资产的长期增值，力争实现超越业绩比较基准的长期收益。	
投资策略	通过对宏观经济周期运行规律的研究，基于定量与定性相结合的宏观及市场分析，确定组合中股票、债券、货币市场工具及其他金融工具的比例，规避系统性风险。	
业绩比较基准	申万医药生物行业指数收益率×70%+中债综合（全价）指数收益率×30%。	
风险收益特征	本基金为混合型基金，其预期收益及预期风险水平高于债券型基金与货币市场基金，低于股票型基金，属于中高预期收益和预期风险水平的投资品种。	
基金管理人	融通基金管理有限公司	
基金托管人	中国工商银行股份有限公司	
下属分级基金的基金简称	融通健康产业灵活配置混合 A/B	融通健康产业灵活配置混合 C
下属分级基金的交易代码	000727	009274
下属分级基金的前端交易代码	000727	-
下属分级基金的后端交易代码	000731	-

报告期末下属分级基金的份额总额	516,467,454.13 份	31,029,434.26 份
-----------------	------------------	-----------------

### § 3 主要财务指标和基金净值表现

#### 3.1 主要财务指标

单位：人民币元

主要财务指标	报告期（2021 年 4 月 1 日-2021 年 6 月 30 日）	
	融通健康产业灵活配置混合 A/B	融通健康产业灵活配置混合 C
1. 本期已实现收益	106,155,481.16	6,065,602.01
2. 本期利润	102,420,125.17	6,333,199.77
3. 加权平均基金份额本期利润	0.2101	0.2322
4. 期末基金资产净值	1,622,106,709.36	96,912,072.91
5. 期末基金份额净值	3.141	3.123

注：1、本期已实现收益指基金本期利息收入、投资收益、其他收入（不含公允价值变动收益）扣除相关费用后的余额，本期利润为本期已实现收益加上本期公允价值变动收益。

2、本报告所列示的基金业绩指标不包括持有人认购或交易基金的各项费用，计入费用后实际收益水平要低于所列数字。

#### 3.2 基金净值表现

##### 3.2.1 基金份额净值增长率及其与同期业绩比较基准收益率的比较

融通健康产业灵活配置混合 A/B

阶段	净值增长率①	净值增长率 标准差②	业绩比较基 准收益率③	业绩比较基准收 益率标准差④	①-③	②-④
过去三个月	7.09%	1.29%	9.86%	0.98%	-2.77%	0.31%
过去六个月	15.99%	1.40%	7.01%	1.16%	8.98%	0.24%
过去一年	13.72%	1.58%	12.90%	1.19%	0.82%	0.39%
过去三年	181.96%	1.62%	42.90%	1.14%	139.06%	0.48%
过去五年	177.23%	1.45%	53.72%	0.99%	123.51%	0.46%
自基金合同生效起至今	214.10%	1.81%	90.95%	1.22%	123.15%	0.59%

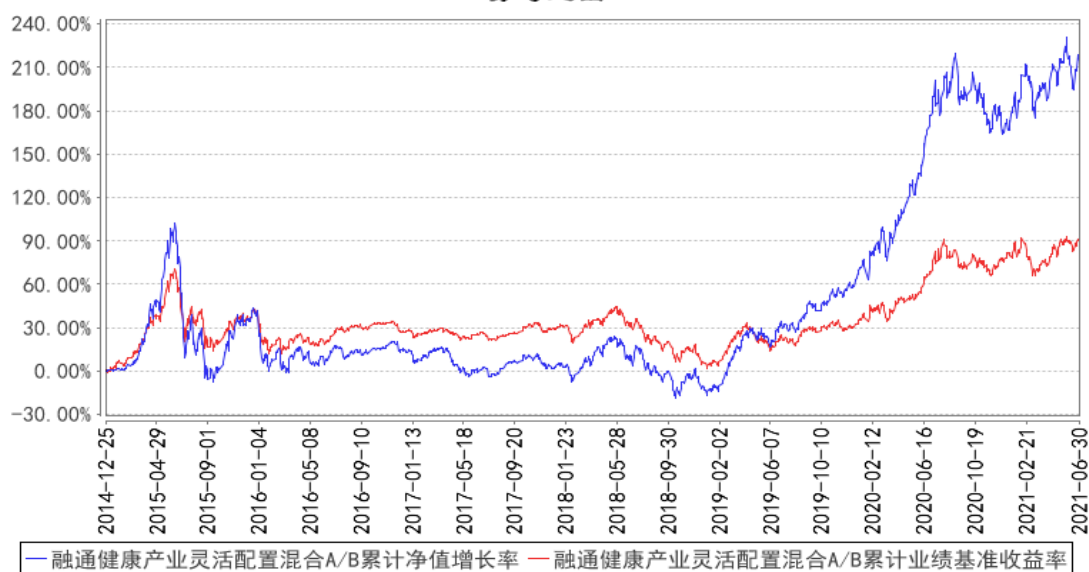
融通健康产业灵活配置混合 C

阶段	净值增长率①	净值增长率 标准差②	业绩比较基 准收益率③	业绩比较基准收 益率标准差④	①-③	②-④
过去三个月	6.95%	1.30%	9.86%	0.98%	-2.91%	0.32%

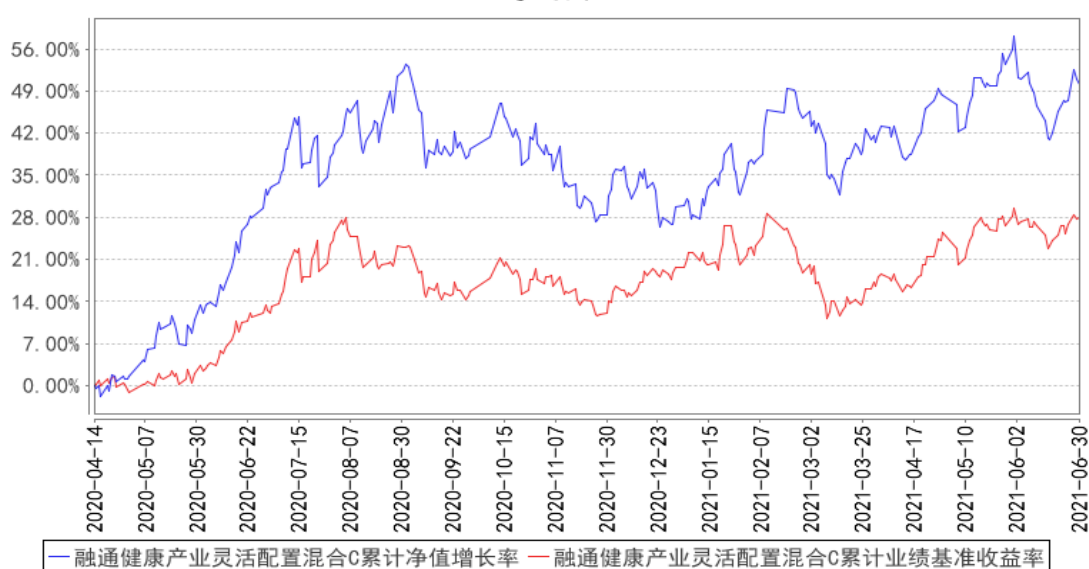
过去六个月	15.67%	1.41%	7.01%	1.16%	8.66%	0.25%
过去一年	13.11%	1.58%	12.90%	1.19%	0.21%	0.39%
自基金合同生效起至今	50.14%	1.56%	28.04%	1.15%	22.10%	0.41%

### 3.2.2 自基金合同生效以来基金累计净值增长率变动及其与同期业绩比较基准收益率变动的比较

融通健康产业灵活配置混合A/B累计净值增长率与同期业绩比较基准收益率的历史走势对比图



融通健康产业灵活配置混合C累计净值增长率与同期业绩比较基准收益率的历史走势对比图



注：本基金于 2020 年 4 月 13 日增设 C 类份额，该类份额首次确认日为 2020 年 4 月 14 日，故本基金 C 类份额的统计区间为 2020 年 4 月 14 日至本报告期末。

## § 4 管理人报告

#### 4.1 基金经理（或基金经理小组）简介

姓名	职务	任本基金的基金经理期限		证券从业年限	说明
		任职日期	离任日期		
万民远	本基金的基金经理	2016年8月26日	-	10年	万民远先生，博士，10年证券、基金行业从业经历，具有基金从业资格。2011年1月至2012年4月就职于中国银河证券任研究员，2012年5月至2014年4月就职于国海证券任研究员，2014年4月至2015年6月就职于融通基金管理有限公司任行业研究员，2015年6月至2016年6月就职于深圳前海明远睿达投资管理有限公司投资经理。2016年7月再次加入融通基金管理有限公司，曾任融通医疗保健行业混合型证券投资基金基金经理，现任融通健康产业灵活配置混合型证券投资基金基金经理。

注：任免日期根据基金管理人对外披露的任免日期填写；证券从业年限以从事证券、基金业务相关工作的时间为计算标准。

##### 4.1.1 期末兼任私募资产管理计划投资经理的基金经理同时管理的产品情况

无。

#### 4.2 管理人对报告期内本基金运作合规守信情况的说明

报告期内，本基金管理人严格遵守《证券投资基金法》等有关法律法规和本基金合同的规定，本着诚实信用、勤勉尽责的原则管理和运用基金资产，在严格控制风险的基础上，为基金持有人谋求最大利益，无损害基金持有人利益的行为，本基金投资组合符合有关法律法规的规定及基金合同的约定。

#### 4.3 公平交易专项说明

##### 4.3.1 公平交易制度的执行情况

本基金管理人一直坚持公平对待旗下所有投资组合的原则，并制定了相应的制度和流程，在授权、研究、决策、交易和业绩评估等各个环节保证公平交易制度的严格执行。报告期内，本基金管理人严格执行了公平交易的原则和制度。

##### 4.3.2 异常交易行为的专项说明

本基金报告期内未发生异常交易。

#### 4.4 报告期内基金的投资策略和运作分析

本基金投资风格上坚持“守正出奇，逆向投资”，用绝对收益的理念做相对收益。即注重个股的估值安全边际，通过集中个股、分散细分领域，同时放弃估值泡沫的收益来控制组合的回撤风险。目前板块部分龙头个股预期和估值饱满，高估值（短期估值泡沫化）的背后代表的是经济结构转型和产业变迁趋势。但短期需要时间消化估值，重点把握拐点型公司戴维斯双击机会，挖掘隐形龙头价值发现的机会。当下对医药板块放低预期收益的同时，乐观看待板块中长期前景，医药板块也总有结构性机会。个股选择则坚持“逆向思维，人多的地方不去”原则，在企业经营阶段性低点布局，组合构建遵循产业趋势优先，成长与估值匹配，不追逐短期热点，提前预判，做孤独的“拐点型”价值发现者。

本基金按照基金合同规定要求，精选赛道及成长性较好且估值相对较低的个股进行重点配置，减配医保控费受损较大的相关标的，中线持股的心态从容守候，用时间换空间，并适时调整组合结构。目前基金重点布局创新药及其产业链（受益于未来用药结构优化）、高端器械（受益于进口替代）、零售药店（受益于行业集中度提升及处方外流）及类消费（受益于消费升级）等高景气度资产。

#### 4.5 报告期内基金的业绩表现

截至本报告期末融通健康产业灵活配置混合 A/B 基金份额净值为 3.141 元，本报告期基金份额净值增长率为 7.09%；截至本报告期末融通健康产业灵活配置混合 C 基金份额净值为 3.123 元，本报告期基金份额净值增长率为 6.95%；同期业绩比较基准收益率为 9.86%。

#### 4.6 报告期内基金持有人数或基金资产净值预警说明

本报告期内，本基金不存在连续二十个工作日基金份额持有人数量不满二百人或者基金资产净值低于五千万的情形。

## § 5 投资组合报告

### 5.1 报告期末基金资产组合情况

序号	项目	金额（元）	占基金总资产的比例（%）
1	权益投资	1,580,046,902.27	90.15
	其中：股票	1,580,046,902.27	90.15
2	基金投资	-	-
3	固定收益投资	-	-
	其中：债券	-	-
	资产支持证券	-	-
4	贵金属投资	-	-
5	金融衍生品投资	-	-

6	买入返售金融资产	-	-
	其中：买断式回购的买入返售金融资产	-	-
7	银行存款和结算备付金合计	164,792,060.77	9.40
8	其他资产	7,937,681.58	0.45
9	合计	1,752,776,644.62	100.00

## 5.2 报告期末按行业分类的股票投资组合

代码	行业类别	公允价值（元）	占基金资产净值比例（%）
A	农、林、牧、渔业	5,850.78	0.00
B	采矿业	-	-
C	制造业	1,004,818,577.02	58.45
D	电力、热力、燃气及水生产和供应业	5,160,036.60	0.30
E	建筑业	25,371.37	0.00
F	批发和零售业	329,458,075.46	19.17
G	交通运输、仓储和邮政业	-	-
H	住宿和餐饮业	-	-
I	信息传输、软件和信息技术服务业	4,331,497.70	0.25
J	金融业	34,721.10	0.00
K	房地产业	-	-
L	租赁和商务服务业	-	-
M	科学研究和技术服务业	115,871,868.00	6.74
N	水利、环境和公共设施管理业	44,438.33	0.00
O	居民服务、修理和其他服务业	-	-
P	教育	-	-
Q	卫生和社会工作	120,296,465.91	7.00
R	文化、体育和娱乐业	-	-
S	综合	-	-
	合计	1,580,046,902.27	91.92

## 5.3 期末按公允价值占基金资产净值比例大小排序的股票投资明细

### 5.3.1 报告期末按公允价值占基金资产净值比例大小排序的前十名股票投资明细

序号	股票代码	股票名称	数量（股）	公允价值（元）	占基金资产净值比例（%）
1	002727	一心堂	5,109,400	169,172,234.00	9.84
2	603883	老百姓	3,041,514	160,226,957.52	9.32
3	300406	九强生物	7,595,141	149,852,131.93	8.72
4	300633	开立医疗	4,658,064	147,101,661.12	8.56
5	002044	美年健康	13,204,881	120,296,465.91	7.00
6	300149	睿智医药	6,000,000	115,740,000.00	6.73

7	603658	安图生物	1,354,785	102,652,059.45	5.97
8	688189	南新制药	2,057,827	95,277,390.10	5.54
9	300122	智飞生物	329,100	61,452,843.00	3.57
10	300639	凯普生物	1,820,920	60,108,569.20	3.50

#### 5.4 报告期末按债券品种分类的债券投资组合

无。

#### 5.5 报告期末按公允价值占基金资产净值比例大小排序的前五名债券投资明细

无。

#### 5.6 报告期末按公允价值占基金资产净值比例大小排序的前十名资产支持证券投资 明细

无。

#### 5.7 报告期末按公允价值占基金资产净值比例大小排序的前五名贵金属投资明细

无。

#### 5.8 报告期末按公允价值占基金资产净值比例大小排序的前五名权证投资明细

无。

#### 5.9 报告期末本基金投资的股指期货交易情况说明

##### 5.9.1 报告期末本基金投资的股指期货持仓和损益明细

无。

##### 5.9.2 本基金投资股指期货的投资政策

无。

#### 5.10 报告期末本基金投资的国债期货交易情况说明

##### 5.10.1 本期国债期货投资政策

无。

##### 5.10.2 报告期末本基金投资的国债期货持仓和损益明细

无。

##### 5.10.3 本期国债期货投资评价

无。



## 5.11 投资组合报告附注

5.11.1 本基金投资的前十名证券的发行主体报告期内没有被监管部门立案调查，或在报告编制日前一年内受到公开谴责、处罚。

5.11.2 本基金投资的前十名股票未超出本基金合同规定的备选股票库。

### 5.11.3 其他资产构成

序号	名称	金额（元）
1	存出保证金	594,652.15
2	应收证券清算款	983,726.02
3	应收股利	-
4	应收利息	11,724.07
5	应收申购款	6,347,579.34
6	其他应收款	-
7	待摊费用	-
8	其他	-
9	合计	7,937,681.58

### 5.11.4 报告期末持有的处于转股期的可转换债券明细

无。

### 5.11.5 报告期末前十名股票中存在流通受限情况的说明

无。

## § 6 开放式基金份额变动

单位：份

项目	融通健康产业灵活配置混合 A/B	融通健康产业灵活配置混合 C
报告期期初基金份额总额	487,297,377.14	18,035,285.01
报告期期间基金总申购份额	159,657,112.86	34,096,204.33
减：报告期期间基金总赎回份额	130,487,035.87	21,102,055.08
报告期期末基金份额总额	516,467,454.13	31,029,434.26

## § 7 基金管理人运用固有资金投资本基金情况

无。

## § 8 备查文件目录

### 8.1 备查文件目录

- (一) 中国证监会批准融通健康产业混合型证券投资基金设立的文件
- (二) 《融通健康产业混合型证券投资基金基金合同》
- (三) 《融通健康产业混合型证券投资基金托管协议》
- (四) 《融通健康产业混合型证券投资基金招募说明书》及其更新
- (五) 融通基金管理有限公司业务资格批件和营业执照
- (六) 报告期内在指定报刊上披露的各项公告

## 8.2 存放地点

基金管理人、基金托管人处。

## 8.3 查阅方式

投资者可在营业时间免费查阅，也可按工本费购买复印件，或登陆本基金管理人网站  
<http://www.rtfund.com> 查阅。

融通基金管理有限公司

2021 年 7 月 20 日