

# 嘉实超短债证券投资基金 2021 年第 2 季度报告

2021 年 6 月 30 日

基金管理人：嘉实基金管理有限公司

基金托管人：中国银行股份有限公司

报告送出日期：2021 年 7 月 20 日

## § 1 重要提示

基金管理人的董事会及董事保证本报告所载资料不存在虚假记载、误导性陈述或重大遗漏，并对其内容的真实性、准确性和完整性承担个别及连带责任。

基金托管人中国银行股份有限公司根据本基金合同规定，于 2021 年 07 月 16 日复核了本报告中的财务指标、净值表现和投资组合报告等内容，保证复核内容不存在虚假记载、误导性陈述或者重大遗漏。

基金管理人承诺以诚实信用、勤勉尽责的原则管理和运用基金资产，但不保证基金一定盈利。

基金的过往业绩并不代表其未来表现。投资有风险，投资者在作出投资决策前应仔细阅读本基金的招募说明书。

本报告期中的财务资料未经审计。

本报告期自 2021 年 04 月 01 日起至 2021 年 06 月 30 日止。

## § 2 基金产品概况

基金简称	嘉实超短债债券
基金主代码	070009
基金运作方式	契约型开放式
基金合同生效日	2006 年 4 月 26 日
报告期末基金份额总额	7,940,692,622.57 份
投资目标	本基金通过控制投资组合的久期不超过一年，力求本金稳妥，保持资产较高的流动性，降低基金净值波动风险，取得超过比较基准的稳定回报。
投资策略	<p>本基金主要目标是在保持传统货币市场基金的本金稳妥、高流动性特点的同时，通过适当延长基金投资组合的久期，投资于期限稍长的固定收益工具，获取更高的投资收益。本基金的投资策略也是在货币市场基金投资策略基础上的增强型投资策略，一方面将基金的大部分资产投资于货币市场工具，保持基金资产的高流动性，同时提供稳定的收益；另一方面，通过价值挖掘，将一小部分资产投资于收益率较高的固定收益类投资工具，为基金资产提供超额收益。</p> <p>本基金的投资策略主要包括：久期策略、收益率曲线策略、相对价值挖掘策略、无风险套利策略等。</p>
业绩比较基准	一年期银行定期存款收益率(税后)
风险收益特征	本基金预期的风险水平和预期收益率高于货币市场基金，低于中长期债券基金、混合基金、股票基金。
基金管理人	嘉实基金管理有限公司
基金托管人	中国银行股份有限公司

下属分级基金的基金简称	嘉实超短债债券 A	嘉实超短债债券 C
下属分级基金的交易代码	012773	070009
报告期末下属分级基金的份额总额	23,986,021.61 份	7,916,706,600.96 份

### § 3 主要财务指标和基金净值表现

#### 3.1 主要财务指标

单位：人民币元

主要财务指标	报告期（2021 年 6 月 24 日-2021 年 6 月 30 日）	报告期（2021 年 4 月 1 日-2021 年 6 月 30 日）
	嘉实超短债债券 A	嘉实超短债债券 C
1. 本期已实现收益	4,298.83	55,481,651.72
2. 本期利润	7,139.31	62,232,483.39
3. 加权平均基金份额本期利润	0.0006	0.0074
4. 期末基金资产净值	25,235,636.13	8,329,679,105.17
5. 期末基金份额净值	1.0521	1.0522

注：（1）本期已实现收益指基金本期利息收入、投资收益、其他收入（不含公允价值变动收益）扣除相关费用后的余额，本期利润为本期已实现收益加上本期公允价值变动收益。

（2）本基金无持有人认购/申购或交易基金的各项费用。

（3）自 2021 年 06 月 24 日起对本基金增设 A 类基金份额，增设当期的相关数据和指标按实际存续期计算。

#### 3.2 基金净值表现

##### 3.2.1 基金份额净值增长率及其与同期业绩比较基准收益率的比较

嘉实超短债债券 A

阶段	净值增长率①	净值增长率标准差②	业绩比较基准收益率③	业绩比较基准收益率标准差④	①-③	②-④
自基金合同生效起至今	0.05%	0.01%	0.02%	0.00%	0.03%	0.01%

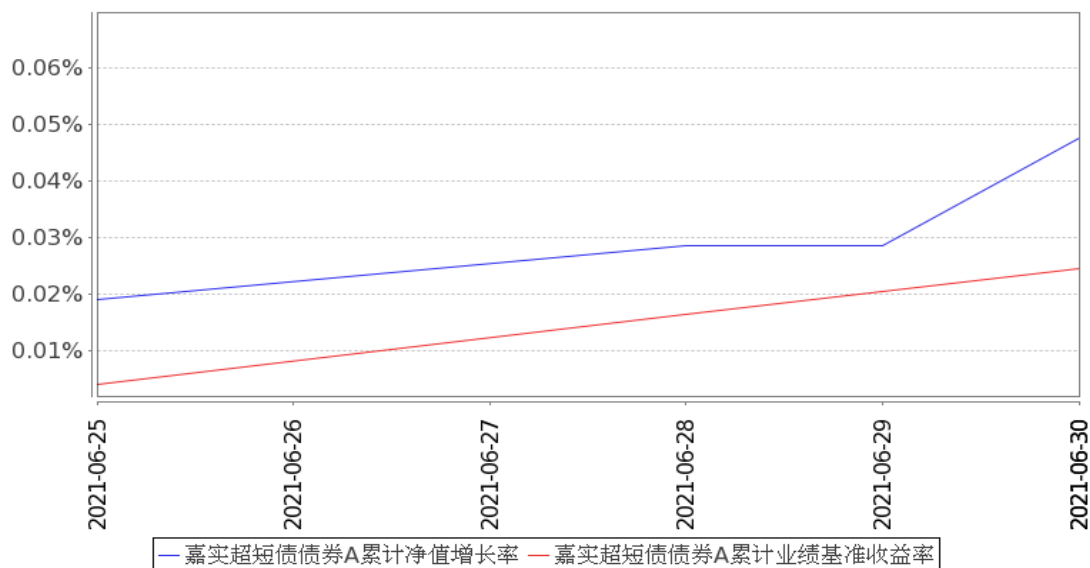
嘉实超短债债券 C

阶段	净值增长率①	净值增长率标准差②	业绩比较基准收益率③	业绩比较基准收益率标准差④	①-③	②-④

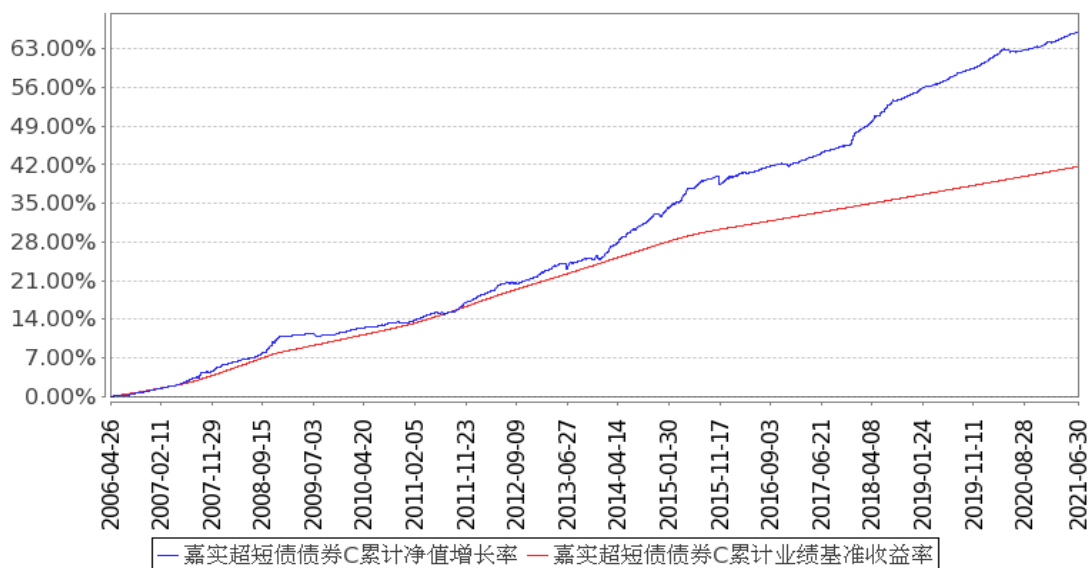
过去三个月	0.70%	0.01%	0.37%	0.00%	0.33%	0.01%
过去六个月	1.23%	0.02%	0.74%	0.00%	0.49%	0.02%
过去一年	2.16%	0.01%	1.50%	0.00%	0.66%	0.01%
过去三年	8.99%	0.02%	4.57%	0.00%	4.42%	0.02%
过去五年	17.68%	0.03%	7.73%	0.00%	9.95%	0.03%
自基金合同生效起至今	66.04%	0.04%	41.68%	0.01%	24.36%	0.03%

### 3.2.2 自基金合同生效以来基金累计净值增长率变动及其与同期业绩比较基准收益率变动的比较

嘉实超短债债券A累计净值增长率与同期业绩比较基准收益率的历史走势对比图  
(2021年06月25日至2021年06月30日)



嘉实超短债债券C累计净值增长率与同期业绩比较基准收益率的历史走势对比图  
(2006年04月26日至2021年06月30日)



注：按基金合同和招募说明书的约定，本基金自基金合同生效日起 3 个月为建仓期，建仓期结束时本基金的各项资产配置比例符合基金合同约定。

### 3.3 其他指标

无。

## § 4 管理人报告

### 4.1 基金经理（或基金经理小组）简介

姓名	职务	任本基金的基金经理期限		证券从业年限	说明
		任职日期	离任日期		
李金灿	本基金、嘉实 6 个月理财债券、嘉实中短债债券、嘉实稳联纯债债券、嘉实汇达中短债债券、嘉实融享货币、嘉实汇鑫中短债债券、嘉实稳骏	2015 年 6 月 9 日	-	11 年	曾任 Futex Trading Ltd 期货交易员、北京首创期货有限责任公司研究员、建信基金管理有限公司债券交易员。2012 年 8 月加入嘉实基金管理有限公司，曾任债券交易员，现任职于固收投研体系基金经理。硕士研究生，CFA、具有基金从业资格。

	纯债基金 基金经理				
李瞳	本基金、 嘉实活钱 包货币、 嘉实现金 添利货 币、嘉实 中短债债 券、嘉实 汇鑫中短 债债券基 金经理	2017年5月24 日	-	11年	曾任中国建设银行金融市场部、机构业务部业务经理。2014年12月加入嘉实基金管理有限公司，现任固收投研体系基金经理。硕士研究生，具有基金从业资格。

注：（1）首任基金经理的“任职日期”为基金合同生效日，此后的非首任基金经理的“任职日期”指根据公司决定确定的聘任日期；“离任日期”指根据公司决定确定的解聘日期。

（2）证券从业的含义遵从《证券业从业人员资格管理办法》的相关规定。

#### 4.2 管理人对报告期内本基金运作合规守信情况的说明

报告期内，本基金管理人严格遵循了《证券法》、《证券投资基金法》及其各项配套法规、《嘉实超短债证券投资基金基金合同》和其他相关法律法规的规定，本着诚实信用、勤勉尽责的原则管理和运用基金资产，在严格控制风险的基础上，为基金份额持有人谋求最大利益。本基金运作管理符合有关法律法规和基金合同的规定和约定，无损害基金份额持有人利益的行为。

#### 4.3 公平交易专项说明

##### 4.3.1 公平交易制度的执行情况

报告期内，基金管理人严格执行证监会《证券投资基金管理公司公平交易制度指导意见》和公司内部公平交易制度，各投资组合按投资管理制度和流程独立决策，并在获得投资信息、投资建议和实施投资决策方面享有公平的机会；通过完善交易范围内各类交易的公平交易执行细则、严格的流程控制、持续的技术改进，确保公平交易原则的实现；通过 IT 系统和人工监控等方式进行日常监控，公平对待旗下管理的所有投资组合。

##### 4.3.2 异常交易行为的专项说明

报告期内，本基金未发生异常交易行为。

#### 4.4 报告期内基金的投资策略和运作分析

2021年2季度，央行主导下货币政策保持稳健，货币市场收益率保持平稳，债券市场利率整体略下行。去年以来统筹疫情防控和经济社会发展工作取得重大成果，经济运行逐步恢复常态。

稳健的货币政策保持连续性、稳定性、可持续性，央行科学管理市场预期，大力服务实体经济，有效防控金融风险。

宏观经济数据显示，当前我国经济运行稳中加固、稳中向好，但国内外环境依然复杂严峻。在这样的宏观环境下，我国央行主导下稳健的货币政策灵活精准、合理适度，货币政策保持连续性、稳定性、可持续性，保持对经济恢复的必要支持力度。央行综合运用并创新多种货币政策工具，保持流动性合理充裕，保持货币供应量和社会融资规模增速同名义经济增速基本匹配，保持宏观杠杆率基本稳定。未来面临内外因素交织的局面下，资金面在表面平稳的环境下，依然存在多重不确定因素。

今年 2 季度银行间隔夜和 7 天回购利率均值分别为 2.03%和 2.25%，较今年 1 季度均值 2.05%和 2.41%略有下行。2 季度债券市场收益率整体下行，2 季末 1 年期和 10 年期国开债收益率分别收于 2.51%和 3.49%，较今年 1 季度末 2.76%和 3.57%明显下行。2 季度信用债市场收益率，由于市场对于信用风险的担忧缓解，信用利差缩窄。2 季末 1 年期高评级的 AAA 级短融收益率由 1 季度末的 3.02%下行至 2.97%，同期中等级别的 AA+级短融收益率则由 3.20%下行至 3.08%。

2021 年 2 季度，本基金秉持稳健投资原则，谨慎操作，以确保组合安全性为首要任务；灵活配置逆回购、银行存单、债券和同业存款，管理现金流分布，保障组合充足流动性；控制银行存款和债券资产配置比例，组合保持中性久期，管理组合利率风险；谨慎筛选组合投资个券，严控信用风险；灵活运用短期杠杆资源提高组合收益。整体看，2 季度本基金成功应对了市场和规模波动，投资业绩平稳，实现了安全性、流动性和收益性的目标，并且整体组合的持仓结构相对安全，流动性和弹性良好，为下一阶段抓住市场机遇、创造安全收益打下了良好基础。

#### 4.5 报告期内基金的业绩表现

截至本报告期末嘉实超短债债券 A 基金份额净值为 1.0521 元，本报告期基金份额净值增长率为 0.05%；业绩比较基准收益率为 0.02%。截至本报告期末嘉实超短债债券 C 基金份额净值为 1.0522 元，本报告期基金份额净值增长率为 0.70%；业绩比较基准收益率为 0.37%。

#### 4.6 报告期内基金持有人数或基金资产净值预警说明

无。

## § 5 投资组合报告

### 5.1 报告期末基金资产组合情况

序号	项目	金额（元）	占基金总资产的比例（%）
1	权益投资	-	-

	其中：股票	-	-
2	基金投资	-	-
3	固定收益投资	9,875,632,233.64	89.05
	其中：债券	9,332,157,533.64	84.15
	资产支持证券	543,474,700.00	4.90
4	贵金属投资	-	-
5	金融衍生品投资	-	-
6	买入返售金融资产	-	-
	其中：买断式回购的买入返售金融资产	-	-
7	银行存款和结算备付金合计	1,026,457,736.32	9.26
8	其他资产	188,266,613.26	1.70
9	合计	11,090,356,583.22	100.00

## 5.2 报告期末按行业分类的股票投资组合

### 5.2.1 报告期末按行业分类的境内股票投资组合

无。

### 5.2.2 报告期末按行业分类的港股通投资股票投资组合

无。

## 5.3 期末按公允价值占基金资产净值比例大小排序的股票投资明细

### 5.3.1 报告期末按公允价值占基金资产净值比例大小排序的前十名股票投资明细

无。

### 5.3.2 期末按公允价值占基金资产净值比例大小排序的全国中小企业股份转让系统挂牌股票投资明细

无。

## 5.4 报告期末按债券品种分类的债券投资组合

序号	债券品种	公允价值（元）	占基金资产净值比例（%）
1	国家债券	89,586,000.00	1.07
2	央行票据	-	-
3	金融债券	1,465,360,000.00	17.54
	其中：政策性金融债	822,224,000.00	9.84
4	企业债券	464,519,533.64	5.56
5	企业短期融资券	5,809,997,000.00	69.54
6	中期票据	946,676,000.00	11.33
7	可转债（可交换债）	-	-



8	同业存单	556,019,000.00	6.65
9	其他	-	-
10	合计	9,332,157,533.64	111.70

#### 5.5 报告期末按公允价值占基金资产净值比例大小排序的前五名债券投资明细

序号	债券代码	债券名称	数量（张）	公允价值（元）	占基金资产净值比例（%）
1	210201	21 国开 01	3,800,000	380,228,000.00	4.55
2	012100810	21 中石化 SCP002	3,400,000	340,578,000.00	4.08
3	112182972	21 晋商银行 CD144	3,000,000	299,340,000.00	3.58
4	1282092	12 中信集 MTN2	2,000,000	203,760,000.00	2.44
5	150404	15 农发 04	2,000,000	201,880,000.00	2.42

#### 5.6 报告期末按公允价值占基金资产净值比例大小排序的前十名资产支持证券投资 明细

序号	证券代码	证券名称	数量（份）	公允价值（元）	占基金资产净值比例（%）
1	169089	信润 06A3	1,900,000	190,076,000.00	2.28
2	179534	致远 03A2	870,000	87,008,700.00	1.04
3	168790	信润 04A2	740,000	73,992,600.00	0.89
4	169864	7 欲晓 A02	500,000	50,115,000.00	0.60
5	169996	8 欲晓 A02	440,000	44,114,400.00	0.53
6	179245	欲晓 9A02	400,000	40,112,000.00	0.48
7	169389	4 欲晓 A02	350,000	35,056,000.00	0.42
8	189246	长兴 02A1	230,000	23,000,000.00	0.28

注：报告期末，本基金仅持有上述 8 支资产支持证券。

#### 5.7 报告期末按公允价值占基金资产净值比例大小排序的前五名贵金属投资明细

无。

#### 5.8 报告期末按公允价值占基金资产净值比例大小排序的前五名权证投资明细

无。

#### 5.9 报告期末本基金投资的国债期货交易情况说明

##### 5.9.1 本期国债期货投资政策

无。

##### 5.9.2 报告期末本基金投资的国债期货持仓和损益明细

无。

### 5.9.3 本期国债期货投资评价

无。

## 5.10 投资组合报告附注

### 5.10.1 本基金投资的前十名证券的发行主体本期是否出现被监管部门立案调查，或在报告编制日前一年内受到公开谴责、处罚的情形

(1) 2021 年 1 月 8 日，中国银行保险监督管理委员会发布行政处罚信息公开表（银保监罚决字【2020】67 号），对国家开发银行为违规的政府购买服务项目提供融资等违法违规事实，于 2020 年 12 月 25 日作出行政处罚决定，罚款 4880 万元。

本基金投资于“21 国开 01（210201）”、“21 国开 02（210202）”的决策程序说明：基于对 21 国开 01、21 国开 02 的信用分析以及二级市场的判断，本基金投资于“21 国开 01”、“21 国开 02”债券的决策流程，符合公司投资管理制度的相关规定。

(2) 报告期内本基金投资的前十名证券中，其他八名证券发行主体无被监管部门立案调查，或在报告编制日前一年内受到公开谴责、处罚。

### 5.10.2 基金投资的前十名股票是否超出基金合同规定的备选股票库

本基金投资的前十名股票中，没有超出基金合同规定的备选股票库之外的股票。

### 5.10.3 其他资产构成

序号	名称	金额（元）
1	存出保证金	34,612.15
2	应收证券清算款	-
3	应收股利	-
4	应收利息	93,564,801.54
5	应收申购款	94,667,199.57
6	其他应收款	-
7	待摊费用	-
8	其他	-
9	合计	188,266,613.26

### 5.10.4 报告期末持有的处于转股期的可转换债券明细

无。

### 5.10.5 报告期末前十名股票中存在流通受限情况的说明

无。

#### 5.10.6 投资组合报告附注的其他文字描述部分

无。

### § 6 开放式基金份额变动

单位：份

项目	嘉实超短债债券 A	嘉实超短债债券 C
报告期期初基金份额总额	-	9,153,740,102.43
报告期期间基金总申购份额	23,986,021.61	4,940,420,488.24
减：报告期期间基金总赎回份额	-	6,177,453,989.71
报告期期间基金拆分变动份额（份额减少以“-”填列）	-	-
报告期期末基金份额总额	23,986,021.61	7,916,706,600.96

注：报告期期间基金总申购份额含红利再投、转换入份额，总赎回份额含转换出份额。

### § 7 基金管理人运用固有资金投资本基金情况

#### 7.1 基金管理人持有本基金份额变动情况

无。

#### 7.2 基金管理人运用固有资金投资本基金交易明细

无。

### § 8 备查文件目录

#### 8.1 备查文件目录

- (1) 中国证监会批准嘉实超短债证券投资基金募集的文件；
- (2) 《嘉实超短债证券投资基金基金合同》；
- (3) 《嘉实超短债证券投资基金招募说明书》；
- (4) 《嘉实超短债证券投资基金托管协议》；
- (5) 基金管理人业务资格批件、营业执照；
- (6) 报告期内嘉实超短债证券投资基金公告的各项原稿。

#### 8.2 存放地点

北京市朝阳区建国门外大街 21 号北京国际俱乐部 C 座写字楼 12A 层嘉实基金管理有限公司

### 8.3 查阅方式

(1) 书面查询：查阅时间为每工作日 8:30-11:30, 13:00-17:30。投资者可免费查阅，也可按工本费购买复印件。

(2) 网站查询：基金管理人网址：<http://www.jsfund.cn>

投资者对本报告如有疑问，可咨询本基金管理人嘉实基金管理有限公司，咨询电话 400-600-8800，或发 E-mail:service@jsfund.cn。

嘉实基金管理有限公司

2021 年 7 月 20 日