

# 嘉实动力先锋混合型证券投资基金 2021 年第 2 季度报告

2021 年 6 月 30 日

基金管理人：嘉实基金管理有限公司

基金托管人：中国民生银行股份有限公司

报告送出日期：2021 年 7 月 20 日

## § 1 重要提示

基金管理人的董事会及董事保证本报告所载资料不存在虚假记载、误导性陈述或重大遗漏，并对其内容的真实性、准确性和完整性承担个别及连带责任。

基金托管人中国民生银行股份有限公司根据本基金合同规定，于 2021 年 07 月 16 日复核了本报告中的财务指标、净值表现和投资组合报告等内容，保证复核内容不存在虚假记载、误导性陈述或者重大遗漏。

基金管理人承诺以诚实信用、勤勉尽责的原则管理和运用基金资产，但不保证基金一定盈利。

基金的过往业绩并不代表其未来表现。投资有风险，投资者在作出投资决策前应仔细阅读本基金的招募说明书。

本报告期中的财务资料未经审计。

本报告期自 2021 年 04 月 01 日起至 2021 年 06 月 30 日止。

## § 2 基金产品概况

基金简称	嘉实动力先锋混合
基金主代码	009909
基金运作方式	契约型开放式
基金合同生效日	2020 年 11 月 23 日
报告期末基金份额总额	6,314,655,982.26 份
投资目标	本基金在严格控制风险的前提下，通过对产业和对优质企业的研究及精选，力争实现基金资产的持续稳定增值。
投资策略	本基金对动力先锋股票的界定，是指以产业投资的视角看景气度上行产业中具备驱动能力或具备先锋优势的优质上市公司，主要体现在：上市公司所处产业景气度向上具备产业级别投资机会，或者上市公司在该产业中从经营模式、市场格局、竞争壁垒、竞争优势、产能投放、研发投入、新业务拓展和公司治理等方面来看具备驱动能力或具备先锋领先优势。本基金通过产业精选和个股研究相结合，一方面通过产业精选分析产业景气周期的变化和产业格局的变化，筛选具备投资机会的产业；另一方面，通过对公司定性分析、经营分析和估值探讨，判断公司投资价值。选择在景气度上行产业内具有动力先锋特征的优质上市公司，构成本基金的投资组合。具体包括：资产配置策略、股票投资策略（产业精选策略、个股投资策略、港股通投资策略）、债券投资策略、衍生品投资策略、资产支持证券投资策略、融资策略、风险管理策略。
业绩比较基准	中证 800 指数收益率×70%+恒生指数收益率×10%+中债

	综合财富指数收益率×20%	
风险收益特征	本基金为混合型证券投资基金，其预期收益及预期风险水平高于债券型基金和货币市场基金，但低于股票型基金。本基金可投资港股通标的股票，一旦投资将承担汇率风险以及因投资环境、投资标的、市场制度、交易规则差异等带来的境外市场的风险。	
基金管理人	嘉实基金管理有限公司	
基金托管人	中国民生银行股份有限公司	
下属分级基金的基金简称	嘉实动力先锋混合 A	嘉实动力先锋混合 C
下属分级基金的交易代码	009909	009910
报告期末下属分级基金的份额总额	5,770,950,646.99 份	543,705,335.27 份

### § 3 主要财务指标和基金净值表现

#### 3.1 主要财务指标

单位：人民币元

主要财务指标	报告期（2021年4月1日-2021年6月30日）	
	嘉实动力先锋混合 A	嘉实动力先锋混合 C
1. 本期已实现收益	189,389,472.64	16,572,100.63
2. 本期利润	483,922,926.19	44,889,425.58
3. 加权平均基金份额本期利润	0.0764	0.0725
4. 期末基金资产净值	6,178,834,687.92	579,193,806.40
5. 期末基金份额净值	1.0707	1.0653

注：（1）本期已实现收益指基金本期利息收入、投资收益、其他收入（不含公允价值变动收益）

扣除相关费用后的余额，本期利润为本期已实现收益加上本期公允价值变动收益。

（2）上述基金业绩指标不包括持有人认购或交易基金的各项费用，计入费用后实际收益水平要低于所列数字。

#### 3.2 基金净值表现

##### 3.2.1 基金份额净值增长率及其与同期业绩比较基准收益率的比较

嘉实动力先锋混合 A

阶段	净值增长率①	净值增长率标准差②	业绩比较基准收益率③	业绩比较基准收益率标准差④	①-③	②-④
过去三个月	8.01%	0.99%	3.72%	0.67%	4.29%	0.32%
过去六个月	2.11%	1.33%	2.40%	0.93%	-0.29%	0.40%

自基金合同生效起至今	7.07%	1.24%	5.78%	0.89%	1.29%	0.35%
------------	-------	-------	-------	-------	-------	-------

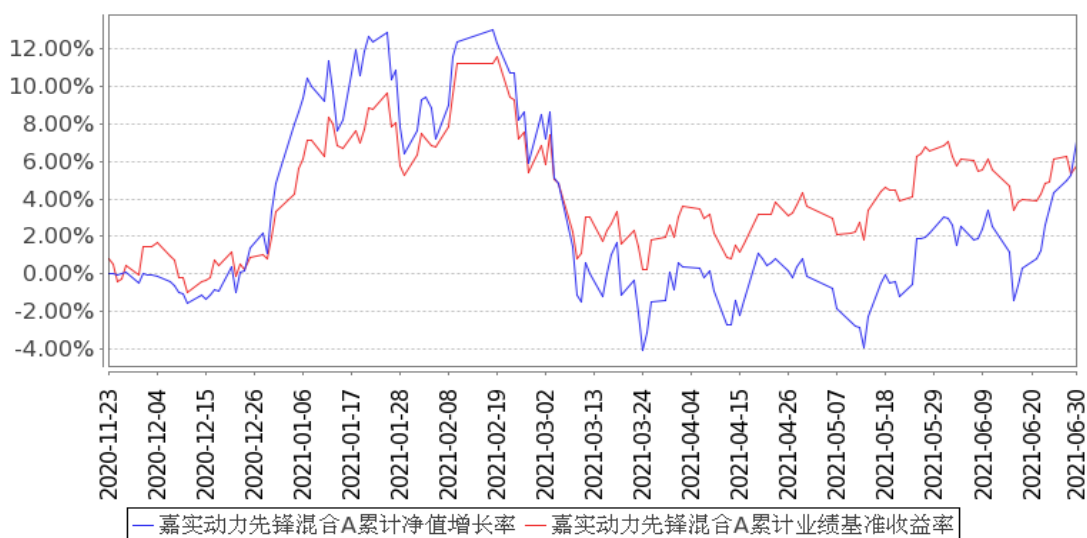
## 嘉实动力先锋混合 C

阶段	净值增长率①	净值增长率标准差②	业绩比较基准收益率③	业绩比较基准收益率标准差④	①-③	②-④
过去三个月	7.79%	0.99%	3.72%	0.67%	4.07%	0.32%
过去六个月	1.68%	1.33%	2.40%	0.93%	-0.72%	0.40%
自基金合同生效起至今	6.53%	1.24%	5.78%	0.89%	0.75%	0.35%

### 3.2.2 自基金合同生效以来基金累计净值增长率变动及其与同期业绩比较基准收益率变动的比较

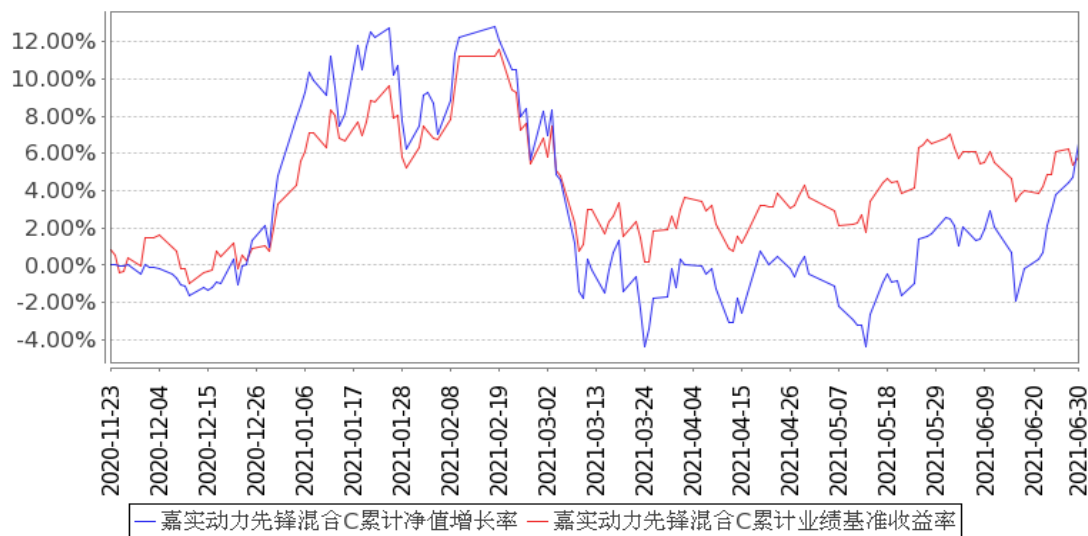
#### 嘉实动力先锋混合A累计净值增长率与同期业绩比较基准收益率的历史走势对比图

(2020年11月23日至2021年06月30日)



### 嘉实动力先锋混合C累计净值增长率与同期业绩比较基准收益率的历史走势对比图

(2020年11月23日至2021年06月30日)



注：（1）本基金合同生效日 2020 年 11 月 23 日至报告期末未满 1 年。

（2）按基金合同和招募说明书的约定，本基金自基金合同生效日起 6 个月为建仓期，建仓期结束时本基金的各项资产配置比例符合基金合同约定。

### 3.3 其他指标

无。

## § 4 管理人报告

### 4.1 基金经理（或基金经理小组）简介

姓名	职务	任本基金的基金经理期限		证券从业年限	说明
		任职日期	离任日期		
姚志鹏	本基金、嘉实环保低碳股票、嘉实智能汽车股票、嘉实新能源新材料股票、嘉实产业先锋混合基金经理	2020年11月23日	-	10年	2011年加入嘉实基金管理有限公司,曾任股票研究部研究员一职,现任主基金经理。硕士研究生,具有基金从业资格。

注：（1）首任基金经理的“任职日期”为基金合同生效日，此后的非首任基金经理的“任职日期”指根据公司决定确定的聘任日期；“离任日期”指根据公司决定确定的解聘日期。

(2) 证券从业的含义遵从《证券业从业人员资格管理办法》的相关规定。

## 4.2 管理人对报告期内本基金运作合规守信情况的说明

报告期内，本基金管理人严格遵循了《证券法》、《证券投资基金法》及其各项配套法规、《嘉实动力先锋混合型证券投资基金基金合同》和其他相关法律法规的规定，本着诚实信用、勤勉尽责的原则管理和运用基金资产，在严格控制风险的基础上，为基金份额持有人谋求最大利益。本基金运作管理符合有关法律法规和基金合同的规定和约定，无损害基金份额持有人利益的行为。

## 4.3 公平交易专项说明

### 4.3.1 公平交易制度的执行情况

报告期内，基金管理人严格执行证监会《证券投资基金管理公司公平交易制度指导意见》和公司内部公平交易制度，各投资组合按投资管理制度和流程独立决策，并在获得投资信息、投资建议和实施投资决策方面享有公平的机会；通过完善交易范围内各类交易的公平交易执行细则、严格的流程控制、持续的技术改进，确保公平交易原则的实现；通过 IT 系统和人工监控等方式进行日常监控，公平对待旗下管理的所有投资组合。

### 4.3.2 异常交易行为的专项说明

报告期内，本基金未发生异常交易行为。

## 4.4 报告期内基金的投资策略和运作分析

二季度国内经济继续延续复苏，但斜率最快的时候逐步过去，随着通胀压力有所缓解流动性重回宽松，推升了近期一波较为明显的成长类资产反弹。展望后续，由于这轮应对海外流动性释放非常充分，未来依然会有收缩的压力，但全球经济的进一步复苏也有望推动企业盈利上行。中国在这轮复苏之中整体宏观杠杆率控制较好，同时财政没有采取过激的政策，整体在全球需求的背景下健康复苏。

碳中和成为全球共识的重大产业趋势，新能源汽车也开始形成全球共振上行趋势。国内渗透率已经达到 12%，相比去年的 5%大幅度提升，而且渗透率提升的速度甚至明显快于国家的规划。全球来看，欧洲德国法国英国的渗透率均接近 20%，美国随着政策的推进未来也有望加速渗透。我们无疑正处于全球智能汽车新的产业周期的启动时刻，未来的新的需求的爆发可能会超出市场预期，特别是新供给的创造者，不仅仅引领了技术的变迁，也成为了需求的创造者。短期在芯片短缺的扰动仍未完全消除，但需求端的因素我们认为才是真正的长期的主导力量。

从中长期 5-10 年的维度来看，中国企业拥有全球范围内最为稀缺的稳定成长性，特别是具备

全球竞争力的先进制造企业，社会财富向权益资产的配置提升也是长期趋势，我们非常看好中长期的市场表现，也是中国国运之重要体现。从短中期 1-3 年的趋势来看，在经历了过去两年较为充分的市场上涨和估值扩张之后，均衡配置和估值性价比的考虑需要更加侧重。虽然流动性有所反复但最为宽松的时刻已经过去，对长久期资产的长期压力还是会存在，但景气处在超预期上行趋势、具备较大长期空间的长久期资产我们依然认为具备配置价值，也是我们重点关注的领域和方向。

结合我们方法论的 ROE-DCF 工具，以及对产业趋势的判断，我们持续看好高增长方向之中，景气度在上行趋势，具备长期产业趋势的先锋上市公司，如新能源汽车、军工、可选消费、部分优质化工龙头等。我们也看好估值存在明显低估，随经济复苏趋势会迎来业绩和估值的双重修复的高股息资产，如大金融板块。

#### 4.5 报告期内基金的业绩表现

截至本报告期末嘉实动力先锋混合 A 基金份额净值为 1.0707 元，本报告期基金份额净值增长率为 8.01%；截至本报告期末嘉实动力先锋混合 C 基金份额净值为 1.0653 元，本报告期基金份额净值增长率为 7.79%；业绩比较基准收益率为 3.72%。

#### 4.6 报告期内基金持有人数或基金资产净值预警说明

无。

## § 5 投资组合报告

### 5.1 报告期末基金资产组合情况

序号	项目	金额（元）	占基金总资产的比例（%）
1	权益投资	6,403,282,137.87	92.57
	其中：股票	6,403,282,137.87	92.57
2	基金投资	-	-
3	固定收益投资	363,266,199.10	5.25
	其中：债券	363,266,199.10	5.25
	资产支持证券	-	-
4	贵金属投资	-	-
5	金融衍生品投资	-	-
6	买入返售金融资产	-	-
	其中：买断式回购的买入返售金融资产	-	-
7	银行存款和结算备付金合计	116,226,669.54	1.68
8	其他资产	34,319,659.69	0.50
9	合计	6,917,094,666.20	100.00

注：通过港股通交易机制投资的港股公允价值为 652,498,955.05 元，占基金资产净值的比例为 9.66%。

## 5.2 报告期末按行业分类的股票投资组合

### 5.2.1 报告期末按行业分类的境内股票投资组合

代码	行业类别	公允价值（元）	占基金资产净值比例（%）
A	农、林、牧、渔业	5,850.78	0.00
B	采矿业	-	-
C	制造业	4,012,943,936.93	59.38
D	电力、热力、燃气及水生产和供应业	4,662.00	0.00
E	建筑业	14,356.93	0.00
F	批发和零售业	273,170.14	0.00
G	交通运输、仓储和邮政业	199,319,960.30	2.95
H	住宿和餐饮业	-	-
I	信息传输、软件和信息技术服务业	510,494,326.85	7.55
J	金融业	581,350,471.58	8.60
K	房地产业	315,230,114.00	4.66
L	租赁和商务服务业	-	-
M	科学研究和技术服务业	-	-
N	水利、环境和公共设施管理业	31,153.31	0.00
O	居民服务、修理和其他服务业	-	-
P	教育	-	-
Q	卫生和社会工作	-	-
R	文化、体育和娱乐业	131,115,180.00	1.94
S	综合	-	-
	合计	5,750,783,182.82	85.10

### 5.2.2 报告期末按行业分类的港股通投资股票投资组合

行业类别	公允价值（人民币）	占基金资产净值比例（%）
通信服务	161,589,936.00	2.39
非必需消费品	239,156,475.20	3.54
必需消费品	-	-
能源	-	-
金融	-	-
医疗保健	-	-
工业	-	-
信息技术	225,311,745.71	3.33
原材料	-	-
房地产	26,440,798.14	0.39



公用事业	-	-
合计	652,498,955.05	9.66

### 5.3 期末按公允价值占基金资产净值比例大小排序的股票投资明细

#### 5.3.1 报告期末按公允价值占基金资产净值比例大小排序的前十名股票投资明细

序号	股票代码	股票名称	数量（股）	公允价值（元）	占基金资产净值比例（%）
1	300750	宁德时代	1,257,700	672,617,960.00	9.95
2	601166	兴业银行	20,661,304	424,589,797.20	6.28
3	600346	恒力石化	12,081,749	317,025,093.76	4.69
4	000002	万科A	13,239,400	315,230,114.00	4.66
5	600887	伊利股份	8,015,944	295,227,217.52	4.37
6	600699	均胜电子	10,988,939	280,437,723.28	4.15
7	688116	天奈科技	2,028,342	239,344,356.00	3.54
8	000547	航天发展	12,466,002	235,233,457.74	3.48
9	3888 HK	金山软件	5,817,000	225,311,745.71	3.33
10	27 HK	银河娱乐	4,127,000	213,422,737.04	3.16

#### 5.3.2 期末按公允价值占基金资产净值比例大小排序的全国中小企业股份转让系统挂牌股票投资明细

无。

### 5.4 报告期末按债券品种分类的债券投资组合

序号	债券品种	公允价值（元）	占基金资产净值比例（%）
1	国家债券	277,231,242.10	4.10
2	央行票据	-	-
3	金融债券	71,595,788.10	1.06
	其中：政策性金融债	71,595,788.10	1.06
4	企业债券	-	-
5	企业短期融资券	-	-
6	中期票据	-	-
7	可转债（可交换债）	14,439,168.90	0.21
8	同业存单	-	-
9	其他	-	-
10	合计	363,266,199.10	5.38

### 5.5 报告期末按公允价值占基金资产净值比例大小排序的前五名债券投资明细

序号	债券代码	债券名称	数量（张）	公允价值（元）	占基金资产净值比例（%）
1	019649	21 国债 01	982,880	98,356,801.60	1.46
2	019654	21 国债 06	921,980	92,225,659.40	1.36

3	019645	20 国债 15	863,810	86,648,781.10	1.28
4	108604	国开 1805	714,030	71,595,788.10	1.06
5	127030	盛虹转债	78,325	11,919,498.50	0.18

#### 5.6 报告期末按公允价值占基金资产净值比例大小排序的前十名资产支持证券投资 明细

无。

#### 5.7 报告期末按公允价值占基金资产净值比例大小排序的前五名贵金属投资明细

无。

#### 5.8 报告期末按公允价值占基金资产净值比例大小排序的前五名权证投资明细

无。

#### 5.9 报告期末本基金投资的股指期货交易情况说明

##### 5.9.1 报告期末本基金投资的股指期货持仓和损益明细

无。

##### 5.9.2 本基金投资股指期货的投资政策

无。

#### 5.10 报告期末本基金投资的国债期货交易情况说明

##### 5.10.1 本期国债期货投资政策

无。

##### 5.10.2 报告期末本基金投资的国债期货持仓和损益明细

无。

##### 5.10.3 本期国债期货投资评价

无。

#### 5.11 投资组合报告附注

##### 5.11.1 本基金投资的前十名证券的发行主体本期是否出现被监管部门立案调查，或在报告编制日前一年内受到公开谴责、处罚的情形

报告期内本基金投资的前十名证券的发行主体未被监管部门立案调查，在本报告编制日前一年内本基金投资的前十名证券的发行主体未受到公开谴责、处罚。

### 5.11.2 基金投资的前十名股票是否超出基金合同规定的备选股票库

本基金投资的前十名股票中，没有超出基金合同规定的备选股票库之外的股票。

### 5.11.3 其他资产构成

序号	名称	金额（元）
1	存出保证金	2,737,450.25
2	应收证券清算款	24,210,919.86
3	应收股利	601,932.00
4	应收利息	5,185,795.32
5	应收申购款	1,583,562.26
6	其他应收款	-
7	待摊费用	-
8	其他	-
9	合计	34,319,659.69

### 5.11.4 报告期末持有的处于转股期的可转换债券明细

无。

### 5.11.5 报告期末前十名股票中存在流通受限情况的说明

无。

### 5.11.6 投资组合报告附注的其他文字描述部分

无。

## § 6 开放式基金份额变动

单位：份

项目	嘉实动力先锋混合 A	嘉实动力先锋混合 C
报告期期初基金份额总额	6,519,224,584.68	656,634,051.93
报告期期间基金总申购份额	74,734,008.87	31,553,593.42
减：报告期期间基金总赎回份额	823,007,946.56	144,482,310.08
报告期期间基金拆分变动份额（份额减少以“-”填列）	-	-
报告期期末基金份额总额	5,770,950,646.99	543,705,335.27

注：报告期期间基金总申购份额含转换入份额，总赎回份额含转换出份额。

## § 7 基金管理人运用固有资金投资本基金情况

### 7.1 基金管理人持有本基金份额变动情况

无。

## 7.2 基金管理人运用固有资金投资本基金交易明细

无。

## § 8 备查文件目录

### 8.1 备查文件目录

- (1) 中国证监会准予嘉实动力先锋混合型证券投资基金注册的批复文件；
- (2) 《嘉实动力先锋混合型证券投资基金基金合同》；
- (3) 《嘉实动力先锋混合型证券投资基金托管协议》；
- (4) 《嘉实动力先锋混合型证券投资基金招募说明书》；
- (5) 基金管理人业务资格批件、营业执照；
- (6) 报告期内嘉实动力先锋混合型证券投资基金公告的各项原稿。

### 8.2 存放地点

北京市朝阳区建国门外大街 21 号北京国际俱乐部 C 座写字楼 12A 层嘉实基金管理有限公司

### 8.3 查阅方式

(1) 书面查询：查阅时间为每工作日 8:30-11:30, 13:00-17:30。投资者可免费查阅，也可按工本费购买复印件。

(2) 网站查询：基金管理人网址：<http://www.jsfund.cn>

投资者对本报告如有疑问，可咨询本基金管理人嘉实基金管理有限公司，咨询电话 400-600-8800，或发 E-mail:service@jsfund.cn。

嘉实基金管理有限公司

2021 年 7 月 20 日