

# 嘉实稳元纯债债券型证券投资基金 2021 年第 2 季度报告

2021 年 6 月 30 日

基金管理人：嘉实基金管理有限公司

基金托管人：招商银行股份有限公司

报告送出日期：2021 年 7 月 20 日

## § 1 重要提示

基金管理人的董事会及董事保证本报告所载资料不存在虚假记载、误导性陈述或重大遗漏，并对其内容的真实性、准确性和完整性承担个别及连带责任。

基金托管人招商银行股份有限公司根据本基金合同规定，于 2021 年 07 月 16 日复核了本报告中的财务指标、净值表现和投资组合报告等内容，保证复核内容不存在虚假记载、误导性陈述或者重大遗漏。

基金管理人承诺以诚实信用、勤勉尽责的原则管理和运用基金资产，但不保证基金一定盈利。

基金的过往业绩并不代表其未来表现。投资有风险，投资者在作出投资决策前应仔细阅读本基金的招募说明书。

本报告期中的财务资料未经审计。

本报告期自 2021 年 04 月 01 日起至 2021 年 06 月 30 日止。

## § 2 基金产品概况

基金简称	嘉实稳元纯债债券
基金主代码	003461
基金运作方式	契约型开放式
基金合同生效日	2017 年 3 月 9 日
报告期末基金份额总额	827,978,188.17 份
投资目标	本基金在严格控制风险的前提下，通过积极主动的投资管理，力争实现基金资产的长期稳健增值。
投资策略	<p>(一) 债券投资策略</p> <p>本基金通过综合分析国内外宏观经济态势、利率走势、收益率曲线变化趋势和信用风险变化等因素，并结合各种固定收益类资产在特定经济形势下的估值水平、预期收益和预期风险特征，在符合本基金相关投资比例规定的前提下，决定组合的久期水平、期限结构和类属配置，并在此基础上实施积极的债券投资组合管理，以获取较高的投资收益。具体包括：利率策略、信用债券投资策略（个别债券选择、行业配置、信用风险控制措施）、期限结构配置策略、骑乘策略、息差策略、中小企业私募债券投资策略。</p> <p>(二) 国债期货投资策略</p> <p>主要包括：有效控制投资组合杠杆水平，做多利率债品种；国债期货的套期保值；信用利差交易。</p> <p>(三) 资产支持证券投资策略</p> <p>本基金将在国内资产证券化产品具体政策框架下，通过宏观经济、提前偿还率、资产池结构及资产池资产</p>

	所在行业景气变化等因素的研究，对个券进行风险分析和价值评估后选择风险调整后收益高的品种进行投资。本基金将严格控制资产支持证券的总体投资规模并进行分散投资，以降低流动性风险。	
业绩比较基准	中债总全价指数收益率	
风险收益特征	本基金为债券型证券投资基金，风险与收益高于货币市场基金，低于股票型基金、混合型基金。	
基金管理人	嘉实基金管理有限公司	
基金托管人	招商银行股份有限公司	
下属分级基金的基金简称	嘉实稳元纯债债券 A	嘉实稳元纯债债券 C
下属分级基金的交易代码	003461	011950
报告期末下属分级基金的份额总额	825,810,546.65 份	2,167,641.52 份

### § 3 主要财务指标和基金净值表现

#### 3.1 主要财务指标

单位：人民币元

主要财务指标	报告期（2021 年 4 月 1 日-2021 年 6 月 30 日）	报告期（2021 年 5 月 19 日-2021 年 6 月 30 日）
	嘉实稳元纯债债券 A	嘉实稳元纯债债券 C
1. 本期已实现收益	4,133,041.78	3,130.68
2. 本期利润	4,489,581.70	326.88
3. 加权平均基金份额本期利润	0.0063	0.0002
4. 期末基金资产净值	895,943,613.57	2,171,100.62
5. 期末基金份额净值	1.0849	1.0016

注：（1）本期已实现收益指基金本期利息收入、投资收益、其他收入（不含公允价值变动收益）扣除相关费用后的余额，本期利润为本期已实现收益加上本期公允价值变动收益。

（2）上述基金业绩指标不包括持有人认购或交易基金的各项费用，计入费用后实际收益水平要低于所列数字。

（3）自 2021 年 05 月 18 日起对本基金增设 C 类基金份额，增设当期的相关数据和指标按实际存续期计算。

#### 3.2 基金净值表现

##### 3.2.1 基金份额净值增长率及其与同期业绩比较基准收益率的比较

嘉实稳元纯债债券 A

阶段	净值增长率①	净值增长率标准差②	业绩比较基准收益率③	业绩比较基准收益率标准差	①-③	②-④

				④		
过去三个月	0.60%	0.02%	0.46%	0.06%	0.14%	-0.04%
过去六个月	1.76%	0.03%	0.24%	0.07%	1.52%	-0.04%
过去一年	2.79%	0.03%	-0.76%	0.10%	3.55%	-0.07%
过去三年	13.88%	0.04%	4.30%	0.11%	9.58%	-0.07%
自基金合同 生效起至今	20.46%	0.04%	4.65%	0.11%	15.81%	-0.07%

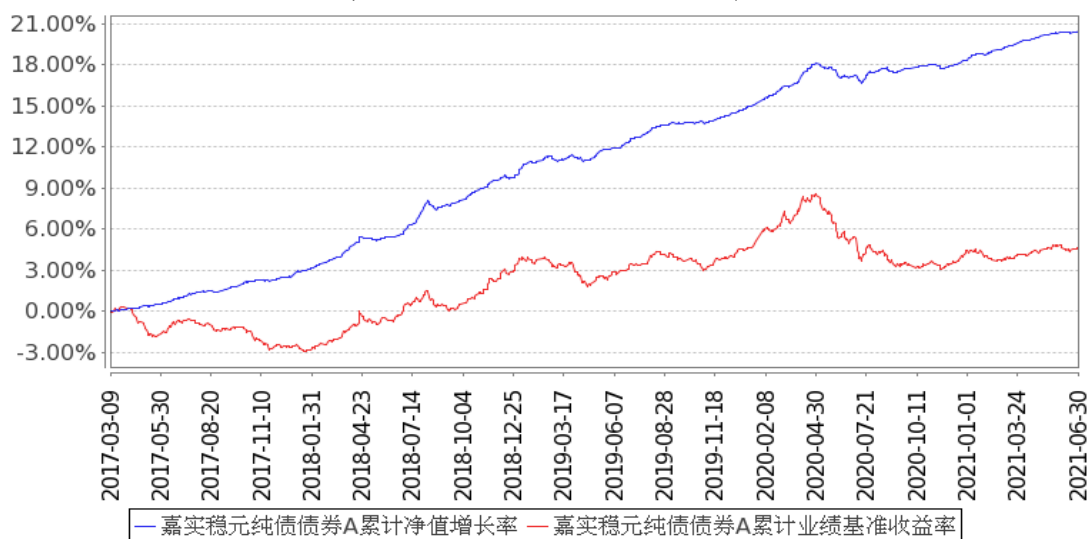
嘉实稳元纯债债券 C

阶段	净值增长率①	净值增长率标准 差②	业绩比较基准 收益率③	业绩比较基准 收益率标准差 ④	①-③	②-④
自基金合同 生效起至今	0.16%	0.02%	0.04%	0.06%	0.12%	-0.04%

### 3.2.2 自基金合同生效以来基金累计净值增长率变动及其与同期业绩比较基准收益率变动的比较

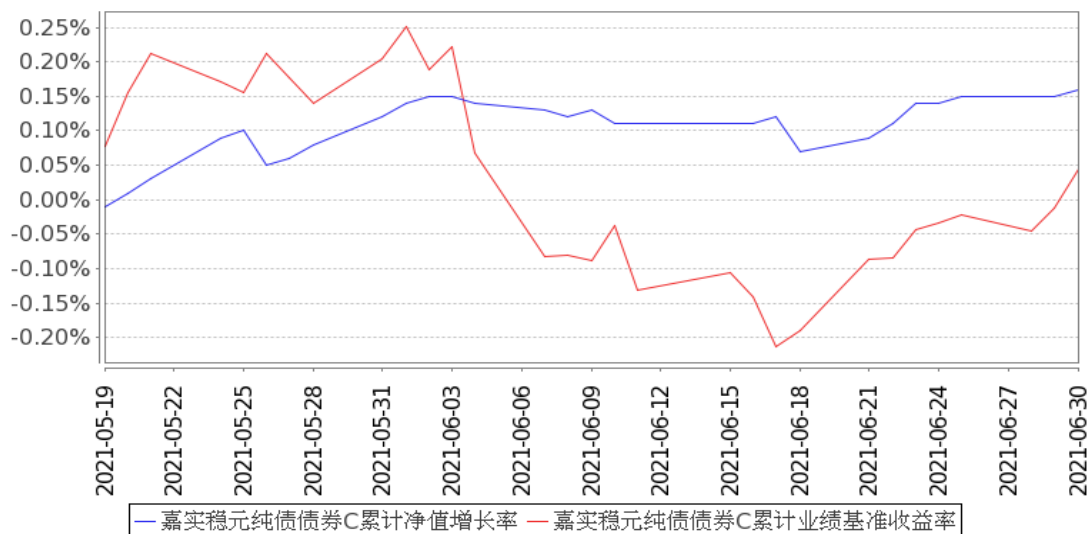
#### 嘉实稳元纯债债券A累计净值增长率与同期业绩比较基准收益率的历史走势对比图

(2017年03月09日至2021年06月30日)



### 嘉实稳元纯债债券C累计净值增长率与同期业绩比较基准收益率的历史走势对比图

(2021年05月19日至2021年06月30日)



注：按基金合同和招募说明书的约定，本基金自基金合同生效日起 6 个月为建仓期，建仓期结束时本基金的各项资产配置比例符合基金合同约定。

### 3.3 其他指标

无。

## § 4 管理人报告

### 4.1 基金经理（或基金经理小组）简介

姓名	职务	任本基金的基金经理期限		证券从业年限	说明
		任职日期	离任日期		
王亚洲	本基金、嘉实稳祥纯债债券、嘉实丰安 6 个月定期债券、嘉实稳华纯债债券、嘉实稳怡债券基金经理	2020 年 12 月 30 日	-	9 年	曾任国泰基金管理有限公司债券研究员，2014 年 6 月加入嘉实基金管理有限公司固定收益业务体系任研究员，现任固收投研体系基金经理。硕士研究生，具有基金从业资格。

注：（1）首任基金经理的“任职日期”为基金合同生效日，此后的非首任基金经理的“任职日期”指根据公司决定确定的聘任日期；“离任日期”指根据公司决定确定的解聘日期。

（2）证券从业的含义遵从《证券业从业人员资格管理办法》的相关规定。

## 4.2 管理人对报告期内本基金运作合规守信情况的说明

报告期内，本基金管理人严格遵循了《证券法》、《证券投资基金法》及其各项配套法规、《嘉实稳元纯债债券型证券投资基金基金合同》和其他相关法律法规的规定，本着诚实信用、勤勉尽责的原则管理和运用基金资产，在严格控制风险的基础上，为基金份额持有人谋求最大利益。本基金运作管理符合有关法律法规和基金合同的规定和约定，无损害基金份额持有人利益的行为。

## 4.3 公平交易专项说明

### 4.3.1 公平交易制度的执行情况

报告期内，基金管理人严格执行证监会《证券投资基金管理公司公平交易制度指导意见》和公司内部公平交易制度，各投资组合按投资管理制度和流程独立决策，并在获得投资信息、投资建议和实施投资决策方面享有公平的机会；通过完善交易范围内各类交易的公平交易执行细则、严格的流程控制、持续的技术改进，确保公平交易原则的实现；通过 IT 系统和人工监控等方式进行日常监控，公平对待旗下管理的所有投资组合。

### 4.3.2 异常交易行为的专项说明

报告期内，本基金未发生异常交易行为。

## 4.4 报告期内基金的投资策略和运作分析

二季度以来，经济的复苏仍较为平稳，外需、地产的表现强于市场前期的预期，消费、基建的表现略弱，制造业投资平稳修复。在社融持续下行的背景下，整体经济的表现出较强的韧性。市场方面，由于基数效应等特殊因素，无论是政策选择、还是市场认知，都可以看出对基本面的判断存在较大分歧。这样的背景下，市场参与者都显得无所适从，债券的定价开始选择性忽略增长、通胀等基本面因素，主要是认为这些因素没有趋势性，而对资金面的关注度大幅提升，这就包括对央行的公开市场操作等极度的关注。此外由于内外需的对冲效果，地方债的节奏较以往年份有所变化，海内外的配置力量在二季度呈现出一定程度的“共振”，使得债券市场的各种利差持续压缩，我们倾向于认为这是一种“复苏性宽松”，这也意味着从基本面的角度和从资金流的角度，去看待债券市场，可能会得出较为矛盾的结论。我们倾向于认为明确的做多或者做空，都不算一个高胜率高赔率的组合。保持绝对的中性操作，是我们在这个阶段的选择。

因此，我们整体对二季度市场判断持续谨慎，因此保持组合中性偏低的久期和较低的杠杆，尤其组合的信用久期，始终保持低位。在确保组合净值平稳运行的前提下，力争为持有人提供有竞争力的收益。

#### 4.5 报告期内基金的业绩表现

截至本报告期末嘉实稳元纯债债券 A 基金份额净值为 1.0849 元,本报告期基金份额净值增长率为 0.60%; 业绩比较基准收益率为 0.46%。截至本报告期末嘉实稳元纯债债券 C 基金份额净值为 1.0016 元,本报告期基金份额净值增长率为 0.16%; 业绩比较基准收益率为 0.04%。

#### 4.6 报告期内基金持有人数或基金资产净值预警说明

无。

### § 5 投资组合报告

#### 5.1 报告期末基金资产组合情况

序号	项目	金额(元)	占基金总资产的比例(%)
1	权益投资	-	-
	其中: 股票	-	-
2	基金投资	-	-
3	固定收益投资	884,976,216.70	87.64
	其中: 债券	804,457,216.70	79.67
	资产支持证券	80,519,000.00	7.97
4	贵金属投资	-	-
5	金融衍生品投资	-	-
6	买入返售金融资产	52,000,000.00	5.15
	其中: 买断式回购的买入返售金融资产	-	-
7	银行存款和结算备付金合计	59,528,864.42	5.90
8	其他资产	13,224,654.11	1.31
9	合计	1,009,729,735.23	100.00

#### 5.2 报告期末按行业分类的股票投资组合

##### 5.2.1 报告期末按行业分类的境内股票投资组合

无。

##### 5.2.2 报告期末按行业分类的港股通投资股票投资组合

无。

#### 5.3 期末按公允价值占基金资产净值比例大小排序的股票投资明细

##### 5.3.1 报告期末按公允价值占基金资产净值比例大小排序的前十名股票投资明细

无。

##### 5.3.2 期末按公允价值占基金资产净值比例大小排序的全国中小企业股份转让系统

## 挂牌股票投资明细

无。

## 5.4 报告期末按债券品种分类的债券投资组合

序号	债券品种	公允价值（元）	占基金资产净值比例（%）
1	国家债券	116,548,016.70	12.98
2	央行票据	-	-
3	金融债券	155,146,800.00	17.27
	其中：政策性金融债	60,237,000.00	6.71
4	企业债券	121,185,400.00	13.49
5	企业短期融资券	350,524,000.00	39.03
6	中期票据	61,053,000.00	6.80
7	可转债（可交换债）	-	-
8	同业存单	-	-
9	其他	-	-
10	合计	804,457,216.70	89.57

## 5.5 报告期末按公允价值占基金资产净值比例大小排序的前五名债券投资明细

序号	债券代码	债券名称	数量（张）	公允价值（元）	占基金资产净值比例（%）
1	200312	20 进出 12	500,000	50,200,000.00	5.59
2	012100217	21 粤海 SCP001	500,000	50,105,000.00	5.58
3	012101102	21 中建材集 SCP002	500,000	50,080,000.00	5.58
4	200011	20 付息国债 11	500,000	50,065,000.00	5.57
5	012101363	21 张江集 SCP002	500,000	50,060,000.00	5.57

## 5.6 报告期末按公允价值占基金资产净值比例大小排序的前十名资产支持证券投资 明细

序号	证券代码	证券名称	数量（份）	公允价值（元）	占基金资产净值比例（%）
1	137237	裕智 02A	300,000	30,195,000.00	3.36
2	137133	链融 31A1	300,000	30,192,000.00	3.36
3	137058	绿金 11A1	200,000	20,132,000.00	2.24

注：报告期末，本基金仅持有上述 3 支资产支持证券。

## 5.7 报告期末按公允价值占基金资产净值比例大小排序的前五名贵金属投资明细

无。



## 5.8 报告期末按公允价值占基金资产净值比例大小排序的前五名权证投资明细

无。

## 5.9 报告期末本基金投资的国债期货交易情况说明

### 5.9.1 本期国债期货投资政策

本期国债期货操作主要通过国开债与国债期货配合交易，并在国开置换中起到了对冲作用，另外在市场波动的情形下，通过国债期货的套保把握了波段机会。

### 5.9.2 报告期末本基金投资的国债期货持仓和损益明细

代码	名称	持仓量（买/卖）	合约市值(元)	公允价值变动（元）	风险指标说明
-	-	-	-	-	-
公允价值变动总额合计（元）					-
国债期货投资本期收益（元）					-1,438,996.64
国债期货投资本期公允价值变动（元）					-

### 5.9.3 本期国债期货投资评价

本基金投资国债期货对组合整体风险影响较小，符合既定的投资政策和目标。

## 5.10 投资组合报告附注

### 5.10.1 本基金投资的前十名证券的发行主体本期是否出现被监管部门立案调查，或在报告编制日前一年内受到公开谴责、处罚的情形

报告期内本基金投资的前十名证券的发行主体未被监管部门立案调查，在本报告编制日前一年内本基金投资的前十名证券的发行主体未受到公开谴责、处罚。

### 5.10.2 基金投资的前十名股票是否超出基金合同规定的备选股票库

本基金投资的前十名股票中，没有超出基金合同规定的备选股票库之外的股票。

### 5.10.3 其他资产构成

序号	名称	金额（元）
1	存出保证金	6,598.84
2	应收证券清算款	-
3	应收股利	-
4	应收利息	13,117,125.27
5	应收申购款	100,930.00
6	其他应收款	-
7	待摊费用	-
8	其他	-

9	合计	13,224,654.11
---	----	---------------

#### 5.10.4 报告期末持有的处于转股期的可转换债券明细

无。

#### 5.10.5 报告期末前十名股票中存在流通受限情况的说明

无。

#### 5.10.6 投资组合报告附注的其他文字描述部分

无。

### § 6 开放式基金份额变动

单位：份

项目	嘉实稳元纯债债券 A	嘉实稳元纯债债券 C
报告期期初基金份额总额	564,186,008.44	-
报告期期间基金总申购份额	272,552,322.93	2,250,543.78
减:报告期期间基金总赎回份额	10,927,784.72	82,902.26
报告期期间基金拆分变动份额(份额减少以“-”填列)	-	-
报告期期末基金份额总额	825,810,546.65	2,167,641.52

注：报告期期间基金总申购份额含红利再投、转换入份额，总赎回份额含转换出份额。

### § 7 基金管理人运用固有资金投资本基金情况

#### 7.1 基金管理人持有本基金份额变动情况

无。

#### 7.2 基金管理人运用固有资金投资本基金交易明细

无。

### § 8 影响投资者决策的其他重要信息

#### 8.1 报告期内单一投资者持有基金份额比例达到或超过 20%的情况

投资者类别	报告期内持有基金份额变化情况					报告期末持有基金情况	
	序号	持有基金份额比例达到或者超过 20%的时间区间	期初份额	申购份额	赎回份额	持有份额	份额占比 (%)

机构	1	2021/04/01 至 2021/06/30	500,111,500.00	-	-500,111,500.00	60.40
产品特有风险						
<p>报告期内本基金出现了单一投资者份额占比达到或超过 20%的情况。</p> <p>未来本基金如果出现巨额赎回甚至集中赎回，基金管理人可能无法及时变现基金资产，可能对基金份额净值产生一定的影响；极端情况下可能引发基金的流动性风险，发生暂停赎回或延缓支付赎回款项；若个别投资者巨额赎回后本基金连续 60 个工作日出现基金份额持有人数量不满 200 人或者基金资产净值低于 5000 万元，还可能面临转换运作方式或者与其他基金合并或者终止基金合同等情形。</p>						

## § 9 备查文件目录

### 9.1 备查文件目录

- (1) 中国证监会准予嘉实稳元纯债债券型证券投资基金注册的批复文件；
- (2) 《嘉实稳元纯债债券型证券投资基金基金合同》；
- (3) 《嘉实稳元纯债债券型证券投资基金招募说明书》；
- (4) 《嘉实稳元纯债债券型证券投资基金托管协议》；
- (5) 基金管理人业务资格批件、营业执照；
- (6) 报告期内嘉实稳元纯债债券型证券投资基金公告的各项原稿。

### 9.2 存放地点

北京市朝阳区建国门外大街 21 号北京国际俱乐部 C 座写字楼 12A 层嘉实基金管理有限公司

### 9.3 查阅方式

(1) 书面查询：查阅时间为每工作日 8:30-11:30, 13:00-17:30。投资者可免费查阅，也可按工本费购买复印件。

(2) 网站查询：基金管理人网址：<http://www.jsfund.cn>

投资者对本报告如有疑问，可咨询本基金管理人嘉实基金管理有限公司，咨询电话 400-600-8800，或发 E-mail:service@jsfund.cn。

嘉实基金管理有限公司

2021 年 7 月 20 日