

# 嘉实沪港深精选股票型证券投资基金 2021 年第 2 季度报告

2021 年 6 月 30 日

基金管理人：嘉实基金管理有限公司

基金托管人：中国银行股份有限公司

报告送出日期：2021 年 7 月 20 日

## § 1 重要提示

基金管理人的董事会及董事保证本报告所载资料不存在虚假记载、误导性陈述或重大遗漏，并对其内容的真实性、准确性和完整性承担个别及连带责任。

基金托管人中国银行股份有限公司根据本基金合同规定，于 2021 年 07 月 16 日复核了本报告中的财务指标、净值表现和投资组合报告等内容，保证复核内容不存在虚假记载、误导性陈述或者重大遗漏。

基金管理人承诺以诚实信用、勤勉尽责的原则管理和运用基金资产，但不保证基金一定盈利。

基金的过往业绩并不代表其未来表现。投资有风险，投资者在作出投资决策前应仔细阅读本基金的招募说明书。

本报告期中的财务资料未经审计。

本报告期自 2021 年 04 月 01 日起至 2021 年 06 月 30 日止。

## § 2 基金产品概况

基金简称	嘉实沪港深精选股票
基金主代码	001878
基金运作方式	契约型开放式
基金合同生效日	2016 年 5 月 27 日
报告期末基金份额总额	1,602,345,039.03 份
投资目标	本基金通过精选个股和严格的风险控制，追求基金长期资产增值。
投资策略	<p>本基金采取“自上而下”的方式进行大类资产配置，根据对宏观经济、市场面、政策面等因素进行定量与定性相结合的分析研究，确定组合中股票、债券、货币市场工具及其他金融工具的比例。本基金将根据政策因素、宏观因素、估值因素、市场因素四方面指标，在本合同约定的投资比例范围内制定并适时调整国内 A 股和香港（港股通标的）两地股票配置比例及投资策略。</p> <p>具体包括资产配置策略、股票投资策略、债券投资策略、中小企业私募债券投资策略、衍生品投资策略、资产支持证券投资策略、风险管理策略。</p>
业绩比较基准	沪深 300 指数收益率*45%+恒生指数收益率*45%+中债综合财富指数收益率*10%
风险收益特征	本基金为股票型证券投资基金，属于较高预期风险和预期收益的证券投资基金品种，其预期风险和预期收益高于混合型基金、债券型基金和货币市场基金。本基金将投资港股通标的股票，需承担汇率风险以及境外市场的风险。
基金管理人	嘉实基金管理有限公司
基金托管人	中国银行股份有限公司

### § 3 主要财务指标和基金净值表现

#### 3.1 主要财务指标

单位：人民币元

主要财务指标	报告期（2021年4月1日-2021年6月30日）
1. 本期已实现收益	69,458,914.72
2. 本期利润	123,512,144.46
3. 加权平均基金份额本期利润	0.0744
4. 期末基金资产净值	3,845,796,869.00
5. 期末基金份额净值	2.400

注：（1）本期已实现收益指基金本期利息收入、投资收益、其他收入（不含公允价值变动收益）扣除相关费用后的余额，本期利润为本期已实现收益加上本期公允价值变动收益。

（2）上述基金业绩指标不包括持有人认购或交易基金的各项费用，计入费用后实际收益水平要低于所列数字。

#### 3.2 基金净值表现

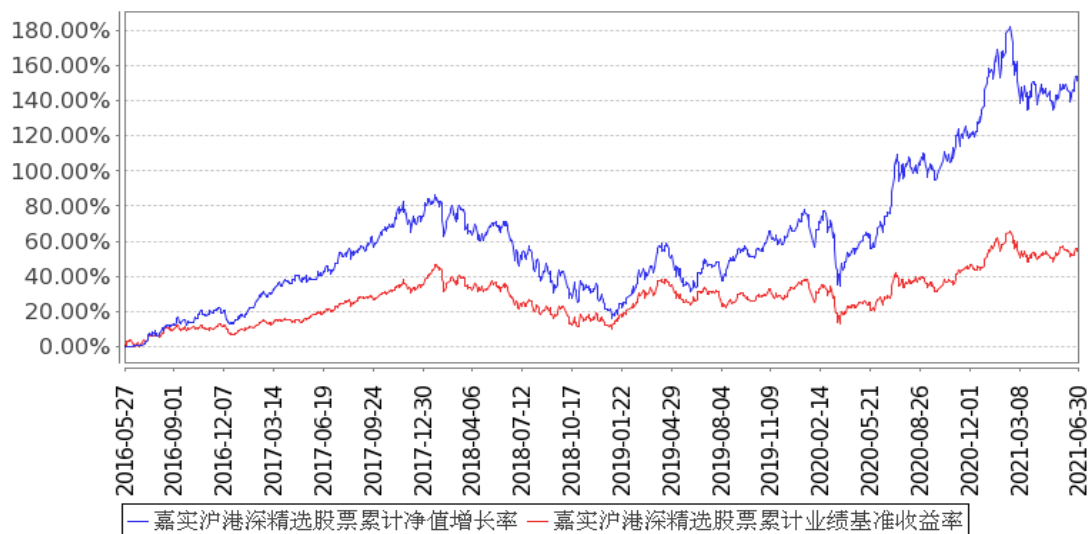
##### 3.2.1 基金份额净值增长率及其与同期业绩比较基准收益率的比较

阶段	净值增长率 ①	净值增长率 标准差②	业绩比较基 准收益率③	业绩比较基 准收益率标 准差④	①-③	②-④
过去三个月	3.23%	1.17%	2.47%	0.75%	0.76%	0.42%
过去六个月	1.91%	1.55%	3.17%	1.02%	-1.26%	0.53%
过去一年	40.35%	1.52%	20.24%	1.00%	20.11%	0.52%
过去三年	62.16%	1.58%	22.73%	1.08%	39.43%	0.50%
过去五年	149.56%	1.41%	50.85%	0.95%	98.71%	0.46%
自基金合同 生效起至今	150.81%	1.39%	54.33%	0.95%	96.48%	0.44%

##### 3.2.2 自基金合同生效以来基金累计净值增长率变动及其与同期业绩比较基准收益率变动的比较

### 嘉实沪港深精选股票累计净值增长率与同期业绩比较基准收益率的历史走势对比图

(2016年05月27日至2021年06月30日)



注：按基金合同和招募说明书的约定，本基金自基金合同生效日起 6 个月为建仓期，建仓期结束时本基金的各项资产配置比例符合基金合同约定。

### 3.3 其他指标

无。

## § 4 管理人报告

### 4.1 基金经理（或基金经理小组）简介

姓名	职务	任本基金的基金经理期限		证券从业年限	说明
		任职日期	离任日期		
张金涛	本基金、嘉实沪港深回报混合、嘉实瑞享定期混合、嘉实瑞成两年持有期混合、嘉实港股优势混合、嘉实领先优势混合基金经理	2016年5月27日	-	19年	曾任中金公司研究部能源组组长。润晖投资高级副总裁，负责能源和原材料等行业的研究和投资。2012年10月加入嘉实基金管理有限公司，曾任海外研究组组长，负责海外投资策略以及能源原材料行业研究；曾任策略组投资总监；现任主基金经理。硕士研究生，具有基金从业资格。

注：（1）首任基金经理的“任职日期”为基金合同生效日，此后的非首任基金经理的“任职日期”指根据公司决定确定的聘任日期；“离任日期”指根据公司决定确定的解聘日期。

(2) 证券从业的含义遵从《证券业从业人员资格管理办法》的相关规定。

## 4.2 管理人对报告期内本基金运作合规守信情况的说明

报告期内，本基金管理人严格遵循了《证券法》、《证券投资基金法》及其各项配套法规、《嘉实沪港深精选股票型证券投资基金基金合同》和其他相关法律法规的规定，本着诚实信用、勤勉尽责的原则管理和运用基金资产，在严格控制风险的基础上，为基金份额持有人谋求最大利益。本基金运作管理符合有关法律法规和基金合同的规定和约定，无损害基金份额持有人利益的行为。

## 4.3 公平交易专项说明

### 4.3.1 公平交易制度的执行情况

报告期内，基金管理人严格执行证监会《证券投资基金管理公司公平交易制度指导意见》和公司内部公平交易制度，各投资组合按投资管理制度和流程独立决策，并在获得投资信息、投资建议和实施投资决策方面享有公平的机会；通过完善交易范围内各类交易的公平交易执行细则、严格的流程控制、持续的技术改进，确保公平交易原则的实现；通过 IT 系统和人工监控等方式进行日常监控，公平对待旗下管理的所有投资组合。

### 4.3.2 异常交易行为的专项说明

报告期内，本基金未发生异常交易行为。

## 4.4 报告期内基金的投资策略和运作分析

二季度，A 股市场明显反弹，特别是创业板和科创 50 的涨幅更加明显。上证综指、沪深 300 和创业板分别上涨 4.3%、3.5%和 26%。A 股市场的反弹主要由企业盈利增长推动，叠加较为宽松的流通性环境，估值也并未出现明显的收缩。当前市场整体估值（万得全 A 除金融、石油石化外）较年初回落一个标准差至 10 年均值水平。国内经济进入了复苏的后半段，PPI 在二季度见到高点，通胀处于合理水平范围，十年期国债收益率自一季度持续小幅回落至 $\sim$ 3%，这些为二季度的 A 股市场提供了一个较为平稳的外部环境。港股市场涨幅较一季度有所回落，恒生指数上涨 1.6%，经过一季度的上涨之后，恒生指数中权重占比较大的金融、地产以及互联网股票在二季度表现欠佳。另一方面，投资者对于美股回调的担心也压制了港股在二季度的表现。基金操作上，二季度我们减持了部分顺周期股票和互联网股票，增持了长期空间较大的小盘成长股和少量调整基本到位的白马股。今年整体市场核心矛盾从估值转为盈利，盈利增长较快、估值较为匹配、长期空间较大的股票有望在业绩期获得较好的表现。

## 4.5 报告期内基金的业绩表现

截至本报告期末本基金份额净值为 2.400 元；本报告期基金份额净值增长率为 3.23%，业绩比较基准收益率为 2.47%。

#### 4.6 报告期内基金持有人数或基金资产净值预警说明

无。

## § 5 投资组合报告

### 5.1 报告期末基金资产组合情况

序号	项目	金额（元）	占基金总资产的比例（%）
1	权益投资	3,579,560,801.03	92.55
	其中：股票	3,579,560,801.03	92.55
2	基金投资	-	-
3	固定收益投资	-	-
	其中：债券	-	-
	资产支持证券	-	-
4	贵金属投资	-	-
5	金融衍生品投资	-	-
6	买入返售金融资产	-	-
	其中：买断式回购的买入返售金融资产	-	-
7	银行存款和结算备付金合计	275,168,484.52	7.11
8	其他资产	13,098,282.29	0.34
9	合计	3,867,827,567.84	100.00

注：通过港股通交易机制投资的港股公允价值为 1,968,534,955.52 元，占基金资产净值的比例为 51.19%。

### 5.2 报告期末按行业分类的股票投资组合

#### 5.2.1 报告期末按行业分类的境内股票投资组合

代码	行业类别	公允价值（元）	占基金资产净值比例（%）
A	农、林、牧、渔业	11,290.28	0.00
B	采矿业	-	-
C	制造业	1,450,613,264.55	37.72
D	电力、热力、燃气及水生产和供应业	68,974,838.34	1.79
E	建筑业	14,356.93	0.00
F	批发和零售业	52,882,350.00	1.38
G	交通运输、仓储和邮政业	-	-
H	住宿和餐饮业	-	-

I	信息传输、软件和信息技术服务业	28,004.40	0.00
J	金融业	37,698,761.10	0.98
K	房地产业	-	-
L	租赁和商务服务业	-	-
M	科学研究和技术服务业	771,826.60	0.02
N	水利、环境和公共设施管理业	31,153.31	0.00
O	居民服务、修理和其他服务业	-	-
P	教育	-	-
Q	卫生和社会工作	-	-
R	文化、体育和娱乐业	-	-
S	综合	-	-
	合计	1,611,025,845.51	41.89

### 5.2.2 报告期末按行业分类的港股通投资股票投资组合

行业类别	公允价值（人民币）	占基金资产净值比例（%）
通信服务	184,655,193.60	4.80
非必需消费品	674,819,808.92	17.55
必需消费品	91,640,939.42	2.38
能源	301,893,601.44	7.85
金融	-	-
医疗保健	45,231,868.80	1.18
工业	56,415,024.00	1.47
信息技术	428,748,674.03	11.15
原材料	140,901,764.54	3.66
房地产	44,228,080.77	1.15
公用事业	-	-
合计	1,968,534,955.52	51.19

### 5.3 期末按公允价值占基金资产净值比例大小排序的股票投资明细

#### 5.3.1 报告期末按公允价值占基金资产净值比例大小排序的前十名股票投资明细

序号	股票代码	股票名称	数量（股）	公允价值（元）	占基金资产净值比例（%）
1	2333 HK	长城汽车	17,309,000	361,502,065.27	9.40
2	883 HK	中国海洋石油	31,000,000	227,765,258.40	5.92
3	002925	盈趣科技	5,812,944	226,181,651.04	5.88
4	700 HK	腾讯控股	380,000	184,655,193.60	4.80
5	1810 HK	小米集团-W	8,200,000	184,222,512.00	4.79
6	000858	五粮液	546,560	162,814,758.40	4.23
7	002078	太阳纸业	10,995,308	146,787,361.80	3.82
8	300083	创世纪	13,041,300	142,802,235.00	3.71
9	2899 HK	紫金矿业	16,220,000	140,901,764.54	3.66
10	2382 HK	舜宇光学科技	677,200	138,279,114.95	3.60

5.3.2 期末按公允价值占基金资产净值比例大小排序的全国中小企业股份转让系统挂牌股票投资明细

无。

5.4 报告期末按债券品种分类的债券投资组合

无。

5.5 报告期末按公允价值占基金资产净值比例大小排序的前五名债券投资明细

无。

5.6 报告期末按公允价值占基金资产净值比例大小排序的前十名资产支持证券投资明细

无。

5.7 报告期末按公允价值占基金资产净值比例大小排序的前五名贵金属投资明细

无。

5.8 报告期末按公允价值占基金资产净值比例大小排序的前五名权证投资明细

无。

5.9 报告期末本基金投资的股指期货交易情况说明

5.9.1 报告期末本基金投资的股指期货持仓和损益明细

无。

5.9.2 本基金投资股指期货的投资政策

无。

5.10 报告期末本基金投资的国债期货交易情况说明

5.10.1 本期国债期货投资政策

无。

5.10.2 报告期末本基金投资的国债期货持仓和损益明细

无。

5.10.3 本期国债期货投资评价

无。



## 5.11 投资组合报告附注

### 5.11.1 本基金投资的前十名证券的发行主体本期是否出现被监管部门立案调查，或在报告编制日前一年内受到公开谴责、处罚的情形

报告期内本基金投资的前十名证券的发行主体未被监管部门立案调查，在本报告编制日前一年内本基金投资的前十名证券的发行主体未受到公开谴责、处罚。

### 5.11.2 基金投资的前十名股票是否超出基金合同规定的备选股票库

本基金投资的前十名股票中，没有超出基金合同规定的备选股票库之外的股票。

### 5.11.3 其他资产构成

序号	名称	金额（元）
1	存出保证金	335,931.10
2	应收证券清算款	-
3	应收股利	10,139,606.17
4	应收利息	29,572.64
5	应收申购款	2,593,172.38
6	其他应收款	-
7	待摊费用	-
8	其他	-
9	合计	13,098,282.29

### 5.11.4 报告期末持有的处于转股期的可转换债券明细

无。

### 5.11.5 报告期末前十名股票中存在流通受限情况的说明

无。

### 5.11.6 投资组合报告附注的其他文字描述部分

无。

## § 6 开放式基金份额变动

单位：份

报告期期初基金份额总额	1,717,814,742.21
报告期期间基金总申购份额	89,990,699.43
减：报告期期间基金总赎回份额	205,460,402.61
报告期期间基金拆分变动份额（份额减少以“-”填列）	-
报告期期末基金份额总额	1,602,345,039.03

注：报告期期间基金总申购份额含转换入份额，总赎回份额含转换出份额。

## § 7 基金管理人运用固有资金投资本基金情况

### 7.1 基金管理人持有本基金份额变动情况

无。

### 7.2 基金管理人运用固有资金投资本基金交易明细

无。

## § 8 备查文件目录

### 8.1 备查文件目录

- (1) 中国证监会准予嘉实沪港深精选股票型证券投资基金注册的批复文件；
- (2) 《嘉实沪港深精选股票型证券投资基金基金合同》；
- (3) 《嘉实沪港深精选股票型证券投资基金托管协议》；
- (4) 《嘉实沪港深精选股票型证券投资基金招募说明书》；
- (5) 基金管理人业务资格批件、营业执照；
- (6) 报告期内嘉实沪港深精选股票型证券投资基金公告的各项原稿。

### 8.2 存放地点

北京市朝阳区建国门外大街 21 号北京国际俱乐部 C 座写字楼 12A 层嘉实基金管理有限公司

### 8.3 查阅方式

(1) 书面查询：查阅时间为每工作日 8:30-11:30, 13:00-17:30。投资者可免费查阅，也可按工本费购买复印件。

(2) 网站查询：基金管理人网址：<http://www.jsfund.cn>

投资者对本报告如有疑问，可咨询本基金管理人嘉实基金管理有限公司，咨询电话 400-600-8800，或发 E-mail:service@jsfund.cn。

嘉实基金管理有限公司

2021 年 7 月 20 日

