

# 鹏华股息精选混合型证券投资基金 2021 年第 2 季度报告

2021 年 6 月 30 日

基金管理人：鹏华基金管理有限公司

基金托管人：中国工商银行股份有限公司

报告送出日期：2021 年 7 月 20 日

## § 1 重要提示

基金管理人的董事会、董事保证本报告所载资料不存在虚假记载、误导性陈述或重大遗漏，并对其内容的真实性、准确性和完整性承担个别及连带的法律责任。

基金托管人中国工商银行股份有限公司根据本基金合同规定，于 2021 年 07 月 19 日复核了本报告中的财务指标、净值表现和投资组合报告等内容，保证复核内容不存在虚假记载、误导性陈述或者重大遗漏。

基金管理人承诺以诚实信用、勤勉尽责的原则管理和运用基金资产，但不保证基金一定盈利。

基金的过往业绩并不代表其未来表现。投资有风险，投资者在作出投资决策前应仔细阅读本基金的招募说明书及其更新。

本报告中财务资料未经审计。

本报告期自 2021 年 04 月 01 日起至 2021 年 06 月 30 日止。

## § 2 基金产品概况

基金简称	鹏华股息精选混合
基金主代码	009188
基金运作方式	契约型开放式
基金合同生效日	2020 年 5 月 7 日
报告期末基金份额总额	66,799,949.61 份
投资目标	在严格控制风险的前提下，本基金通过精选具有持续高分红能力且估值相对合理的优质上市公司，力争实现基金资产的长期稳定增值。
投资策略	股息率的高低可以衡量上市公司对股东的回报程度，也是投资者衡量上市公司投资价值的重要指标。股息率受上市公司派发股息及当前市场价格影响。高股息的公司必然包含两个因素：高现金分配能力、较为合理的股价水平。这类公司自由现金流充裕、经营稳健，具有稳定可靠的盈利预期且愿意回馈持有其股份的投资者。高股息策略已成为价值投资中较为有效且成熟的投资策略。 1、资产配置策略 本基金将通过跟踪考量通常的宏观经济变量（包括 GDP 增长率、CPI 走势、M2 的绝对水平和增长率、利率水平与走势等）以及各项国家政策（包括财政、货币、税收、汇率政策等）来判断经济周期目前的位置以及未来将发展的方向，在此基础上对各大类资产的风险和预期收益率进行分析评估，制定股票、债券、现金等大类资产之间的配置比例、调整原则和调整范围。 2、股票投资策略 本基金在确定股息精选股票池后，将结合股价估值水平、公司治理结构、可持续的竞争优势、行业竞争格局等因素综合评估，通过自上而下及自下而上相结合的方法挖掘优质的公司，构建股票投资组合。核心思路在于：1) 自上而

下地分析行业的成长前景、行业结构、商业模式、竞争要素等分析把握其投资机会；2) 自下而上地评判企业的核心竞争力、管理层、治理结构等以及其所提供的产品和服务是否契合未来行业增长的大趋势，对企业基本面和估值水平进行综合的研判，深度挖掘优质的个股。

(1) 股息精选主题公司的定义 本基金的股息精选主题公司是指具有较高股息率或较高分红预期的上市公司，具体为在上海、深圳证券交易所上市，且满足以下一项或多项标准的上市公司：1) 近 3 年内至少 2 年连续分红，或者有相对稳定的派息政策（股份回购时所支付的现金视同现金红利）；2) 当前或者买入时股价对应的股息收益率大于市场平均水平；3) 预期分红大幅改善，包括盈利能力提升、具有良好的资产负债和现金流情况等。未来如果基金管理人认为有更适当的股息精选主题公司的划分标准，基金管理人有权对上述界定方法进行变更。本基金由于上述原因变更界定方法不需经基金份额持有人大会通过，但应及时告知基金托管人并公告。若因基金管理人界定方法的调整等原因导致本基金持有的股息精选主题证券（含存托凭证）的比例低于非现金基金资产的 80%，本基金将在三十个交易日之内进行调整。

(2) 自上而下的行业遴选 本基金将自上而下地进行行业遴选，重点关注行业增长前景、行业利润前景和行业成功要素。对行业增长前景，主要分析行业的外部发展环境、行业的生命周期以及行业波动与经济周期的关系等；对行业利润前景，主要分析行业结构，特别是业内竞争的方式、业内竞争的激烈程度、以及业内厂商的谈判能力等。基于对行业结构的分析形成对业内竞争的关键成功要素的判断，为预测企业经营环境的变化建立起扎实的基础。

(3) 自下而上的个股选择 本基金通过定性和定量相结合的方法进行自下而上的个股选择，对企业基本面和估值水平进行综合的研判，精选优质个股。

1) 定性分析 本基金通过以下两方面标准对股票的基本面进行研究分析并筛选出优质的公司：一方面是竞争力分析，通过对公司竞争策略和核心竞争力的分析，选择具有可持续竞争优势的公司或未来具有广阔成长空间的公司。就公司竞争策略，基于行业分析的结果判断策略的有效性、策略的实施支持和策略的执行成果；就核心竞争力，分析公司的现有核心竞争力，并判断公司能否利用现有的资源、能力和定位取得可持续竞争优势。另一方面是管理层分析，通过着重考察公司的管理层以及管理制度，选择具有良好治理结构、管理水平较高的优质公司。

2) 定量分析 本基金通过对公司定量的估值分析，挖掘优质的投资标的。通过对估值方法的选择和估值倍数的比较，选择股价相对低估的股票。就估值方法而言，基于行业的特点确定对股价最有影响力的关键估值方法（包括 PE、PEG、PB、PS、EV/EBITDA 等）；就估值倍数而言，通过业内比较、历史比较和增长性分析，确定具有上升基础的股价水平。

(4) 存托凭证投资策略 本基金将根据本基金的投资目标和股票投资策略，基于对基础证券投资价值的深入研究判断，进行存托凭证的投资。

3、债券投资策略 本基金债券投资将采取久期策略、收益率曲线策略、骑乘策略、息差策略、个券选择策略、信用策略等积极投资策略，自上而下地管理组合的久期，灵活地调整组合的券种搭配，同时精选个券，以增强组合

	<p>的持有期收益。 4、股指期货投资策略 本基金将根据风险管理的原则，以套期保值为目标，选择流动性好、交易活跃的股指期货合约，充分考虑股指期货的风险收益特征，通过多头或空头的套期保值策略，以改善投资组合的投资效果，实现股票组合的超额收益。 5、资产支持证券的投资策略 本基金将综合运用战略资产配置和战术资产配置进行资产支持证券的投资组合管理，并根据信用风险、利率风险和流动性风险变化积极调整投资策略，严格遵守法律法规和基金合同的约定，力争在保证本金安全和基金资产流动性的基础上获得稳定收益。 6、参与融资业务投资策略 本基金可在综合考虑预期收益、风险、流动性等因素基础上，参与融资业务。 未来，随着证券市场投资工具的发展和丰富，本基金可相应调整和更新相关投资策略，并在招募说明书中更新并公告。</p>
业绩比较基准	中证红利指数收益率×80%+中证综合债指数收益率×20%
风险收益特征	本基金属于混合型基金，其预期的风险和收益高于货币市场基金、债券基金，低于股票型基金。
基金管理人	鹏华基金管理有限公司
基金托管人	中国工商银行股份有限公司

注：无。

### § 3 主要财务指标和基金净值表现

#### 3.1 主要财务指标

单位：人民币元

主要财务指标	报告期（2021年4月1日-2021年6月30日）
1. 本期已实现收益	4,699,131.54
2. 本期利润	-1,520,179.59
3. 加权平均基金份额本期利润	-0.0201
4. 期末基金资产净值	84,116,598.41
5. 期末基金份额净值	1.2592

注：1. 本期已实现收益指基金本期利息收入、投资收益、其他收入（不含公允价值变动收益）扣除相关费用后的余额，本期利润为本期已实现收益加上本期公允价值变动收益。

2. 所述基金业绩指标不包括持有人认购或交易基金的各项费用（例如，开放式基金的申购赎回费、基金转换费等），计入费用后实际收益水平要低于所列数字。

#### 3.2 基金净值表现

##### 3.2.1 基金份额净值增长率及其与同期业绩比较基准收益率的比较

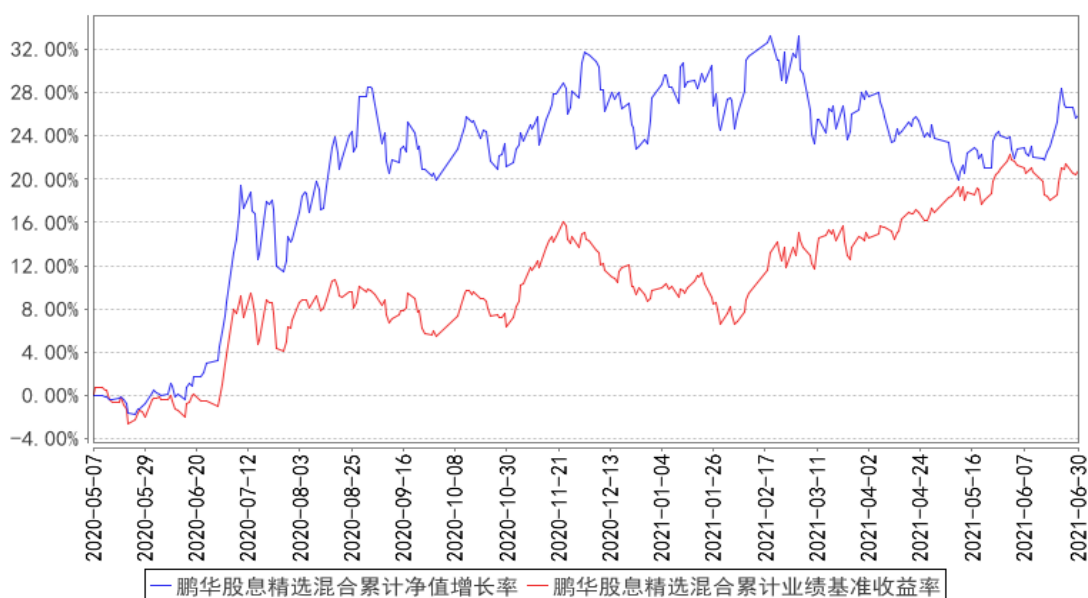
阶段	净值增长率 ①	净值增长率 标准差②	业绩比较基 准收益率③	业绩比较基 准收益率标 准差④	①—③	②—④

过去三个月	-1.16%	0.79%	5.65%	0.55%	-6.81%	0.24%
过去六个月	-1.22%	1.11%	10.16%	0.71%	-11.38%	0.40%
过去一年	20.59%	1.26%	21.27%	0.86%	-0.68%	0.40%
自基金合同 生效起至今	25.92%	1.19%	20.79%	0.83%	5.13%	0.36%

注：业绩比较基准=中证红利指数收益率×80%+中证综合债指数收益率×20%

### 3.2.2 自基金合同生效以来基金累计净值增长率变动及其与同期业绩比较基准收益率变动的比较

鹏华股息精选混合累计净值增长率与同期业绩比较基准收益率的历史走势对比图



注：1、本基金基金合同于 2020 年 05 月 07 日生效。2、截至建仓期结束，本基金的各项投资比例已达到基金合同中规定的各项比例。

### 3.3 其他指标

注：无。

## § 4 管理人报告

### 4.1 基金经理（或基金经理小组）简介

姓名	职务	任本基金的基金经理期限		证券从业 年限	说明
		任职日期	离任日期		
伍旋	基金经理	2020-05-07	-	15 年	伍旋先生，国籍中国，工商管理硕士，15 年证券从业经验。曾任职于中国建设银行，2006 年 6 月加盟鹏华基金管理有限公司，从事研究分析工作，历任研究部高

					<p>级研究员、基金经理助理，现担任权益投资一部副总经理/基金经理。2011 年 12 月至今担任鹏华盛世创新混合型证券投资基金 (LOF) 基金经理, 2015 年 02 月至 2017 年 02 月担任鹏华可转债债券型证券投资基金基金经理, 2015 年 04 月至 2019 年 12 月担任鹏华改革红利股票型证券投资基金基金经理, 2019 年 12 月至今担任鹏华优选价值股票型证券投资基金基金经理, 2020 年 03 月至今担任鹏华稳健回报混合型证券投资基金基金经理, 2020 年 05 月至今担任鹏华股息精选混合型证券投资基金基金经理, 2020 年 09 月至今担任鹏华启航两年封闭运作混合型证券投资基金基金经理, 2021 年 06 月至今担任鹏华领航一年持有期混合型证券投资基金基金经理, 伍旋先生具备基金从业资格。本报告期内本基金基金经理未发生变动。</p>
--	--	--	--	--	--

注：1. 任职日期和离任日期均指公司作出决定后正式对外公告之日；担任新成立基金基金经理的，任职日期为基金合同生效日。

2. 证券从业的含义遵从行业协会关于从业人员资格管理办法的相关规定。

#### 4.1.1 期末兼任私募资产管理计划投资经理的基金经理同时管理的产品情况

注：无。

#### 4.2 管理人对报告期内本基金运作合规守信情况的说明

报告期内，本基金管理人严格遵守《证券投资基金法》等法律法规、中国证监会的有关规定以及基金合同的约定，本着诚实守信、勤勉尽责的原则管理和运作基金资产，在严格控制风险的基础上，为基金份额持有人谋求最大利益。本报告期内，本基金运作合规，因市场波动等被动原因存在在本基金投资比例不符合基金合同要求的情形，本基金管理人严格按照基金合同的约定及时进行了调整，不存在违反基金合同和损害基金份额持有人利益的行为。

#### 4.3 公平交易专项说明

##### 4.3.1 公平交易制度的执行情况

报告期内，本基金管理人严格执行公平交易制度，确保不同投资组合在研究、交易、分配等各环节得到公平对待。

##### 4.3.2 异常交易行为的专项说明

报告期内，本基金未发生违法违规且对基金财产造成损失的异常交易行为。本报告期内基金管理人管理的所有投资组合参与的交易所公开竞价同日反向交易成交较少的单边交易量超过该证券当日成交量的 5%的交易次数为 2 次，主要原因在于指数基金成份股交易不活跃导致。

#### 4.4 报告期内基金的投资策略和运作分析

2 季度市场预期逐渐向经济增长边际放缓转变，投资边际放缓，消费仍未恢复至疫情前水平，十年期国债收益率处于 3.10%的较低位，权益市场部分新兴产业和周期行业的上市公司创下了年初以来的新高，市场的波动显著加大。组合增加了部分新能源产业、医疗设备、券商股的占比，减持了医药商业零售。从大类资产上看，A 股市场配置的性价比出现下降，短期内市场仍以流动性、行业景气度为导向而导致部分行业有着泡沫化的趋势。组合在企业价值仍被低估、盈利保持良好的金融等行业的基础上，精选具备安全边际、企业价值具备提升潜力的个股。

#### 4.5 报告期内基金的业绩表现

截至本报告期末，本报告期份额净值增长率为-1.16%，同期业绩比较基准增长率为 5.65%。

#### 4.6 报告期内基金持有人数或基金资产净值预警说明

无。

## § 5 投资组合报告

### 5.1 报告期末基金资产组合情况

序号	项目	金额（元）	占基金总资产的比例（%）
1	权益投资	81,723,036.66	94.56
	其中：股票	81,723,036.66	94.56
2	基金投资	-	-
3	固定收益投资	-	-
	其中：债券	-	-
	资产支持证券	-	-
4	贵金属投资	-	-
5	金融衍生品投资	-	-
6	买入返售金融资产	-	-
	其中：买断式回购的买入返售金融资产	-	-
7	银行存款和结算备付金合计	4,640,187.71	5.37
8	其他资产	57,446.78	0.07
9	合计	86,420,671.15	100.00

### 5.2 报告期末按行业分类的股票投资组合

## 5.2.1 报告期末按行业分类的境内股票投资组合

代码	行业类别	公允价值（元）	占基金资产净值比例（%）
A	农、林、牧、渔业	1,898,460.00	2.26
B	采矿业	-	-
C	制造业	27,192,326.82	32.33
D	电力、热力、燃气及水生产和供应业	5,151,678.21	6.12
E	建筑业	7,506,349.44	8.92
F	批发和零售业	4,573,262.16	5.44
G	交通运输、仓储和邮政业	-	-
H	住宿和餐饮业	2,199,892.00	2.62
I	信息传输、软件和信息技术服务业	7,679,220.16	9.13
J	金融业	22,987,833.40	27.33
K	房地产业	2,521,176.00	3.00
L	租赁和商务服务业	-	-
M	科学研究和技术服务业	-	-
N	水利、环境和公共设施管理业	12,838.47	0.02
O	居民服务、修理和其他服务业	-	-
P	教育	-	-
Q	卫生和社会工作	-	-
R	文化、体育和娱乐业	-	-
S	综合	-	-
	合计	81,723,036.66	97.15

## 5.2.2 报告期末按行业分类的港股通投资股票投资组合

注：无。

## 5.3 期末按公允价值占基金资产净值比例大小排序的股票投资明细

## 5.3.1 报告期末按公允价值占基金资产净值比例大小排序的前十名股票投资明细

序号	股票代码	股票名称	数量（股）	公允价值（元）	占基金资产净值比例（%）
1	601668	中国建筑	1,611,900	7,495,335.00	8.91
2	000001	平安银行	260,800	5,899,296.00	7.01
3	002624	完美世界	215,750	5,158,582.50	6.13
4	600905	三峡能源	907,763	5,147,016.21	6.12
5	601166	兴业银行	212,000	4,356,600.00	5.18
6	603992	松霖科技	234,500	4,305,420.00	5.12
7	603678	火炬电子	56,597	3,820,297.50	4.54
8	601077	渝农商行	918,700	3,665,613.00	4.36
9	605266	健之佳	41,100	3,657,900.00	4.35



10	002262	恩华药业	229,400	3,521,290.00	4.19
----	--------	------	---------	--------------	------

### 5.3.2 期末按公允价值占基金资产净值比例大小排序的全国中小企业股份转让系统挂牌股票投资明细

注：无。

### 5.4 报告期末按债券品种分类的债券投资组合

注：无。

### 5.5 报告期末按公允价值占基金资产净值比例大小排序的前五名债券投资明细

注：无。

### 5.6 报告期末按公允价值占基金资产净值比例大小排序的前十名资产支持证券投资明细

注：无。

### 5.7 报告期末按公允价值占基金资产净值比例大小排序的前五名贵金属投资明细

注：无。

### 5.8 报告期末按公允价值占基金资产净值比例大小排序的前五名权证投资明细

注：无。

### 5.9 报告期末本基金投资的股指期货交易情况说明

#### 5.9.1 报告期末本基金投资的股指期货持仓和损益明细

注：无。

#### 5.9.2 本基金投资股指期货的投资政策

本基金将根据风险管理的原则，以套期保值为目标，选择流动性好、交易活跃的股指期货合约，充分考虑股指期货的风险收益特征，通过多头或空头的套期保值策略，以改善投资组合的投资效果，实现股票组合的超额收益。

### 5.10 报告期末本基金投资的国债期货交易情况说明

#### 5.10.1 本期国债期货投资政策

本基金基金合同的投资范围尚未包含国债期货投资。

#### 5.10.2 报告期末本基金投资的国债期货持仓和损益明细

注：无。

### 5.10.3 本期国债期货投资评价

本基金基金合同的投资范围尚未包含国债期货投资。

### 5.11 投资组合报告附注

#### 5.11.1 本基金投资的前十名证券的发行主体本期是否出现被监管部门立案调查，或在报告编制日前一年内受到公开谴责、处罚的情形

江苏恩华药业股份有限公司

2021 年 5 月 8 日，徐州市交通运输管理处针对江苏恩华药业股份有限公司所有车辆未按照规定参加年度审验案的违法违规行为，对公司处以罚款 0.1 万元。

平安银行

2021 年 5 月 18 日，深圳银保监局针对平安银行信用卡中心未对申领首张信用卡的客户进行亲访亲签的违法违规行为，对公司处以罚款 40 万元。

2021 年 5 月 28 日，中国银保监会云南监管局针对平安银行股份有限公司利用来源于本行授信的固定资产贷款和黄金租赁融资的资金发放委托贷款，用于承接处置本行其他贷款风险；固定资产授信严重不审慎，贷款用途审查监控不到位，贷款资金挪用于借款人母公司归还股票质押融资；流动资金贷款用途审查监控不到位，贷款资金部分回流借款人用作银行承兑汇票质押存单；固定资产贷款用途审查监控不到位，贷款资金部分回流借款人或借款人关联公司用作银行承兑汇票保证金、购买理财产品的违法违规行为，对公司处以罚款人民币 210 万元。

2020 年 10 月 16 日，宁波银保监局针对平安银行股份有限公司的贷款资金用途管控不到位、借贷搭售、对房地产开发贷及预售资金监管不力等违法违规行为，对公司处以罚款人民币 100 万元。

兴业银行

2020 年 7 月 17 日，中国人民银行上海分行对兴业银行股份有限公司上海分行 1. 未执行金融统计制度，错报统计数据，2. 未按规定报备人民币结算账户开户资料，3. 国库经收业务未使用规定科目核算，4. 未按照规定履行客户身份识别义务，5. 发布引人误解的营销宣传信息的违法违规行为，给予警告，并罚款 123.5 万元。

2020 年 9 月 4 日，中国人民银行福州中心支行对兴业银行股份有限公司 1. 为无证机构提供转接清

算服务，且未落实交易信息真实性、完整性、可追溯性及支付全流程中的一致性的规定；2. 为支付机构超范围（超业务、超地域）经营提供支付服务，且未落实交易信息真实性、完整性、可追溯性及支付全流程中的一致性；3. 违规连通上、下游支付机构，提供转接清算服务，且未落实交易信息真实性、完整性、可追溯性及支付全流程中的一致性；4. 违反银行卡收单外包管理规定；5. 未按规定履行客户身份识别义务的违法违规行，给予警告，没收违法所得 10,875,088.15 元，并处 13,824,431.23 元罚款。

2020 年 9 月 4 日，中国人民银行福州中心支行对兴业银行股份有限公司福州分行允许外包服务机构以特约商户名义入网并接收其发送的银行卡交易信息的违法违规行为，给予警告，没收违法所得 34.38 元，处 50 万元罚款。

2020 年 8 月 31 日，中国银保监会福建监管局对兴业银行股份有限公司同业投资用途不合规、授信管理不尽职、采用不正当手段吸收存款、理财资金间接投资本行信贷资产收益权、非洁净转让信贷资产、违规接受地方财政部门担保的违法违规行为，没收违法所得 6,361,807.97 元，并合计处以罚款 15,961,807.97 元。

#### 重庆农村商业银行

2020 年 9 月 2 日，中国银保监会重庆监管局针对重庆农村商业银行股份有限公司的以下违法违规行为 1. 未严格监控贷款资金流向致部分贷款被土储机构使用；2. 个别关联企业未落实统一授信要求；3. 违规办理票据转贴现业务规避信贷规模管控；4. 对同业业务风险管理审查不到位、资金投向监测管控措施不足、导致同业投资资金用途违规；5. 部分理财资金、自有资金相互混用，对公司处以罚款人民币 180 万元。

2020 年 8 月 4 日，中国银保监会重庆监管局针对重庆农村商业银行股份有限公司通过信托计划回购实现不良资产虚假转让出表、信贷资产风险分类不准确、贷款资金被挪用的违法违规行为，对公司处以罚款人民币 90 万元。

以上证券的投资已执行内部严格的投资决策流程，符合法律法规和公司制度的规定。

### 5.11.2 基金投资的前十名股票是否超出基金合同规定的备选股票库

本基金投资的前十名证券没有超出基金合同规定的证券备选库。

### 5.11.3 其他资产构成

序号	名称	金额（元）
1	存出保证金	45,164.84

2	应收证券清算款	-
3	应收股利	-
4	应收利息	542.12
5	应收申购款	11,739.82
6	其他应收款	-
7	待摊费用	-
8	其他	-
9	合计	57,446.78

#### 5.11.4 报告期末持有的处于转股期的可转换债券明细

注：无。

#### 5.11.5 报告期末前十名股票中存在流通受限情况的说明

序号	股票代码	股票名称	流通受限部分的公允价值 (元)	占基金资产净 值比例 (%)	流通受限情 况说明
1	600905	三峡能源	5,147,016.21	6.12	锁定期股票

#### 5.11.6 投资组合报告附注的其他文字描述部分

由于四舍五入的原因，投资组合报告中数字分项之和与合计项之间可能存在尾差。

## § 6 开放式基金份额变动

单位：份

报告期期初基金份额总额	82,106,425.93
报告期期间基金总申购份额	2,190,035.39
减：报告期期间基金总赎回份额	17,496,511.71
报告期期间基金拆分变动份额（份额减少以“-”填列）	-
报告期期末基金份额总额	66,799,949.61

## § 7 基金管理人运用固有资金投资本基金情况

### 7.1 基金管理人持有本基金份额变动情况

注：无。

### 7.2 基金管理人运用固有资金投资本基金交易明细

注：无。

## § 8 影响投资者决策的其他重要信息

### 8.1 报告期内单一投资者持有基金份额比例达到或超过 20%的情况

注：无。

## 8.2 影响投资者决策的其他重要信息

无。

## § 9 备查文件目录

### 9.1 备查文件目录

- （一）《鹏华股息精选混合型证券投资基金基金合同》；
- （二）《鹏华股息精选混合型证券投资基金托管协议》；
- （三）《鹏华股息精选混合型证券投资基金 2021 年第 2 季度报告》（原文）。

### 9.2 存放地点

深圳市福田区福华三路 168 号深圳国际商会中心第 43 层鹏华基金管理有限公司。

### 9.3 查阅方式

投资者可在基金管理人营业时间内免费查阅，也可按工本费购买复印件，或通过本基金管理人网站（<http://www.phfund.com.cn>）查阅。

投资者对本报告书如有疑问，可咨询本基金管理人鹏华基金管理有限公司，本公司已开通客户服务系统，咨询电话：4006788999。

鹏华基金管理有限公司

2021 年 7 月 20 日