

# 建信鑫瑞回报灵活配置混合型证券投资基金

## 金

### 2021 年第 2 季度报告

2021 年 6 月 30 日

基金管理人：建信基金管理有限责任公司

基金托管人：中国银行股份有限公司

报告送出日期：2021 年 7 月 20 日

## § 1 重要提示

基金管理人的董事会及董事保证本报告所载资料不存在虚假记载、误导性陈述或重大遗漏，并对其内容的真实性、准确性和完整性承担个别及连带责任。

基金托管人中国银行股份有限公司根据本基金合同规定，于 2021 年 7 月 16 日复核了本报告中的财务指标、净值表现和投资组合报告等内容，保证复核内容不存在虚假记载、误导性陈述或者重大遗漏。

基金管理人承诺以诚实信用、勤勉尽责的原则管理和运用基金资产，但不保证基金一定盈利。

基金的过往业绩并不代表其未来表现。投资有风险，投资者在作出投资决策前应仔细阅读本基金的招募说明书。

本报告中财务资料未经审计。

本报告期自 2021 年 4 月 1 日起至 6 月 30 日止。

## § 2 基金产品概况

基金简称	建信鑫瑞回报灵活配置混合
基金主代码	003831
基金运作方式	契约型开放式
基金合同生效日	2017 年 3 月 1 日
报告期末基金份额总额	500,034,510.77 份
投资目标	在严格控制风险和保持资产流动性的基础上，本基金通过灵活的资产配置，在股票、债券等大类资产中充分挖掘和利用潜在的投资机会，力求实现基金资产的持续稳定增值。
投资策略	本基金以自上而下的投资策略，灵活配置大类资产，动态控制组合风险，力求实现基金资产的持续稳定增值。 本基金的投资策略分为两个层面：首先，依据基金管理人 的大类资产配置策略动态调整基金资产在各大类资产间的分配比例；而后，进行各大类资产中的个股、个券精选。 具体由大类资产配置策略、股票投资策略、固定收益类资产投资策略、股指期货投资策略、国债期货投资策略和权证投资策略六部分组成。
业绩比较基准	沪深 300 指数收益率×50%+中债综合指数（全价）收益率×50%
风险收益特征	本基金为混合型基金，其预期收益及预期风险水平低于股票型基金，高于债券型基金及货币市场基金，属于中高收益/风险特征的基金。
基金管理人	建信基金管理有限责任公司
基金托管人	中国银行股份有限公司

## § 3 主要财务指标和基金净值表现

### 3.1 主要财务指标

单位：人民币元

主要财务指标	报告期（2021 年 4 月 1 日-2021 年 6 月 30 日）
1. 本期已实现收益	13,722,310.87
2. 本期利润	21,239,675.28
3. 加权平均基金份额本期利润	0.0425
4. 期末基金资产净值	732,332,990.33
5. 期末基金份额净值	1.4646

注：1、本期已实现收益指基金本期利息收入、投资收益、其他收入（不含公允价值变动收益）扣除相关费用后的余额，本期利润为本期已实现收益加上本期公允价值变动收益。

2、所述基金业绩指标不包括持有人认购或交易基金的各项费用，计入费用后实际收益水平要低于所列数字。

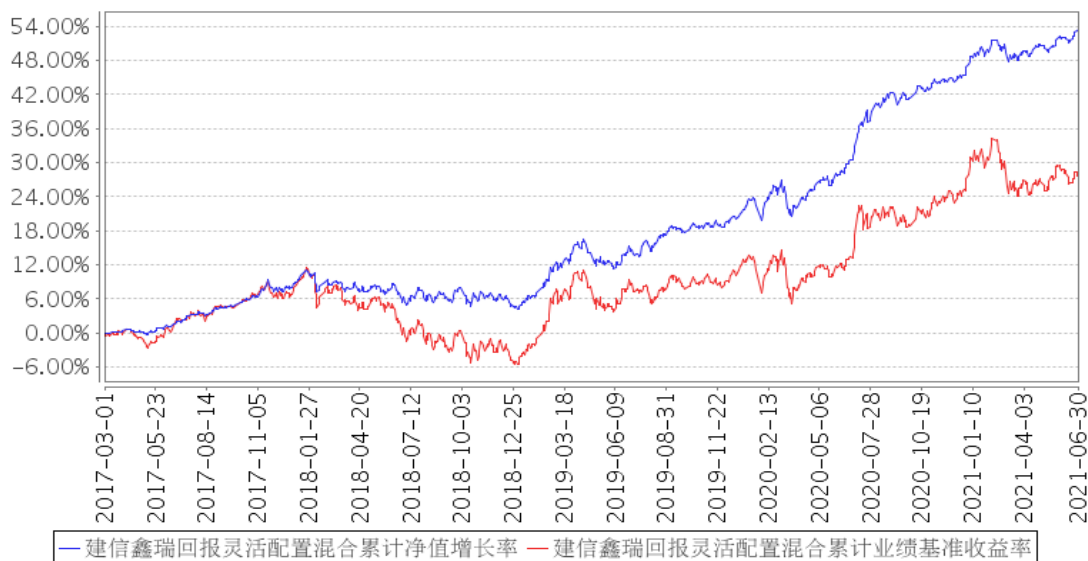
### 3.2 基金净值表现

#### 3.2.1 基金份额净值增长率及其与同期业绩比较基准收益率的比较

阶段	净值增长率 ①	净值增长率 标准差②	业绩比较基 准收益率③	业绩比较基 准收益率标 准差④	①-③	②-④
过去三个月	2.99%	0.19%	2.03%	0.49%	0.96%	-0.30%
过去六个月	4.61%	0.28%	0.70%	0.66%	3.91%	-0.38%
过去一年	16.95%	0.31%	12.51%	0.66%	4.44%	-0.35%
过去三年	44.48%	0.39%	26.94%	0.67%	17.54%	-0.28%
自基金合同 生效起至今	53.50%	0.35%	28.14%	0.61%	25.36%	-0.26%

#### 3.2.2 自基金合同生效以来基金累计净值增长率变动及其与同期业绩比较基准收益率变动的比较

建信鑫瑞回报灵活配置混合累计净值增长率与同期业绩比较基准收益率的历史走势对比图



注：本报告期，本基金投资组合比例符合基金合同要求。

### 3.3 其他指标

无。

## § 4 管理人报告

### 4.1 基金经理（或基金经理小组）简介

姓名	职务	任本基金的基金经理期限		证券从业年限	说明
		任职日期	离任日期		
牛兴华	本基金的基金经理	2017年3月1日	-	10年	牛兴华先生，硕士，2008年毕业于英国卡迪夫大学国际经济、银行与金融学专业，同年进入神州数码中国有限公司，任投资专员；2010年9月，加入中诚信国际信用评级有限责任公司，担任高级分析师；2013年4月加入本公司，历任债券研究员、基金经理。2014年12月2日至2017年6月30日任建信稳定得利债券型证券投资基金的基金经理；2015年4月17日至2020年8月6日任建信稳健回报灵活配置混合型证券投资基金的基金经理；2015年5月13日至2019年1月21日任建信回报灵活配置混合型证券投资基金的基金经理；2015年5月14日起任建信鑫安回报灵活配置混合型证券投资基金的基金经理；2015年6月16日至

				<p>2018 年 1 月 23 日任建信鑫丰回报灵活配置混合型证券投资基金的基金经理；2015 年 7 月 2 日至 2015 年 11 月 25 日任建信鑫裕回报灵活配置混合型证券投资基金的基金经理；2015 年 10 月 29 日至 2017 年 7 月 12 日任建信安心保本二号混合型证券投资基金的基金经理；2016 年 2 月 22 日至 2018 年 1 月 23 日任建信目标收益一年期债券型证券投资基金的基金经理；2016 年 10 月 25 日至 2017 年 12 月 6 日任建信瑞盛添利混合型证券投资基金的基金经理；2016 年 12 月 2 日至 2018 年 4 月 2 日任建信鑫悦回报灵活配置混合型证券投资基金的基金经理；2016 年 12 月 23 日至 2017 年 12 月 29 日任建信鑫荣回报灵活配置混合型证券投资基金的基金经理；2017 年 3 月 1 日起任建信鑫瑞回报灵活配置混合型证券投资基金的基金经理；2018 年 4 月 20 日起任建信安心保本混合型证券投资基金的基金经理，该基金在 2019 年 10 月 11 日转型为建信灵活配置混合型证券投资基金，牛兴华继续担任该基金的基金经理；2019 年 3 月 26 日起任建信润利增强债券型证券投资基金的基金经理；2019 年 8 月 6 日至 2020 年 12 月 15 日任建信瑞丰添利混合型证券投资基金的基金经理；2019 年 8 月 6 日至 2021 年 3 月 9 日任建信稳定添利债券型证券投资基金的基金经理；2020 年 4 月 10 日起任建信兴利灵活配置混合型证券投资基金的基金经理；2021 年 1 月 25 日起任建信转债增强债券型证券投资基金的基金经理。</p>
--	--	--	--	---

#### 4.2 管理人对报告期内本基金运作遵规守信情况的说明

在本报告期内，基金管理人不存在损害基金份额持有人利益的行为。基金管理人勤勉尽责地为基金份额持有人谋求利益，严格遵守了《证券法》、《证券投资基金法》、其他有关法律法规的规定和《建信鑫瑞回报灵活配置混合型证券投资基金基金合同》的规定。

#### 4.3 公平交易专项说明

##### 4.3.1 公平交易制度的执行情况

为了公平对待投资人，保护投资人利益，避免出现不正当关联交易、利益输送等违法违规行

为，公司根据《证券投资基金法》、《证券投资基金管理公司内部控制指导意见》、《证券投资基金公司公平交易制度指导意见》等法律法规和公司内部制度，制定和修订了《公平交易管理办法》、《异常交易管理办法》、《公司防范内幕交易管理办法》、《利益冲突管理办法》等风险管控制度。公司使用的交易系统中设置了公平交易模块，一旦出现不同基金同时买卖同一证券时，系统自动切换至公平交易模块进行操作，确保在投资管理活动中公平对待不同投资组合，严禁直接或通过第三方的交易安排在不同投资组合之间进行利益输送。

#### 4.3.2 异常交易行为的专项说明

本报告期内未出现所有投资组合参与的交易所公开竞价同日反向交易成交较少的单边交易量超过该证券当日成交量的 5% 的情况。本报告期，未发现本基金存在异常交易行为。

#### 4.4 报告期内基金的投资策略和运作分析

2021 年二季度宏观经济运行平稳，但经济增速较一季度有所减弱。从需求端看，出口的高增长支撑了制造业的修复，房地产投资在竣工和销售支撑下保持较快增长，基建投资增速表现一般，整体二季度固定资产投资保持平稳增长。居民消费修复持续低于预期，可选消费增速走弱，居民收入增速整体恢复较慢，短期消费意愿难以快速回升。出口方面，海外需求支撑出口保持较快增长，但出口新订单指数持续下行显示外需减弱趋势。从生产端上看，装备制造业和高技术制造业增加值维持较高增速，整体 1-5 月全国规模以上工业增加值同比增速较一季度有所回落。

价格方面，受全球经济复苏不均衡的影响，欧美国家随着疫苗接种的普及，生产持续恢复，以拉美为代表的资源出口国依然受疫情影响限制了产能的恢复，供给和需求的裂口导致二季度大宗商品价格大幅上行。随着原油价格反弹至 70 美元以上区间，国内工业生产者出厂价格指数(PPI)在 5 月达到 9% 的高位。受到猪肉价格持续下跌叠加国家部委对于大宗商品价格的干预，二季度国内居民消费价格指数并未受到大宗商品的影响，1-5 月 CPI 同比仅上行 0.4%。

二季度稳健的货币政策保持连续性、稳定性、可持续性，通过调整存款利率自律上限确定方式，优化存款利率监管，健全市场化利率形成和传导机制。操作上整体保持中性，主要通过 OMO 和 MLF 调节流动性，货币市场利率中枢保持平稳，围绕在政策利率 2.20% 附近波动。从人民币汇率上看，人民币汇率总体稳定，双向浮动弹性增强，6 月末人民币对美元中间价收于 6.4601，较一季度末升值 1.69%。

在此背景下，整体二季度资金面平稳偏宽松态势，债券市场收益率下行。10 年国开债收益率相比于一季度末 3.57% 的位置下行 8BP 到 3.49%，10 年国债收益率下行 11BP 到 3.08%。1 年期国开债和 1 年期国债全季度分别下行 25BP 和 15BP 至 2.51% 和 2.43%，期限利差走扩。二季度沪深

300 指数上涨 3.48% 收于 5224.04；二季度中证转债指数上涨 4.45%收于 383.17。

回顾二季度的基金管理工作，组合持续采用杠杆票息策略，精选中短久期高收益信用债，为组合持续贡献稳定收益。权益方面，组合坚守价值投资理念，维持对核心资产的配置比例。随着一季报的陆续披露，持仓公司股价在二季度出现了较好的表现。另外通过积极参与新股和转债的一级申购持续增厚组合收益。

#### 4.5 报告期内基金的业绩表现

本报告期本基金净值增长率 2.99%，波动率 0.19%，业绩比较基准收益率 2.03%，波动率 0.49%。

#### 4.6 报告期内基金持有人数或基金资产净值预警说明

无。

### § 5 投资组合报告

#### 5.1 报告期末基金资产组合情况

序号	项目	金额（元）	占基金总资产的比例（%）
1	权益投资	136,365,794.48	18.59
	其中：股票	136,365,794.48	18.59
2	基金投资	-	-
3	固定收益投资	51,394,797.25	7.01
	其中：债券	51,394,797.25	7.01
	资产支持证券	-	-
4	贵金属投资	-	-
5	金融衍生品投资	-	-
6	买入返售金融资产	-	-
	其中：买断式回购的买入返售金融资产	-	-
7	银行存款和结算备付金合计	539,396,792.51	73.54
8	其他资产	6,342,919.20	0.86
9	合计	733,500,303.44	100.00

#### 5.2 报告期末按行业分类的股票投资组合

##### 5.2.1 报告期末按行业分类的境内股票投资组合

代码	行业类别	公允价值（元）	占基金资产净值比例（%）
A	农、林、牧、渔业	720,272.28	0.10
B	采矿业	1,996,400.00	0.27
C	制造业	97,298,919.68	13.29
D	电力、热力、燃气及水生产和供应业	5,444,717.39	0.74
E	建筑业	11,014.44	0.00
F	批发和零售业	4,793,478.82	0.65

G	交通运输、仓储和邮政业	720,780.00	0.10
H	住宿和餐饮业	-	-
I	信息传输、软件和信息技术服务业	7,272,843.49	0.99
J	金融业	10,553,328.70	1.44
K	房地产业	1,993,347.00	0.27
L	租赁和商务服务业	3,724,231.00	0.51
M	科学研究和技术服务业	-	-
N	水利、环境和公共设施管理业	39,030.68	0.01
O	居民服务、修理和其他服务业	-	-
P	教育	-	-
Q	卫生和社会工作	1,166,321.00	0.16
R	文化、体育和娱乐业	631,110.00	0.09
S	综合	-	-
	合计	136,365,794.48	18.62

### 5.2.2 报告期末按行业分类的港股通投资股票投资组合

无。

### 5.3 期末按公允价值占基金资产净值比例大小排序的股票投资明细

#### 5.3.1 报告期末按公允价值占基金资产净值比例大小排序的前十名股票投资明细

序号	股票代码	股票名称	数量（股）	公允价值（元）	占基金资产净值比例（%）
1	601012	隆基股份	61,320	5,447,668.80	0.74
2	300671	富满电子	39,400	5,186,616.00	0.71
3	600900	长江电力	225,300	4,650,192.00	0.63
4	600519	贵州茅台	2,100	4,319,070.00	0.59
5	000858	五粮液	14,300	4,259,827.00	0.58
6	600036	招商银行	77,000	4,172,630.00	0.57
7	002142	宁波银行	105,800	4,123,026.00	0.56
8	600887	伊利股份	110,500	4,069,715.00	0.56
9	002271	东方雨虹	71,500	3,955,380.00	0.54
10	000333	美的集团	55,200	3,939,624.00	0.54

#### 5.3.2 期末按公允价值占基金资产净值比例大小排序的全国中小企业股份转让系统挂牌股票投资明细

无。

### 5.4 报告期末按债券品种分类的债券投资组合



序号	债券品种	公允价值（元）	占基金资产净值比例（%）
1	国家债券	-	-
2	央行票据	-	-
3	金融债券	-	-
	其中：政策性金融债	-	-
4	企业债券	-	-
5	企业短期融资券	50,173,000.00	6.85
6	中期票据	1,012,800.00	0.14
7	可转债（可交换债）	208,997.25	0.03
8	同业存单	-	-
9	其他	-	-
10	合计	51,394,797.25	7.02

#### 5.5 报告期末按公允价值占基金资产净值比例大小排序的前五名债券投资明细

序号	债券代码	债券名称	数量（张）	公允价值（元）	占基金资产净值比例（%）
1	012101821	21 五凌电力 SCP001	300,000	30,030,000.00	4.10
2	042000296	20 高速地产 CP001	100,000	10,074,000.00	1.38
3	042000372	20 栖霞建设 CP002	100,000	10,069,000.00	1.37
4	101900579	19 华发集团 MTN003	10,000	1,012,800.00	0.14
5	113050	南银转债	2,090	208,997.25	0.03

#### 5.6 报告期末按公允价值占基金资产净值比例大小排序的前十名资产支持证券投资 明细

无。

#### 5.7 报告期末按公允价值占基金资产净值比例大小排序的前五名贵金属投资明细

无。

#### 5.8 报告期末按公允价值占基金资产净值比例大小排序的前五名权证投资明细

无。

#### 5.9 报告期末本基金投资的股指期货交易情况说明

##### 5.9.1 报告期末本基金投资的股指期货持仓和损益明细

无。

### 5.9.2 本基金投资股指期货的投资政策

无。

### 5.10 报告期末本基金投资的国债期货交易情况说明

#### 5.10.1 本期国债期货投资政策

无。

#### 5.10.2 报告期末本基金投资的国债期货持仓和损益明细

无。

#### 5.10.3 本期国债期货投资评价

无。

### 5.11 投资组合报告附注

#### 5.11.1

本基金该报告期内投资前十名证券的发行主体未披露被监管部门立案调查和在报告编制日前一年内受到公开谴责、处罚。

#### 5.11.2

基金投资的前十名股票未超出基金合同规定的投资范围。

#### 5.11.3 其他资产构成

序号	名称	金额（元）
1	存出保证金	28,939.07
2	应收证券清算款	5,564,485.65
3	应收股利	-
4	应收利息	749,494.48
5	应收申购款	-
6	其他应收款	-
7	待摊费用	-
8	其他	-
9	合计	6,342,919.20

#### 5.11.4 报告期末持有的处于转股期的可转换债券明细

无。

### 5.11.5 报告期末前十名股票中存在流通受限情况的说明

无。

### 5.11.6 投资组合报告附注的其他文字描述部分

由于四舍五入原因，分项之和与合计可能有尾差。

## § 6 开放式基金份额变动

单位：份

报告期期初基金份额总额	500,034,510.77
报告期期间基金总申购份额	-
减：报告期期间基金总赎回份额	-
报告期期间基金拆分变动份额（份额减少以“-”填列）	-
报告期期末基金份额总额	500,034,510.77

注：如有相应情况，申购含红利再投、转换入份额及金额，赎回含转换出份额及金额。

## § 7 基金管理人运用固有资金投资本基金情况

### 7.1 基金管理人持有本基金份额变动情况

无。

### 7.2 基金管理人运用固有资金投资本基金交易明细

无。

## § 8 影响投资者决策的其他重要信息

### 8.1 报告期内单一投资者持有基金份额比例达到或超过 20%的情况

单位：份

投资者类别	报告期内持有基金份额变化情况				报告期末持有基金情况		
	序号	持有基金份额比例达到或者超过 20%的时间区间	期初份额	申购份额	赎回份额	持有份额	份额占比(%)
机构	1	2021 年 04 月 01 日-2021 年 06 月 30 日	500,031,500.00	-	-	500,031,500.00	100.00

#### 产品特有风险

本基金由于存在单一投资者份额占比达到或超过 20%的情况，可能会出现因集中赎回而引发的基金流动性风险，敬请投资者注意。本基金管理人将不断完善流动性风险管控机制，持续做好基金

流动性风险的管控工作，审慎评估大额申赎对基金运作的影响，采取有效措施切实保护持有人合法权益。

注：份额占比精度处理方式四舍五入

## 8.2 影响投资者决策的其他重要信息

无。

## § 9 备查文件目录

### 9.1 备查文件目录

- 1、中国证监会批准建信鑫瑞回报灵活配置混合型证券投资基金设立的文件；
- 2、《建信鑫瑞回报灵活配置混合型证券投资基金基金合同》；
- 3、《建信鑫瑞回报灵活配置混合型证券投资基金招募说明书》；
- 4、《建信鑫瑞回报灵活配置混合型证券投资基金托管协议》；
- 5、基金管理人业务资格批件和营业执照；
- 6、基金托管人业务资格批件和营业执照；
- 7、报告期内基金管理人在指定报刊上披露的各项公告。

### 9.2 存放地点

基金管理人或基金托管人住所。

### 9.3 查阅方式

投资者可在营业时间免费查阅。也可在支付工本费后，在合理时间内取得上述文件的复印件。

建信基金管理有限责任公司

2021 年 7 月 20 日