

# 鹏扬中证 500 质量成长指数证券投资基金 2021 年第 2 季度报告

2021 年 6 月 30 日

基金管理人：鹏扬基金管理有限公司

基金托管人：兴业银行股份有限公司

报告送出日期：2021 年 7 月 21 日

## § 1 重要提示

基金管理人的董事会及董事保证本报告所载资料不存在虚假记载、误导性陈述或重大遗漏，并对其内容的真实性、准确性和完整性承担个别及连带责任。

基金托管人兴业银行股份有限公司根据本基金合同规定，于 2021 年 7 月 19 日复核了本报告中的财务指标、净值表现和投资组合报告等内容，保证复核内容不存在虚假记载、误导性陈述或者重大遗漏。

基金管理人承诺以诚实信用、勤勉尽责的原则管理和运用基金资产，但不保证基金一定盈利。

基金的过往业绩并不代表其未来表现。投资有风险，投资者在作出投资决策前应仔细阅读本基金的招募说明书。

本报告中财务资料未经审计。

本报告期自 2021 年 4 月 1 日起至 6 月 30 日止。

## § 2 基金产品概况

基金简称	鹏扬中证 500 质量成长
基金主代码	007593
基金运作方式	契约型开放式
基金合同生效日	2019 年 8 月 29 日
报告期末基金份额总额	358,437,959.46 份
投资目标	本基金进行被动式指数化投资，紧密跟踪标的指数，追求跟踪偏离度和跟踪误差的最小化。力争控制本基金的净值增长率与业绩比较基准之间的日均跟踪偏离度绝对值不超过 0.35%，年化跟踪误差不超过 4%。
投资策略	本基金采用被动式指数化投资方法，按照中证 500 质量成长指数中的成份股构成及其权重构建股票投资组合，以跟踪中证 500 质量成长指数的收益表现，并根据标的指数成份股及其权重的变动进行相应调整。
业绩比较基准	中证 500 质量成长指数收益率×95%+银行活期存款利率(税后)×5%
风险收益特征	本基金为股票型基金，其预期风险与收益高于混合型基金、债券型基金与货币市场基金。 本基金为指数基金，主要采用指数复制法跟踪标的指数的表现，具有与标的指数、以及标的指数所代表的股票市场相似的风险收益特征。
基金管理人	鹏扬基金管理有限公司
基金托管人	兴业银行股份有限公司

下属分级基金的基金简称	鹏扬中证 500 质量成长 A	鹏扬中证 500 质量成长 C
下属分级基金的交易代码	007593	007594
报告期末下属分级基金的份额总额	223,643,617.10 份	134,794,342.36 份

### § 3 主要财务指标和基金净值表现

#### 3.1 主要财务指标

单位:人民币元

主要财务指标	报告期 (2021 年 4 月 1 日 — 2021 年 6 月 30 日)	
	鹏扬中证 500 质量成长 A	鹏扬中证 500 质量成长 C
1. 本期已实现收益	16,761,285.55	11,800,303.87
2. 本期利润	13,789,711.46	9,420,764.99
3. 加权平均基金份额本期利润	0.0931	0.0849
4. 期末基金资产净值	377,212,898.43	225,390,959.67
5. 期末基金份额净值	1.6867	1.6721

注: (1) 本期已实现收益指基金本期利息收入、投资收益、其他收入(不含公允价值变动收益)扣除相关费用后的余额, 本期利润为本期已实现收益加上本期公允价值变动收益。

(2) 本报告所述基金业绩指标不包括持有人认购或交易基金的各项费用, 计入费用后实际收益水平要低于所列数字。

#### 3.2 基金净值表现

##### 3.2.1 基金份额净值增长率及其与同期业绩比较基准收益率的比较

###### 鹏扬中证 500 质量成长 A

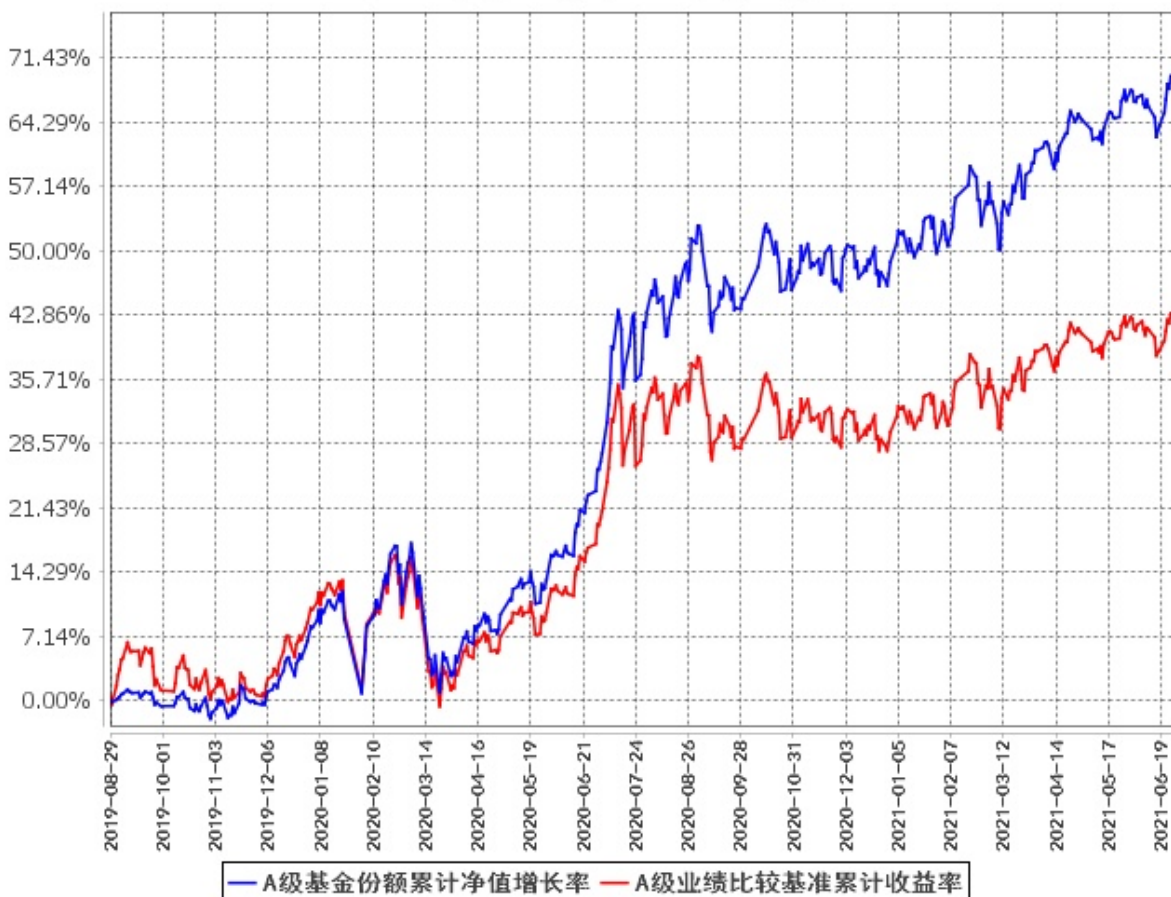
阶段	净值增长率①	净值增长率 标准差②	业绩比较基准 收益率③	业绩比较基准收 益率标准差④	①-③	②-④
过去三个月	5.59%	0.62%	3.27%	0.63%	2.32%	-0.01%
过去六个月	13.41%	0.87%	9.54%	0.88%	3.87%	-0.01%
过去一年	34.18%	1.15%	18.93%	1.15%	15.25%	0.00%
自基金合同 生效起至今	68.67%	1.19%	42.22%	1.23%	26.45%	-0.04%

###### 鹏扬中证 500 质量成长 C

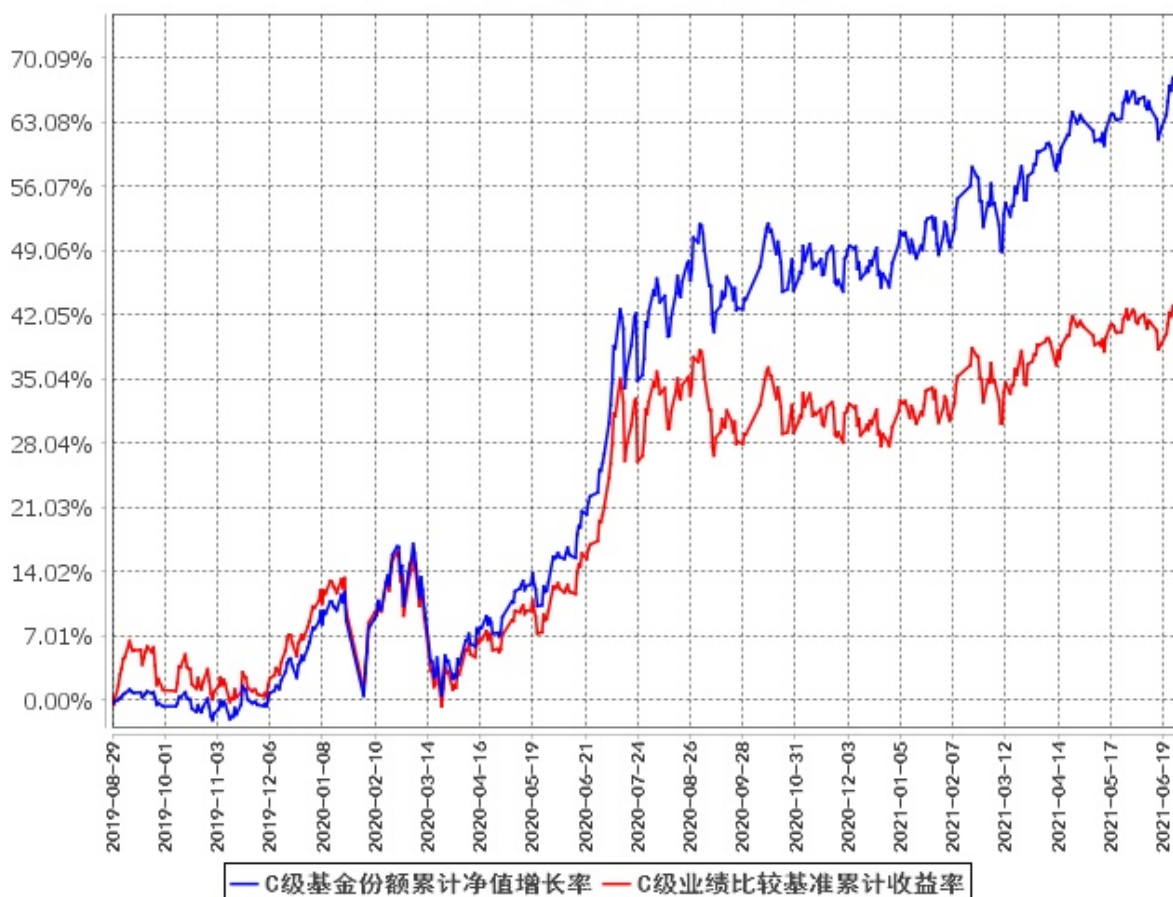
阶段	净值增长率①	净值增长率 标准差②	业绩比较基准 收益率③	业绩比较基准收 益率标准差④	①-③	②-④
过去三个月	5.48%	0.62%	3.27%	0.63%	2.21%	-0.01%
过去六个月	13.18%	0.87%	9.54%	0.88%	3.64%	-0.01%
过去一年	33.65%	1.15%	18.93%	1.15%	14.72%	0.00%
自基金合同 生效起至今	67.21%	1.19%	42.22%	1.23%	24.99%	-0.04%

### 3.2.2 自基金合同生效以来基金累计净值增长率变动及其与同期业绩比较基准收益率变动的比较

**A级基金份额累计净值增长率与同期业绩比较基准收益率的历史走势对比图  
(2019年8月29日至2021年6月30日)**



**C级基金份额累计净值增长率与同期业绩比较基准收益率的历史走势对比图**  
(2019年8月29日至2021年6月30日)



## § 4 管理人报告

### 4.1 基金经理（或基金经理小组）简介

姓名	职务	任本基金的基金经理期限		证券从业年限	说明
		任职日期	离任日期		
施红俊	本基金基金经理, 数量投资部总经理兼指数投资总监	2019年8月29日	-	16	同济大学管理学博士, 曾任大公国际资信评估有限公司上海分公司中小企业评级部门经理, 中证指数有限公司研究员、固定收益主管、研究开发部副总监。现任鹏扬基金管理有限公司数量投资部总经理兼指数投资总监。2019年8月29日至今任鹏扬中证 500 质量成长指数证券

					投资基金基金经理；2020 年 6 月 9 日至今任鹏扬元合量化大盘优选股票型证券投资基金基金经理；2021 年 5 月 25 日至今任鹏扬沪深 300 质量成长低波动指数证券投资基金基金经理。
--	--	--	--	--	---

注：(1) 此处的“任职日期”和“离任日期”分别为公告确定的聘任日期和解聘日期。

(2) 证券从业的含义遵从行业协会《证券业从业人员资格管理办法》的相关规定。

## 4.2 管理人对报告期内本基金运作合规守信情况的说明

本报告期内，本基金管理人严格遵守《证券投资基金法》等有关法律法规及基金合同、基金招募说明书等有关基金法律文件的规定，以取信于市场、取信于社会投资公众为宗旨，本着诚实信用、勤勉尽责的原则管理和运用基金资产，在控制风险的前提下，为基金份额持有人谋求最大利益。在本报告期内，基金运作合法合规，无损害基金份额持有人利益的行为。

## 4.3 公平交易专项说明

### 4.3.1 公平交易制度的执行情况

为保护投资者利益，避免出现不正当关联交易、利益输送等违法违规行为，本基金管理人一贯公平对待旗下管理的所有基金和组合。公司根据《证券投资基金法》、《证券期货经营机构私募资产管理业务管理办法》、《证券投资基金管理公司公平交易制度指导意见》等法律法规和公司内部规章，拟定了《鹏扬基金管理有限公司公平交易制度》、《鹏扬基金管理有限公司异常交易监控与报告制度》，对公平对待公司管理的各类资产做了明确具体的规定并重视交易执行环节的公平交易措施。本报告期内，本公司公平交易制度总体执行情况良好。

### 4.3.2 异常交易行为的专项说明

报告期内未发现本基金存在异常交易行为。报告期内，未出现涉及本基金的交易所公开竞价同日反向交易成交较少的单边交易量超过该证券当日成交量 5% 的情况。

## 4.4 报告期内基金的投资策略和运作分析

2021 年 2 季度，国内经济在复苏过程中，中采 PMI 虽维持在荣枯线上方，但自 3 月以来已经连续三个月下滑。同时，国内产能利用率自去年末达到高点后开始走低。静态看 2 季度经济不差，但

是边际在放缓。通胀方面，2 季度大宗商品价格阶段性见顶，但原油价格可能仍有上升压力。总体上，我们认为 PPI 已达到峰值，未来会逐步下行，但是 PPI 传导到 CPI 的风险仍需警惕，海外央行对通胀的预期似乎是偏乐观了一些。流动性方面，虽然社融增速下行，但银行间流动性仍然相对宽松，从侧面说明经济有放缓压力。

2021 年 2 季度，国内股市呈现明显的结构性行情，总体有三个特征，一是以中证 500 为代表的中小盘强于以沪深 300 为代表的大盘蓝筹，2 季度中证 500 连续上涨，涨幅约 8.86%，沪深 300 仅 3.48%；二是风格上成长相比价值明显占优，2 季度创业板指涨约 26.05%，上证 50 跌 1.15%，中证 800 成长指数涨 7.35%，中证 800 价值指数跌 4.45%；三是行业板块间分化极大，板块上的一九行情明显，市场热点集中在新能源，半导体等小部分板块。在市场风格分化的大背景下，板块内的分化也不小。截止 2 季度末，我们看到，虽然沪深 300 的历史估值分位数在 60%附近，不算便宜，但是过半成分股却处于历史低估区域。相比之下，500 质量指数目前估值仅 15 倍左右，处于历史前 5%分位数内，估值仍然便宜。

操作方面，本基金本报告期内严格按照基金合同要求跟踪指数，将股票仓位维持在 93%—95%之间，并做好日常申购、赎回资金安排，同时积极参与一级市场打新以增厚组合收益。报告期内，本基金实现相对业绩基准的超额收益 2%以上。

#### 4.5 报告期内基金的业绩表现

截至本报告期末鹏扬中证 500 质量成长 A 的基金份额净值为 1.6867 元，本报告期基金份额净值增长率为 5.59%；截至本报告期末鹏扬中证 500 质量成长 C 的基金份额净值为 1.6721 元，本报告期基金份额净值增长率为 5.48%；同期业绩比较基准收益率为 3.27%。

#### 4.6 报告期内基金持有人数或基金资产净值预警说明

本基金本报告期内未出现连续二十个工作日基金份额持有人数量不满二百人或者基金资产净值低于五千万元的情形。

## § 5 投资组合报告

### 5.1 报告期末基金资产组合情况

序号	项目	金额（元）	占基金总资产的比例（%）
----	----	-------	--------------

1	权益投资	574,892,995.42	93.31
	其中：股票	574,892,995.42	93.31
2	基金投资	-	-
3	固定收益投资	32,266,973.00	5.24
	其中：债券	32,266,973.00	5.24
	资产支持证券	-	-
4	贵金属投资	-	-
5	金融衍生品投资	-	-
6	买入返售金融资产	-	-
	其中：买断式回购的买入返售金融资产	-	-
7	银行存款和结算备付金合计	2,129,257.60	0.35
8	其他资产	6,817,151.19	1.11
9	合计	616,106,377.21	100.00

## 5.2 报告期末按行业分类的股票投资组合

### 5.2.1 报告期末指数投资按行业分类的境内股票投资组合

代码	行业类别	公允价值（元）	占基金资产净值比例
A	农、林、牧、渔业	-	-
B	采矿业	25,008,040.20	4.15
C	制造业	361,930,924.44	60.06
D	电力、热力、燃气及水生产和供应业	42,680,939.00	7.08
E	建筑业	30,283,046.00	5.03
F	批发和零售业	32,247,435.00	5.35
G	交通运输、仓储和邮政业	22,735,187.00	3.77
H	住宿和餐饮业	-	-
I	信息传输、软件和信息技术服务业	5,671,000.00	0.94
J	金融业	19,166,474.00	3.18
K	房地产业	13,483,673.00	2.24
L	租赁和商务服务业	5,781,729.00	0.96
M	科学研究和技术服务业	-	-
N	水利、环境和公共设施管理业	6,721,836.90	1.12
O	居民服务、修理和其他服务业	-	-
P	教育	-	-
Q	卫生和社会工作	-	-
R	文化、体育和娱乐业	5,152,938.00	0.86
S	综合	-	-
	合计	570,863,222.54	94.73



### 5.2.2 报告期末积极投资按行业分类的境内股票投资组合

代码	行业类别	公允价值（元）	占基金资产净值比例（%）
A	农、林、牧、渔业	5,850.78	0.00
B	采矿业	-	-
C	制造业	1,232,660.73	0.20
D	电力、热力、燃气及水生产和供应业	2,586,525.66	0.43
E	建筑业	25,371.37	0.00
F	批发和零售业	86,628.46	0.01
G	交通运输、仓储和邮政业	-	-
H	住宿和餐饮业	-	-
I	信息传输、软件和信息技术服务业	30,438.03	0.01
J	金融业	34,721.10	0.01
K	房地产业	-	-
L	租赁和商务服务业	-	-
M	科学研究和技术服务业	-	-
N	水利、环境和公共设施管理业	27,576.75	0.00
O	居民服务、修理和其他服务业	-	-
P	教育	-	-
Q	卫生和社会工作	-	-
R	文化、体育和娱乐业	-	-
S	综合	-	-
	合计	4,029,772.88	0.67

### 5.2.3 报告期末按行业分类的港股通投资股票投资组合

本基金本报告期末未持有港股通标的股票。

## 5.3 期末按公允价值占基金资产净值比例大小排序的股票投资明细

### 5.3.1 报告期末指数投资按公允价值占基金资产净值比例大小排序的前十名股票投资明细

序号	股票代码	股票名称	数量（股）	公允价值（元）	占基金资产净值比例（%）
1	600803	新奥股份	915,300	15,111,603.00	2.51
2	600801	华新水泥	713,800	12,541,466.00	2.08
3	002056	横店东磁	927,100	12,052,300.00	2.00
4	002408	齐翔腾达	849,200	10,547,064.00	1.75
5	002028	思源电气	284,500	8,759,755.00	1.45
6	601233	桐昆股份	363,600	8,759,124.00	1.45
7	601636	旗滨集团	448,800	8,329,728.00	1.38

8	600039	四川路桥	1,313,700	8,236,899.00	1.37
9	002080	中材科技	309,192	8,091,554.64	1.34
10	000877	天山股份	608,900	7,933,967.00	1.32

### 5.3.2 报告期末积极投资按公允价值占基金资产净值比例大小排序的前五名股票投资 明细

序号	股票代码	股票名称	数量（股）	公允价值（元）	占基金资产净值比例（%）
1	600905	三峡能源	453,881	2,573,505.27	0.43
2	688276	百克生物	1,986	207,695.88	0.03
3	688345	博力威	2,332	129,495.96	0.02
4	688575	亚辉龙	1,935	85,914.00	0.01
5	301018	申菱环境	7,811	64,753.19	0.01

### 5.4 报告期末按债券品种分类的债券投资组合

序号	债券品种	公允价值（元）	占基金资产净值比例（%）
1	国家债券	32,266,973.00	5.35
2	央行票据	-	-
3	金融债券	-	-
	其中：政策性金融债	-	-
4	企业债券	-	-
5	企业短期融资券	-	-
6	中期票据	-	-
7	可转债（可交换债）	-	-
8	同业存单	-	-
9	其他	-	-
10	合计	32,266,973.00	5.35

### 5.5 报告期末按公允价值占基金资产净值比例大小排序的前五名债券投资明细

序号	债券代码	债券名称	数量（张）	公允价值（元）	占基金资产净值比例（%）
1	019649	21 国债 01	234,600	23,476,422.00	3.90
2	019654	21 国债 06	41,700	4,171,251.00	0.69
3	019645	20 国债 15	30,000	3,009,300.00	0.50
4	019640	20 国债 10	16,100	1,610,000.00	0.27
5	-	-	-	-	-

## 5.6 报告期末按公允价值占基金资产净值比例大小排序的前十名资产支持证券投资明细

本基金本报告期末未持有资产支持证券。

## 5.7 报告期末按公允价值占基金资产净值比例大小排序的前五名贵金属投资明细

本基金本报告期末未持有贵金属。

## 5.8 报告期末按公允价值占基金资产净值比例大小排序的前五名权证投资明细

本基金本报告期末未持有权证。

## 5.9 报告期末本基金投资的股指期货交易情况说明

本基金本报告期内未参与股指期货投资。

## 5.10 报告期末本基金投资的国债期货交易情况说明

本基金本报告期内未参与国债期货投资。

## 5.11 投资组合报告附注

### 5.11.1 本基金投资的前十名证券的发行主体本期受到调查以及处罚的情况的说明

报告期内，本基金投资决策程序符合相关法律法规的要求，未发现本基金投资的前十名证券的发行主体本期出现被监管部门立案调查，或者在报告编制日前一年内受到公开谴责、处罚的情形。

### 5.11.2 基金投资的前十名股票超出基金合同规定的备选股票库情况的说明

本基金投资的前十名股票未超出基金合同规定的备选股票库。

### 5.11.3 其他资产构成

序号	名称	金额（元）
1	存出保证金	116,151.58
2	应收证券清算款	3,073,582.36
3	应收股利	-
4	应收利息	357,646.63
5	应收申购款	3,269,770.62
6	其他应收款	-
7	待摊费用	-
8	其他	-

9	合计	6,817,151.19
---	----	--------------

#### 5.11.4 报告期末持有的处于转股期的可转换债券明细

本基金本报告期末未持有处于转股期的可转换债券。

#### 5.11.5 报告期末前十名股票中存在流通受限情况的说明

##### 5.11.5.1 报告期末指数投资前十名股票中存在流通受限情况的说明

本基金本报告期末指数投资前十名股票中不存在流通受限的情况。

##### 5.11.5.2 报告期末积极投资前五名股票中存在流通受限情况的说明

序号	股票代码	股票名称	流通受限部分的公允价值（元）	占基金资产净值比例（%）	流通受限情况说明
1	600905	三峡能源	2,573,505.27	0.43	新股锁定期流通受限
2	688345	博力威	129,495.96	0.02	新股锁定期流通受限
3	301018	申菱环境	64,753.19	0.01	新股未上市流通受限

#### 5.11.6 投资组合报告附注的其他文字描述部分

由于四舍五入的原因，各比例的分项之和与合计可能有尾差。

## § 6 开放式基金份额变动

单位：份

项目	鹏扬中证 500 质量成长 A	鹏扬中证 500 质量成长 C
报告期期初基金份额总额	79,949,739.45	70,041,096.93
报告期期间基金总申购份额	181,075,808.05	147,056,445.89
减：报告期期间基金总赎回份额	37,381,930.40	82,303,200.46
报告期期间基金拆分变动份额 （份额减少以“-”填列）	-	-
报告期期末基金份额总额	223,643,617.10	134,794,342.36

注：总申购份额含红利再投、转换入份额等；总赎回份额含转换出份额等。

## § 7 基金管理人运用固有资金投资本基金情况

### 7.1 基金管理人持有本基金份额变动情况

本报告期内基金管理人未持有本基金。

## 7.2 基金管理人运用固有资金投资本基金交易明细

本报告期内基金管理人未有运用固有资金投资本基金的情况。

## § 8 影响投资者决策的其他重要信息

### 8.1 报告期内单一投资者持有基金份额比例达到或超过 20%的情况

本基金本报告期内无单一投资者持有基金份额比例达到或超过 20%的情况。

### 8.2 影响投资者决策的其他重要信息

无。

## § 9 备查文件目录

### 9.1 备查文件目录

1. 中国证监会核准鹏扬中证 500 质量成长指数证券投资基金募集的文件；
2. 《鹏扬中证 500 质量成长指数证券投资基金基金合同》；
3. 《鹏扬中证 500 质量成长指数证券投资基金托管协议》；
4. 基金管理人业务资格批件和营业执照；
5. 基金托管人业务资格批件和营业执照；
6. 报告期内基金管理人在指定报刊上披露的各项公告。

### 9.2 存放地点

备查文件存放于基金管理人和/或基金托管人的住所。

### 9.3 查阅方式

投资者可到基金管理人和/或基金托管人的住所免费查阅备查文件。在支付工本费后，投资者可

在合理时间内取得备查文件的复制件或复印件。

**鹏扬基金管理有限公司**

2021 年 7 月 21 日