

# 长城品质成长混合型证券投资基金 2021 年第 2 季度报告

2021 年 6 月 30 日

基金管理人：长城基金管理有限公司

基金托管人：中国建设银行股份有限公司

报告送出日期：2021 年 7 月 21 日

## § 1 重要提示

本基金管理人的董事会及董事保证本报告所载资料不存在虚假记载、误导性陈述或重大遗漏，并对其内容的真实性、准确性和完整性承担个别及连带责任。

本基金托管人中国建设银行股份有限公司根据本基金合同规定，于 2021 年 7 月 19 日复核了本报告中的财务指标、净值表现和投资组合报告等内容，保证复核内容不存在虚假记载、误导性陈述或者重大遗漏。

本基金管理人承诺以诚实信用、勤勉尽责的原则管理和运用基金资产，但不保证基金一定盈利。

基金的过往业绩并不代表其未来表现。投资有风险，投资者在作出投资决策前应仔细阅读本基金的招募说明书。

本报告中财务资料未经审计。

本报告期自 2021 年 04 月 01 日起至 06 月 30 日止。

## §2 基金产品概况

基金简称	长城品质成长混合
基金主代码	010410
交易代码	010410
基金运作方式	契约型开放式
基金合同生效日	2020 年 12 月 30 日
报告期末基金份额总额	5,303,282,270.20 份
投资目标	本基金筛选基本面优异且成长价值较高的公司，并通过组合均衡配置，力争实现基金资产长期稳健增长。
投资策略	<p>1、资产配置策略</p> <p>本基金通过对宏观经济环境、政策形势、证券市场走势的综合分析，主动判断市场时机，进行积极的资产配置，合理确定基金在股票、债券等各类资产类别上的投资比例，并随着各类资产风险收益特征的相对变化，适时进行动态调整。</p> <p>2、股票投资策略</p> <p>（1）品质成长主题的界定</p> <p>本基金界定的品质成长主题是指投资品质优秀且未来持续成长性较高的公司，获取公司成长带来的价值增长。本基金通过多角度分析企业的基本面，综合判断企业的品质及成长性，包括：竞争格局、管理层水平、盈利能力、当下及未来的基本面变化。</p> <p>（2）股票精选策略</p>

	<p>本基金在考虑大类资产配置的基础上，通过定性和定量相结合的方式进行个股精选，构建本基金的各级股票池。本基金筛选股票主要关注各行业基本面优秀的企业，发现那些业绩优秀的蓝筹公司、业绩增速较好的成长公司、盈利能力出现改善的反转公司等进行投资。</p> <p>(3) 港股通标的股票投资策略</p> <p>本基金同时关注互联互通机制下港股市场优质标的的投资机会：</p> <p>1) 精选港股市场中独具特色且与 A 股公司存在差异化的代表性公司；</p> <p>2) 与 A 股公司相比具有估值优势、股息率较高的公司；</p> <p>3) 港股通综合指数成分股中，筛选市值权重较高、流动性较好的公司进行配置。</p> <p>(4) 存托凭证投资策略</p> <p>对于存托凭证投资，本基金将在深入研究的基础上，通过定性分析和定量分析相结合的方式，精选出具有比较优势的存托凭证。</p> <p>3、债券投资策略</p> <p>本基金通过对国内外宏观经济态势、利率走势、收益率曲线变化趋势和信用风险变化等因素进行综合分析，构建和调整固定收益证券投资组合，力求获得稳健的投资收益。</p> <p>4、股指期货投资策略</p> <p>本基金将根据风险管理的原则，以套期保值为目的，在风险可控的前提下，本着谨慎原则，参与股指期货的投资，以管理投资组合的系统性风险，改善组合的风险收益特性。</p> <p>5、国债期货投资策略</p> <p>本基金投资于国债期货，将根据风险管理的原则，以套期保值为目的，以合理管理债券组合的久期、流动性和风险水平。</p> <p>6、资产支持证券投资策略</p> <p>本基金将通过资产支持证券基础资产及结构设计的研究，结合多种定价模型，根据基金资产组合情况适度进行资产支持证券的投资。</p>
<p>业绩比较基准</p>	<p>中证 800 指数收益率×70%+中证港股通综合指数收益率×10%+中债综合财富指数收益率×20%</p>
<p>风险收益特征</p>	<p>本基金是混合型基金，其预期收益及风险水平低于股票型基金，高于债券型基金与货币市场基金。本基金可投资港股通标的的股票，需承担因港股市场投资环境、投资标的、市场制度以及交易规则等差异带来的特有风险。具体风险请查阅本基金招募说明书的“风险揭示”章节的具体内容。</p>

基金管理人	长城基金管理有限公司	
基金托管人	中国建设银行股份有限公司	
下属分级基金的基金简称	长城品质成长混合 A	长城品质成长混合 C
下属分级基金的交易代码	010410	010411
报告期末下属分级基金的份额总额	4,820,799,325.18 份	482,482,945.02 份

### §3 主要财务指标和基金净值表现

#### 3.1 主要财务指标

单位：人民币元

主要财务指标	报告期（2021年4月1日—2021年6月30日）	
	长城品质成长混合 A	长城品质成长混合 C
1. 本期已实现收益	-118,240,308.28	-14,762,531.86
2. 本期利润	320,617,598.95	34,374,541.66
3. 加权平均基金份额本期利润	0.0628	0.0583
4. 期末基金资产净值	4,957,224,369.98	494,645,993.95
5. 期末基金份额净值	1.0283	1.0252

注：①本期已实现收益指基金本期利息收入、投资收益、其他收入（不含公允价值变动收益）扣除相关费用后的余额，本期利润为本期已实现收益加上本期公允价值变动收益。

②上述基金业绩指标不包括持有人交易基金的各项费用，计入费用后实际收益水平要低于所列数字。

#### 3.2 基金净值表现

##### 3.2.1 基金份额净值增长率及其与同期业绩比较基准收益率的比较

长城品质成长混合 A

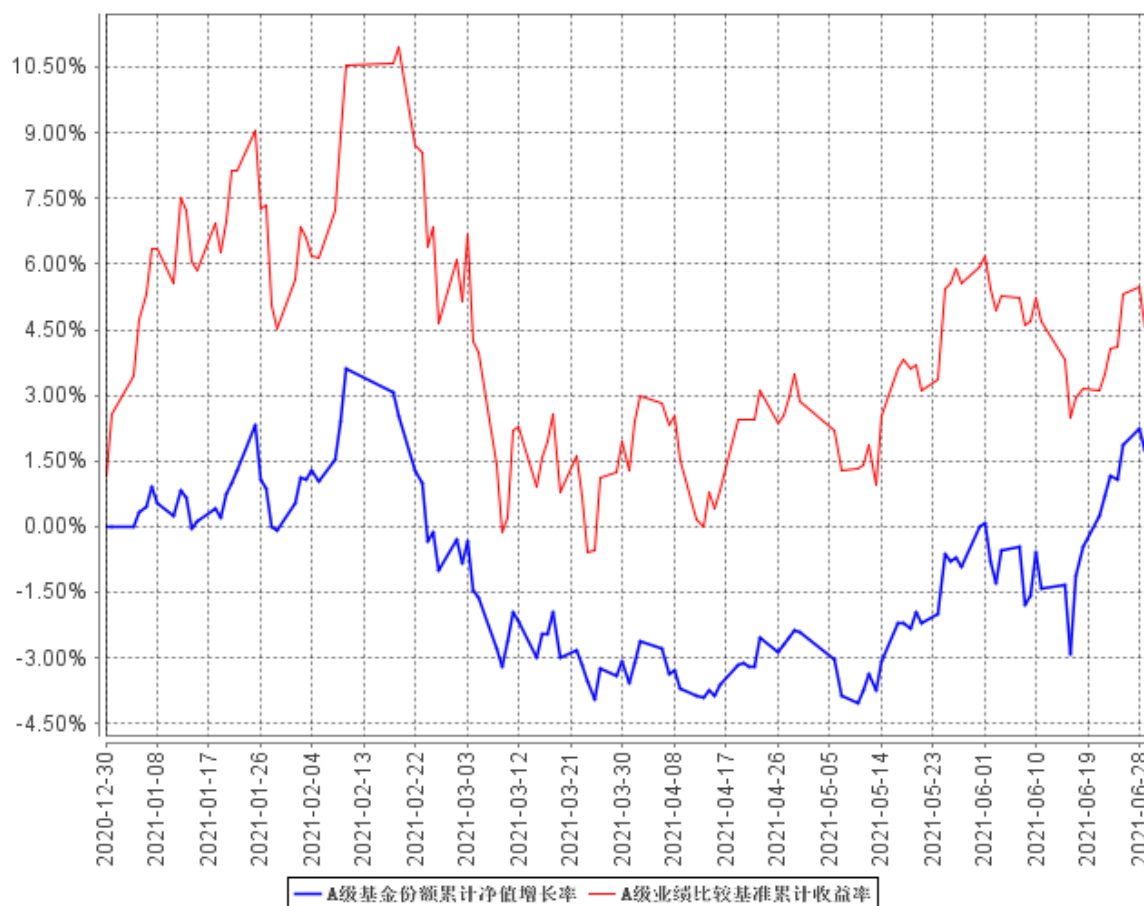
阶段	净值增长率①	净值增长率 标准差②	业绩比较基 准收益率③	业绩比较基准收 益率标准差④	①—③	②—④
过去三个月	6.64%	0.61%	3.62%	0.68%	3.02%	-0.07%
过去六个月	2.82%	0.61%	2.36%	0.94%	0.46%	-0.33%
过去一年	-	-	-	-	-	-
过去三年	-	-	-	-	-	-
过去五年	-	-	-	-	-	-
自基金合 同生效起 至今	2.83%	0.61%	4.97%	0.95%	-2.14%	-0.34%

长城品质成长混合 C

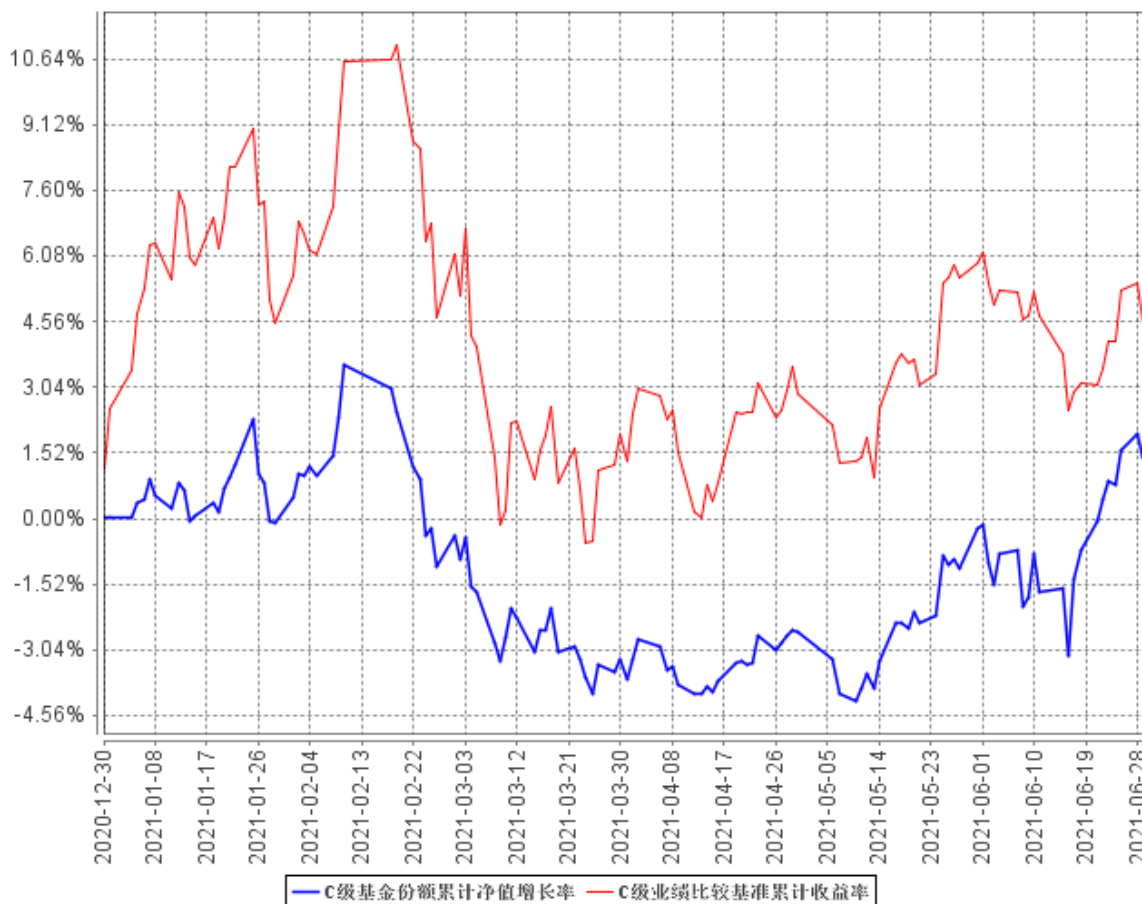
阶段	净值增长率①	净值增长率 标准差②	业绩比较基 准收益率③	业绩比较基准收 益率标准差④	①—③	②—④
过去三个 月	6.47%	0.61%	3.62%	0.68%	2.85%	-0.07%
过去六个 月	2.51%	0.61%	2.36%	0.94%	0.15%	-0.33%
过去一年	-	-	-	-	-	-
过去三年	-	-	-	-	-	-
过去五年	-	-	-	-	-	-
自基金合 同生效起 至今	2.52%	0.61%	4.97%	0.95%	-2.45%	-0.34%

### 3.2.2 自基金合同生效以来基金累计净值增长率变动及其与同期业绩比较基准收益率变动的比较

A级基金份额累计净值增长率与同期业绩比较基准收益率的历史走势对比图



C级基金份额累计净值增长率与同期业绩比较基准收益率的历史走势对比图



注：①本基金投资组合中股票投资比例为基金资产的 60%–95%，其中投资于本基金界定的品质成长主题相关股票的比例不低于非现金基金资产的 80%，投资于港股通标的股票的比例不超过股票资产的 50%；投资于同业存单的比例不超过基金资产的 20%；每个交易日日终在扣除股指期货合约和国债期货合约需缴纳的交易保证金后，应当保持现金或者到期日在一年以内的政府债券不低于基金资产净值的 5%，其中现金不得包括结算备付金、存出保证金及应收申购款等；股指期货、国债期货及其他金融工具的投资比例依照法律法规或监管机构的规定执行。

②本基金的建仓期为自基金合同生效之日起六个月内，建仓期满时，各项资产配置比例符合基金合同约定。

③本基金合同于 2020 年 12 月 30 日生效，截止本报告期末，基金合同生效未满一年。

## §4 管理人报告

### 4.1 基金经理（或基金经理小组）简介

姓名	职务	任本基金的基金经理期限		证券从业年限	说明
		任职日期	离任日期		
何以广	公司总经理助理、研究部总经理、长城中小盘、长城安心回报、长城智能产业和长城研究精选、长城均衡优选、长城品质成长混合、长城价值成长六个月持有期混合的基金经理	2020 年 12 月 30 日	-	10 年	男，中国籍，博士，注册金融分析师 CFA、注册会计师 CPA。2011 年进入长城基金管理有限公司，曾任行业研究员、“长城消费增值混合型证券投资基金”基金经理助理、“长城优化升级混合型证券投资基金”、“长城环保主题灵活配置混合型证券投资基金”和“长城久富核心成长混合型基金（LOF）”的基金经理。

注：①上述任职日期、离任日期根据公司做出决定的任免日期填写。

②证券从业年限的计算方式遵从证券业协会《证券业从业人员资格管理办法》的相关规定。

#### 4.1.1 期末兼任私募资产管理计划投资经理的基金经理同时管理的产品情况

注：本报告期，无基金经理兼任投资经理情况。

### 4.2 管理人对报告期内本基金运作合规守信情况的说明

本报告期内，本基金管理人严格遵守了《证券投资基金法》、《长城品质成长混合型证券投资基金基金合同》和其他有关法律法规的规定，以诚实信用、勤勉尽责的原则管理和运用基金资产，在控制和防范风险的前提下，为基金份额持有人谋求最大的利益，未出现投资违反法律法规、基金合同约定和相关规定的情况，无因公司未勤勉尽责或操作不当而导致基金财产损失的情况，不存在损害基金份额持有人利益的行为。

### 4.3 公平交易专项说明

#### 4.3.1 公平交易制度的执行情况

报告期内，本基金管理人严格执行了《证券投资基金管理公司公平交易制度指导意见》和《长城基金管理有限公司公平交易管理制度》的规定，不同投资者的利益得到了公平对待。

本基金管理人严格控制不同投资组合之间的同日反向交易，对同向交易的价差进行事后分析，定期出具公平交易稽核报告。本报告期报告认为，本基金管理人旗下投资组合的同向交易价差均在合理范围内，结果符合相关政策法规和公司制度的规定。

#### 4.3.2 异常交易行为的专项说明

报告期内未发现本基金存在异常交易行为，没有出现基金参与的交易所公开竞价同日反向交易成交较少的单边交易量超过该证券当日成交量的 5% 的现象。

### 4.4 报告期内基金投资策略和运作分析

2021 年二季度，市场有所反弹，行情有较大的波动。由于本基金刚成立，采用了较为谨慎的投资策略。主要在仓位上缓慢建仓。行业上，本基金行业配置较为均衡，主要配置食品饮料、机械、电子、医药、计算机、军工等行业。二季度末，本基金仓位上升至约 60%。

过去几年，本管理人管理的其他基金运用了行业分散和个股分散的投资策略。一方面，我们专注于公司基本面的研究，聚焦于基本面特别优秀的公司，包括竞争格局、管理层、盈利能力、当下及未来的基本面，尽量做到深度研究。另一方面，我们尽可能提升投资的广度，争取对市场大多数公司做到覆盖和研究，以求在广度上获取超额收益。展望未来，本基金也将采用类似的投资方法与策略。

如何持续的为投资者获取超越市场的回报，这个问题一直以来都是我们探寻的目标。市场变化是永恒的，由于公司股价是公司价值的第二层次表现，因此公司股价难以做到持续上涨，因此在不同的市场环境和风格下，我们的基金业绩如何穿越市场，将是我们孜孜不倦追求的方向。站在目前时点看较长时间，我们对市场保持谨慎乐观，市场将会出现结构性的投资机会。从长期来看，具有强竞争力，具备高 ROE 等财务数据的公司有较大概率持续成长，这些优秀的公司将会是我们长期关注的方向。但从短期来看，部分优质公司估值相对较高，需要时间消化估值水平。与此同时，随着时代不断发展进步，一批优秀的新的公司也逐渐崭露头角，这些具有时代特征的且基本面向上的公司将会是本基金关注的重点。

2021 年下半年，我们判断市场存在结构性机会。我们将重点关注出现业绩拐点的公司。在目前



持仓公司的同时，将会去寻找新的投资机会，或次新上市的公司，或经营业绩出现重大拐点的公司等等。我们重点关注食品饮料、医药、军工、机械、新能源、电气设备、计算机等行业。本基金由于建仓期结束，将在下半年进入正常运作。

#### 4.5 报告期内基金的业绩表现

截至本报告期末长城品质成长混合 A 基金份额净值为 1.0283 元，本报告期基金份额净值增长率为 6.64%；截至本报告期末长城品质成长混合 C 基金份额净值为 1.0252 元，本报告期基金份额净值增长率为 6.47%；同期业绩比较基准收益率为 3.62%。

#### 4.6 报告期内基金持有人数或基金资产净值预警说明

本报告期内，本基金无需要说明的情况。

## §5 投资组合报告

### 5.1 报告期末基金资产组合情况

序号	项目	金额（元）	占基金总资产的比例（%）
1	权益投资	3,350,512,546.11	60.00
	其中：股票	3,350,512,546.11	60.00
2	基金投资	-	-
3	固定收益投资	-	-
	其中：债券	-	-
	资产支持证券	-	-
4	贵金属投资	-	-
5	金融衍生品投资	-	-
6	买入返售金融资产	-	-
	其中：买断式回购的买入返售金融资产	-	-
7	银行存款和结算备付金合计	2,188,628,302.81	39.19
8	其他资产	45,286,790.04	0.81
9	合计	5,584,427,638.96	100.00

### 5.2 报告期末按行业分类的股票投资组合

#### 5.2.1 报告期末按行业分类的境内股票投资组合

代码	行业类别	公允价值（元）	占基金资产净值比例（%）
A	农、林、牧、渔业	-	-
B	采矿业	-	-

C	制造业	2,505,720,625.13	45.96
D	电力、热力、燃气及水生产和供应业	13,020.39	0.00
E	建筑业	25,371.37	0.00
F	批发和零售业	300,288.78	0.01
G	交通运输、仓储和邮政业	-	-
H	住宿和餐饮业	-	-
I	信息传输、软件和信息技术服务业	234,500,876.73	4.30
J	金融业	139,742,715.10	2.56
K	房地产业	-	-
L	租赁和商务服务业	-	-
M	科学研究和技术服务业	207,845,195.39	3.81
N	水利、环境和公共设施管理业	21,980.60	0.00
O	居民服务、修理和其他服务业	-	-
P	教育	-	-
Q	卫生和社会工作	51,437,826.00	0.94
R	文化、体育和娱乐业	-	-
S	综合	-	-
	合计	3,139,607,899.49	57.59

### 5.2.2 报告期末按行业分类的港股通投资股票投资组合

行业类别	公允价值（人民币）	占基金资产净值比例（%）
A 基础材料	-	-
B 消费者非必需品	-	-
C 消费者常用品	-	-
D 能源	-	-
E 金融	-	-
F 医疗保健	139,540,273.64	2.56
G 工业	-	-
H 信息技术	-	-
I 电信服务	71,364,372.98	1.31
J 公用事业	-	-
K 房地产	-	-
合计	210,904,646.62	3.87

### 5.3 期末按公允价值占基金资产净值比例大小排序的股票投资明细

#### 5.3.1 报告期末按公允价值占基金资产净值比例大小排序的前十名股票投资明细

序号	股票代码	股票名称	数量（股）	公允价值（元）	占基金资产净值比例（%）
----	------	------	-------	---------	--------------

1	600519	贵州茅台	160,215	329,514,190.50	6.04
2	002049	紫光国微	1,564,672	241,256,775.68	4.43
3	002415	海康威视	3,356,941	216,522,694.50	3.97
4	603259	药明康德	1,327,321	207,845,195.39	3.81
5	002230	科大讯飞	2,980,155	201,398,874.90	3.69
6	600460	士兰微	3,276,487	184,630,042.45	3.39
7	300760	迈瑞医疗	370,720	177,964,136.00	3.26
8	02269	药明生物	1,178,500	139,540,273.64	2.56
9	300327	中颖电子	1,386,000	118,128,780.00	2.17
10	300750	宁德时代	217,800	116,479,440.00	2.14

### 5.3.2 期末按公允价值占基金资产净值比例大小排序的全国中小企业股份转让系统挂牌股票投资明细

注：本基金本报告期末未持有全国中小企业股份转让系统挂牌的股票。

### 5.4 报告期末按债券品种分类的债券投资组合

注：本基金本报告期末未持有债券。

### 5.5 报告期末按公允价值占基金资产净值比例大小排序的前五名债券投资明细

注：本基金本报告期末未持有债券。

### 5.6 报告期末按公允价值占基金资产净值比例大小排序的前十名资产支持证券投资明细

注：本基金本报告期末未持有资产支持证券。

### 5.7 报告期末按公允价值占基金资产净值比例大小排序的前五名贵金属投资明细

注：本基金本报告期末未持有贵金属。

### 5.8 报告期末按公允价值占基金资产净值比例大小排序的前五名权证投资明细

注：本基金本报告期末未持有权证。

### 5.9 报告期末本基金投资的股指期货交易情况说明

#### 5.9.1 报告期末本基金投资的股指期货持仓和损益明细

注：本基金本报告期末未进行股指期货投资，期末未持有股指期货。

## 5.9.2 本基金投资股指期货的投资政策

注：本基金将根据风险管理的原则，以套期保值为目的，在风险可控的前提下，本着谨慎原则，参与股指期货的投资，以管理投资组合的系统性风险，改善组合的风险收益特性。

## 5.10 报告期末本基金投资的国债期货交易情况说明

### 5.10.1 本期国债期货投资政策

注：本基金投资于国债期货，将根据风险管理的原则，以套期保值为目的，以合理管理债券组合的久期、流动性和风险水平。

### 5.10.2 报告期末本基金投资的国债期货持仓和损益明细

注：本基金本报告期末未进行国债期货投资，期末未持有国债期货。

### 5.10.3 本期国债期货投资评价

注：本基金本报告期内未投资国债期货。

## 5.11 投资组合报告附注

### 5.11.1 本基金投资的前十名证券的发行主体本期受到调查以及处罚的情况的说明

本报告期内本基金投资的前十名证券的发行主体未被监管部门立案调查，或在报告编制日前一年内受到过公开谴责、处罚。

### 5.11.2 基金投资的前十名股票超出基金合同规定的备选股票库情况的说明

本基金投资的前十名股票中，未有投资于超出基金合同规定备选股票库之外股票。

### 5.11.3 其他资产构成

序号	名称	金额（元）
1	存出保证金	1,537,156.37
2	应收证券清算款	43,223,418.56
3	应收股利	-
4	应收利息	227,771.76
5	应收申购款	298,443.35
6	其他应收款	-
7	其他	-

8	合计	45,286,790.04
---	----	---------------

#### 5.11.4 报告期末持有的处于转股期的可转换债券明细

注：本基金本报告期末未持有处于转股期的可转换债券。

#### 5.11.5 报告期末前十名股票中存在流通受限情况的说明

序号	股票代码	股票名称	流通受限部分的公允价值(元)	占基金资产净值比例 (%)	流通受限情况说明
1	600460	士兰微	184,630,042.45	3.39	重大事项

#### 5.11.6 投资组合报告附注的其他文字描述部分

注：由于四舍五入的原因，分项之和与合计项之间可能存在尾差。

### §6 开放式基金份额变动

单位：份

项目	长城品质成长混合 A	长城品质成长混合 C
报告期期初基金份额总额	5,259,063,827.58	650,247,531.46
报告期期间基金总申购份额	19,623,002.07	17,761,557.64
减：报告期期间基金总赎回份额	457,887,504.47	185,526,144.08
报告期期间基金拆分变动份额（份额减少以“-”填列）	-	-
报告期期末基金份额总额	4,820,799,325.18	482,482,945.02

### §7 基金管理人运用固有资金投资本基金情况

#### 7.1 基金管理人持有本基金份额变动情况

注：本报告期基金管理人持有本基金的份额情况无变动，于本报告期期初及期末均未持有本基金份额。

#### 7.2 基金管理人运用固有资金投资本基金交易明细

注：本报告期本基金管理人未运用固有资金投资本基金。

## §8 影响投资者决策的其他重要信息

### 8.1 报告期内单一投资者持有基金份额比例达到或超过 20%的情况

注：本报告期内无单一投资者持有基金份额比例达到或超过 20%的情况。

### 8.2 影响投资者决策的其他重要信息

注：本报告期内无影响投资者决策的其他重要信息。

## §9 备查文件目录

### 9.1 备查文件目录

- (一) 中国证监会准予长城品质成长混合型证券投资基金注册的文件
- (二) 《长城品质成长混合型证券投资基金基金合同》
- (三) 《长城品质成长混合型证券投资基金托管协议》
- (四) 法律意见书
- (五) 基金管理人业务资格批件、营业执照
- (六) 基金托管人业务资格批件、营业执照
- (七) 中国证监会规定的其他文件

### 9.2 存放地点

广东省深圳市福田区益田路 6009 号新世界商务中心 41 层

### 9.3 查阅方式

投资者可在办公时间亲临上述存放地点免费查阅，如有疑问，可向本基金管理人长城基金管理有限公司咨询。

咨询电话：0755-23982338

客户服务电话：400-8868-666

网站：www.ccfund.com.cn