

# 兴全恒益债券型证券投资基金 2021 年第 2 季度报告

2021 年 6 月 30 日

基金管理人：兴证全球基金管理有限公司

基金托管人：中国工商银行股份有限公司

报告送出日期：2021 年 7 月 21 日

## 重要提示

基金管理人的董事会及董事保证本报告所载资料不存在虚假记载、误导性陈述或重大遗漏，并对其内容的真实性、准确性和完整性承担个别及连带责任。

基金托管人中国工商银行股份有限公司根据本基金合同规定，于 2021 年 07 月 20 日复核了本报告中的财务指标、净值表现和投资组合报告等内容，保证复核内容不存在虚假记载、误导性陈述或者重大遗漏。

基金管理人承诺以诚实信用、勤勉尽责的原则管理和运用基金资产，但不保证基金一定盈利。

基金的过往业绩并不代表其未来表现。投资有风险，投资者在作出投资决策前应仔细阅读本基金的招募说明书。

本报告中财务资料未经审计。

本报告期自 2021 年 04 月 01 日起至 06 月 30 日止。

## § 2 基金产品概况

基金简称	兴全恒益债券	
基金主代码	004952	
基金运作方式	契约型开放式	
基金合同生效日	2017 年 9 月 20 日	
报告期末基金份额总额	2,376,763,001.74 份	
投资目标	在严格控制风险并保持基金资产流动性的前提下，追求基金资产的稳定增值。	
投资策略	本基金在投资中主要基于对国家财政政策、货币政策的深入分析以及对宏观经济的动态跟踪，通过主动管理投资策略，在主要配置债券资产的前提下，适当配置权益类资产，达到增强收益的目的。	
业绩比较基准	中国债券总指数收益率×80%+沪深 300 指数收益率×20%	
风险收益特征	本基金为债券型基金，预期收益和预期风险高于货币市场基金，但低于混合型基金、股票型基金。	
基金管理人	兴证全球基金管理有限公司	
基金托管人	中国工商银行股份有限公司	
下属分级基金的基金简称	兴全恒益债券 A	兴全恒益债券 C
下属分级基金的交易代码	004952	004953
报告期末下属分级基金的份额总额	2,296,361,845.14 份	80,401,156.60 份

## § 3 主要财务指标和基金净值表现

### 3.1 主要财务指标

单位：人民币元

主要财务指标	报告期（2021 年 4 月 1 日-2021 年 6 月 30 日）	
	兴全恒益债券 A	兴全恒益债券 C
1. 本期已实现收益	60,276,375.31	1,809,726.10
2. 本期利润	55,656,934.82	1,714,463.46
3. 加权平均基金份额本期利润	0.0220	0.0217
4. 期末基金资产净值	3,016,284,539.36	104,000,988.94
5. 期末基金份额净值	1.3135	1.2935

注：1、本期已实现收益指基金本期利息收入、投资收益、其他收入（不含公允价值变动收益）

扣除相关费用后的余额，本期利润为本期已实现收益加上本期公允价值变动收益。

2、所述基金业绩指标不包括持有人认购或交易基金的各项费用（例如：申购赎回费、红利再投资费、基金转换费等），计入费用后实际收益水平要低于所列数字。

### 3.2 基金净值表现

#### 3.2.1 本报告期基金份额净值增长率及其与同期业绩比较基准收益率的比较

兴全恒益债券 A

阶段	净值增长率①	净值增长率 标准差②	业绩比较基 准收益率③	业绩比较基 准收益率标 准差④	①—③	②—④
过去三个月	1.90%	0.34%	1.10%	0.20%	0.80%	0.14%
过去六个月	2.60%	0.45%	0.40%	0.27%	2.20%	0.18%
过去一年	9.53%	0.55%	4.38%	0.26%	5.15%	0.29%
过去三年	29.90%	0.47%	13.28%	0.26%	16.62%	0.21%
自基金合同 生效起至今	31.35%	0.42%	13.00%	0.25%	18.35%	0.17%

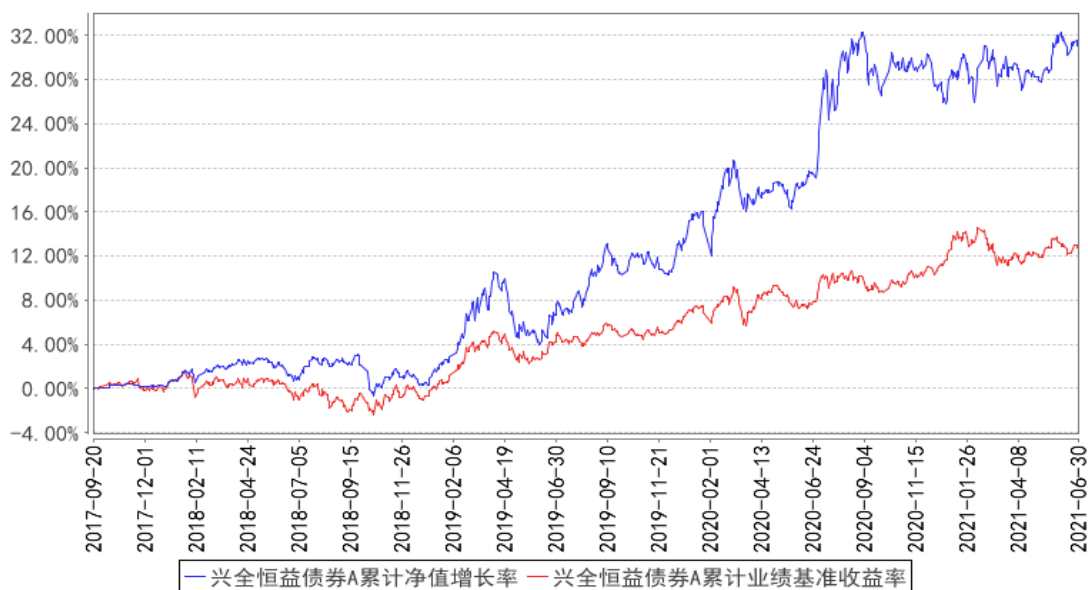
兴全恒益债券 C

阶段	净值增长率①	净值增长率 标准差②	业绩比较基 准收益率③	业绩比较基 准收益率标 准差④	①—③	②—④
过去三个月	1.79%	0.34%	1.10%	0.20%	0.69%	0.14%
过去六个月	2.40%	0.45%	0.40%	0.27%	2.00%	0.18%

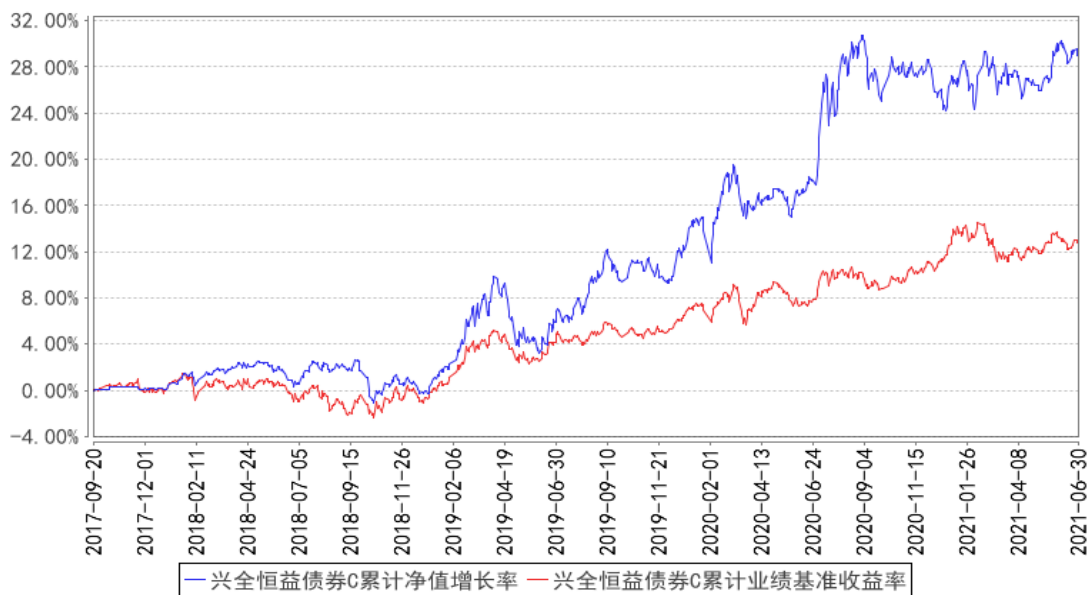
过去一年	9.09%	0.55%	4.38%	0.26%	4.71%	0.29%
过去三年	28.35%	0.47%	13.28%	0.26%	15.07%	0.21%
自基金合同生效起至今	29.35%	0.42%	13.00%	0.25%	16.35%	0.17%

### 3.2.2 自基金合同生效以来基金累计净值增长率变动及其与同期业绩比较基准收益率变动的比较

兴全恒益债券A累计净值增长率与同期业绩比较基准收益率的历史走势对比图



兴全恒益债券C累计净值增长率与同期业绩比较基准收益率的历史走势对比图



注：1、净值表现所取数据截至到 2021 年 6 月 30 日。

2、按照《兴全恒益债券型证券投资基金基金合同》的规定，本基金建仓期为 2017 年 9 月 20

日至 2018 年 3 月 20 日。建仓期结束时本基金各项资产配置比例符合本基金合同规定的比例限制及投资组合的比例范围。

### 3.3 其他指标

注：无。

## § 4 管理人报告

### 4.1 基金经理（或基金经理小组）简介

姓名	职务	任本基金的基金经理期限		证券从业年限	说明
		任职日期	离任日期		
申庆	兴全沪深 300 指数增强型证券投资基金 (LOF)、兴全恒益债券型证券投资基金、兴全中证 800 六个月持有期指数增强型证券投资基金基金经理	2017 年 9 月 20 日	-	24 年	工商管理硕士，历任兴证全球基金管理有限公司行业研究员，兴全趋势投资混合型证券投资基金 (LOF) 基金经理助理、基金管理部总监助理、兴全全球视野股票型证券投资基金基金经理。
张睿	固定收益部副总监，兴全磐稳增利债券型证券投资基金、兴全恒益债券型证券投资基金、兴全恒瑞三个月定期开放债券型发起式证券投资	2017 年 9 月 20 日	-	16 年	经济学硕士，历任红顶金融工程研究中心研究部经理，申银万国证券研究所高级分析师，兴证全球基金管理有限公司研究员、兴全货币市场基金基金经理、兴全保本混合型证券投资基金、兴全磐稳增利债券型证券投资基金基金经理、兴全添利宝货币市场基金基金经理、兴全天添益货币市场基金基金经理、固定收益部总监助理、兴全兴泰定期开放债券型发起式证券投资基金基金经理。

资基金基 金经理				
-------------	--	--	--	--

注：1、职务指截止报告期末的职务（报告期末仍在任的）或离任前的职务（报告期内离任的）。

2、任职日期指基金合同生效之日（基金成立时即担任基金经理）或公司作出聘任决定之日（基金成立后担任基金经理）；离任日期指公司作出解聘决定之日。

3、证券从业的涵义遵从行业协会《证券业从业人员资格管理办法》的相关规定。

## 4.2 管理人对报告期内本基金运作合规守信情况的说明

本报告期内，本基金管理人严格遵循了《证券投资基金法》及其各项实施细则、《兴全恒益债券型证券投资基金基金合同》和其他相关法律法规的规定，本着诚实信用、勤勉尽责、取信于市场、取信于社会的原则管理和运用基金资产，为基金份额持有人谋求最大利益。本报告期内，基金投资管理符合有关法规和基金合同的规定，无违法违规、未履行基金合同承诺或损害基金份额持有人利益的行为。

## 4.3 公平交易专项说明

### 4.3.1 公平交易制度的执行情况

本报告期内，本基金管理人严格按照《证券投资基金法》、《证券投资基金管理公司公平交易制度指导意见》及公司相关制度等规定，从投资授权、研究分析、投资决策、交易执行、业绩评估等环节严格把关，确保各投资组合之间得到公平对待，保护投资者的合法权益。公司风险管理部对公司管理的不同投资组合的整体收益率差异进行统计，从不同的角度分析差异的来源、考察是否存在不公平的因素。

本报告期内公司旗下基金严格遵守公司的公平交易制度，未发现违反公平交易原则的情况。

### 4.3.2 异常交易行为的专项说明

本报告期内，不存在本投资组合参与的交易所公开竞价同日反向交易成交较少的单边交易量超过该证券当日成交量的 5% 的情况，未发现可能导致不公平交易和利益输送的异常交易情况。

## 4.4 报告期内基金的投资策略和运作分析

报告期内，债券市场小幅震荡上涨，收益率曲线陡峭化下行。社融、地产销售数据等宏观领先指标趋于下行，而微观主体业绩表现仍有一定韧性，大宗工业品、航运等领域受供给影响价格大幅上涨，半导体、电新等细分行业景气度较强。尽管报告期内 PPI 同比大幅上涨，但和 2019

年下半年 CPI 阶段性上涨一样，主因为阶段性供给因素导致，二季度货币政策始终保持持续的稳定宽松状态。年初至 6 月末债券收益率波动幅度多数在 10bp 以内，债市相对收益或亏损来自几块：一是优质主体的二级债、次级债、永续债；二是震荡市场下拉长久期带来的票面和骑乘收益；而信用风险担忧及事件依然贡献负收益。转债市场表现活跃，低估值品种，黑色、化工等周期类，电新、半导体等景气板块均出现轮动，市场再次呈现出明显的结构化特征。

#### 4.5 报告期内基金的业绩表现

截至本报告期末兴全恒益债券 A 的基金份额净值为 1.3135 元，本报告期基金份额净值增长率为 1.90%，截至本报告期末兴全恒益债券 C 的基金份额净值为 1.2935 元，本报告期基金份额净值增长率为 1.79%，同期业绩比较基准收益率为 1.10%。

#### 4.6 报告期内基金持有人数或基金资产净值预警说明

本基金本报告期内未发生需披露的基金份额持有人数不满两百人或基金资产净值低于五千万元的情形。

### § 5 投资组合报告

#### 5.1 报告期末基金资产组合情况

序号	项目	金额（元）	占基金总资产的比例（%）
1	权益投资	823,488,378.58	23.18
	其中：股票	823,488,378.58	23.18
2	基金投资	-	-
3	固定收益投资	2,635,618,821.09	74.19
	其中：债券	2,635,618,821.09	74.19
	资产支持证券	-	-
4	贵金属投资	-	-
5	金融衍生品投资	-	-
6	买入返售金融资产	-	-
	其中：买断式回购的买入返售金融资产	-	-
7	银行存款和结算备付金合计	59,548,964.66	1.68
8	其他资产	33,805,234.07	0.95
9	合计	3,552,461,398.40	100.00

#### 5.2 报告期末按行业分类的股票投资组合

##### 5.2.1 报告期末按行业分类的境内股票投资组合

代码	行业类别	公允价值（元）	占基金资产净值比
----	------	---------	----------

			例 (%)
A	农、林、牧、渔业	-	-
B	采矿业	4,072,000.00	0.13
C	制造业	491,303,620.93	15.75
D	电力、热力、燃气及水生产和供应业	2,151,708.17	0.07
E	建筑业	-	-
F	批发和零售业	4,298,865.05	0.14
G	交通运输、仓储和邮政业	8,714,278.17	0.28
H	住宿和餐饮业	911,200.00	0.03
I	信息传输、软件和信息技术服务业	114,389,781.64	3.67
J	金融业	82,389,879.00	2.64
K	房地产业	3,153,600.00	0.10
L	租赁和商务服务业	3,796,382.49	0.12
M	科学研究和技术服务业	-	-
N	水利、环境和公共设施管理业	25,885,890.33	0.83
O	居民服务、修理和其他服务业	-	-
P	教育	-	-
Q	卫生和社会工作	36,151,465.00	1.16
R	文化、体育和娱乐业	45,630,257.80	1.46
S	综合	639,450.00	0.02
	合计	823,488,378.58	26.39

### 5.2.2 报告期末按行业分类的港股通投资股票投资组合

注：无。

### 5.3 报告期末按公允价值占基金资产净值比例大小排序的前十名股票投资明细

序号	股票代码	股票名称	数量 (股)	公允价值 (元)	占基金资产净值比例 (%)
1	300123	亚光科技	6,282,000	65,732,480.00	2.11
2	600195	中牧股份	4,528,580	54,161,816.80	1.74
3	002572	索菲亚	2,218,800	53,694,960.00	1.72
4	002739	万达电影	2,889,820	45,630,257.80	1.46
5	002821	凯莱英	107,156	39,926,325.60	1.28
6	000001	平安银行	1,688,800	38,200,656.00	1.22
7	002044	美年健康	3,981,500	36,151,465.00	1.16
8	600059	古越龙山	2,685,284	32,626,200.60	1.05
9	300634	彩讯股份	1,308,900	25,628,262.00	0.82
10	002562	兄弟科技	5,944,798	24,789,807.66	0.79

### 5.4 报告期末按债券品种分类的债券投资组合



序号	债券品种	公允价值（元）	占基金资产净值比例（%）
1	国家债券	37,920,000.00	1.22
2	央行票据	-	-
3	金融债券	200,552,000.00	6.43
	其中：政策性金融债	170,321,000.00	5.46
4	企业债券	720,727,800.00	23.10
5	企业短期融资券	122,129,000.00	3.91
6	中期票据	292,862,000.00	9.39
7	可转债（可交换债）	1,261,428,021.09	40.43
8	同业存单	-	-
9	其他	-	-
10	合计	2,635,618,821.09	84.47

### 5.5 报告期末按公允价值占基金资产净值比例大小排序的前五名债券投资明细

序号	债券代码	债券名称	数量（张）	公允价值（元）	占基金资产净值比例（%）
1	200216	20 国开 16	1,500,000	150,255,000.00	4.82
2	132018	G 三峡 EB1	809,030	97,180,683.60	3.11
3	110059	浦发转债	720,770	73,828,471.10	2.37
4	155419	19 南网 02	700,000	70,483,000.00	2.26
5	163865	21 招证 S1	700,000	70,154,000.00	2.25

### 5.6 报告期末按公允价值占基金资产净值比例大小排序的前十名资产支持证券投资 明细

注：本基金本报告期末未持有资产支持证券。

### 5.7 报告期末按公允价值占基金资产净值比例大小排序的前五名贵金属投资明细

注：本基金本报告期末未持有贵金属。

### 5.8 报告期末按公允价值占基金资产净值比例大小排序的前五名权证投资明细

注：本基金本报告期末未持有权证。

### 5.9 报告期末本基金投资的国债期货交易情况说明

#### 5.9.1 本期国债期货投资政策

国债期货作为利率衍生品的一种，有助于管理债券组合的久期、流动性和风险水平。基金管理人将按照相关法律法规的规定，以套期保值为目的，结合对宏观经济形势和政策趋势的判断、对债券市场进行定性和定量分析。基金管理人构建量化分析体系，对国债期货和现货基差、国债

期货的流动性、波动水平、套期保值的有效性等指标进行跟踪监控，在最大限度保证基金资产安全的基础上，力求实现基金资产的长期稳定增值。

### 5.9.2 报告期末本基金投资的国债期货持仓和损益明细

注：本基金本报告期末未持有国债期货。

### 5.9.3 本期国债期货投资评价

国债期货暂不属于本基金的投资范围，故此项不适用。

## 5.10 投资组合报告附注

### 5.10.1 本基金投资的前十名证券的发行主体本期是否出现被监管部门立案调查，或在报告编制日前一年内受到公开谴责、处罚的情形

本基金投资的前十名证券的发行主体中，国家开发银行、上海浦东发展银行股份有限公司、招商证券股份有限公司具有在报告编制日前一年内受到监管部门处罚的情形；本基金对上述主体发行的相关证券的投资决策程序符合相关法律法规及基金合同的要求。

前十名证券发行主体中，未见其他发行主体有被监管部门立案调查或在报告编制日前一年受到公开谴责、处罚的情形。

### 5.10.2 基金投资的前十名股票是否超出基金合同规定的备选股票库

本基金投资的前十名股票未超出基金合同规定的备选股票库。

### 5.10.3 其他资产构成

序号	名称	金额（元）
1	存出保证金	180,540.71
2	应收证券清算款	10,229,336.55
3	应收股利	-
4	应收利息	23,113,636.96
5	应收申购款	281,719.85
6	其他应收款	-
7	待摊费用	-
8	其他	-
9	合计	33,805,234.07

### 5.10.4 报告期末持有的处于转股期的可转换债券明细

序号	债券代码	债券名称	公允价值（元）	占基金资产净值比例（%）
1	132018	G 三峡 EB1	97,180,683.60	3.11

2	110059	浦发转债	73,828,471.10	2.37
3	127024	盈峰转债	53,850,445.05	1.73
4	128109	楚江转债	47,096,000.00	1.51
5	132020	19 蓝星 EB	44,012,769.60	1.41
6	128129	青农转债	42,814,741.32	1.37
7	110075	南航转债	36,867,000.00	1.18
8	113037	紫银转债	36,178,623.90	1.16
9	110076	华海转债	30,103,327.80	0.96
10	113043	财通转债	29,873,200.00	0.96
11	110051	中天转债	28,731,614.30	0.92
12	127017	万青转债	27,479,014.56	0.88
13	123050	聚飞转债	26,562,433.70	0.85
14	110062	烽火转债	25,891,986.00	0.83
15	128048	张行转债	24,141,482.40	0.77
16	110068	龙净转债	24,005,659.20	0.77
17	128131	崇达转 2	23,307,638.40	0.75
18	110033	国贸转债	23,297,518.80	0.75
19	110053	苏银转债	23,058,400.00	0.74
20	113602	景 20 转债	22,553,235.30	0.72
21	128125	华阳转债	21,530,903.60	0.69
22	132021	19 中电 EB	21,480,921.00	0.69
23	113606	荣泰转债	21,284,000.00	0.68
24	123077	汉得转债	20,482,873.38	0.66
25	123063	大禹转债	19,159,156.80	0.61
26	127025	冀东转债	18,418,308.54	0.59
27	113017	吉视转债	17,571,600.00	0.56
28	127022	恒逸转债	17,204,157.20	0.55
29	128133	奇正转债	16,517,458.65	0.53
30	128137	洁美转债	15,659,258.81	0.50
31	113598	法兰转债	15,355,983.70	0.49
32	127016	鲁泰转债	14,999,400.00	0.48
33	123060	苏试转债	14,348,481.40	0.46
34	113525	台华转债	14,341,914.00	0.46
35	128083	新北转债	14,001,073.80	0.45
36	110057	现代转债	13,544,663.40	0.43
37	123033	金力转债	13,055,350.08	0.42
38	127021	特发转 2	12,487,931.04	0.40
39	113013	国君转债	12,409,100.00	0.40
40	123035	利德转债	11,180,339.10	0.36
41	113608	威派转债	11,063,000.00	0.35
42	110041	蒙电转债	11,033,299.20	0.35
43	128107	交科转债	10,855,240.08	0.35

44	113579	健友转债	10,565,755.20	0.34
45	110045	海澜转债	10,046,700.00	0.32
46	113614	健 20 转债	5,458,593.40	0.17
47	110067	华安转债	5,371,000.00	0.17
48	123091	长海转债	5,296,378.56	0.17
49	123078	飞凯转债	4,890,261.28	0.16
50	113594	淳中转债	4,524,891.70	0.15
51	113030	东风转债	3,312,811.20	0.11
52	128022	众信转债	3,186,100.00	0.10
53	128101	联创转债	1,835,700.00	0.06
54	123007	道氏转债	492,570.00	0.02

### 5.10.5 报告期末前十名股票中存在流通受限情况的说明

序号	股票代码	股票名称	流通受限部分的公允价值 (元)	占基金资产净 值比例 (%)	流通受限情 况说明
1	300123	亚光科技	65,732,480.00	2.11	大宗交易购 入流通受限
2	600059	古越龙山	32,626,200.60	1.05	非公开发行 流通受限
3	300634	彩讯股份	25,628,262.00	0.82	非公开发行 流通受限
4	002562	兄弟科技	24,789,807.66	0.79	非公开发行 流通受限
5	002044	美年健康	6,712,500.00	0.22	大宗交易购 入流通受限

### 5.10.6 投资组合报告附注的其他文字描述部分

由于四舍五入的原因，分项之和与合计项之间可能存在尾差。

## § 6 开放式基金份额变动

单位：份

项目	兴全恒益债券 A	兴全恒益债券 C
报告期期初基金份额总额	2,787,056,798.32	79,294,917.14
报告期期间基金总申购份额	167,274,899.35	14,414,342.97
减：报告期期间基金总赎回份额	657,969,852.53	13,308,103.51
报告期期间基金拆分变动份额（份额减少以“-”填列）	-	-
报告期期末基金份额总额	2,296,361,845.14	80,401,156.60

注：买入/申购总份额含红利再投资、转换转入份额，卖出/赎回总份额含转换转出份额。

## § 7 基金管理人运用固有资金投资本基金情况

## 7.1 基金管理人持有本基金份额变动情况

单位：份

项目	兴全恒益债券 A	兴全恒益债券 C
报告期期初管理人持有的本基金份额	0.00	0.00
报告期期间买入/申购总份额	0.00	0.00
报告期期间卖出/赎回总份额	0.00	0.00
报告期期末管理人持有的本基金份额	0.00	0.00
报告期期末持有的本基金份额占基金总份额比例 (%)	0.00	0.00

注：买入/申购总份额含红利再投资、转换转入份额，卖出/赎回总份额含转换转出份额。

## 7.2 基金管理人运用固有资金投资本基金交易明细

注：本基金管理人本报告期末运用固有资金对本基金进行交易。

## § 8 影响投资者决策的其他重要信息

### 8.1 报告期内单一投资者持有基金份额比例达到或超过 20%的情况

投资者类别	报告期内持有基金份额变化情况				报告期末持有基金情况	
	序号	持有基金份额比例达到或者超过 20%的时间区间	期初份额	申购份额	赎回份额	持有份额
产品特有风险						
本基金本报告期内未出现单一投资者持有基金份额比例达到或超过 20%的情况，故不涉及本项特有风险。						

注：1、“申购金额”包含份额申购、转换转入、分红再投资等导致投资者持有份额增加的情形。

2、“赎回份额”包含份额赎回、转换转出等导致投资者持有份额减少的情形。

### 8.2 影响投资者决策的其他重要信息

本基金持有的北京华业资本控股股份有限公司发行的“17 华业资本 CP001”，由于发行人未能按期兑付债券的本金及利息，本基金基金管理人依法申请仲裁。本报告期内，基金管理人收到本案《裁决书》，具体内容详见相关公告。

## § 9 备查文件目录

## 9.1 备查文件目录

1. 中国证监会准予兴全恒益债券型证券投资基金募集注册的文件；
2. 《兴全恒益债券型证券投资基金基金合同》；
3. 《兴全恒益债券型证券投资基金托管协议》；
4. 关于申请募集注册兴全恒益债券型证券投资基金的法律意见书；
5. 基金管理人业务资格批件和营业执照；
6. 基金托管人业务资格批件和营业执照；
7. 中国证监会要求的其他文件。

## 9.2 存放地点

基金管理人、基金托管人的办公场所。

## 9.3 查阅方式

投资者可登录基金管理人互联网站（<http://www.xqfunds.com>）查阅，或在营业时间内至基金管理人、基金托管人办公场所免费查阅。

兴证全球基金管理有限公司

2021 年 7 月 21 日