

兴全沪深 300 指数增强型证券投资基金  
(LOF)  
2021 年第 2 季度报告

2021 年 6 月 30 日

基金管理人：兴证全球基金管理有限公司

基金托管人：中国农业银行股份有限公司

报告送出日期：2021 年 7 月 21 日

## 重要提示

基金管理人的董事会及董事保证本报告所载资料不存在虚假记载、误导性陈述或重大遗漏，并对其内容的真实性、准确性和完整性承担个别及连带责任。

基金托管人中国农业银行股份有限公司根据本基金合同规定，于 2021 年 07 月 20 日复核了本报告中的财务指标、净值表现和投资组合报告等内容，保证复核内容不存在虚假记载、误导性陈述或者重大遗漏。

基金管理人承诺以诚实信用、勤勉尽责的原则管理和运用基金资产，但不保证基金一定盈利。

基金的过往业绩并不代表其未来表现。投资有风险，投资者在作出投资决策前应仔细阅读本基金的招募说明书。

本报告中财务资料未经审计。

本报告期自 2021 年 04 月 01 日起至 06 月 30 日止。

## § 2 基金产品概况

基金简称	兴全沪深 300 指数 (LOF)
场内简称	兴全 300
基金主代码	163407
前端交易代码	163407
后端交易代码	163408
基金运作方式	上市契约型开放式 (LOF)
基金合同生效日	2010 年 11 月 2 日
报告期末基金份额总额	1,931,019,018.48 份
投资目标	本基金采用指数复制结合相对增强的投资策略，即通过指数复制的方法拟合、跟踪沪深 300 指数，并在严格控制跟踪误差和下方跟踪误差的前提下进行相对增强的组合管理，谋求基金资产的长期增值。本基金力争日均跟踪误差不超过 0.5%，年跟踪误差不超过 7.75%，日均下方跟踪误差不超过 0.3%，年下方跟踪误差不超过 4.75%。
投资策略	本基金采用指数复制结合相对增强的投资策略，即通过指数复制的方法拟合、跟踪沪深 300 指数，并在严格控制跟踪误差和下方跟踪误差的前提下进行相对增强的组合管理。
业绩比较基准	沪深 300 指数×95%+同业存款利率×5%
风险收益特征	本基金属于股票型基金，预期风险与预期收益高于混合基金、债券基金与货币市场基金。本基金为指数增强型基金，跟踪标的指数市场表现，追求接近或超越沪深 300 指数所代表的市场平均收益，是股票基金中

	处于中等风险水平的基金产品。	
基金管理人	兴证全球基金管理有限公司	
基金托管人	中国农业银行股份有限公司	
下属分级基金的基金简称	兴全沪深 300 指数 (LOF) A	兴全沪深 300 指数 C
下属分级基金的场内简称	兴全 300	无
下属分级基金的交易代码	163407	007230
下属分级基金的前端交易代码	163407	-
下属分级基金的后端交易代码	163408	-
报告期末下属分级基金的份额总额	1,876,035,148.89 份	54,983,869.59 份

注：自 2019 年 6 月 5 日起增设兴全沪深 300 指数增强型证券投资基金 (LOF) C 类份额，仅 A 类份额上市交易。详情请见管理人网站公告。

### § 3 主要财务指标和基金净值表现

#### 3.1 主要财务指标

单位：人民币元

主要财务指标	报告期 (2021 年 4 月 1 日-2021 年 6 月 30 日)	
	兴全沪深 300 指数 (LOF) A	兴全沪深 300 指数 C
1. 本期已实现收益	48,176,726.53	1,230,591.09
2. 本期利润	-110,455,336.45	-2,868,752.48
3. 加权平均基金份额本期利润	-0.0592	-0.0534
4. 期末基金资产净值	5,006,784,584.56	145,863,551.50
5. 期末基金份额净值	2.6688	2.6528

注：1、本期已实现收益指基金本期利息收入、投资收益、其他收入（不含公允价值变动收益）扣除相关费用后的余额，本期利润为本期已实现收益加上本期公允价值变动收益。

2、所述基金业绩指标不包括持有人认购或交易基金的各项费用（例如：申购赎回费、红利再投资费、基金转换费等），计入费用后实际收益水平要低于所列数字。

3、经与基金托管人中国农业银行协商一致，并报中国证监会备案，管理人决定自 2019 年 6 月 5 日起增设兴全沪深 300 指数增强型证券投资基金 (LOF) C 类份额（代码：007230）。详情请见管理人网站公告。

#### 3.2 基金净值表现

##### 3.2.1 本报告期基金份额净值增长率及其与同期业绩比较基准收益率的比较

兴全沪深 300 指数 (LOF) A

阶段	净值增长率①	净值增长率 标准差②	业绩比较基 准收益率③	业绩比较基 准收益率标 准差④	①-③	②-④

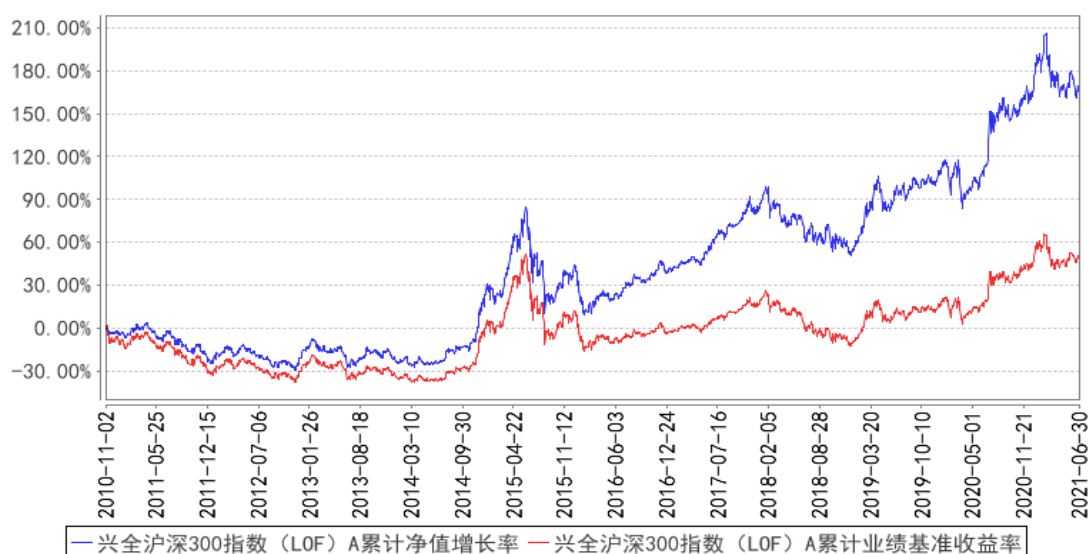
过去三个月	-2.25%	0.97%	3.32%	0.93%	-5.57%	0.04%
过去六个月	-2.48%	1.25%	0.29%	1.25%	-2.77%	0.00%
过去一年	22.55%	1.29%	24.19%	1.27%	-1.64%	0.02%
过去三年	59.81%	1.29%	46.47%	1.30%	13.34%	-0.01%
过去五年	113.09%	1.12%	62.43%	1.12%	50.66%	0.00%
自基金合同 生效起至今	166.88%	1.36%	49.85%	1.36%	117.03%	0.00%

兴全沪深 300 指数 C

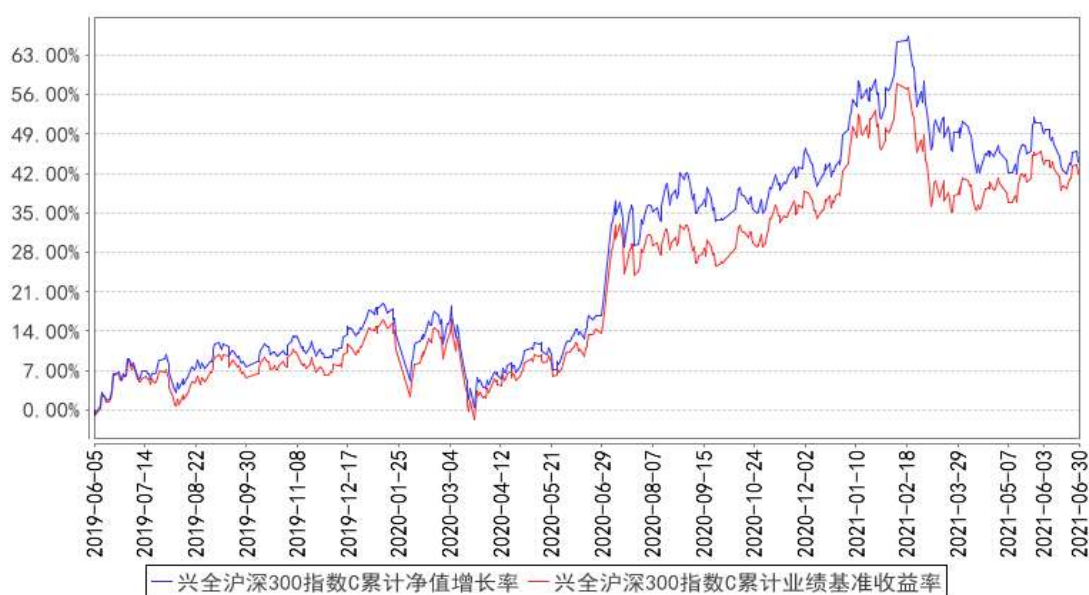
阶段	净值增长率①	净值增长率 标准差②	业绩比较基 准收益率③	业绩比较基 准收益率标 准差④	①-③	②-④
过去三个月	-2.35%	0.97%	3.32%	0.93%	-5.67%	0.04%
过去六个月	-2.67%	1.25%	0.29%	1.25%	-2.96%	0.00%
过去一年	22.06%	1.29%	24.19%	1.27%	-2.13%	0.02%
自基金合同 生效起至今	44.79%	1.21%	42.85%	1.21%	1.94%	0.00%

### 3.2.2 自基金合同生效以来基金累计净值增长率变动及其与同期业绩比较基准收益率变动的比较

兴全沪深300指数 (LOF) A 累计净值增长率与同期业绩比较基准收益率的历史走势对比图



兴全沪深300指数C累计净值增长率与同期业绩比较基准收益率的历史走势对比图



注：1、净值表现所取数据截至到 2021 年 6 月 30 日。

2、按照《兴全沪深 300 指数增强型证券投资基金 (LOF) 基金合同》的规定，本基金建仓期为 2010 年 11 月 2 日至 2011 年 5 月 1 日。建仓期结束时本基金各项资产配置比例符合本基金合同规定的比例限制及投资组合的比例范围。

3、经与基金托管人中国农业银行协商一致，并报中国证监会备案，管理人决定自 2019 年 6 月 5 日起增设兴全沪深 300 指数增强型证券投资基金 (LOF) C 类份额 (代码：007230)。详情请见管理人网站公告。

### 3.3 其他指标

注：无。

## § 4 管理人报告

### 4.1 基金经理 (或基金经理小组) 简介

姓名	职务	任本基金的基金经理期限		证券从业年限	说明
		任职日期	离任日期		
申庆	兴全沪深 300 指数增强型证券投资基金 (LOF)、兴全恒益债券型证券投资基金	2010 年 11 月 2 日	-	24 年	工商管理硕士，历任兴证全球基金管理有限公司行业研究员，兴全趋势投资混合型证券投资基金 (LOF) 基金经理助理、基金管理部总监助理、兴全全球视野股票型证券投资基金基金经理。

	金、兴全 中证 800 六个月持 有期指数 增强型证 券投资基 金基金经 理				
--	---	--	--	--	--

注：1、职务指截止报告期末的职务（报告期末仍在任的）或离任前的职务（报告期内离任的）。

2、任职日期指基金合同生效之日（基金成立时即担任基金经理）或公司作出聘任决定之日（基金成立后担任基金经理）；离任日期指公司作出解聘决定之日。

3、证券从业的涵义遵从《证券业从业人员资格管理办法》的相关规定。

#### 4.2 管理人对报告期内本基金运作合规守信情况的说明

本报告期内，本基金管理人严格遵循了《证券投资基金法》及其各项实施细则、《兴全沪深 300 指数增强型证券投资基金（LOF）基金合同》和其他相关法律法规的规定，本着诚实信用、勤勉尽责、取信于市场、取信于社会的原则管理和运用基金资产，为基金份额持有人谋求最大利益。本报告期内，基金投资管理符合有关法规和基金合同的规定，无违法违规、未履行基金合同承诺或损害基金份额持有人利益的行为。

#### 4.3 公平交易专项说明

##### 4.3.1 公平交易制度的执行情况

本报告期内，本基金管理人严格按照《证券投资基金法》、《证券投资基金管理公司公平交易制度指导意见》及公司相关制度等规定，从投资授权、研究分析、投资决策、交易执行、业绩评估等环节严格把关，确保各投资组合之间得到公平对待，保护投资者的合法权益。公司风险管理部对公司管理的不同投资组合的整体收益率差异进行统计，从不同的角度分析差异的来源、考察是否存在不公平的因素。

本报告期内公司旗下基金严格遵守公司的公平交易制度，未发现违反公平交易原则的情况。

##### 4.3.2 异常交易行为的专项说明

本报告期内，不存在本投资组合参与的交易所公开竞价同日反向交易成交较少的单边交易量超过该证券当日成交量的 5%的情况，未发现可能导致不公平交易和利益输送的异常交易情况。

#### 4.4 报告期内基金的投资策略和运作分析

二季度资金面维持平稳宽松的格局，A 股市场在春节后价值板块阶段性领跑后，又重新延续 2020 年以来的极度分化的格局，但又有一些微妙的不同，其一是大市值并未跑赢中小市值，其二是“两创”一枝独秀，而一些市场高共识度的“茅”类资产并未取得显著的超额收益，甚至不乏春节后从高点下跌 30-40% 的品种。可见虽然二季度在相对平稳的流动性环境下，市场并未全面消化不合理的估值泡沫，但至少已不像春节前那样对“茅指数”一视同仁地非理性追捧，一些预期增速放缓的“茅”的估值很难继续提升，甚至开始压缩估值。

我们坚持之前的判断，历史上任何时期的情绪化高估值品种都会向合理水平回归。从投资研究实践看，市场对较为长期的未来并无太强的预测能力，甚至连短期预测也倾向于线性外推。

“赛道”投资虽然具有一定的合理性（从产品为人类创造价值的角度而言），但作为投资者不能完全依赖专家和分析师对于多年以后市场规模等关键变量的人工预测，而是应该坚持在胜率、赔率、预期收益达到合理水平的情况下进行投资，并且要警惕灰天鹅、黑天鹅对预测基础的影响。事实上，从近期在校外培训行业上发生的相关事件可以看出，一些因素可以轻易地使市场的研究预测沦为废纸。

之前我们判断 A 股市场估值不合理板块持续回落的趋势还未结束，目前看并不完全准确，二季度尚不具备全面修正的条件，甚至以“两创”为代表的成长类板块开始新一轮的估值提升行情，但我们还是相信长期均值回归的力量。当然，注册制下的两创和 2015 年相比在质的上有着明显的提升，投资逻辑也更注重内生增长，和 2015 年强调外延并购明显不同，目前也处于景气较高的状况，但未来高景气的可持续性仍需要持续观察。

在具体操作上，我们依然坚持在保持总体行业和风格均衡前提下的行业内相对综合价值比较的选股策略，并积极把握各种确定性的超额收益甚至绝对收益，从而尽可能在市场回落过程中降低整体组合的下方波动，同时又能在市场上升过程中紧跟市场。

#### 4.5 报告期内基金的业绩表现

截至本报告期末兴全沪深 300 指数 (LOF) A 的基金份额净值为 2.6688 元，本报告期基金份额净值增长率为-2.25%，截至本报告期末兴全沪深 300 指数 C 的基金份额净值为 2.6528 元，本报告期基金份额净值增长率为-2.35%，同期业绩比较基准收益率为 3.32%。

#### 4.6 报告期内基金持有人数或基金资产净值预警说明

本基金本报告期内未发生需披露的基金份额持有人数不满两百人或基金资产净值低于五千万元的情形。

## § 5 投资组合报告

### 5.1 报告期末基金资产组合情况

序号	项目	金额 (元)	占基金总资产的比例 (%)
1	权益投资	4,896,600,676.78	90.48
	其中: 股票	4,896,600,676.78	90.48
2	基金投资	-	-
3	固定收益投资	479,088,070.07	8.85
	其中: 债券	479,088,070.07	8.85
	资产支持证券	-	-
4	贵金属投资	-	-
5	金融衍生品投资	-	-
6	买入返售金融资产	-	-
	其中: 买断式回购的买入返售金融资产	-	-
7	银行存款和结算备付金合计	10,411,998.16	0.19
8	其他资产	25,739,872.65	0.48
9	合计	5,411,840,617.66	100.00

### 5.2 报告期末按行业分类的股票投资组合

#### 5.2.1 报告期末指数投资按行业分类的境内股票投资组合

代码	行业类别	公允价值 (元)	占基金资产净值比例 (%)
A	农、林、牧、渔业	1,670,656.20	0.03
B	采矿业	126,823,603.91	2.46
C	制造业	2,323,160,691.59	45.09
D	电力、热力、燃气及水生产和供应业	31,402,904.00	0.61
E	建筑业	24,532,219.00	0.48
F	批发和零售业	25,233,194.64	0.49
G	交通运输、仓储和邮政业	55,959,737.50	1.09
H	住宿和餐饮业	-	-
I	信息传输、软件和信息技术服务业	137,549,652.06	2.67
J	金融业	1,262,679,466.36	24.51
K	房地产业	102,053,459.89	1.98
L	租赁和商务服务业	396,113,257.66	7.69
M	科学研究和技术服务业	1,965,189.29	0.04
N	水利、环境和公共设施管理业	-	-
O	居民服务、修理和其他服务业	-	-



P	教育	-	-
Q	卫生和社会工作	58,816,189.87	1.14
R	文化、体育和娱乐业	90,042,664.01	1.75
S	综合	-	-
	合计	4,638,002,885.98	90.01

### 5.2.2 报告期末积极投资按行业分类的境内股票投资组合

代码	行业类别	公允价值 (元)	占基金资产净值比例 (%)
A	农、林、牧、渔业	11,290.28	0.00
B	采矿业	19,224,352.34	0.37
C	制造业	173,481,731.78	3.37
D	电力、热力、燃气及水生产和供应业	4,662.00	0.00
E	建筑业	11,014.44	0.00
F	批发和零售业	4,609,236.46	0.09
G	交通运输、仓储和邮政业	3,904,256.10	0.08
H	住宿和餐饮业	-	-
I	信息传输、软件和信息技术服务业	26,307,716.57	0.51
J	金融业	12,080,812.50	0.23
K	房地产业	-	-
L	租赁和商务服务业	-	-
M	科学研究和技术服务业	-	-
N	水利、环境和公共设施管理业	18,962,718.33	0.37
O	居民服务、修理和其他服务业	-	-
P	教育	-	-
Q	卫生和社会工作	-	-
R	文化、体育和娱乐业	-	-
S	综合	-	-
	合计	258,597,790.80	5.02

### 5.2.3 报告期末按行业分类的港股通投资股票投资组合

注：无。

## 5.3 报告期末按公允价值占基金资产净值比例大小排序的前十名股票投资明细

### 5.3.1 报告期末指数投资按公允价值占基金资产净值比例大小排序的前十名股票投资明细

序号	股票代码	股票名称	数量 (股)	公允价值 (元)	占基金资产净值比例 (%)
1	601888	中国中免	1,301,805	390,671,680.50	7.58
2	600519	贵州茅台	133,800	275,186,460.00	5.34

3	000100	TCL 科技	31,388,800	240,124,320.00	4.66
4	601318	中国平安	3,128,863	201,123,313.64	3.90
5	000895	双汇发展	5,738,809	182,494,126.20	3.54
6	600036	招商银行	3,358,870	182,017,165.30	3.53
7	601601	中国太保	6,058,139	175,504,286.83	3.41
8	000858	五 粮 液	505,829	150,681,400.81	2.92
9	601009	南京银行	13,188,856	138,746,765.12	2.69
10	600741	华域汽车	4,587,800	120,521,506.00	2.34

### 5.3.2 报告期末积极投资按公允价值占基金资产净值比例大小排序的前五名股票投资明细

序号	股票代码	股票名称	数量 (股)	公允价值 (元)	占基金资产净值比例 (%)
1	600195	中牧股份	3,888,885	46,511,064.60	0.90
2	300123	亚光科技	2,588,800	27,029,072.00	0.52
3	000723	美锦能源	2,821,428	20,681,067.24	0.40
4	300070	碧水源	2,588,000	18,918,280.00	0.37
5	601997	贵阳银行	1,682,415	12,046,091.40	0.23

### 5.4 报告期末按债券品种分类的债券投资组合

序号	债券品种	公允价值 (元)	占基金资产净值比例 (%)
1	国家债券	125,229,340.00	2.43
2	央行票据	-	-
3	金融债券	144,886,475.00	2.81
	其中：政策性金融债	144,886,475.00	2.81
4	企业债券	-	-
5	企业短期融资券	-	-
6	中期票据	-	-
7	可转债 (可交换债)	208,972,255.07	4.06
8	同业存单	-	-
9	其他	-	-
10	合计	479,088,070.07	9.30

### 5.5 报告期末按公允价值占基金资产净值比例大小排序的前五名债券投资明细

序号	债券代码	债券名称	数量 (张)	公允价值 (元)	占基金资产净值比例 (%)
1	019640	20 国债 10	673,900	67,390,000.00	1.31
2	160312	16 进出 12	600,000	60,150,000.00	1.17
3	132018	G 三峡 EB1	378,880	45,511,065.60	0.88
4	102101	国债 2101	300,000	30,021,000.00	0.58
5	113050	南银转债	272,230	27,223,000.00	0.53

## 5.6 报告期末按公允价值占基金资产净值比例大小排序的前十名资产支持证券投资 明细

注：本基金本报告期末未持有资产支持证券。

## 5.7 报告期末按公允价值占基金资产净值比例大小排序的前五名贵金属投资明细

注：本基金本报告期末未持有贵金属。

## 5.8 报告期末按公允价值占基金资产净值比例大小排序的前五名权证投资明细

注：本基金本报告期末未持有权证。

## 5.9 报告期末本基金投资的股指期货交易情况说明

### 5.9.1 报告期末本基金投资的股指期货持仓和损益明细

注：本基金本报告期末未持有股指期货。

### 5.9.2 本基金投资股指期货的投资政策

股指期货暂不属于本基金的投资范围，故此项不适用。

## 5.10 报告期末本基金投资的国债期货交易情况说明

### 5.10.1 本期国债期货投资政策

国债期货暂不属于本基金的投资范围，故此项不适用。

### 5.10.2 报告期末本基金投资的国债期货持仓和损益明细

注：本基金本报告期末未持有国债期货。

### 5.10.3 本期国债期货投资评价

国债期货暂不属于本基金的投资范围，故此项不适用。

## 5.11 投资组合报告附注

### 5.11.1 本基金投资的前十名证券的发行主体本期是否出现被监管部门立案调查，或在报告编制日前一年内受到公开谴责、处罚的情形

本基金投资的前十名证券的发行主体中，贵州茅台酒股份有限公司、中国平安保险（集团）股份有限公司、招商银行股份有限公司、南京银行股份有限公司具有在报告编制日前一年内受到监管部门处罚的情形；本基金对上述主体发行的相关证券的投资决策程序符合相关法律法规及基金合同的要求。

前十名证券发行主体中，未见其他发行主体有被监管部门立案调查或在报告编制日前一年受到公开谴责、处罚的情形。

### 5.11.2 基金投资的前十名股票是否超出基金合同规定的备选股票库

本基金投资的前十名股票未超出基金合同规定的备选股票库。

### 5.11.3 其他资产构成

序号	名称	金额 (元)
1	存出保证金	281,320.05
2	应收证券清算款	9,580,340.76
3	应收股利	-
4	应收利息	4,824,078.12
5	应收申购款	11,054,133.72
6	其他应收款	-
7	待摊费用	-
8	其他	-
9	合计	25,739,872.65

### 5.11.4 报告期末持有的处于转股期的可转换债券明细

序号	债券代码	债券名称	公允价值 (元)	占基金资产净值比例 (%)
1	132018	G 三峡 EB1	45,511,065.60	0.88
2	132020	19 蓝星 EB	23,424,043.20	0.45
3	110059	浦发转债	20,739,002.10	0.40
4	110051	中天转债	17,833,099.00	0.35
5	132014	18 中化 EB	13,840,216.80	0.27
6	132015	18 中油 EB	13,004,155.00	0.25
7	110061	川投转债	8,013,968.20	0.16
8	113044	大秦转债	5,928,645.10	0.12
9	110045	海澜转债	2,232,600.00	0.04
10	113525	台华转债	2,143,843.20	0.04
11	110041	蒙电转债	2,107,200.00	0.04
12	113026	核能转债	1,683,221.60	0.03
13	113021	中信转债	1,618,388.10	0.03
14	113537	文灿转债	1,356,450.20	0.03
15	110053	苏银转债	1,277,920.80	0.02
16	110062	烽火转债	1,271,719.00	0.02
17	132021	19 中电 EB	1,229,774.70	0.02
18	113011	光大转债	1,207,811.00	0.02
19	127012	招路转债	893,700.50	0.02
20	128022	众信转债	844,000.00	0.02

21	127005	长证转债	726,268.00	0.01
22	110057	现代转债	533,333.70	0.01
23	127015	希望转债	524,064.60	0.01
24	113534	鼎胜转债	417,622.40	0.01
25	113027	华钰转债	404,933.40	0.01
26	127020	中金转债	403,696.00	0.01
27	128057	博彦转债	315,289.60	0.01
28	128081	海亮转债	256,984.60	0.00
29	127006	敖东转债	251,341.19	0.00
30	113528	长城转债	247,512.40	0.00
31	113545	金能转债	239,195.40	0.00
32	113024	核建转债	203,915.30	0.00
33	110060	天路转债	200,503.00	0.00
34	110056	亨通转债	186,013.70	0.00
35	110052	贵广转债	177,117.50	0.00
36	123022	长信转债	174,356.80	0.00
37	128064	司尔转债	171,857.40	0.00
38	128075	远东转债	153,556.00	0.00
39	127013	创维转债	136,825.00	0.00
40	113530	大丰转债	119,901.60	0.00
41	123023	迪森转债	114,782.00	0.00
42	128100	搜特转债	69,961.00	0.00
43	127011	中鼎转 2	60,625.00	0.00
44	113030	东风转债	30,878.40	0.00
45	110043	无锡转债	3,380.40	0.00
46	113594	淳中转债	3,360.90	0.00
47	110038	济川转债	1,049.70	0.00
48	113505	杭电转债	1,042.60	0.00

### 5.11.5 报告期末前十名股票中存在流通受限情况的说明

#### 5.11.5.1 报告期末指数投资前十名股票中存在流通受限情况的说明

注：本基金本报告期末指数投资前十名股票中不存在流通受限的情况。

#### 5.11.5.2 报告期末积极投资前五名股票中存在流通受限情况的说明

序号	股票代码	股票名称	流通受限部分的公允价值 (元)	占基金资产净值比例 (%)	流通受限情况说明
1	300123	亚光科技	27,029,072.00	0.52	大宗交易流通受限
2	000723	美锦能源	20,681,067.24	0.40	非公开发行流通受限

### 5.11.6 投资组合报告附注的其他文字描述部分

由于四舍五入的原因，分项之和与合计项之间可能存在尾差。

## §6 开放式基金份额变动

单位：份

项目	兴全沪深 300 指数 (LOF) A	兴全沪深 300 指数 C
报告期期初基金份额总额	1,823,138,461.47	55,101,750.20
报告期期间基金总申购份额	298,152,402.71	22,560,512.70
减:报告期期间基金总赎回份额	245,255,715.29	22,678,393.31
报告期期间基金拆分变动份额 (份额减少以“-”填列)	-	-
报告期期末基金份额总额	1,876,035,148.89	54,983,869.59

注：1、总申购份额含红利再投资、转换转入份额，总赎回份额含转换转出份额。

2、经与基金托管人中国农业银行协商一致，并报中国证监会备案，管理人决定自 2019 年 6 月 5 日起增设兴全沪深 300 指数增强型证券投资基金 (LOF) C 类份额。

## §7 基金管理人运用固有资金投资本基金情况

### 7.1 基金管理人持有本基金份额变动情况

单位：份

项目	兴全沪深 300 指数 (LOF) A	兴全沪深 300 指数 C
报告期期初管理人持有的本基金份额	0.00	0.00
报告期期间买入/申购总份额	0.00	0.00
报告期期间卖出/赎回总份额	0.00	0.00
报告期期末管理人持有的本基金份额	0.00	0.00
报告期期末持有的本基金份额占基金总份额比例 (%)	0.00	0.00

注：1、买入/申购总份额含红利再投资、转换转入份额，卖出/赎回总份额含转换转出份额。

2、“占基金总份额比例”对下属分级基金，比例的分母采用各自级别的份额。

### 7.2 基金管理人运用固有资金投资本基金交易明细

注：本基金管理人本报告期末运用固有资金对本基金进行交易。

## §8 影响投资者决策的其他重要信息

### 8.1 报告期内单一投资者持有基金份额比例达到或超过 20%的情况

投资者类别	报告期内持有基金份额变化情况				报告期末持有基金情况	
	序号	持有基金份额比例达到或者超过 20%的时间区间	期初份额	申购份额	赎回份额	持有份额
产品特有风险						
本基金本报告期内未出现单一投资者持有基金份额比例达到或超过 20%的情况，故不涉及本项特有风险。						

注：1、“申购金额”包含份额申购、转换转入、分红再投资等导致投资者持有份额增加的情形。

2、“赎回份额”包含份额赎回、转换转出等导致投资者持有份额减少的情形。

## 8.2 影响投资者决策的其他重要信息

无。

## § 9 备查文件目录

### 9.1 备查文件目录

- 1、中国证监会批准本基金设立的文件
- 2、《兴全沪深 300 指数增强型证券投资基金（LOF）基金合同》
- 3、《兴全沪深 300 指数增强型证券投资基金（LOF）托管协议》
- 4、《兴全沪深 300 指数增强型证券投资基金（LOF）更新招募说明书》
- 5、基金管理人业务资格批件、营业执照和公司章程
- 6、本报告期内在中国证监会指定报纸上公开披露的各项公告原件。

### 9.2 存放地点

基金管理人、基金托管人的办公场所。

### 9.3 查阅方式

投资者可登录基金管理人互联网站（<http://www.xqfunds.com>）查阅，或在营业时间内至基金管理人、基金托管人办公场所免费查阅。

兴证全球基金管理有限公司

2021 年 7 月 21 日