

国金基金管理有限公司

国金惠盈纯债债券型证券投资基金  
招募说明书（更新）

基金管理人：国金基金管理有限公司

基金托管人：宁波银行股份有限公司

二〇二〇年八月

---

---

### 重要提示

1、本基金经中国证监会 2018 年 9 月 21 日证监许可【2018】1519 号文注册募集。

2、基金管理人保证招募说明书的内容真实、准确、完整。本基金经中国证监会注册,但中国证监会对本基金募集的注册,并不表明其对本基金的投资价值、市场前景和收益做出实质性判断或保证,也不表明投资于本基金没有风险。

3、本基金属于债券型基金,其预期风险和预期收益高于货币市场基金,低于混合型基金及股票型基金。

4、投资者在投资本基金前,应全面了解本基金的产品特性,充分考虑自身的风险承受能力,理性判断市场,并承担基金投资中出现的各类风险,包括:基金特定的投资品种相关的特定风险,因整体政治、经济、社会等环境因素对证券市场价格产生影响的市场风险,因基金管理人在基金管理实施过程中产生的基金管理风险,因投资者连续大量赎回基金份额产生的流动性风险,基金投资过程中产生的运作风险以及不可抗力风险等。其中,基金特定的投资品种相关的特定风险指投资中小企业私募债等非公开发行的债券品种,由于该类债券采取非公开发行和交易,不公开各类材料(包括招募说明书、审计报告等),信息披露不充分,外部评级机构一般不对这类债券进行评级,从而影响这类债券的市场流动性等。本基金的一般风险及特有风险详见本招募说明书的“风险揭示”部分。

5、基金不同于银行储蓄与债券,基金投资人有可能获得较高的收益,也有可能损失本金。投资有风险,投资人认购(或申购)基金时应认真阅读本基金的基金合同及《招募说明书》等信息披露文件,自主判断基金的投资价值,自主做出投资决策,自行承担投资风险。

6、基金的过往业绩并不预示其未来表现,基金管理人管理的其他基金的业绩也不构成对本基金业绩表现的保证。

7、基金管理人依照恪尽职守、诚实信用、谨慎勤勉的原则管理和运用基金资产,但不保证基金一定盈利,也不保证最低收益。

8、基金管理人提醒投资者基金投资的“买者自负”原则,在投资者作出投资决策后,基金运营状况导致的投资风险,由投资者自行承担。

本招募说明书所载内容截止日为 2020 年 8 月 17 日,有关财务数据和净值表

---

现数据截止日为 2020 年 6 月 30 日。

对于因基金合同的订立、内容、履行和解释或与基金合同有关的争议，基金合同当事人应尽量通过协商、调解途径解决；不愿或者不能通过协商、调解解决的，任何一方均有权将争议提交中国国际经济贸易仲裁委员会，按照中国国际经济贸易仲裁委员会届时有效的仲裁规则进行仲裁，仲裁地点为北京市。

---

---

## 目 录

一、绪言.....	1
二、释义.....	2
三、基金管理人.....	7
四、基金托管人.....	16
五、相关服务机构.....	20
六、基金的募集.....	38
七、基金合同的生效.....	43
八、基金份额的申购与赎回.....	44
九、基金的投资.....	55
十、基金的业绩.....	63
十一、基金的财产.....	67
十二、基金资产估值.....	68
十三、基金的收益与分配.....	73
十四、基金的费用与税收.....	75
十五、基金的会计与审计.....	78
十六、基金的信息披露.....	79
十七、风险揭示.....	85
十八、基金合同的变更、终止和基金财产的清算.....	89
十九、基金合同的内容摘要.....	91
二十、基金托管协议的内容摘要.....	108
二十一、对基金份额持有人的服务.....	127
二十二、其他应披露事项.....	129
二十三、招募说明书存放及其查阅方式.....	131
二十四、备查文件.....	132

## 一、绪言

本招募说明书依据《中华人民共和国证券投资基金法》(以下简称《基金法》)、《公开募集证券投资基金运作管理办法》(以下简称《运作办法》)、《公开募集开放式证券投资基金流动性风险管理规定》、《证券投资基金销售管理办法》(以下简称《销售办法》)、《公开募集证券投资基金信息披露管理办法》(以下简称《信息披露办法》)等有关法律法规以及《国金惠盈纯债债券型证券投资基金基金合同》编写。

本招募说明书阐述了国金惠盈纯债债券型证券投资基金的投资目标、策略、风险、费率等与投资者投资决策有关的全部必要事项,投资者在做出投资决策前应仔细阅读本招募说明书。本基金管理人承诺本招募说明书不存在任何虚假记载、误导性陈述或重大遗漏,并对其真实性、准确性、完整性承担法律责任。

本基金是根据本招募说明书所载明的资料申请募集的。本基金管理人没有委托或授权任何其他人提供未在本招募说明书中载明的信息,或对本招募说明书作任何解释或者说明。

本招募说明书根据本基金的基金合同编写,并经中国证监会注册。基金合同是约定基金合同当事人之间权利、义务的法律文件。基金投资者依基金合同取得基金份额,即成为基金份额持有人和基金合同当事人,其持有基金份额的行为本身即表明其对基金合同的承认和接受,并按照《基金法》、基金合同及其他有关规定享有权利、承担义务。基金投资者欲了解本基金份额持有人的权利和义务,应详细查阅基金合同。

## 二、释义

在本招募说明书中，除非文意另有所指，下列词语或简称具有如下含义：

- 1、基金或本基金：指国金惠盈纯债债券型证券投资基金
- 2、基金管理人：指国金基金管理有限公司
- 3、基金托管人：指宁波银行股份有限公司
- 4、基金合同：指《国金惠盈纯债债券型证券投资基金基金合同》及对基金合同的任何有效修订和补充
- 5、托管协议：指基金管理人与基金托管人就本基金签订之《国金惠盈纯债债券型证券投资基金托管协议》及对该托管协议的任何有效修订和补充
- 6、招募说明书或本招募说明书：指《国金惠盈纯债债券型证券投资基金招募说明书》及其更新
- 7、基金份额发售公告：指《国金惠盈纯债债券型证券投资基金基金份额发售公告》
- 8、基金产品资料概要：指《国金惠盈纯债债券型证券投资基金基金产品资料概要》及其更新（本基金合同关于基金产品资料概要的编制、披露及更新等内容，将不晚于 2020 年 9 月 1 日起执行）
- 9、法律法规：指中国现行有效并公布实施的法律、行政法规、规范性文件、司法解释、行政规章以及其他对基金合同当事人有约束力的决定、决议、通知等
- 10、《基金法》：指 2003 年 10 月 28 日经第十届全国人民代表大会常务委员会第五次会议通过，经 2012 年 12 月 28 日第十一届全国人民代表大会常务委员会第三十次会议修订，自 2013 年 6 月 1 日起实施，并经 2015 年 4 月 24 日第十二届全国人民代表大会常务委员会第十四次会议《全国人民代表大会常务委员会关于修改〈中华人民共和国港口法〉等七部法律的决定》修改的《中华人民共和国证券投资基金法》及颁布机关对其不时做出的修订
- 11、《销售办法》：指中国证监会 2013 年 3 月 15 日颁布、同年 6 月 1 日实施的《证券投资基金销售管理办法》及颁布机关对其不时做出的修订
- 12、《信息披露办法》：指中国证监会 2019 年 7 月 26 日颁布、同年 9 月 1 日实施的《公开募集证券投资基金信息披露管理办法》及颁布机关对其不时做出

的修订

13、《运作办法》：指中国证监会 2014 年 7 月 7 日颁布、同年 8 月 8 日实施的《公开募集证券投资基金运作管理办法》及颁布机关对其不时做出的修订

14、《流动性风险规定》：指中国证监会 2017 年 8 月 31 日颁布、同年 10 月 1 日实施的《公开募集开放式证券投资基金流动性风险管理规定》及颁布机关对其不时做出的修订

15、中国证监会：指中国证券监督管理委员会

16、银行业监督管理机构：指中国人民银行和/或中国银行保险监督管理委员会

17、基金合同当事人：指受基金合同约束，根据基金合同享有权利并承担义务的法律主体，包括基金管理人、基金托管人和基金份额持有人

18、个人投资者：指依据有关法律法规规定可投资于证券投资基金的自然人

19、机构投资者：指依法可以投资证券投资基金的、在中华人民共和国境内合法登记并存续或经有关政府部门批准设立并存续的企业法人、事业法人、社会团体或其他组织

20、合格境外机构投资者：指符合相关法律法规规定可以投资于在中国境内依法募集的证券投资基金的中国境外的机构投资者

21、投资人、投资者：指个人投资者、机构投资者和合格境外机构投资者以及法律法规或中国证监会允许购买证券投资基金的其他投资人的合称

22、基金份额持有人：指依基金合同和招募说明书合法取得基金份额的投资人

23、基金销售业务：指基金管理人或销售机构宣传推介基金，发售基金份额，办理基金份额的申购、赎回、转换、转托管及定期定额投资等业务

24、销售机构：指国金基金管理有限公司以及符合《销售办法》和中国证监会规定的其他条件，取得基金销售业务资格并与基金管理人签订了基金销售服务协议，办理基金销售业务的机构

25、登记业务：指基金登记、存管、过户、清算和结算业务，具体内容包括投资人基金账户的建立和管理、基金份额登记、基金销售业务的确认、清算和结算、代理发放红利、建立并保管基金份额持有人名册和办理非交易过户等

26、**登记机构**：指办理登记业务的机构。本基金的登记机构为国金基金管理有限公司或接受国金基金管理有限公司委托代为办理登记业务的机构

27、**基金账户**：指登记机构为投资人开立的、记录其持有的、基金管理人所管理的基金份额余额及其变动情况的账户

28、**基金交易账户**：指销售机构为投资人开立的、记录投资人通过该销售机构办理认购、申购、赎回、转换、转托管及定期定额投资等业务而引起的基金份额变动及结余情况的账户

29、**基金合同生效日**：指基金募集达到法律法规规定及基金合同规定的条件，基金管理人向中国证监会办理基金备案手续完毕，并获得中国证监会书面确认的日期

30、**基金合同终止日**：指基金合同规定的基金合同终止事由出现后，基金财产清算完毕，清算结果报中国证监会备案并予以公告的日期

31、**基金募集期**：指自基金份额发售之日起至发售结束之日止的期间，最长不得超过3个月

32、**存续期**：指基金合同生效日至终止日之间的不定期期限

33、**工作日**：指上海证券交易所、深圳证券交易所的正常交易日

34、**T日**：指销售机构在规定时间受理投资人申购、赎回或其他业务申请的开放日

35、**T+n日**：指自T日起第n个工作日（不包含T日），n=1, 2, 3, 4, 5……

36、**开放日**：指为投资人办理基金份额申购、赎回或其他业务的工作日

37、**开放时间**：指开放日基金接受申购、赎回或其他交易的时间段

38、**《业务规则》**：指《国金基金管理有限公司开放式基金业务规则》，是规范基金管理人所管理的开放式证券投资基金登记方面的业务规则，由基金管理人 and 投资人共同遵守

39、**认购**：指在基金募集期内，投资人根据基金合同和招募说明书的规定申请购买基金份额的行为

40、**申购**：指基金合同生效后，投资人根据基金合同和招募说明书的规定申请购买基金份额的行为

41、**赎回**：指基金合同生效后，基金份额持有人按基金合同和招募说明书规



定的条件要求将基金份额兑换为现金的行为

42、基金转换：指基金份额持有人按照基金合同和基金管理人届时有效公告规定的条件，申请将其持有基金管理人管理的、某一基金的基金份额转换为基金管理人管理的其他基金基金份额的行为

43、转托管：指基金份额持有人在本基金的不同销售机构之间实施的变更所持基金份额销售机构的操作

44、定期定额投资计划：指投资人通过有关销售机构提出申请，约定每期申购日、扣款金额及扣款方式，由销售机构于每期约定扣款日在投资人指定银行账户内自动完成扣款及受理基金申购申请的一种投资方式

45、巨额赎回：指本基金单个开放日，基金净赎回申请（赎回申请份额总数加上基金转换中转出申请份额总数后扣除申购申请份额总数及基金转换中转入申请份额总数后的余额）超过上一开放日基金总份额的 10%

46、A 类基金份额：指在投资者认购、申购时收取认购、申购费用，在赎回时收取赎回费，但不从本类别基金资产中计提销售服务费的基金份额

47、C 类基金份额：指在投资者认购、申购时不收取认购、申购费用，但在赎回时收取赎回费，并从本类别基金资产中计提销售服务费的基金份额

48、E 类基金份额：指在投资者申购时不收取申购费，但在赎回时收取赎回费，并从本类别基金资产中计提销售服务费且在指定交易平台办理申购、赎回等业务的基金份额

49、销售服务费：指本基金用于持续销售和服务基金份额持有人的费用，该笔费用从基金财产中扣除，属于基金的营运费用

50、元：指人民币元

51、基金收益：指基金投资所得债券利息、买卖证券价差、银行存款利息、已实现的其他合法收入及因运用基金财产带来的成本和费用的节约

52、基金资产总值：指基金拥有的各类有价证券、银行存款本息、基金应收款项及其他资产的价值总和

53、基金资产净值：指基金资产总值减去基金负债后的价值

54、基金份额净值：指计算日基金资产净值除以计算日基金份额总数

55、基金资产估值：指计算评估基金资产和负债的价值，以确定基金资产净

---

---

## 值和基金份额净值的过程

56、流动性受限资产：指由于法律法规、监管、合同或操作障碍等原因无法以合理价格予以变现的资产，包括但不限于到期日在 10 个交易日以上的逆回购与银行定期存款（含协议约定有条件提前支取的银行存款）、资产支持证券、因发行人债务违约无法进行转让或交易的债券等

57、摆动定价机制：指当本基金份额遭遇大额申购赎回时，通过调整基金份额净值的方式，将基金调整投资组合的市场冲击成本分配给实际申购、赎回的投资者，从而减少对存量基金份额持有人利益的不利影响，确保投资者的合法权益不受损害并得到公平对待

58、指定媒介：指中国证监会指定的用以进行信息披露的全国性报刊及指定互联网网站（包括基金管理人网站、基金托管人网站、中国证监会基金电子披露网站）等媒介

59、不可抗力：指基金合同当事人不能预见、不能避免且不能克服的客观事件

以上释义中涉及法律法规、业务规则的内容，法律法规、业务规则修订后，如适用本基金，相关内容以修订后法律法规、业务规则为准。

### 三、基金管理人

#### (一) 基金管理人概况

名称：国金基金管理有限公司

成立日期：2011年11月2日

住所：北京市怀柔区府前街三号楼3-6

办公地址：北京市海淀区西三环北路87号国际财经中心D座14层

法定代表人：尹庆军

组织形式：有限责任公司

联系电话：010-88005888

注册资本：3.6亿元人民币

股权结构：

国金基金管理有限公司股东为国金证券股份有限公司、苏州工业园区兆润投资控股集团有限公司、广东宝丽华新能源股份有限公司、涌金投资控股有限公司，四家企业共同出资3.6亿元人民币，出资比例分别为49%、19.5%、19.5%和12%

#### (二) 主要人员情况

##### 1、董事会成员

纪路先生，董事长，硕士EMBA。历任博时基金管理有限公司研究员、金信证券有限责任公司投资研究中心总经理、国金证券股份有限公司研究所总经理。现任国金证券股份有限公司副总经理，国金基金管理有限公司董事长，国金证券（香港）有限公司董事，国金财务（香港）有限公司董事，国金证券上海投资咨询分公司总经理，上海国金理益财富基金销售有限公司执行董事。

金鹏先生，董事，研究生学历。历任涌金期货经纪有限公司总经理助理，上海涌金理财顾问有限公司副总经理，河北财金投资有限公司总经理，涌金实业（集团）有限公司副总裁，国金证券有限责任公司风险控制中心总经理，国金证券股份有限公司董事、副总经理、监事、监事会主席，国金期货有限责任公司董事长。现任国金证券股份有限公司董事、总经理，国金创新投资有限公司董事长，国金期货有限责任公司董事，国金基金管理有限公司董事，国金证券（香港）有限公司董事，国金金融控股（香港）有限公司董事。

黄艳女士，董事，硕士，高级经济师。历任华夏银行苏州支行国际业务部职员，苏州工业园区国有资产经营公司投资银行部职员，苏州工业园区地产经营管理公司综合部副总经理、总经理，苏州工业园区地产经营管理公司总裁助理、副总裁。现任苏州工业园区经济发展有限公司副总裁，国金基金管理有限公司董事。

宁远喜先生，董事，硕士。历任三九集团工程有限公司办公室主任，深圳伯龙建筑工程有限公司总经理助理，广东宝丽华集团有限公司广告部经理，广东宝丽华实业股份有限公司董事会秘书。现任广东宝丽华新能源股份有限公司董事长，广东宝新资产管理有限公司执行董事，宝新融资租赁有限公司执行董事，广东信用宝征信管理有限公司执行董事，梅州客商银行股份有限公司董事长，百合佳缘网络集团股份有限公司副董事长，国金基金管理有限公司董事，深圳微金所金融信息服务有限公司董事，宝合金服投资管理股份有限公司董事。

赵煜先生，董事，学士。历任北京台都汽车安全设备有限公司销售经理，北京顶峰贸易公司销售经理，上海浦东中软科技发展有限公司副总经理。现任涌金实业（集团）有限公司董事长助理，国金基金管理有限公司董事。

尹庆军先生，董事，硕士。历任中央编译局世界所助理研究员、办公厅科研外事秘书，中央编译出版社出版部主任，博时基金管理有限公司人力资源部总经理、董事会秘书、监事，国金基金管理有限公司（筹）拟任督察长，国金基金管理有限公司督察长。现任国金基金管理有限公司董事、总经理，北京千石创富资本管理有限公司董事长。

张克东先生，独立董事，学士，注册会计师。历任煤炭工业部技术发展司、煤炭科学研究总院科员、主任科员，中国国际经济咨询公司、中信会计师事务所咨询员、项目经理，中信会计师事务所副主任，中天信会计师事务所副主任。现任信永中和会计师事务所副总经理、合伙人，国金基金管理有限公司独立董事。

鲍卉芳女士，独立董事，硕士。历任湖北省郟阳地区法律顾问处律师，最高人民检察院法纪厅书记员，北京市中银律师事务所律师，北京市博宇律师事务所律师，北京市大成律师事务所律师，北京市同维律师事务所律师。现任北京市康达律师事务所合伙人、律师，国金基金管理有限公司独立董事。

张勇先生，独立董事，硕士，高级经济师。历任中国建设银行北京分行二处副处长，中国建设银行北京信托公司总经理，中国信达资产管理股份有限公司托

管清算部总经理，中国金谷国际信托有限责任公司董事长。现任国金基金管理有限公司独立董事。

## 2、监事会成员

刘泮先生，监事会主席，硕士。历任南方报业传媒集团资深记者，广东宝丽华新能源股份有限公司董事会秘书、董事。现任广东宝丽华新能源股份有限公司副董事长、总经理兼董事会秘书，国金基金管理有限公司监事会主席、股东代表监事。

许强先生，监事，硕士。历任苏州商品交易所交易部、交割部、信息部总经理，中国华通物产集团经易期货经纪有限公司副总裁，苏州工业园区国有资产经营公司投资银行部总经理，苏州工业园区地产经营管理公司投资部总经理。现任苏州工业园区资产管理有限公司董事长、国金基金管理有限公司股东代表监事。

刘容女士，职工代表监事，硕士。历任北大方正物产集团农产品部期货研究员兼总办会助理，国金基金管理有限公司（筹）风险管理部风险分析师，国金基金管理有限公司风险管理部风险分析师兼董事会秘书、合规风控部总经理助理、合规风控部副总经理。现任国金基金管理有限公司合规风控部总经理、职工代表监事，北京千石创富资本管理有限公司股东代表监事。

于晓莲女士，职工代表监事，学士。历任中国建设银行投资托管服务部基金会计，国金基金管理有限公司（筹）清算部基金会计，国金基金管理有限公司基金清算部副总经理。现任国金基金管理有限公司运营支持部副总经理、职工代表监事。

## 3、总经理及其他高级管理人员

纪路先生，董事长，硕士 EMBA。简历请见上文。

尹庆军先生，总经理，硕士。简历请见上文。

张丽女士，督察长，硕士，通过国家司法考试，国际注册内部审计师。历任科学出版社法律事务部内部法律顾问，国金基金管理有限公司（筹）监察稽核部法律顾问，国金基金管理有限公司监察稽核部法律顾问，国金基金管理有限公司监察稽核部副总经理兼法律顾问、监察稽核部总经理。现任国金基金管理有限公司督察长。

聂武鹏先生，副总经理，首席信息官，硕士。历任天虹商场股份有限公司培训专员，TCL 集团股份有限公司招聘及培训经理，深圳迅雷网络技术有限公司高级招聘经理、国金基金管理有限公司（筹）综合管理部总经理助理兼人力资本经理，国金基金管理有限公司总经理助理、运营总监兼运营支持部总经理、职工代表监事。现任国金基金管理有限公司副总经理、首席信息官兼运营总监，北京千石创富资本管理有限公司监事会主席。

陈琨先生，副总经理，硕士。历任平安证券南京营业部营销部、银证通部营销总监，平安集团渠道发展事业部团队主管，中海基金管理有限公司机构业务部高级经理、渠道业务部副总监、营销中心副总经理、总经理室总经理助理，南华基金管理有限公司副总经理。现任国金基金管理有限公司副总经理兼市场总监。

#### 4、基金经理

于涛先生，中国人民大学财务学博士。历任中国农业银行山东省分行公司信贷部高级经理，大公国际评估有限公司工商企业评级部总经理，中债资信评估有限公司研究部副总经理，银河基金管理有限公司固定收益部债券高级研究员，融通基金管理有限公司固定收益部债券高级研究员、信用债研究主管，安信证券股份有限公司资产管理部高级债券投资经理，嘉实基金管理有限公司固定收益部高级债券基金经理，富荣基金管理有限公司副总经理。现任国金基金管理有限公司总经理助理兼固定收益投资总监。截至本招募说明书更新公布之日，于涛先生兼任国金惠安利率债债券型证券投资基金的基金经理。

#### 5、投资决策委员会成员名单

投资决策委员会成员包括公司总经理尹庆军先生，总经理助理兼固定收益投资总监于涛先生，交易总监兼基金交易部总经理詹毛毛先生，量化投资事业部总经理兼投资经理姚加红先生，创新投资部总经理兼基金经理宫雪女士，固定收益投资部总经理兼基金经理徐艳芳女士，主动权益投资总监兼主动权益投资部总经理张航先生，研究部总经理兼基金经理尹海峰先生，基金经理刘辉先生。

#### 6、上述人员之间均不存在近亲属关系。

#### （三）基金管理人的职责

1、依法募集资金，办理或者委托经中国证监会认定的其他机构代为办理基金份额的发售、申购、赎回和登记事宜。

- 2、办理本基金备案手续。
- 3、对所管理的不同基金财产分别管理、分别记账，进行证券投资。
- 4、按照基金合同的约定确定基金收益分配方案，及时向基金份额持有人分配收益。
- 5、进行基金会计核算并编制基金财务会计报告。
- 6、编制基金定期报告，包括季度报告、中期报告和年度报告。
- 7、计算并公告基金净值信息，确定基金份额申购、赎回价格。
- 8、严格按照《基金法》、基金合同及其他有关规定，履行信息披露及报告义务。
- 9、按照规定召集基金份额持有人大会。
- 10、保存基金财产管理业务活动的记录、账册、报表和其他相关资料。
- 11、以基金管理人名义，代表本基金份额持有人利益行使诉讼权利或者实施其他法律行为。
- 12、中国证监会规定的其它职责。

#### (四) 基金管理人承诺

1、基金管理人承诺不从事违反《中华人民共和国证券法》的行为，并承诺建立健全内部控制制度，采取有效措施，防止违反《中华人民共和国证券法》行为的发生。

2、基金管理人承诺不从事违反《基金法》的行为，并承诺建立健全内部风险控制制度，采取有效措施，防止下列行为的发生：

- (1) 将其固有财产或者他人财产混同于基金资产从事证券投资。
- (2) 不公平地对待其管理的不同基金资产。
- (3) 承销证券。
- (4) 将基金财产用于抵押、担保、资金拆借或者贷款。
- (5) 从事承担无限责任的投资。
- (6) 利用基金财产或职务之便为基金份额持有人以外的第三人牟取利益。
- (7) 向基金份额持有人违规承诺收益或者承担损失。
- (8) 侵占、挪用基金财产。
- (9) 泄露因职务便利获取的未公开信息、利用该信息从事或者明示、暗示

他人从事相关的交易活动。

(10) 玩忽职守，不按照规定履行职责。

(11) 法律、行政法规和中国证监会规定禁止的其他行为

3、基金管理人承诺不从事证券法规规定禁止从事的其他行为。

4、基金管理人承诺加强人员管理，强化职业操守，督促和约束员工遵守国家有关法律、法规、规章及行业规范，诚实信用、勤勉尽责，不从事以下活动：

(1) 越权或违规经营。

(2) 违反基金合同或托管协议。

(3) 故意损害基金份额持有人或其他基金相关机构的合法权益。

(4) 在包括向中国证监会报送的资料中进行虚假信息披露。

(5) 拒绝、干扰、阻挠或严重影响中国证监会依法监管。

(6) 玩忽职守、滥用职权。

(7) 泄露在任职期间知悉的有关证券、基金的商业秘密、尚未依法公开的基金投资内容、基金投资计划等信息。

(8) 除按基金管理人制度进行基金运作投资外，直接或间接进行其他股票投资。

(9) 协助、接受委托或以其他任何形式为其他组织或个人进行证券交易。

(10) 违反证券交易场所业务规则，利用对敲、对倒、倒仓等手段操纵市场价格，扰乱市场秩序。

(11) 贬损同行，以提高自己。

(12) 在公开信息披露和广告中故意含有虚假、误导、欺诈成分。

(13) 以不正当手段谋求业务发展。

(14) 有悖社会公德，损害证券投资基金人员形象。

(15) 其他法律、行政法规禁止的行为。

#### 5、基金经理承诺

(1) 依照有关法律、法规、规章和基金合同的规定，本着勤勉谨慎的原则为基金份额持有人谋取最大利益。

(2) 不利用职务之便为自己、受雇人或任何第三者谋取利益。

(3) 不泄露在任职期间知悉的有关证券、基金的商业秘密，尚未依法公开



的基金投资内容、基金投资计划等信息，或利用该信息从事或者明示、暗示他人从事相关的交易活动。

(4) 不以任何形式为其他组织或个人进行证券交易。

(五) 基金管理人的内部控制制度

#### 1、内部控制的原则

(1) 全面性原则：内部控制必须覆盖公司的所有部门和岗位，渗透各项业务过程和业务环节。

(2) 独立性原则：设立独立的合规风控部，合规风控部保持高度的独立性和权威性，负责对公司各部门风险控制工作进行稽核和检查。

(3) 相互制约原则：各部门在内部组织结构的设计上要形成一种相互制约的机制，建立不同岗位之间的制衡体系。

(4) 定性和定量相结合原则：建立完备的风险管理指标体系，使风险管理更具客观性和操作性。

#### 2、内部控制的体系结构

公司的内部控制体系结构是一个分工明确、相互牵制的组织结构，由最高管理层对内部控制负最终责任，各个业务部门负责本部门的风险评估和监控，合规风控部负责监察公司的风险管理措施的执行。具体而言，包括如下组成部分：

(1) 董事会：负责制定公司的内部控制政策，对内部控制负完全的和最终的责任。

(2) 督察长：独立行使督察权利；直接对董事会负责；及时向董事会及/或董事会下设的相关专门委员会提交有关公司规范运作和风险控制方面的工作报告。

(3) 投资决策委员会：负责指导基金财产的运作、制定本基金的资产配置方案和基本的投资策略。

(4) 风险控制委员会：负责对基金投资运作的风险进行测量和监控。

(5) 合规风控部：负责对公司风险管理政策和措施的执行情况进行监察，并为每一个部门的风险管理系统的发展提供协助，使公司在一种风险管理和控制的环境中实现业务目标，并负责对投资事前及事中的风险监控，具体落实针对投研运作的相关法律法规、公司制度及日常的投研风控决策，设置相应的投研风控

措施,并对各投资组合风险进行分析,对发现的异常及时向相关部门反馈,以作为调整投资决策的依据。

(6) 业务部门:风险管理是每一个业务部门最首要的责任。部门负责人对本部门的风险负全部责任,负责履行公司的风险管理程序,负责本部门的风险管理系统的开发、执行和维护,用于识别、监控和降低风险。

### 3、内部控制的措施

(1) 建立、健全内控体系,完善内控制度:公司建立、健全了内控结构,高管人员关于内控有明确的分工,确保各项业务活动有恰当的组织 and 授权,确保监察稽核工作是独立的,并得到高管人员的支持,同时置备操作手册,并定期更新。

(2) 建立相互分离、相互制衡的内控机制:建立、健全了各项制度,做到基金经理分开,投资决策分开,基金交易集中,形成不同部门、不同岗位之间的制衡机制,从制度上减少和防范风险。

(3) 建立、健全岗位责任制:建立、健全了岗位责任制,使每个员工都明确自己的任务、职责,并及时将各自工作领域中的风险隐患上报,以防范和减少风险。

(4) 建立风险分类、识别、评估、报告、提示程序:分别建立了公司营运风险和投资风险控制委员会,使用适合的程序,确认和评估与公司运作和投资有关的风险;公司建立了自下而上的风险报告程序,对风险隐患进行层层汇报,使各个层次的人员及时掌握风险状况,从而以最快速度作出决策。

(5) 建立内部监控系统:建立了有效的内部监控系统,如电脑预警系统、投资监控系统,能对可能出现的各种风险进行全面和实时的监控。

(6) 使用数量化的风险管理手段:采取数量化、技术化的风险控制手段,建立数量化的风险管理模型,用以提示指数趋势、行业及个股的风险,以便公司及时采取有效的措施,对风险进行分散、控制和规避,尽可能地减少损失。

(7) 提供足够的培训:制定了完整的培训计划,为所有员工提供足够和适当的培训,使员工明确其职责所在,控制风险。

### 4、基金管理人关于内部合规控制声明书

(1) 基金管理人承诺以上关于内部控制制度的披露真实、准确。

---

(2) 基金管理人承诺根据市场变化和公司发展不断完善内部合规控制。

## 四、基金托管人

### 一、基金托管人情况

#### (一) 基本情况

名称：宁波银行股份有限公司

住所：浙江省宁波市宁东路 345 号

办公地址：浙江省宁波市宁东路 345 号

法定代表人：陆华裕

注册日期：1997 年 04 月 10 日

批准设立机关和批准设立文号：中国银监会，银监复[2007]64 号

组织形式：股份有限公司

注册资本：伍拾陆亿贰仟捌佰叁拾贰万玖仟伍佰贰拾捌人民币元

存续期间：持续经营

基金托管资格批文及文号：证监许可【2012】1432 号

托管部门联系人：王海燕

电话：0574-89103171

#### (二) 主要人员情况

截至 2020 年 6 月底，宁波银行资产托管部共有员工 107 人，100%以上员工拥有大学本科以上学历。

#### (三) 基金托管业务经营情况

作为中国大陆托管服务的先行者，宁波银行自 2012 年获得证券投资基金资产托管的资格以来，秉承“诚实信用、勤勉尽责”的宗旨，依靠严密科学的风险管理和内部控制体系、规范的管理模式、先进的营运系统和专业的服务团队，严格履行资产托管人职责，为境内外广大投资者、金融资产管理机构和企业客户提供安全、高效、专业的托管服务，展现优异的市场形象和影响力。建立了国内托管银行中丰富和成熟的产品线。拥有包括证券投资基金、信托资产、Q D I I 资产、股权投资基金、证券公司集合资产管理计划、证券公司定向资产管理计划、基金公司特定客户资产管理等门类齐全的托管产品体系，同时在国内率先开展绩效评估、风险管理等增值服务，可以为各类客户提供个性化的托管服务。

截至 2020 年 6 月底, 宁波银行共托管 66 只证券投资基金, 证券投资基金托管规模 1008.21 亿元。

#### (四) 基金托管人的职责

基金托管人根据有关法律法规的规定及基金合同的约定, 对基金投资范围、投资对象进行监督。基金合同明确约定基金投资风格或证券选择标准的, 基金管理人应按照基金托管人要求的格式提供投资品种池, 以便基金托管人运用相关技术系统, 对基金实际投资是否符合基金合同关于证券选择标准的约定进行监督, 对存在疑义的事项进行核查。基金托管人根据有关法律法规的规定及基金合同的约定, 对基金投资、融资比例进行监督。

基金托管人通过事后监督方式对基金管理人基金投资禁止行为和关联交易进行监督。根据法律法规有关基金从事关联交易的规定, 基金管理人和基金托管人应事先相互提供与本机构有控股关系的股东、与本机构有其他重大利害关系的公司名单及有关关联方发行的证券名单。基金管理人和基金托管人有责任确保关联交易名单的真实性、准确性、完整性, 并负责及时将更新后的名单发送给对方。

基金托管人根据有关法律法规的规定及基金合同的约定, 对基金管理人参与银行间债券市场进行监督。基金管理人应在基金投资运作之前向基金托管人提供符合法律法规及行业标准的、经慎重选择的、本基金适用的银行间债券市场交易对手名单, 并约定各交易对手所适用的交易结算方式。基金管理人应严格按照交易对手名单的范围在银行间债券市场选择交易对手。基金托管人监督基金管理人是否按事前提供的银行间债券市场交易对手名单进行交易。

#### (五) 基金托管人的内部控制制度

##### 1、内部风险控制目标

强化内部管理, 保障国家的金融方针政策及相关法律法规贯彻执行, 保证自觉合规依法经营, 形成一个运作规范化、管理科学化、监控制度化的内控体系, 保障业务正常运行, 维护基金持有人及基金托管人的合法权益。

##### 2、内部风险控制组织结构

由宁波银行总行审计部和资产托管部内设的审计内控部门构成。资产托管部内部设置专门审计内控部门, 配备专职稽核监察人员, 在总经理的直接领导下, 依照有关法律规章, 对业务的运行独立行使稽核监察职权。

### 3、内部风险控制原则

(1) 合法性原则：必须符合国家及监管部门的法律法规和各项制度并贯穿于托管业务经营管理活动的始终。

(2) 完整性原则：一切业务、管理活动的发生都必须有相应的规范程序和监督制约；监督制约必须渗透到托管业务的全过程和各个操作环节，覆盖到基金托管部所有的部门、岗位和人员。

(3) 及时性原则：托管业务经营活动必须在发生时能准确及时地记录；按照“内控优先”的原则，新设机构或新增业务品种时，必须做到已建立相关的规章制度。

(4) 审慎性原则：必须实现防范风险、审慎经营，保证基金财产的安全与完整。

(5) 有效性原则：必须根据国家政策、法律及宁波银行经营管理的发展变化进行适时修订；必须保证制度的全面落实执行，不得有任何空间、时限及人员的例外。

(6) 独立性原则：设立专门履行基金托管人职责的管理部门；直接的操作人员和控制人员必须相对独立、适当分开；基金托管部内部设置独立的负责审计内控部门专责内控制度的检查。

#### (六) 基金托管人对基金管理人运作基金进行监督的方法和程序

##### 1、监督方法

依照《基金法》及其配套法规和基金合同的约定，监督所托管基金的投资运作。利用“基金投资监督系统”，严格按照现行法律法规以及基金合同规定，对基金管理人运作基金的投资比例、投资范围、投资组合等情况进行监督，并定期编写基金投资运作监督报告，报送中国证监会。在日常为基金投资运作所提供的基金清算和核算服务环节中，对基金管理人发送的投资指令、基金管理人对各基金费用的提取与开支情况进行检查监督。

##### 2、监督流程

(1) 每工作日按时通过基金监督子系统，对各基金投资运作比例控制指标进行例行监控，发现投资比例超标等异常情况，向基金管理人发出书面通知，与基金管理人进行情况核实，督促其纠正，并及时报告中国证监会。

---

(2) 收到基金管理人的划款指令后，对涉及各基金的投资范围、投资对象及交易对手等内容进行合法合规性监督。

(3) 根据基金投资运作监督情况，定期编写基金投资运作监督报告，对各基金投资运作的合法合规性、投资独立性和风格显著性等方面进行评价，报送中国证监会。

(4) 通过技术或非技术手段发现基金涉嫌违规交易，电话或书面要求基金管理人进行解释或举证，并及时报告中国证监会。

## 五、相关服务机构

### 一、基金份额发售机构

#### (一) 直销机构

##### 1、国金基金管理有限公司直销中心

注册地址：北京市怀柔区府前街三号楼 3-6

办公地址：北京市海淀区西三环北路 87 号国际财经中心 D 座 14 层

法定代表人：尹庆军

联系人：肖娜

联系电话：010-88005819

客服信箱：[service@gfund.com](mailto:service@gfund.com)

客服电话：4000-2000-18

传真：010-88005816

网站：<http://www.gfund.com>

##### 2、国金基金移动客户端

移动客户端（APP）名称：及第理财

目前支持的移动客户端支付渠道：通联支付

客户服务电话：4000-2000-18

客户服务信箱：[service@gfund.com](mailto:service@gfund.com)

#### (二) 其他销售机构

##### (1) 宁波银行股份有限公司

注册地址：宁波市鄞州区宁东路 345 号

邮政编码：315000

法定代表人：陆华裕

联系人：胡技勋

电话：0574-89068340

客服电话：95574

网址：[www.nbcb.com.cn](http://www.nbcb.com.cn)

##### (2) 苏州银行股份有限公司



注册地址：江苏苏州工业园区钟园路 728 号

办公地址：江苏苏州工业园区钟园路 728 号

法定代表人：王兰凤

客服电话：96067

网址：[www.suzhoubank.com](http://www.suzhoubank.com)

(3) 深圳前海微众银行股份有限公司

注册地址：广东省深圳市前海深港合作区前湾一路 1 号 A 栋 201 室

办公地址：深圳市南山区沙河西路 1819 号深圳湾科技生态园 7 栋 A 座

法定代表人：顾敏

联系人：张建霖

电话：0755-84354739

客服电话：400-999-8800

网址：[www.webank.com](http://www.webank.com)

(4) 国金证券股份有限公司

注册地址：四川省成都市东城根上街 95 号

办公地址：四川省成都市东城根上街 95 号

法定代表人：冉云

联系人：杜晶

电话：028-86690057

传真号码：028-86690126

客服电话：95310

网址：[www.gjq.com.cn](http://www.gjq.com.cn)

(5) 国泰君安证券股份有限公司

注册地址：中国（上海）自由贸易试验区商城路 618 号

办公地址：上海市静安区南京西路 768 号国泰君安大厦

法定代表人：贺青

联系电话：021-38676666

传真：021-38670666

联系人：黄博铭

---

网址: [www.gtja.com](http://www.gtja.com)

服务热线: 95521 / 4008888666

(6) 中信建投证券股份有限公司

注册地址: 北京市朝阳区安立路 66 号 4 号

办公地址: 北京市东城区朝阳门内大街 2 号 B 座 18 层

法定代表人: 王常青

客服电话: 95587/4008-888-108

网址: [www.csc108.com](http://www.csc108.com)

(7) 招商证券股份有限公司

注册地址: 深圳市福田区益田路江苏大厦 38-45 层

办公地址: 深圳市福田区益田路江苏大厦 38-45 层

法定代表人: 宫少林

联系人: 黄婵君

电话: 0755-82960167

客服电话: 95565, 4008-888-111

网址: [www.newone.com.cn](http://www.newone.com.cn)

(8) 中信证券股份有限公司

注册地址: 广东省深圳市福田区中心三路 8 号卓越时代广场(二期)北座

办公地址: 北京市朝阳区亮马桥路 48 号中信证券大厦

法定代表人: 王东明

联系人: 侯艳红

电话: 010-60838995

客服电话: 95548

网址: [www.cs.ecitic.com](http://www.cs.ecitic.com)

(9) 中国银河证券股份有限公司

注册地址: 北京市西城区金融大街 35 号 2-6 层

办公地址: 北京市西城区金融大街 35 号国际企业大厦 C 座

法定代表人: 陈共炎

联系人: 宋明

电话：010-66568450

客服电话：4008-888-888

网址：www.chinastock.com.cn

(10) 申万宏源证券有限公司

注册地址：上海市徐汇区长乐路 989 号 45 层

办公地址：上海市徐汇区长乐路 989 号 45 层（邮编：200031）

法定代表人：李梅

客服电话：95523 或 4008895523

网址：www.swhysc.com

(11) 申万宏源西部证券有限公司

注册地址：新疆乌鲁木齐市高新区（新市区）北京南路 358 号大成国际大厦  
20 楼 2005 室

办公地址：北京市西城区太平桥大街 19 号

法定代表人：许建平

客服电话：4008-000-562

网址：www.hysec.com

(12) 安信证券股份有限公司

注册地址：深圳市福田区金田路 4018 号安联大厦 35 层、28 层 A02 单元

办公地址：深圳市福田区金田路 4018 号安联大厦 35 层、28 层 A02 单元，深  
圳市福田区深南大道 2008 号中国凤凰大厦 1 号楼 9 层

法定代表人：黄炎勋

客服电话：95517

网址：<http://www.essence.com.cn/>

(13) 民生证券股份有限公司

注册地址：北京市东城区建国门内大街 28 号民生金融中心 A 座 16-18 层

邮政编码：100005

法定代表人：冯鹤年

联系人：韩秀萍

电话：010-85127609

传真：010-85127641

客服电话：95376

网址：www.msza.com

(14) 中信证券(山东)有限责任公司

注册地址：青岛市崂山区深圳路 222 号青岛国际金融广场 1 号楼 20 层

办公地址：青岛市崂山区深圳路 222 号青岛国际金融广场 1 号楼 20 层

法定代表人：杨宝林

联系人：吴忠超

电话：0532-85022326

客服电话：95548

网址：www.citicssd.com

(15) 信达证券股份有限公司

注册地址：北京市西城区闹市口大街 9 号院 1 号楼

办公地址：北京市西城区闹市口大街 9 号院 1 号楼

法定代表人：高冠江

联系人：唐静

电话：010-63080985

客服电话：400-800-8899

网址：www.cindasc.com

(16) 光大证券股份有限公司

注册地址：上海市静安区新闻路 1508 号

办公地址：上海市静安区新闻路 1508 号

法定代表人：刘秋明

客服电话：95525

网址：www.ebscn.com

(17) 平安证券股份有限公司

注册地址：深圳市福田区中心区金田路 4036 号荣超大厦 16-20 层

法定代表人：何之江

客服电话：95511-8

---

网址: [stock.pingan.com](http://stock.pingan.com)

(18) 东海证券股份有限公司

注册地址: 江苏省常州延陵西路 23 号投资广场 18 层

办公地址: 上海市浦东新区东方路 1928 号东海证券大厦

法定代表人: 钱俊文

客服电话: 95531; 400-8888-588

网址: [www.longone.com.cn](http://www.longone.com.cn)

(19) 华西证券股份有限公司

注册地址: 成都市高新区天府二街 198 号华西证券大厦

法定代表人: 杨炯洋

联系人: 周志茹

电话: 028-86135991

客服电话: 95584

网址: [www.hx168.com.cn](http://www.hx168.com.cn)

(20) 国都证券股份有限公司

注册地址: 北京市东城区东直门南大街 3 号国华投资大厦 9 层 10 层

办公地址: 北京市东城区东直门南大街 3 号国华投资大厦 9 层 10 层

法定代表人: 翁振杰

联系人: 黄静

电话: 010-84183333

网址: [www.guodu.com](http://www.guodu.com)

客户服务电话: 400-818-8118

(21) 联储证券有限责任公司

注册地址: 深圳市福田区福田街道岗厦社区深南大道南侧金地中心大厦 9 楼

邮政编码: 518028

法定代表人: 吕春卫

联系人: 丁倩云

电话: 010-86499427

传真: 010-86499401

客服电话：400-620-6868

网址：www.lczq.com

(22) 恒泰证券股份有限公司

注册地址：内蒙古呼和浩特市新城区海拉尔东街满世尚都办公商业综合楼

办公地址：内蒙古呼和浩特市新城区海拉尔东街满世尚都办公商业综合楼

法定代表人：庞介民

客服电话：956088，4001966188

网址：www.cnht.com.cn

(23) 东北证券股份有限公司

注册地址：长春市生态大街 6666 号

办公地址：长春市生态大街 6666 号

法定代表人：李福春

客服电话：95360

网址：www.nesc.cn

(24) 渤海证券股份有限公司

住所：天津市经济技术开发区第二大街 42 号写字楼 101 室

办公地址：天津市南开区宾水西道 8 号

法定代表人：安志勇

客户服务电话：400-651-5988

公司网址：www.ewww.com.cn

(25) 中银国际证券股份有限公司

注册地址：上海市浦东新区银城中路 200 号中银大厦 39 层

办公地址：上海市浦东新区银城中路 200 号中银大厦 39-41 层、31 层

法定代表人：宁敏

联系电话：021-20328755

联系人：初晓

网址：www.bocichina.com

服务热线：400-620-8888

(26) 华安证券股份有限公司

注册地址：安徽省合肥市政务文化新区天鹅湖路 198 号

邮政编码：230081

法定代表人：章宏韬

联系人：范超

电话：0551-65161821

传真：0551-65161825

网址：www.hazq.com

客服电话：95318

(27) 中信证券华南股份有限公司

注册地址：广州市天河区珠江江西路 5 号广州国际金融中心主塔 19 层、20 层

法定代表人：胡伏云

网址：<http://www.gzs.com.cn/>

客服电话：95396

(28) 国盛证券有限责任公司

注册地址：江西省南昌市新建区子实路 1589 号

办公地址：江西省南昌市红谷滩新区凤凰中大道 1115 号北京银行南昌分行  
营业大楼

法定代表人：徐丽峰

客服电话：956080

网址：www.gszq.com

(29) 西部证券股份有限公司

注册地址：西安市新城东大街 319 号 8 幢 10000 室

法定代表人：徐朝晖

客服电话：95582

网址：<http://www.west95582.com/>

(30) 中信期货有限公司

注册地址：深圳市福田区中心三路 8 号卓越时代广场(二期)北座 13 层 1301-  
1305 室、14 层

办公地址：深圳市福田区中心三路 8 号卓越时代广场(二期)北座 13 层 1301-

1305 室、14 层

法定代表人：张皓

联系人：刘宏莹

电话：010-60833754

传真：021-60819988

邮箱：liuhongying@citicsf.com

公司网站：www.citicsf.com

客服电话：400-990-8826

公司邮编：518048

(31) 阳光人寿保险股份有限公司

注册地址：海南省三亚市迎宾路 360-1 号三亚阳光金融广场 16 层

办公地址：北京市朝阳区朝阳门外大街乙 12 号院 1 号昆泰国际大厦 12 层

法定代表人：李科

客服热线：95510

公司网站：<http://fund.sinosig.com/>

(32) 诺亚正行基金销售有限公司

注册地址：上海市虹口区飞虹路 360 弄 9 号 3724 室

办公地址：上海市杨浦区长阳路 1687 号 2 号楼

法定代表人：汪静波

客服电话：4008-215-399

网址：[www.noah-fund.com](http://www.noah-fund.com)

(33) 上海天天基金销售有限公司

注册地址：上海市徐汇区龙田路 190 号 2 号楼 2 层

办公地址：上海市徐汇区宛平南路 88 号金座东方财富大厦

法定代表人：其实

联系人：屠彦洋

电话：95021

客服电话：400-1818-188

网址：[www.1234567.com.cn](http://www.1234567.com.cn)



## (34) 上海好买基金销售有限公司

注册地址：上海市虹口区场中路 685 弄 37 号 4 号楼 449 室

办公地址：上海市浦东南路 1118 号鄂尔多斯国际大厦 903~906 室

法定代表人：杨文斌

客服电话：400-700-9665

网址：www.ehowbuy.com

## (35) 蚂蚁（杭州）基金销售有限公司

注册地址：浙江省杭州市余杭区五常街道文一西路 969 号 3 幢 5 层 599 室

办公地址：浙江省杭州市西湖区万塘路 18 号黄龙时代广场 B 座

法人代表：祖国明

客户服务电话：4000-766-123

网址：www.fund123.cn

## (36) 上海长量基金销售有限公司

注册地址：上海市浦东新区高翔路 526 号 2 幢 220 室

办公地址：上海市浦东新区东方路 1267 号 11 层

法定代表人：张跃伟

客服电话：4008202899

网址：www.erichfund.com

## (37) 浙江同花顺基金销售有限公司

注册地址：杭州市文二西路 1 号 903 室

办公地址：杭州市余杭区同顺街 18 号同花顺新大楼

法定代表人：吴强

客服电话：952555

网址：www.5ifund.com

## (38) 北京创金启富基金销售有限公司

注册地址：北京市西城区白纸坊东街 2 号院 6 号楼 712 室

邮政编码：100032

法定代表人：梁蓉

联系人：李慧慧

电话：010-66154828-8047

传真：010-63583991

客服电话：400-6262-818

网址：[www.5irich.com](http://www.5irich.com)

(39) 南京苏宁基金销售有限公司

注册地址：江苏省南京市玄武区苏宁大道1-5号

办公地址：江苏省南京市玄武区苏宁大道1-5号

法定代表人：王锋

客服电话：95177

网址：[www.snjijin.com](http://www.snjijin.com)

(40) 浦领基金销售有限公司

注册地址：北京市朝阳区望京东园四区2号楼10层1001号04室

办公地址：北京市朝阳区望京中航资本大厦10层

法定代表人：聂婉君

联系人：李艳

电话：010-59497361

客服电话：400-012-5899

网址：[www.zscffund.com](http://www.zscffund.com)

(41) 北京增财基金销售有限公司

注册地址：北京市西城区南礼士路66号建威大厦1208室

办公地址：北京市西城区南礼士路66号建威大厦1208室

法定代表人：罗细安

联系人：钟苓玉

电话：010-67000988

客服电话：010-67000988-6025

网址：[www.zcvc.com.cn](http://www.zcvc.com.cn)

(42) 通华财富(上海)基金销售有限公司

注册地址：上海市虹口区同丰路667弄107号201室

办公地址：上海市浦东新区金沪路55号通华科技大厦10楼

法定代表人： 沈丹义

客服电话： 400-101-9301

网址： [www.tonghuafund.com](http://www.tonghuafund.com)

(43) 北京汇成基金销售有限公司

注册地址： 北京市海淀区中关村大街 11 号 11 层 1108 号

办公地址： 北京市西城区西直门外大街 1 号院 2 号楼 19 层 19C13

法定代表人： 王伟刚

客服电话： 400-619-9059

网址： [www.hcjjin.com](http://www.hcjjin.com)

(44) 北京植信基金销售有限公司

注册地址： 北京市密云县兴盛南路 8 号院 2 号楼 106 室-67

办公地址： 北京市朝阳区惠河南路盛世龙源 10 号

法定代表人： 王军辉

客服电话： 4006-802-123

网址： [www.zhixin-inv.com](http://www.zhixin-inv.com)

(45) 公司名称： 海银基金销售有限公司

注册地址： 中国（上海）自由贸易试验区银城中路 8 号 402 室

办公地址： 上海市浦东新区银城中路 8 号 4 楼

法定代表人： 巩巧丽

客服电话： 400-808-1016

网址： [www.fundhaiyin.com](http://www.fundhaiyin.com)

(46) 杭州科地瑞富基金销售有限公司

注册地址： 杭州市下城区武林时代商务中心 1604 室

邮政编码： 310000

法定代表人： 陈刚

联系人： 张丽琼

电话： 0571-86655920

传真： 0571-85269200

客服电话： 0571-86655920

---

网址: [www.cd121.com](http://www.cd121.com)

(47) 上海万得基金销售有限公司

注册地址: 中国(上海)自由贸易试验区福山路 33 号 11 楼 B 座

办公地址: 上海市浦东新区浦明路 1500 号万得大厦 11 楼

法定代表人: 黄祎

客服电话: 400-799-1888

网址: [www.520fund.com.cn](http://www.520fund.com.cn)

(48) 凤凰金信(银川)基金销售有限公司

注册地址: 宁夏回族自治区银川市金凤区阅海湾中央商务区万寿路 142 号 14 层 1402

邮政编码: 750000

法定代表人: 程刚

联系人: 张旭

电话: 010-58160168

传真: 010-58160173

客服电话: 400-810-5919

网址: [www.fengfd.com](http://www.fengfd.com)

(49) 上海联泰基金销售有限公司

注册地址: 中国(上海)自由贸易试验区富特北路 277 号 3 层 310 室

办公地址: 上海市长宁区福泉北路 518 号 8 座 3 层

法定代表人: 尹彬彬

客服电话: 400-118-1188

网址: [www.66liantai.com](http://www.66liantai.com)

(50) 上海基煜基金销售有限公司

注册地址: 上海市崇明县长兴镇潘园公路 1800 号 2 号楼 6153 室(上海泰和经济发展区)

办公地址: 上海市浦东新区银城中路 488 号太平金融大厦 1503 室

法定代表人: 王翔

客服电话: 400-820-5369

网址：<https://www.jiyufund.com.cn>

(51) 北京虹点基金销售有限公司

注册地址：北京市朝阳区东三环北路 17 号 10 层 1015 室

办公地址：北京市朝阳区东三环北路 17 号 10 层 1015 室

法定代表人：何静

客服电话：400-618-0707

网址：<https://www.hongdianfund.com/>

(52) 上海陆金所基金销售有限公司

注册地址：上海市浦东新区陆家嘴环路 1333 号 14 楼 09 单元

办公地址：上海市浦东新区陆家嘴环路 1333 号 14 楼 09 单元

法定代表人：郭坚

客服电话：400-821-9031

网址：[www.lufunds.com](http://www.lufunds.com)

(53) 珠海盈米基金销售有限公司

注册地址：珠海市横琴新区宝华路 6 号 105 室—3491

办公地址：广州市海珠区琶洲大道东 1 号保利国际广场南塔 1201-1203 室

法定代表人：肖雯

客服电话：020-89629066

网址：<http://www.yingmi.cn/>

(54) 和耕传承基金销售有限公司

注册地址：河南自贸试验区郑州片区（郑东）东风南路东康宁街北 6 号楼 5 楼 503

办公地址：河南自贸试验区郑州片区（郑东）东风南路东康宁街北 6 号楼 5 楼 503

法定代表人：王旋

联系人：罗聪

电话：0371-55213196

传真：0371-85518397

客服电话：4000555671

---

网址: [www.hgccpb.com](http://www.hgccpb.com)

(55) 奕丰基金销售有限公司

注册地址: 深圳市前海深港合作区前湾一路1号A栋201室(入住深圳市前海商务秘书有限公司)

办公地址: 深圳市南山区海德三道航天科技广场A座17楼1704室

法定代表人: TEO WEE HOWE

客服电话: 400-684-0500

网址: [www.ifastps.com.cn](http://www.ifastps.com.cn)

(56) 北京肯特瑞基金销售有限公司

注册地址: 北京市海淀区西三旗建材城中路12号17号平房157

办公地址: 北京市大兴区亦庄经济技术开发区科创十一街18号院京东集团总部A座15层

法定代表人: 王苏宁

电话: 95118

传真: 010-89189566

客服电话: 95118

网址: <http://kenterui.jd.com/>

(57) 大连网金基金销售有限公司

注册地址: 辽宁省大连市沙河口区体坛路22号诺德大厦2层202室

办公地址: 辽宁省大连市沙河口区体坛路22号诺德大厦2层202室

法定代表人: 樊怀东

客服电话: 4000-899-100

网址: [www.yibaijin.com](http://www.yibaijin.com)

(58) 北京蛋卷基金销售有限公司

注册地址: 北京市朝阳区阜通东大街1号院6号楼2单元21层222507

办公地址: 北京市朝阳区融新科技中心C座17层蛋卷基金

法定代表人: 钟斐斐

联系人: 戚晓强

电话: 010-61840688

客服电话： 4001599288

网址： <https://www.danjuanapp.com>

(59) 民商基金销售(上海)有限公司

注册地址： 上海黄浦区北京东路 666 号 H 区（东座）6 楼 A31 室

邮政编码： 200120

法定代表人： 贲惠琴

联系人： 杨一新

电话： 021-50206002

传真： 021-50206001

客服电话： 021-50206003

网址： [www.msftec.com](http://www.msftec.com)

(60) 洪泰财富（青岛）基金销售有限责任公司

注册地址： 山东省青岛市崂山区香港东路 195 号 9 号楼 701 室

办公地址： 山东省青岛市崂山区香港东路 195 号 9 号楼 701 室

邮政编码： 266061

法定代表人： 杨雅琴

客服电话： 400-8189-598

网址： [www.hongtaiwealth.com](http://www.hongtaiwealth.com)

(61) 华瑞保险销售有限公司

注册地址： 上海市嘉定区南翔镇众仁路 399 号运通星财富广场 1 号楼 B 座  
13、14 层

法定代表人： 路昊

联系人： 张爽爽

电话： 021-68595976

传真： 021-68595766

客服电话： 952303

网址： [www.huaruisales.com](http://www.huaruisales.com)

(62) 江苏汇林保大基金销售有限公司

注册地址： 南京市高淳区经济开发区古檀大道 47 号

---

---

办公地址：南京市鼓楼区中山北路 2 号绿地紫峰大厦 2005 室

法定代表人：吴言林

联系人：张竞妍

电话：025-66046166

传真：025-56878016

网址：[www.huilinbd.com](http://www.huilinbd.com)

客户服务电话：025-66046166

(63) 上海华夏财富投资管理有限公司

注册地址：上海市虹口区东大名路 687 号 1 幢 2 楼 268 室

邮政编码：200080

法定代表人：毛淮平

联系人：张静怡

电话：010-88066326

传真：010-63136184

客服电话：400-817-5666

网址：[www.amcfortune.com](http://www.amcfortune.com)

(64) 玄元保险代理有限公司

注册地址：中国（上海）自由贸易试验区张杨路 707 号 1105 室

办公地址：中国（上海）自由贸易试验区张杨路 707 号 1105 室

法定代表人：马永谱

客服电话：400-080-8208

网址：[www.100bbx.com](http://www.100bbx.com)

(65) 泛华普益基金销售有限公司

注册地址：成都市成华区建设路 9 号高地中心 1101 室

办公地址：广州市天河区珠江西路 15 号珠江城大厦 42 层

法定代表人：于海锋

网址：<http://www.puyifund.com/>

客服电话：400-080-3388



基金管理人可根据有关法律法规的要求,选择其他符合要求的机构销售基金,并及时公告。

## 二、登记机构

名称: 国金基金管理有限公司

注册地址: 北京市怀柔区府前街三号楼 3-6

办公地址: 北京市海淀区西三环北路 87 号国际财经中心 D 座 14 层

法定代表人: 尹庆军

联系人: 刘雪

联系电话: 010-88005921

传真: 010-88005876

## 三、出具法律意见书的律师事务所

名称: 上海通力律师事务所

注册地址: 上海市银城中路 68 号时代金融中心 19 楼

办公地址: 上海市银城中路 68 号时代金融中心 19 楼

负责人: 俞卫锋

电话: 021-31358666

传真: 021-31358600

经办律师: 黎明、陆奇

联系人: 陆奇

## 四、审计基金财产的会计师事务所

名称: 安永华明会计师事务所(特殊普通合伙)

注册地址: 北京市东城区东长安街 1 号东方广场安永大楼 17 层 01-12 室

办公地址: 北京市东城区东长安街 1 号东方广场安永大楼 17 层 01-12 室

法定代表人: 毛鞍宁

经办注册会计师: 王珊珊、王海彦

联系电话: 010-58152145

传真: 010-85188298

## 六、基金的募集

一、本基金依据《基金法》、《运作办法》、《销售办法》、《信息披露办法》、基金合同及其他有关规定募集。本基金募集申请已于 2018 年 9 月 21 日获中国证监会证监许可【2018】1519 号文准予募集注册。

二、基金类型、运作方式、存续期及基金份额类别

本基金类型：债券型证券投资基金

本基金运作方式：契约型开放式

本基金存续期：不定期

基金份额的类别：

本基金根据销售费用收取方式的不同，分别设置 A 类、C 类两类基金份额。在投资者认购、申购时收取认购、申购费用，在赎回时收取赎回费，但不从本类别基金资产中计提销售服务费的基金份额，称为 A 类基金份额；在投资者认购、申购时不收取认购、申购费用，但赎回时收取赎回费，并从本类别基金资产中计提销售服务费的基金份额，称为 C 类基金份额。

本基金 A 类和 C 类基金份额分别设置基金代码，分别计算和公告各类基金份额净值和各类基金份额累计净值。

投资者在认购、申购基金份额时可自行选择基金份额类别。

根据基金实际运作情况，在不违反法律法规、基金合同的约定以及对基金份额持有人利益无实质性不利影响的情况下，经与基金托管人协商一致，基金管理人在履行适当程序后可调整基金份额类别设置、对基金份额分类办法及规则进行调整并在调整实施之日前依照《信息披露办法》的有关规定在指定媒介上公告，不需要召开基金份额持有人大会。

三、募集期限

本基金的募集期限不超过 3 个月，自基金份额开始发售之日起计算，具体发售时间见本基金基金份额发售公告。

自 2019 年 1 月 2 日到 2019 年 1 月 18 日，本基金同时对个人投资者、机构投资者和合格境外机构投资者以及法律法规或中国证监会允许购买证券投资基金的其他投资者进行发售（投资者具体业务办理时间以直销机构及其他销售机构

的业务办理规则为准)。

如果在此期间未达到本招募说明书规定的基金备案条件,基金可在募集期限内继续销售,直到达到基金备案条件。基金管理人也可根据基金销售情况在募集期限内适当延长或缩短基金发售时间,并及时公告。

#### 四、募集方式

本基金通过各销售机构的基金销售网点向投资者公开发售,具体情况和联系方法详见基金份额发售公告以及基金管理人届时发布的调整销售机构的相关公告。

#### 五、募集对象

符合法律法规规定的个人投资者、机构投资者及合格境外机构投资者,以及法律法规或中国证监会允许购买证券投资基金的其他投资者。

#### 六、募集场所

本基金通过销售机构办理基金销售业务的网点公开发售,详情见基金份额发售公告。

基金管理人可以根据情况调整本基金的销售机构,并另行公告。

#### 七、本基金的募集规模

本基金不设最高募集规模。

#### 八、认购安排

##### (一) 认购时间

投资者认购本基金份额的具体业务办理时间由基金管理人和基金销售机构确定,请参见本基金的基金份额发售公告及销售机构的相关公告。

##### (二) 认购程序

投资者可以通过各销售机构的基金销售网点办理基金认购手续。投资者开户需提供销售机构要求提供的材料申请开立国金开放式基金账户。投资者认购所需提交的文件和办理的具体手续由基金管理人和销售机构约定,详见本基金的基金份额发售公告及销售机构的相关公告。

##### (三) 认购的方式及确认

- 1、本基金认购采取金额认购的方式。
- 2、基金销售机构对认购申请的受理并不代表该申请一定成功,而仅代表销

售机构确实接收到认购申请。认购申请的确认以登记机构的确认结果为准。对于认购申请及认购份额的确认情况,投资人应及时查询并妥善行使合法权利;否则,由于投资人怠于查询而产生的任何损失由投资人自行承担。

3、投资者在募集期内可以多次认购,认购一经受理不得撤销。

4、若认购申请被确认为无效,基金管理人应当将投资者已支付的认购金额本金退还投资者。

#### (四) 认购的限额

1、投资者认购时,需按销售机构规定的方式全额缴款。

2、在募集期内,投资者可多次认购,对单一投资者在认购期间累计认购金额不设上限。

3、认购最低限额:投资者通过基金管理人网上电子直销交易系统(含网上直销系统和移动客户端)和其他销售机构网点办理的首次认购最低金额为100元(含认购费,下同),追加认购的单笔认购最低金额为100元。各销售机构可根据自己的情况调整首次最低认购金额和最低追加认购金额限制。直销中心柜台首次认购金额不得低于10,000元,单笔追加认购最低金额为1,000元。

4、如本基金单个投资人累计认购的基金份额数达到或者超过基金总份额的50%,基金管理人可以采取比例确认等方式对该投资人的认购申请进行限制。基金管理人接受某笔或者某些认购申请有可能导致投资者变相规避前述50%比例要求的,基金管理人有权拒绝该等全部或者部分认购申请。投资人认购的基金份额数以基金合同生效后登记机构的确认为准。

5、基金管理人可根据市场情况,在法律法规允许的情况下,调整上述对认购的金额限制,基金管理人必须在调整实施前依照《信息披露办法》的有关规定予以公告。

#### 九、基金份额发售面值与认购价格

本基金的基金份额发售面值为人民币1.00元。

#### 十、认购费率及认购份额的计算

##### (一) 认购费率

1、本基金具体认购费率如下:

A类: 认购金额(M)	认购费率
-------------	------

M<100 万元	0.50%
100 万元≤M<300 万	0.30%
300 万元≤M<500 万元	0.10%
M≥500 万元	1000 元/笔

本基金 C 类份额不收取认购费。

2、投资人重复认购，须按每笔认购所对应的费率档次分别计费。

基金认购费用不列入基金财产，主要用于基金的市场推广、销售、登记等募集期间发生的各项费用。

## (二) 认购份额的计算

认购份额的计算保留到小数点后 2 位，小数点 2 位以后的部分四舍五入，由此误差产生的收益或损失由基金财产承担。

1、当投资人选择认购 A 类基金份额时，认购份额的计算方法如下：

(1) 认购费用适用比例费率时，认购份额的计算方法如下：

认购费用 = 认购金额 × 认购费率 / (1 + 认购费率)

净认购金额 = 认购金额 - 认购费用

认购份额 = (净认购金额 + 认购利息) / 基金份额发售面值

(2) 认购费用适用固定金额时，认购份额的计算方法如下：

认购费用 = 固定金额

净认购金额 = 认购金额 - 认购费用

认购份额 = (净认购金额 + 认购利息) / 基金份额发售面值

举例说明：某投资者投资 100,000 元认购本基金 A 类基金份额，对应认购费率为 0.50%，在募集期间产生利息 50.00 元，则其可得到的认购份额计算方法为：

认购费用 =  $100,000.00 \times 0.50\% / (1 + 0.50\%) = 497.51$  元

净认购金额 =  $100,000.00 - 497.51 = 99,502.49$  元

认购份额 =  $(99,502.49 + 50.00) / 1.00 = 99,552.49$  份

即：该投资者投资 100,000 元认购本基金 A 类基金份额，假设募集期间产生利息 50.00 元，可得到 99,552.49 份 A 类基金份额。

2、认购 C 类基金份额的计算公式为：

认购份额 = (认购金额 + 认购利息) / 基金份额发售面值

---

---

举例说明：某投资者投资 10,000 元认购本基金的 C 类基金份额，认购利息 10 元，则可得到的 C 类基金份额为：

$$\text{认购份额} = (10,000 + 10) / 1.00 = 10,010.00 \text{ 份}$$

即：若投资者投资 10,000 元认购本基金的 C 类基金份额，假设该笔认购费，在募集期产生的利息为 10 元，则可得到 10,010.00 份 C 类基金份额。

#### 十一、投资人对基金份额的认购

本基金的认购时间安排、投资人认购应提交的文件和办理的手续请详细查阅本基金的基金份额发售公告。

#### 十二、募集期利息的处理方式

有效认购款项在募集期间产生的利息将折算为基金份额归基金份额持有人所有，其中利息转份额以登记机构的记录为准。

#### 十三、募集资金的保管

基金募集期间募集的资金存入专门账户，在基金募集行为结束前，任何人不得动用。

## 七、基金合同的生效

### 一、基金备案的条件

本基金自基金份额发售之日起三个月内，在基金募集份额总额不少于 2 亿份，基金募集金额不少于 2 亿元人民币且基金认购人数不少于 200 人的条件下，基金募集期届满或者基金管理人依据法律法规及招募说明书可以决定停止基金发售，并在 10 日内聘请法定验资机构验资，自收到验资报告之日起 10 日内，向中国证监会办理基金备案手续。

基金募集达到基金备案条件的，自基金管理人办理完毕基金备案手续并取得中国证监会书面确认之日起，基金合同生效；否则基金合同不生效。基金管理人在收到中国证监会确认文件的次日对基金合同生效事宜予以公告。基金管理人应将基金募集期间募集的资金存入专门账户，在基金募集行为结束前，任何人不得动用。

### 二、基金合同不能生效时募集资金的处理方式

如果募集期限届满，未满足基金备案条件，基金管理人应当承担下列责任：

- 1、以其固有财产承担因募集行为而产生的债务和费用；
- 2、在基金募集期限届满后 30 日内退还投资者已缴纳的款项，并加计银行同期活期存款利息（税后）；
- 3、如基金募集失败，基金管理人、基金托管人及销售机构不得请求报酬。基金管理人、基金托管人和销售机构为基金募集支付之一切费用应由各方各自承担。

### 三、基金存续期内的基金份额持有人数量和资产规模

基金合同生效后，连续 20 个工作日出现基金份额持有人数量不满 200 人或者基金资产净值低于 5000 万元情形的，基金管理人应当在定期报告中予以披露；连续 60 个工作日出现前述情形的，基金管理人应当向中国证监会报告并提出解决方案，如转换运作方式、与其他基金合并或者终止基金合同等，并召开基金份额持有人大会进行表决。

法律法规或监管机构另有规定时，从其规定。

## 八、基金份额的申购与赎回

### 一、申购和赎回场所

本基金的申购与赎回将通过销售机构进行。具体的销售网点将由基金管理人在招募说明书或其他相关公告中列明。基金管理人可根据情况变更或增减销售机构,并在基金管理人网站公示。基金投资者应当在销售机构办理基金销售业务的营业场所或按销售机构提供的其他方式办理基金份额的申购与赎回。

### 二、申购和赎回的开放日及时间

#### 1、开放日及开放时间

投资人在开放日办理基金份额的申购和赎回,办理基金份额申购和赎回等业务的具体办理时间为上海证券交易所、深圳证券交易所的正常交易日的交易时间,但基金管理人根据法律法规、中国证监会的要求或基金合同的规定公告暂停申购、赎回时除外。

基金合同生效后,若出现新的证券交易市场或证券交易所交易时间变更或其他特殊情况,基金管理人有权视情况对前述开放日及开放时间进行相应的调整,但应在实施日前依照《信息披露办法》的有关规定在指定媒介上公告。

#### 2、申购、赎回开始日及业务办理时间

基金管理人自基金合同生效之日起不超过3个月开始办理申购,具体业务办理时间在申购开始公告中规定。

基金管理人自基金合同生效之日起不超过3个月开始办理赎回,具体业务办理时间在赎回开始公告中规定。

在确定申购开始与赎回开始时间后,基金管理人应在申购、赎回开放日前依照《信息披露办法》的有关规定在指定媒介上公告申购与赎回的开始时间。

基金管理人不得在基金合同约定之外的日期或者时间办理基金份额的申购、赎回或者转换。投资人在基金合同约定之外的日期和时间提出申购、赎回或转换申请且登记机构确认接受的,其基金份额申购、赎回价格为下一开放日该类基金份额申购、赎回的价格。

### 三、申购与赎回的原则

#### 1、“未知价”原则,即申购、赎回价格以申请当日收市后计算的该类基金



份额净值为基准进行计算;

2、“金额申购、份额赎回”原则，即申购以金额申请，赎回以份额申请;

3、当日的申购与赎回申请可以在基金管理人规定的时间以内撤销;

4、赎回遵循“先进先出”原则，即按照投资人认购、申购的先后次序进行顺序赎回。

5、办理申购、赎回业务时，应当遵循基金份额持有人利益优先原则。

基金管理人可在法律法规允许的情况下，对上述原则进行调整。基金管理人必须在新规则开始实施前依照《信息披露办法》的有关规定在指定媒介上公告。

#### 四、申购与赎回的程序

##### 1、申购和赎回的申请方式

投资人必须根据销售机构规定的程序，在开放日的具体业务办理时间内提出申购或赎回的申请。

##### 2、申购和赎回的款项支付

投资人申购基金份额时，必须全额交付申购款项，投资人交付申购款项，申购成立；登记机构确认基金份额时，申购生效。

基金份额持有人递交赎回申请，赎回成立；登记机构确认赎回时，赎回生效。投资人赎回申请生效后，基金管理人将在 T+7 日（包括该日）内支付赎回款项，但中国证监会另有规定时除外。在发生巨额赎回或基金合同约定的延缓支付赎回款项的情形时，款项的支付办法参照基金合同有关条款处理。

遇交易所或交易市场数据传输延迟、通讯系统故障、银行数据交换系统故障或其他非基金管理人及基金托管人所能控制的因素影响业务处理流程，则赎回款项划付时间相应顺延。

##### 3、申购和赎回申请的确认

基金管理人应以交易时间结束前受理有效申购和赎回申请的当天作为申购或赎回申请日（T 日），在正常情况下，本基金登记机构在 T+1 日内对该交易的有效性进行确认。T 日提交的有效申请，投资人应在 T+2 日后（包括该日）及时到销售网点柜台或以销售机构规定的其他方式查询申请的确认情况。本基金 E 类基金份额的投资人可在 T+1 日后(包括该日)到销售网点柜台或以销售机构规定的其他方式查询申请的确认情况。若申购不成立或无效，则投资人已缴纳的申购

款项本金将退还给投资人。

基金销售机构对申购、赎回申请的受理并不代表申请一定成功,而仅代表销售机构确实接收到申请。申购、赎回申请的确认以登记机构的确认结果为准。对于申请的确认情况,投资者应及时查询并妥善行使合法权利。因投资人怠于履行该项查询等各项义务,致使其相关权益受损的,基金管理人、基金托管人、其他基金销售机构不承担由此造成的损失或不利后果。如因申请未得到登记机构的确认而造成的损失,由投资人自行承担。

在法律法规允许的范围内,基金管理人可根据业务规则,对上述业务办理时间进行调整并将于开始实施前按照有关规定公告。

#### 五、申购和赎回的数量限制

1、投资者通过基金管理人直销中心柜台首次申购本基金份额的最低限额为人民币 10,000 元(含申购费,下同),追加申购单笔最低限额为人民币 1,000 元。投资者通过其他销售机构首次申购本基金份额的最低限额为人民币 1 元,追加申购单笔最低限额为人民币 1 元。各销售机构可根据自己的情况调整首次申购最低金额和追加申购最低金额限制。各销售机构对本基金最低申购金额及交易级差有其他规定的,以各销售机构的业务规定为准。

2、投资者将当期分配的基金收益转为基金份额时,不受最低申购金额的限制。

3、基金份额持有人可将其持有的全部或部分基金份额赎回,单笔赎回不得少于 1 份,但某笔交易类业务(如赎回、基金转换等)导致单个交易账户的基金份额余额少于 1 份时,基金管理人有权对该部份剩余基金份额发起一次性自动全部赎回。

4、投资人可多次申购,对单个投资者累计持有的基金份额不设上限限制。法律法规、中国证监会另有规定的除外。

5、当接受申购申请对存量基金份额持有人利益构成潜在重大不利影响时,基金管理人应当采取设定单一投资者申购金额上限或基金单日净申购比例上限、拒绝大额申购、暂停基金申购等措施,切实保护存量基金份额持有人的合法权益。具体请参见相关公告。

6、基金管理人可在不违反法律法规的情况下,调整上述规定申购金额和赎

回份额等数量限制。基金管理人必须在调整实施前依照《信息披露办法》的有关规定在指定媒介上公告。

## 六、申购和赎回的数额、价格和费用

### 1、基金申购费率及基金申购份额的计算

申购份额的计算保留到小数点后 2 位，小数点 2 位以后的部分四舍五入，由此产生的收益或损失由基金财产承担。

#### (1) A 类基金份额申购费率及申购份额的计算

投资者如果有多笔申购，适用费率按单笔分别计算。申购费率具体如下表所示：

A 类：申购金额 (M)	申购费率
M < 100 万元	0.60%
100 万元 ≤ M < 300 万元	0.40%
300 万元 ≤ M < 500 万元	0.20%
M ≥ 500 万元	1000 元/笔

1) 申购费用适用比例费率时，申购份额的计算方法如下：

$$\text{申购费用} = \text{申购金额} \times \text{申购费率} / (1 + \text{申购费率})$$

$$\text{净申购金额} = \text{申购金额} - \text{申购费用}$$

$$\text{申购份额} = \text{净申购金额} / \text{有效申购当日 (T 日) A 类基金份额净值}$$

2) 申购费用适用固定金额时，申购份额的计算方法如下：

$$\text{净申购金额} = \text{申购金额} - \text{固定金额}$$

$$\text{申购费用} = \text{固定金额}$$

$$\text{申购份额} = \text{净申购金额} / \text{有效申购当日 (T 日) A 类基金份额净值}$$

举例说明：某投资者申购本基金 A 类基金份额 100,000 元，对应的申购费率为 0.60%，假设申购当日 A 类基金份额的基金份额净值为 1.0560 元，则其申购手续费、可得到的申购份额为：

$$\text{申购费用} = 100,000.00 \times 0.60\% / (1 + 0.60\%) = 596.42 \text{ 元}$$

$$\text{净申购金额} = 100,000.00 - 596.42 = 99,403.58 \text{ 元}$$

$$\text{申购份额} = 99,403.58 / 1.0560 = 94,132.18 \text{ 份}$$

即，该投资者申购本基金 A 类基金份额 100,000 元，对应的申购费率为 0.60%，假设申购当日的 A 类基金份额的基金份额净值为 1.0560 元，可得到 94,132.18 份

A 类基金份额。

3) 基金 C 类和 E 类基金份额不收取申购费, 申购份额的计算方法如下:

申购份额 = 申购金额 / T 日该类基金份额的基金份额净值

举例说明: 某投资人投资 100,000 元申购本基金的 C 类基金份额, 假设申购当日 C 类基金份额净值为 1.0400 元, 则其可得到的申购份额为:

申购份额 =  $100,000 / 1.0400 = 96,153.85$  份

即: 投资人投资 100,000 元申购本基金的 C 类基金份额, 假设申购当日 C 类基金份额净值为 1.0400 元, 则其可得到 96,153.85 份 C 类基金份额。

2、基金赎回费率及基金赎回金额的计算

本基金 A 类、C 类基金份额赎回费率如下所示:

持有时间 (Y 为日历日)	赎回费率
Y < 7 日	1.50%
7 ≤ Y < 30 日	0.1%
Y ≥ 30 日	0

本基金 E 类基金赎回费率具体如下表所示:

持有期限 (Y 为日历日)	赎回费率
Y < 7 日	1.50%
Y ≥ 7 日	0

注: Y 为基金份额持有期限。

赎回金额 = 赎回份数 × 有效赎回当日 (T 日) 该类基金份额净值

赎回费用 = 赎回金额 × 赎回费率

净赎回金额 = 赎回金额 - 赎回费用

计算结果均按照四舍五入方法, 保留小数点后两位, 由此误差产生的损失由基金财产承担, 产生的收益归基金财产所有。

(1) 举例说明: 某投资者在 T 日赎回 10,000.00 份 A 类基金份额, 持有期限 3 日, 对应的赎回费率为 1.50%, 假设赎回当日 A 类基金份额净值为 1.1200 元, 则投资者可得到的赎回金额计算如下:

赎回金额 =  $10,000.00 \times 1.1200 = 11,200.00$  元

赎回费用 =  $10,000.00 \times 1.1200 \times 1.5\% = 168.00$  元

---

---

净赎回金额=11,200.00-168.00=11,032.00 元

即：投资人赎回本基金 10,000 份 A 类基金份额，赎回当日 A 类基金份额净值是 1.1200 元，则其可得到的赎回金额为 11,032.00 元

(2) 举例说明：某投资者在 T 日赎回 10,000.00 份 C 类基金份额，持有期限 10 日，对应的赎回费率为 0.10%，假设赎回当日 C 类基金份额净值为 1.1200 元，则投资者可得到的赎回金额计算如下：

赎回金额=10,000.00×1.1200=11,200.00 元

赎回费用=10,000.00×1.1200×0.10%=11.20 元

净赎回金额=11,200.00-11.20=11,188.80 元

即：投资人赎回本基金 10,000 份 C 类基金份额，赎回当日 C 类基金份额净值是 1.1200 元，则其可得到的赎回金额为 11,188.80 元

3、T 日的各类基金份额净值在当天收市后计算，并在 T+1 日内公告。遇特殊情况，经中国证监会同意，可以适当延迟计算或公告。

4、本基金 A 类基金份额、C 类基金份额和 E 类基金份额分别设置代码，分别计算和公告各类基金份额净值和各类基金份额累计净值。本基金各类份额净值的计算，均保留到小数点后 4 位，小数点后第 5 位四舍五入，由此产生的收益或损失由基金财产承担。

5、申购费用由投资者承担，并应在投资者申购基金份额时收取，不列入基金财产，主要用于本基金的市场推广、销售、登记等各项费用。

6、本基金 A 类基金份额、C 类基金份额和 E 类基金份额的赎回费用由该类基金份额赎回人承担，对于持续持有期间少于 7 天的投资人收取的赎回费全额计入基金财产，对持续持有期 7 日（含）以上的投资人收取的赎回费（如有）不低于赎回费总额的 25% 计入基金财产，其余用于支付登记费和其他必要的手续费。

7、基金管理人可以在基金合同约定的范围内调整费率或收费方式，并最迟应于新的费率或收费方式实施日前依照《信息披露办法》的有关规定在指定媒介上公告。

8、基金管理人可以在不违反法律法规规定及基金合同约定的情况下根据市场情况制定基金促销计划，定期或不定期地开展基金促销活动。在基金促销活动期间，基金管理人可以按中国证监会要求履行必要手续后，适当调整基金申购费

率、赎回费率等相关费率。

9、当本基金发生大额申购或赎回情形时，基金管理人可以采用摆动定价机制以确保基金估值的公平性。具体处理原则与操作规范遵循相关法律法规以及监管部门、自律规则的规定。

#### 七、拒绝或暂停申购的情形及处理方式

发生下列情况时，基金管理人可拒绝或暂停接受投资人的申购申请：

- 1、因不可抗力导致基金无法正常运转。
- 2、发生基金合同规定的暂停基金资产估值情况时，基金管理人可暂停接受投资人的申购申请。
- 3、因特殊原因（包括但不限于证券交易所依法决定临时停市或交易时间非正常停市）导致基金管理人无法计算当日基金资产净值。
- 4、接受某笔或某些申购申请可能会影响或损害现有基金份额持有人利益时。
- 5、基金资产规模过大，使基金管理人无法找到合适的投资品种，或其他可能对基金业绩产生负面影响，或出现其他损害现有基金份额持有人利益的情形。
- 6、基金管理人、基金托管人、基金销售机构或登记机构的异常情况导致基金销售系统、基金登记系统或基金会计系统无法正常运行。
- 7、基金管理人接受某笔或者某些申购申请有可能导致单一投资者持有基金份额数的比例达到或者超过基金份额总数的 50%，或者有可能导致投资者变相规避前述 50%比例要求的情形。
- 8、当前一估值日基金资产净值 50%以上的资产出现无可参考的活跃市场价格且采用估值技术仍导致公允价值存在重大不确定性时，经与基金托管人协商确认后，基金管理人应当暂停估值并决定采取暂停接受申购申请的措施。

9、基金合同约定、法律法规规定或中国证监会认定的其他情形。

发生上述第 1、2、3、5、6、8、9 项暂停申购情形之一且基金管理人决定暂停接受投资人的申购申请时，基金管理人应当根据有关规定在指定媒介上刊登暂停申购公告。如果投资人的申购申请被全部或部分拒绝的，被拒绝的申购款项的本金将退还给投资人。在暂停申购的情况消除时，基金管理人应及时恢复申购业务的办理并依法公告。

#### 八、暂停赎回或延缓支付赎回款项的情形及处理方式

发生下列情形时,基金管理人可暂停接受投资人的赎回申请或延缓支付赎回款项:

- 1、因不可抗力导致基金管理人不能支付赎回款项。
- 2、发生基金合同规定的暂停基金资产估值情况时。
- 3、因特殊原因(包括但不限于证券交易场所依法决定临时停市或交易时间非正常停市)导致基金管理人无法计算当日基金资产净值。
- 4、连续两个或两个以上开放日发生巨额赎回。
- 5、继续接受赎回申请将损害现有基金份额持有人利益的情形时,可暂停接受投资人的赎回申请。
- 6、前一估值日基金资产净值 50%以上的资产出现无可参考的活跃市场价格且采用估值技术仍导致公允价值存在重大不确定性时,经与基金托管人协商确认后,基金管理人应当暂停估值并决定采取延缓支付赎回款项或暂停接受基金赎回申请的措施。
- 7、法律法规规定或中国证监会认定的其他情形。

发生上述情形之一且基金管理人决定暂停接受基金份额持有人的赎回申请或延缓支付赎回款项时,基金管理人应及时报中国证监会备案,已确认的赎回申请,基金管理人应足额支付;如暂时不能足额支付,未支付部分可延期支付。若出现上述第 4 项所述情形,按基金合同的相关条款处理。基金份额持有人在申请赎回时可事先选择将当日可能未获受理部分予以撤销。在暂停赎回的情况消除时,基金管理人应及时恢复赎回业务的办理并公告。

## 九、巨额赎回的情形及处理方式

### 1、巨额赎回的认定

若本基金单个开放日内的基金份额净赎回申请(赎回申请份额总数加上基金转换中转出申请份额总数后扣除申购申请份额总数及基金转换中转入申请份额总数后的余额)超过前一开放日的基金总份额的 10%,即认为是发生了巨额赎回。

### 2、巨额赎回的处理方式

当基金出现巨额赎回时,基金管理人可以根据基金当时的资产组合状况决定全额赎回或部分延期赎回。

- (1) 全额赎回:当基金管理人认为有能力支付投资人的全部赎回申请时,

按正常赎回程序执行。

(2) 部分延期赎回：当基金管理人认为支付投资人的赎回申请有困难或认为因支付投资人的赎回申请而进行的财产变现可能会对基金资产净值造成较大波动时，基金管理人在当日接受赎回比例不低于上一开放日基金总份额 10%的前提下，可对其余赎回申请延期办理。对于当日的赎回申请，应当按单个账户赎回申请量占赎回申请总量的比例，确定当日受理的赎回份额；对于未能赎回部分，投资人在提交赎回申请时可以选择延期赎回或取消赎回。选择延期赎回的，将自动转入下一个开放日继续赎回，直到全部赎回为止；选择取消赎回的，当日未获受理的部分赎回申请将被撤销。延期的赎回申请与下一开放日赎回申请一并处理，无优先权并以下一开放日的基金份额净值为基础计算赎回金额，以此类推，直到全部赎回为止。如投资人在提交赎回申请时未作明确选择，投资人未能赎回部分作自动延期赎回处理。当出现巨额赎回时，基金转换中转出份额的申请的处理方式遵照相关的业务规则及相关公告。部分延期赎回不受单笔赎回最低份额的限制。

(3) 暂停赎回：连续 2 个开放日以上（含本数）发生巨额赎回，如基金管理人认为有必要，可暂停接受基金的赎回申请；已经接受的赎回申请可以延缓支付赎回款项，但不得超过 20 个工作日，并应当在指定媒介上进行公告。

(4) 若本基金发生巨额赎回且单个基金份额持有人的赎回申请超过上一开放日基金总份额的 20%，基金管理人有权采取具体措施对其进行赎回申请延期办理。基金管理人有权先行对该单个基金份额持有人超出 20%的赎回申请实施延期办理，而对该单个基金份额持有人 20%以内（含 20%）的赎回申请，基金管理人根据前段“（1）全部赎回”或“（2）部分延期赎回”的约定方式与其他基金份额持有人的赎回申请一并办理。对于未能赎回部分，投资人在提交赎回申请时可以选择延期赎回或取消赎回。选择延期赎回的，将自动转入下一个开放日继续赎回，直到全部赎回为止；选择取消赎回的，当日未获受理的部分赎回申请将被撤销。延期的赎回申请与下一开放日赎回申请一并处理，无优先权并以下一开放日的基金份额净值为基础计算赎回金额，以此类推，直到全部赎回为止。如投资人在提交赎回申请时未作明确选择，投资人未能赎回部分作自动延期赎回处理。当出现巨额赎回时，基金转换中转出份额的申请的处理方式遵照相关的业务规则及相关公告。部分延期赎回不受单笔赎回最低份额的限制。



### 3、巨额赎回的公告

当发生上述巨额赎回并延期办理时,基金管理人应当及时通过邮寄、传真或者招募说明书规定的其他方式,在三个交易日内通知基金份额持有人,说明有关处理方法,并在2日内在指定媒介上刊登公告。

#### 十、暂停申购或赎回的公告和重新开放申购或赎回的公告

1、发生上述暂停申购或赎回情况的,基金管理人应及时向中国证监会备案,并在规定期限内指定媒介上刊登暂停公告。

2、如发生暂停的时间为1日,基金管理人应于重新开放日,在指定媒介上刊登基金重新开放申购或赎回公告,并公布最近1个开放日的基金份额净值。

3、如发生暂停的时间超过1日,基金管理人可以按照《信息披露办法》的有关规定自行确定在指定媒介上刊登基金暂停公告的次数,并应于重新开放日,在指定媒介上刊登基金重新开放申购或赎回公告,并公布最近1个工作日的基金份额净值。

#### 十一、基金转换

基金管理人可以根据相关法律法规的规定以及基金合同的约定决定开办本基金与基金管理人管理的其他基金之间的转换业务,基金转换可以收取一定的转换费,相关规则由基金管理人届时根据相关法律法规的规定及基金合同的约定制定并公告,并提前告知基金托管人与相关机构。

#### 十二、基金的非交易过户

基金的非交易过户是指基金登记机构受理继承、捐赠和司法强制执行等情形而产生的非交易过户以及登记机构认可、符合法律法规的其它非交易过户。无论在上述何种情况下,接受划转的主体必须是依法可以持有本基金基金份额的投资人,或者是按照相关法律法规或国家有权机关要求的划转主体。

继承是指基金份额持有人死亡,其持有的基金份额由其合法的继承人继承;捐赠指基金份额持有人将其合法持有的基金份额捐赠给福利性质的基金会或社会团体;司法强制执行是指司法机构依据生效司法文书将基金份额持有人持有的基金份额强制划转给其他自然人、法人或其他组织或者以其他方式处分。办理非交易过户必须提供基金登记机构要求提供的相关资料,对于符合条件的非交易过户申请按基金登记机构的规定办理,并按基金登记机构规定的标准收费。

### 十三、基金的转托管

基金份额持有人可办理已持有基金份额在不同销售机构之间的转托管,基金销售机构可以按照规定的标准收取转托管费。

### 十四、定期定额投资计划

基金管理人可以为投资人办理定期定额投资计划,具体规则由基金管理人另行规定。投资人在办理定期定额投资计划时可自行约定每期扣款金额,每期扣款金额必须不低于基金管理人在相关公告或更新的招募说明书中所规定的定期定额投资计划最低申购金额。

### 十五、基金份额的冻结和解冻

基金登记机构只受理国家有权机关依法要求的基金份额的冻结与解冻,以及登记机构认可、符合法律法规的其他情况下的冻结与解冻。基金份额被冻结的,被冻结部分产生的权益按照我国法律法规、监管规章以及国家有权机关的要求来决定是否冻结。在国家有权机关作出决定之前,被冻结的基金份额产生的权益(权益为现金红利部分,自动转为基金份额)先行一并冻结。被冻结基金份额仍然参与收益分配。法律法规另有规定的除外。

### 十六、基金份额的转让

在法律法规允许且条件具备的情况下,基金管理人可受理基金份额持有人通过中国证监会认可的交易场所或者交易方式进行份额转让的申请并由登记机构办理基金份额的过户登记。基金管理人拟受理基金份额转让业务的,将提前公告,基金份额持有人应根据基金管理人公告的业务规则办理基金份额转让业务。

十七、如相关法律法规允许基金管理人办理基金份额的质押业务或其他基金业务,基金管理人将制定和实施相应的业务规则。

十八、基金管理人可在不违反相关法律法规、不对基金份额持有人利益产生不利影响的前提下,根据具体情况对上述申购和赎回的安排进行补充和调整并提前公告。

## 九、基金的投资

### 一、投资目标

本基金在严格控制投资组合风险的前提下,追求基金产品的长期、持续增值,并力争获得超越业绩比较基准的投资回报。

### 二、投资范围

本基金的投资范围包括国债、地方政府债、金融债、企业债、公司债、央行票据、中期票据、短期融资券、超短期融资券、中小企业私募债、资产支持证券、次级债、可分离交易可转债的纯债部分、债券回购、银行存款(协议存款、通知存款以及定期存款等其它银行存款)、同业存单、现金以及法律法规或中国证监会允许基金投资的其他金融工具(但须符合中国证监会的相关规定)。

本基金不投资于股票、权证,也不投资于可转换债券(可分离交易可转债的纯债部分除外)、可交换债券。

基金的投资组合比例为:本基金对债券的投资比例不低于基金资产的80%;本基金持有现金或者到期日在一年以内的政府债券投资比例不低于基金资产净值的5%,其中现金不包括结算备付金、存出保证金、应收申购款等。

如法律法规或监管机构以后允许基金投资的其他品种,基金管理人在履行适当程序后,可以将其纳入投资范围。

### 三、投资策略

本基金通过深入研究宏观经济发展状况,预测价格和利率变化趋势,在债券组合久期调整及期限结构配置基础上,采取积极的投资策略,确定类属资产的最优配置比例,并灵活运用多种投资策略,在合理管理并控制组合风险的前提下,获得债券市场的整体回报率及超额收益。

#### 1、资产配置策略

本基金在资产配置层面主要通过对宏观经济变量(包括GDP增长率、CPI走势、M2的绝对水平和增长率、利率水平与走势等)、债券市场整体收益率曲线变化、申购赎回现金流情况等因素的综合分析,判断固定收益类金融工具的资产比例配置。在有效控制风险的基础上,适时调整组合久期,以获得基金资产的稳定增值,提高基金总体收益率。

## 2、债券投资策略

### (1) 组合久期配置策略

通过预测收益率曲线的形状和变化趋势,对各类型债券进行久期配置;当收益率曲线走势难以判断时,参考基准指数的样本券久期构建组合久期,具体包括跟踪收益率曲线的骑乘策略和基于收益率曲线变化的子弹策略、杠铃策略及梯式策略等。

### (2) 类属资产配置策略

根据不同债券资产类品种收益与风险的估计和判断,通过分析各类属资产的相对收益和风险因素,确定不同信用债、金融债和国债之间的比例配置。当宏观经济转向衰退周期,企业信用风险将普遍提高,此时降低信用债投资比例,相反,当宏观经济转向复苏,企业信用风险普遍下降,此时提高信用债投资比例,提高幅度应该结合利差预期下降幅度和持有期收益分析结果来进行确定。此外,还将考察一些特殊因素对于信用债配置产生影响,其中包括供给的节奏,主要投资主体的投资习惯,以及替代资产的冲击等。

### (3) 息差策略

本基金将通过正回购,融资买入收益率高于回购成本的债券,适当运用杠杆息差方式来获取主动管理回报,选取具有较好流动性的债券作为杠杆买入品种,灵活控制杠杆组合仓位,降低组合波动率。

### (4) 信用债券投资策略

信用债券的信用利差与债券发行人所在行业特征和自身情况密切相关。本基金将通过行业分析、公司资产负债分析、公司现金流分析、公司运营管理分析和公司发展前景分析等细致的调查研究,分析信用债券的违约风险及合理的信用利差水平,对信用债券进行独立、客观的价值评估。

### (5) 中小企业私募债策略

由于中小企业私募债券整体流动性相对较差,且整体信用风险相对较高。中小企业私募债券的这两个特点要求在具体的投资过程中,应采取更为谨慎的投资策略。本基金投资该类债券的核心要点是分析和跟踪发债主体的信用基本面,并综合考虑信用基本面、债券收益率和流动性等要素,确定最终的投资决策。

## 3、资产支持证券投资策略

资产支持证券投资关键在于对基础资产质量及未来现金流的分析,本基金将

在国内资产证券化产品具体政策框架下，采用基本面分析和数量化模型相结合，对个券进行风险分析和价值评估后进行投资。本基金将严格控制资产支持证券的总体投资规模并进行分散投资，以降低流动性风险。

#### 四、投资限制

##### 1、组合限制

本基金的投资组合遵循以下限制：

- (1) 本基金投资于债券资产的比例不低于基金资产的80%；
- (2) 本基金持有现金（不包括结算备付金、存出保证金、应收申购款等）或到期日在1年以内的政府债券不低于基金资产净值的5%；
- (3) 本基金持有一家公司发行的证券，其市值不超过基金资产净值的10%；
- (4) 本基金管理人管理的全部基金持有一家公司发行的证券，不超过该证券的10%；
- (5) 本基金投资于同一原始权益人的各类资产支持证券的比例，不得超过基金资产净值的10%；
- (6) 本基金持有的全部资产支持证券，其市值不得超过基金资产净值的20%；
- (7) 本基金持有的同一（指同一信用级别）资产支持证券的比例，不得超过该资产支持证券规模的10%；
- (8) 本基金管理人管理的全部基金投资于同一原始权益人的各类资产支持证券，不得超过其各类资产支持证券合计规模的10%；
- (9) 本基金应投资于信用级别评级为BBB以上（含BBB）的资产支持证券。基金持有资产支持证券期间，如果其信用等级下降、不再符合投资标准，应在评级报告发布之日起3个月内予以全部卖出；
- (10) 本基金进入全国银行间同业市场进行债券回购的资金余额不得超过基金资产净值的40%，在全国银行间同业市场中的债券回购最长期限为1年，债券回购到期后不展期；
- (11) 基金总资产不得超过基金净资产的140%；
- (12) 本基金持有单只中小企业私募债券，其市值不得超过基金资产净值的10%；
- (13) 本基金主动投资于流动性受限资产的市值合计不得超过基金资产净值

的15%，因证券市场波动、证券停牌、基金规模变动等基金管理人之外的因素致使基金不符合本款所规定比例限制的，基金管理人不得主动新增流动性受限资产的投资；

(14) 本基金与私募类证券资管产品及中国证监会认定的其他主体为交易对手开展逆回购交易的，可接受质押品的资质要求应当与基金合同约定的投资范围保持一致；

(15) 法律法规及中国证监会规定的和基金合同约定的其他投资限制。

除上述第(2)、(9)、(13)、(14)项外，因证券市场波动、证券发行人合并、基金规模变动等基金管理人之外的因素致使基金投资比例不符合上述规定投资比例的，基金管理人应当在10个交易日内进行调整，但中国证监会规定的特殊情形除外。法律法规另有规定的，从其规定。

基金管理人应当自基金合同生效之日起6个月内使基金的投资组合比例符合基金合同的有关约定。在上述期间内，本基金的投资范围、投资策略应当符合基金合同的约定。基金托管人对基金的投资的监督与检查自本基金的基金合同生效之日起开始。

法律法规或监管部门取消或变更上述限制，如适用于本基金，则本基金投资不再受相关限制或以变更后的规定为准，但须提前公告。

## 2、禁止行为

为维护基金份额持有人的合法权益，基金财产不得用于下列投资或者活动：

- (1) 承销证券；
- (2) 违反规定向他人贷款或者提供担保；
- (3) 从事承担无限责任的投资；
- (4) 买卖其他基金份额，但是中国证监会另有规定的除外；
- (5) 向其基金管理人、基金托管人出资；
- (6) 从事内幕交易、操纵证券交易价格及其他不正当的证券交易活动；
- (7) 法律、行政法规和中国证监会规定禁止的其他活动。

基金管理人运用基金财产买卖基金管理人、基金托管人及其控股股东、实际控制人或者与其有其他重大利害关系的公司发行的证券或者承销期内承销的证券，或者从事其他重大关联交易的，应当符合基金的投资目标和投资策略，遵循

基金份额持有人利益优先的原则，防范利益冲突，建立健全内部审批机制和评估机制，按照市场公平合理价格执行。相关交易必须事先得到基金托管人的同意，并按法律法规予以披露。重大关联交易应提交基金管理人董事会审议，并经过三分之二以上的独立董事通过。基金管理人董事会应至少每半年对关联交易事项进行审查。

法律、行政法规或监管部门取消或变更上述禁止性规定，如适用于本基金，基金管理人在履行适当程序后，则本基金投资不再受相关限制或以变更后的规定为准。

#### 五、业绩比较基准

本基金的业绩比较基准为：

中债综合指数收益率\*90%+1年定期存款收益率(税后)\*10%

中债综合指数由中证指数有限公司编制，是综合反映了银行间和交易所市场国债、金融债、企业债、央票及短融整体走势的跨市场债券指数，具有广泛的市场代表性，能够反映债券市场总体走势。

如果今后法律法规发生变化，或者有更权威的、更能为市场普遍接受的业绩比较基准推出，或者是市场上出现更加适合用于本基金的业绩比较基准时，基金管理人经与基金托管人协商一致，在履行适当程序后变更本基金业绩比较基准并及时公告，而无需召开基金份额持有人大会。

#### 六、风险收益特征

本基金属于债券型基金，其预期风险和预期收益高于货币市场基金，低于混合型基金及股票型基金。

#### 七、基金管理人代表基金行使债权人权利的处理原则及方法

1、基金管理人按照国家有关规定代表基金独立行使债权人权利，保护基金份额持有人的利益；

2、有利于基金财产的安全与增值；

3、不通过关联交易为自身、雇员、授权代理人或任何存在利害关系的第三人牟取任何不当利益。

#### (八) 基金投资组合报告

本报告期为 2020 年 4 月 1 日至 2020 年 6 月 30 日止。

## 1、报告期末基金资产组合情况

序号	项目	金额(元)	占基金总资产的比例(%)
1	权益投资	-	-
	其中:股票	-	-
2	基金投资	-	-
3	固定收益投资	2,212,022,600.00	96.73
	其中:债券	2,212,022,600.00	96.73
	资产支持证券	-	-
4	贵金属投资	-	-
5	金融衍生品投资	-	-
6	买入返售金融资产	-	-
	其中:买断式回购的买入返售金融资产	-	-
7	银行存款和结算备付金合计	41,385,921.31	1.81
8	其他资产	33,478,051.92	1.46
9	合计	2,286,886,573.23	100.00

## 2、报告期末按行业分类的股票投资组合

## 1) 报告期末指数投资按行业分类的境内股票投资组合

注:本基金本报告期末未持有股票投资。

## 2) 报告期末按行业分类的港股通投资股票投资组合

注:本基金本报告期末未持有港股通投资股票。

## 3、报告期末按公允价值占基金资产净值比例大小排序的前十名股票投资明细

注:本基金本报告期末未持有股票投资。

## 4、报告期末按债券品种分类的债券投资组合

序号	债券品种	公允价值(元)	占基金资产净值比例(%)
1	国家债券	80,965,000.00	4.85
2	央行票据	-	-
3	金融债券	553,519,000.00	33.16
	其中:政策性金融债	553,519,000.00	33.16
4	企业债券	516,872,100.00	30.97
5	企业短期融资券	29,871,000.00	1.79
6	中期票据	1,030,795,500.00	61.76
7	可转债(可交换债)	-	-
8	同业存单	-	-



9	其他	-	-
10	合计	2,212,022,600.00	132.53

#### 5、报告期末按公允价值占基金资产净值比例大小排序的前五名债券投资明细

序号	债券代码	债券名称	数量(张)	公允价值(元)	占基金资产净值比例(%)
1	190406	19农发06	700,000	71,820,000.00	4.30
2	200203	20国开03	700,000	70,987,000.00	4.25
3	180402	18农发02	600,000	60,864,000.00	3.65
4	163268	20建工02	600,000	59,040,000.00	3.54
5	102000242	20皖出版 MTN001	600,000	58,854,000.00	3.53

#### 6、报告期末按公允价值占基金资产净值比例大小排序的前十名资产支持证券投资明细

注：本基金本报告期末未持有资产支持证券。

#### 7、报告期末按公允价值占基金资产净值比例大小排序的前五名贵金属投资明细

注：本基金本报告期末未持有贵金属。

#### 8、报告期末按公允价值占基金资产净值比例大小排序的前五名权证投资明细

注：本基金本报告期末未持有权证。

#### 9、报告期末本基金投资的国债期货交易情况说明

##### 1) 本期国债期货投资政策

本基金本报告期末未投资国债期货。

##### 2) 报告期末本基金投资的国债期货持仓和损益明细

注：本基金本报告期末未投资国债期货。

##### 3) 本期国债期货投资评价

报告期内，本基金未参与国债期货交易。

#### 10、投资组合报告附注

1) 本基金投资的前十名证券的发行主体未出现本期被监管部门立案调查或在报告编制日前一年内受到公开谴责、处罚的情形。

2) 本基金的投资范围无股票。

3) 其他资产构成

序号	名称	金额(元)
1	存出保证金	69,725.51
2	应收证券清算款	-
3	应收股利	-
4	应收利息	30,636,569.64
5	应收申购款	2,771,756.77
6	其他应收款	-
7	待摊费用	-
8	其他	-
9	合计	33,478,051.92

4) 报告期末持有的处于转股期的可转换债券明细

注：本基金本报告期末未持有处于转股期的可转换债券。

5) 报告期末前十名股票中存在流通受限情况的说明

注：本基金本报告期末未持有股票投资。

6) 投资组合报告附注的其他文字描述部分

无

## 十、基金的业绩

基金管理人依照恪尽职守、诚实信用、谨慎勤勉的原则管理和运用基金财产，但不保证基金一定盈利，也不保证最低收益。基金的过往业绩并不代表其未来表现。投资有风险，投资者在做出投资决策前应仔细阅读本基金的招募说明书及其更新。

### (一) 基金净值表现

1、本基金合同生效日为 2019 年 4 月 3 日，基金合同生效以来（截至 2020 年 6 月 30 日）的基金份额净值增长率及其与同期业绩比较基准收益率的比较如下表所示：

国金惠盈纯债 A

阶段	份额净值增长率①	份额净值增长率标准差②	业绩比较基准收益率③	业绩比较基准收益率标准差④	①—③	②—④
2019 年 4 月 3 日 (基金合同生效日)至 2019 年 12 月 31 日	4.37%	0.09%	1.03%	0.04%	3.34%	0.05%
2020 年 1 月 1 日 至 2020 年 6 月 30 日	3.33%	0.24%	0.79%	0.10%	2.54%	0.14%
2019 年 4 月 3 日 (基金合同生效日)至 2020 年 6 月 30 日	7.85%	0.16%	1.83%	0.07%	6.02%	0.09%

国金惠盈纯债 C

阶段	份额净值增长率①	份额净值增长率标准差②	业绩比较基准收益率③	业绩比较基准收益率标准差④	①—③	②—④
2019 年 4 月 3 日 (基金合同生效日)至 2019 年 12 月 31 日	4.08%	0.09%	1.03%	0.04%	3.05%	0.05%
2020 年 1 月 1 日 至 2020 年 6 月 30 日	3.23%	0.24%	0.79%	0.10%	2.44%	0.14%
2019 年 4 月 3 日	7.44%	0.16%	1.83%	0.07%	5.61%	0.09%

(基金合同生效日)至2020年6月30日						
----------------------	--	--	--	--	--	--

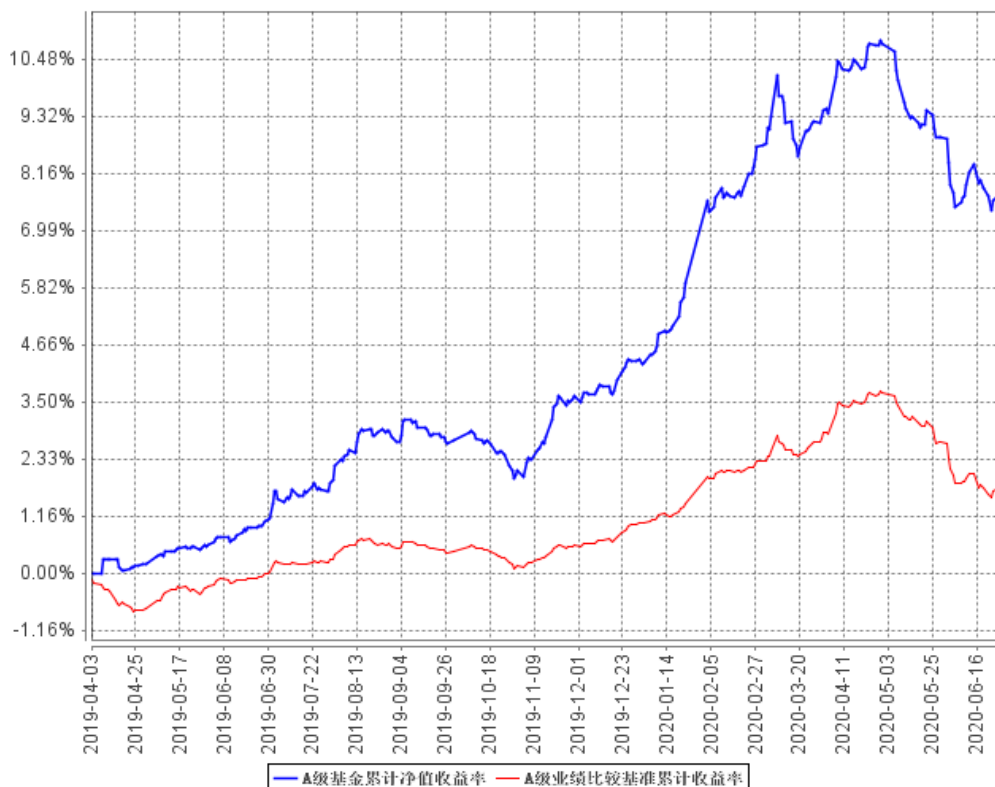
国金惠盈纯债 E

阶段	净值增长率①	净值增长率标准差②	业绩比较基准收益率③	业绩比较基准收益率标准差④	①-③	②-④
过去三个月	-1.76%	0.29%	-1.24%	0.11%	-0.52%	0.18%
2020年5月25日(基金合同生效日)至2020年6月30日	-1.76%	0.29%	-1.24%	0.11%	-0.52%	0.18%

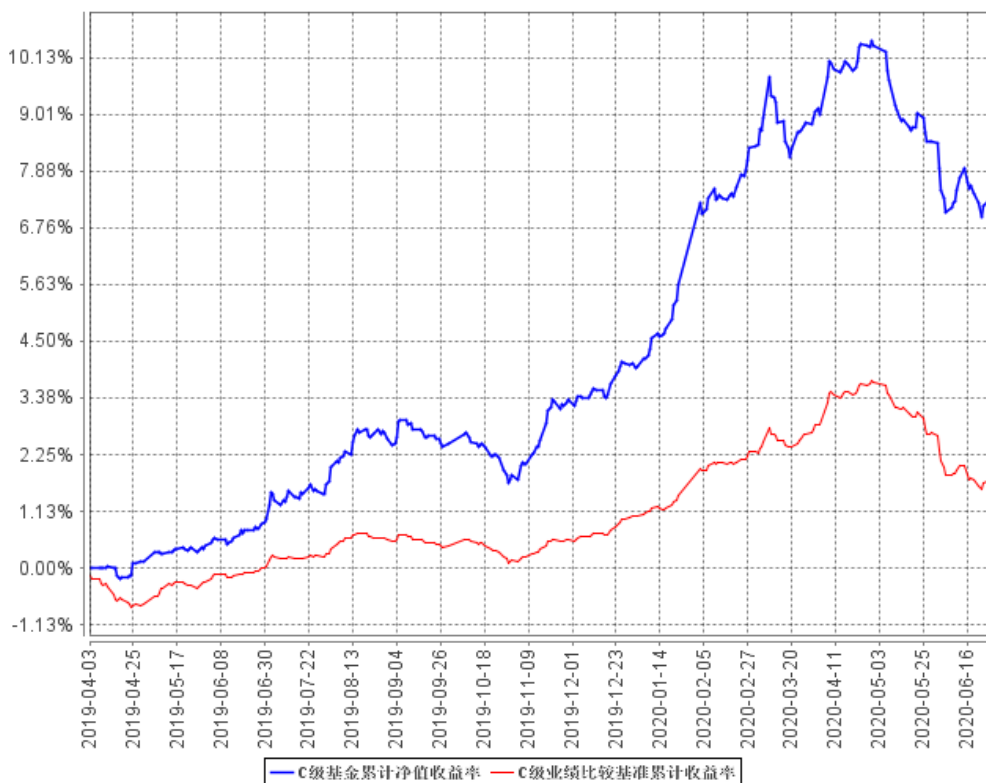
注：本基金的业绩比较基准为：中债综合指数收益率\*90%+1年定期存款收益率(税后)\*10

(二) 自基金合同生效以来基金累计净值收益率变动及其与同期业绩比较基准收益率变动的比较

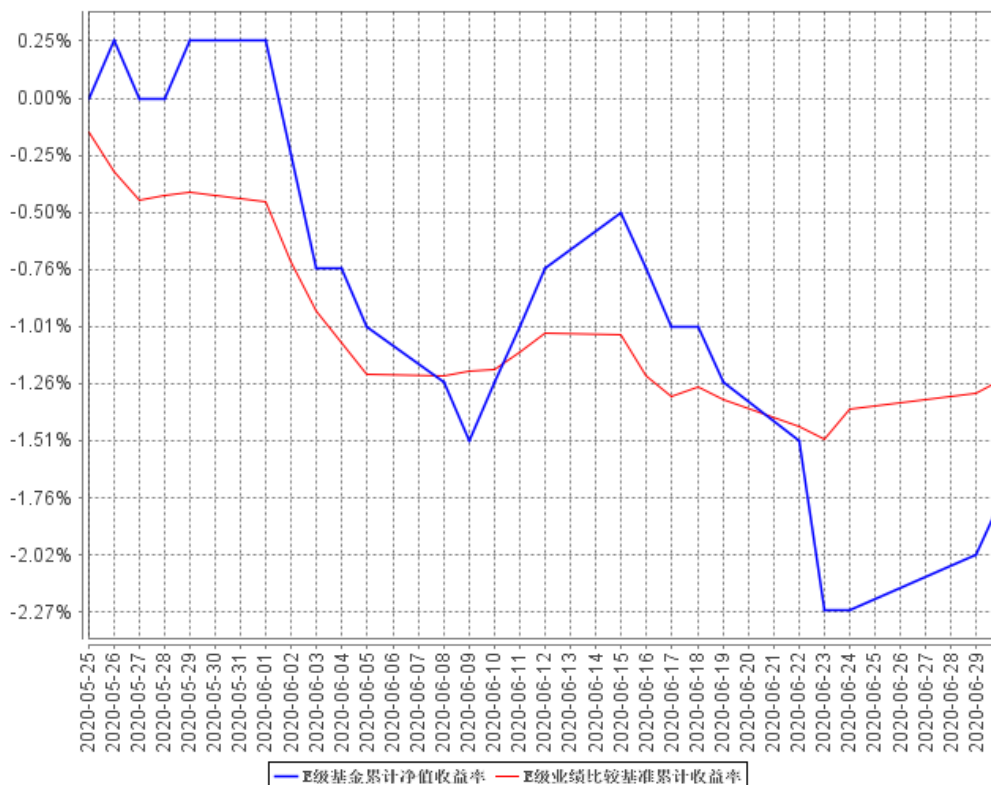
A级基金累计净值收益率与同期业绩比较基准收益率的历史走势对比图



C级基金累计净值收益率与同期业绩比较基准收益率的历史走势对比图



E级基金累计净值收益率与同期业绩比较基准收益率的历史走势对比图



注：本基金 A 类份额、C 类份额基金合同生效日为 2019 年 4 月 3 日，图示日期为 2019 年 4 月 3 日至 2020 年 6 月 30 日；本基金 E 类份额基金合同生效日为 2020 年 5 月 25 日，图示日期为 2020 年 5 月 25 日至 2020 年 6 月 30 日。

(三) 其他指标

注：无

---

---

## 十一、基金的财产

### 一、基金资产总值

基金资产总值是指基金拥有的各类有价证券、银行存款本息和基金应收款项以及其他资产的价值总和。

### 二、基金资产净值

基金资产净值是指基金资产总值减去基金负债后的价值。

### 三、基金财产的账户

基金托管人根据相关法律法规、规范性文件为本基金开立资金账户、证券账户以及投资所需的其他专用账户。开立的基金专用账户与基金管理人、基金托管人、基金销售机构和基金登记机构自有的财产账户以及其他基金财产账户相独立。

### 四、基金财产的保管和处分

本基金财产独立于基金管理人、基金托管人和基金销售机构的财产，并由基金托管人保管。基金管理人、基金托管人、基金登记机构和基金销售机构以其自有的财产承担其自身的法律责任，其债权人不得对本基金财产行使请求冻结、扣押或其他权利。除依法律法规和基金合同的规定处分外，基金财产不得被处分。

基金管理人、基金托管人因依法解散、被依法撤销或者被依法宣告破产等原因进行清算的，基金财产不属于其清算财产。基金管理人管理运作基金财产所产生的债权，不得与其固有资产产生的债务相互抵销；基金管理人管理运作不同基金的基金财产所产生的债权债务不得相互抵销。

## 十二、基金资产估值

### 一、估值日

本基金的估值日为本基金相关的证券交易场所的交易日以及国家法律法规规定需要对外披露基金净值的非交易日。

### 二、估值对象

基金所拥有的债券和银行存款本息、应收款项、其它投资等资产及负债。

### 三、估值方法

#### 1、证券交易所上市的有价证券的估值

(1) 交易所上市交易或挂牌转让的固定收益品种，选取第三方估值机构提供的相应品种当日的估值净价，具体的估值机构由基金管理人和基金托管人另行协商约定。

(2) 交易所上市交易的可转换债券，选取每日收盘价作为估值全价。

(3) 交易所市场挂牌转让的资产支持证券，采用估值技术确定公允价值，在估值技术难以可靠计量公允价值的情况下，按成本估值。

#### 2、处于未上市期间的有价证券应区分如下情况处理：

首次公开发行未上市的债券，采用估值技术确定公允价值，在估值技术难以可靠计量公允价值的情况下，按成本估值；

3、全国银行间债券市场交易的固定收益品种，选取第三方估值机构提供的相应品种当日的估值净价；

4、同一债券同时在两个或两个以上市场交易的，按债券所处的市场分别估值；

5、中小企业私募债券采用估值技术确定公允价值估值。如使用的估值技术难以确定和计量其公允价值的，按成本估值。如相关法律法规以及监管部门有最新规定的，从其规定。如有新增事项，按国家最新规定估值。

6、同业存单按估值日第三方估值机构提供的估值净价估值；选定的第三方估值机构未提供估值价格的，按成本估值。

7、本基金持有的回购以成本列示，按合同利率在回购期间内逐日计提应收



或应付利息。

8、本基金持有的银行存款和备付金余额以本金列示，按相应利率逐日计提利息。

9、如有充分理由表明按上述方法进行估值不能客观反映其公允价值的，基金管理人可根据具体情况与基金托管人商定后，按最能反映公允价值的价格估值。

10、当发生大额申购或赎回情形时，基金管理人可以采用摆动定价机制，以确保基金估值的公平性。具体处理原则与操作规范遵循相关法律法规以及监管部门、自律规则的规定。

11、相关法律法规以及监管部门有强制规定的，从其规定。如有新增事项，按国家最新规定估值。

如基金管理人或基金托管人发现基金估值违反基金合同订明的估值方法、程序及相关法律法规的规定或者未能充分维护基金份额持有人利益时，应立即通知对方，共同查明原因，双方协商解决。

根据有关法律法规，基金资产净值计算和基金会计核算的义务由基金管理人承担。本基金的基金会计责任方由基金管理人担任，因此，就与本基金有关的会计问题，如经相关各方在平等基础上充分讨论后，仍无法达成一致的意见，按照基金管理人对于基金资产净值的计算结果对外予以公布。

#### 四、估值程序

1、各类基金份额净值是按照每个工作日闭市后，该类基金资产净值除以该类当日基金份额的余额数量计算，精确到0.0001元，小数点后第5位四舍五入。由此产生的收益或损失由基金财产承担。国家另有规定的，从其规定。基金管理人于每个估值日计算基金资产净值及各类基金份额净值，并按规定公告。

2、基金管理人应每个工作日对基金资产估值。但基金管理人根据法律法规或基金合同的规定暂停估值时除外。基金管理人每个估值日对基金资产估值后，将各类基金份额净值结果发送基金托管人，经基金托管人复核无误后，由基金管理人按约定对外公布。

#### 五、估值错误的处理

基金管理人和基金托管人将采取必要、适当、合理的措施确保基金资产估值的准确性、及时性。当任一类基金份额净值小数点后4位以内（含第4位）发生估

值错误时，视为基金份额净值错误。

基金合同的当事人应按照以下约定处理：

### 1、估值错误类型

本基金运作过程中，如果由于基金管理人或基金托管人、或登记机构、或销售机构、或投资人自身的过错造成估值错误，导致其他当事人遭受损失的，过错的责任人应当对由于该估值错误遭受损失当事人（“受损方”）的直接损失按下述“估值错误处理原则”给予赔偿，承担赔偿责任。

上述估值错误的主要类型包括但不限于：资料申报差错、数据传输差错、数据计算差错、系统故障差错、下达指令差错等。

### 2、估值错误处理原则

（1）估值错误已发生，但尚未给当事人造成损失时，估值错误责任方应及时协调各方，及时进行更正，因更正估值错误发生的费用由估值错误责任方承担；由于估值错误责任方未及时更正已产生的估值错误，给当事人造成损失的，由估值错误责任方对直接损失承担赔偿责任；若估值错误责任方已经积极协调，并且有协助义务的当事人有足够的时间进行更正而未更正，则其应当承担相应赔偿责任。估值错误责任方应对更正的情况向有关当事人进行确认，确保估值错误已得到更正。

（2）估值错误的责任方对有关当事人的直接损失负责，不对间接损失负责，并且仅对估值错误的有关直接当事人负责，不对第三方负责。

（3）因估值错误而获得不当得利的当事人负有及时返还不当得利的义务。但估值错误责任方仍应对估值错误负责。如果由于获得不当得利的当事人不返还或不全部返还不当得利造成其他当事人的利益损失（“受损方”），则估值错误责任方应赔偿受损方的损失，并在其支付的赔偿金额的范围内对获得不当得利的当事人享有要求交付不当得利的权利；如果获得不当得利的当事人已经将此部分不当得利返还给受损方，则受损方应当将其已经获得的赔偿额加上已经获得的不当得利返还的总和超过其实际损失的差额部分支付给估值错误责任方。

（4）估值错误调整采用尽量恢复至假设未发生估值错误的正确情形的方式。

### 3、估值错误处理程序

估值错误被发现后，有关的当事人应当及时进行处理，处理的程序如下：

(1) 查明估值错误发生的原因，列明所有的当事人，并根据估值错误发生的原因确定估值错误的责任方；

(2) 根据估值错误处理原则或当事人协商的方法对因估值错误造成的损失进行评估；

(3) 根据估值错误处理原则或当事人协商的方法由估值错误的责任方进行更正和赔偿损失；

(4) 根据估值错误处理的方法，需要修改基金登记机构交易数据的，由基金登记机构进行更正，并就估值错误的更正向有关当事人进行确认。

#### 4、基金份额净值估值错误处理的方法如下：

(1) 基金份额净值计算出现错误时，基金管理人应当立即予以纠正，通报基金托管人，并采取合理的措施防止损失进一步扩大。

(2) 错误偏差达到该类基金份额净值的0.25%时，基金管理人应当通报基金托管人并报中国证监会备案；错误偏差达到该类基金份额净值的0.5%时，基金管理人应当公告并报中国证监会备案。

(3) 前述内容如法律法规或监管机关另有规定的，从其规定处理。如果行业另有通行做法，双方当事人应本着平等和保护基金份额持有人利益的原则进行协商。

#### 六、暂停估值的情形

1、基金投资所涉及的证券交易市场遇法定节假日或因其他原因暂停营业时；  
2、因不可抗力致使基金管理人、基金托管人无法准确评估基金资产价值时；  
3、当前一估值日基金资产净值50%以上的资产出现无可参考的活跃市场价格且采用估值技术仍导致公允价值存在重大不确定性时，经与基金托管人协商一致的，应当暂停基金估值；

4、中国证监会和基金合同认定的其它情形。

#### 七、基金净值的确认

用于基金信息披露的基金资产净值和各类基金份额净值由基金管理人负责计算，基金托管人负责进行复核。基金管理人应于每个估值日交易结束后计算当日的基金资产净值和各类基金份额净值并发送给基金托管人。基金托管人对净值计算结果复核确认后发送给基金管理人，由基金管理人对基金净值按约定予以公

---

布。

#### 八、特殊情况的处理

1、基金管理人或基金托管人按估值方法的第9项进行估值时，所造成的误差不作为基金资产估值错误处理。

2、由于不可抗力原因，或由于证券交易所或登记结算公司等发送的数据错误等原因，基金管理人和基金托管人虽然已经采取必要、适当、合理的措施进行检查，但是未能发现该错误的，由此造成的基金资产估值错误，基金管理人和基金托管人应当免除赔偿责任。但基金管理人和基金托管人应当积极采取必要的措施消除或减轻由此造成的影响。

## 十三、基金的收益与分配

### 一、基金利润的构成

基金利润指基金利息收入、投资收益、公允价值变动收益和其他收入扣除相关费用后的余额，基金已实现收益指基金利润减去公允价值变动收益后的余额。

### 二、基金可供分配利润

基金可供分配利润指截至收益分配基准日基金未分配利润与未分配利润中已实现收益的孰低数。

### 三、基金收益分配原则

1、在符合有关基金分红条件的前提下，基金管理人可以根据实际情况进行收益分配，具体分配方案以公告为准，若基金合同生效不满3个月可不进行收益分配；

2、本基金收益分配方式分两种：现金分红与红利再投资，投资者可选择现金红利或将现金红利自动转为相应类别的基金份额进行再投资；若投资者不选择，本基金默认的收益分配方式是现金分红；

3、基金收益分配后各类基金份额净值不能低于面值，即基金收益分配基准日的各类基金份额净值减去每单位该类基金份额收益分配金额后不能低于面值；

4、由于本基金A类基金份额不收取销售服务费，而C类和E类基金份额收取销售服务费，各基金份额类别对应的可供分配收益将有所不同。本基金同一类别的每一基金份额享有同等分配权。

5、法律法规或监管机关另有规定的，从其规定。

本基金每次收益分配比例详见届时基金管理人发布的公告。

法律法规或监管机构另有规定的，在不损害基金份额持有人利益的前提下，基金管理人在履行适当程序后，将对上述基金收益分配政策进行调整。

### 四、收益分配方案

基金收益分配方案中应载明截至收益分配基准日的可供分配利润、基金收益分配对象、分配时间、分配数额及比例、分配方式等内容。

### 五、收益分配方案的确定、公告与实施

本基金收益分配方案由基金管理人拟定，并由基金托管人复核，在2个工作

---

日内在指定媒介公告并报中国证监会备案。

基金红利发放日距离收益分配基准日（即可供分配利润计算截止日）的时间不得超过15个工作日。

#### 六、基金收益分配中发生的费用

基金收益分配时所发生的银行转账或其他手续费用由投资者自行承担。当投资者的现金红利小于一定金额，不足以支付银行转账或其他手续费用时，由基金管理人或销售机构承担。

## 十四、基金的费用与税收

### 一、基金费用的种类

- 1、基金管理人的管理费；
- 2、基金托管人的托管费；
- 3、C类和E类基金份额的基金销售服务费；
- 4、基金合同生效后与基金相关的信息披露费用；
- 5、基金合同生效后与基金相关的会计师费、律师费、诉讼费和仲裁费；
- 6、基金份额持有人大会费用；
- 7、基金的证券交易费用；
- 8、基金的银行汇划费用；
- 9、基金账户开户费用、账户维护费用；
- 10、按照国家有关规定和基金合同约定，可以在基金财产中列支的其他费用。

### 二、基金费用计提方法、计提标准和支付方式

#### 1、基金管理人的管理费

本基金的管理费按前一日基金资产净值的0.30%年费率计提。管理费的计算方法如下：

$$H=E \times 0.30\% \div \text{当年天数}$$

H为每日应计提的基金管理费

E为前一日的基金资产净值

基金管理费每日计提，逐日累计至每月月末，按月支付。经基金管理人与基金托管人双方核对无误后，基金托管人按照与基金管理人协商一致的方式于次月前5个工作日内从基金财产中一次性支付给基金管理人。若遇法定节假日、公休假或不可抗力致使无法按时支付的，支付日期顺延。

#### 2、基金托管人的托管费

本基金的托管费按前一日基金资产净值的0.10%的年费率计提。托管费的计算方法如下：

$$H=E \times 0.10\% \div \text{当年天数}$$

H为每日应计提的基金托管费

E为前一日的基金资产净值

基金托管费每日计提，逐日累计至每月月末，按月支付。经基金管理人与基金托管人双方核对无误后，基金托管人按照与基金管理人协商一致的方式于次月前5个工作日内从基金财产中一次性支取。若遇法定节假日、公休假或不可抗力致使无法按时支付的，支付日期顺延。

### 3、C类和E类基金份额的基金销售服务费

基金销售服务费用于支付销售机构佣金、基金的营销费用以及基金份额持有人服务费等。本基金A类基金份额不收取销售服务费，本基金C类基金份额的销售服务费年费率为0.20%，本基金E类基金份额的销售服务费年费率为0.25%。计算方法如下：

$$H = D \times \text{销售服务费年费率} \div \text{当年天数}$$

H为该类基金份额每日应计提的销售服务费

D为该类基金份额前一日基金资产净值

基金销售服务费每日计提，逐日累计至每月月末，按月支付。经基金管理人与基金托管人双方核对无误后，基金托管人按照与基金管理人协商一致的方式于次月前5个工作日内从基金财产中一次性支付给登记机构，由登记机构代付给销售机构。若遇法定节假日、公休假或不可抗力致使无法按时支付的，支付日期顺延。

上述“一、基金费用的种类”中第4—10项费用，根据有关法规及相应协议规定，按费用实际支出金额列入当期费用，由基金托管人从基金财产中支付。

### 三、不列入基金费用的项目

下列费用不列入基金费用：

1、基金管理人和基金托管人因未履行或未完全履行义务导致的费用支出或基金财产的损失；

2、基金管理人和基金托管人处理与基金运作无关的事项发生的费用；

3、基金合同生效前的相关费用；

4、其他根据相关法律法规及中国证监会的有关规定不得列入基金费用的项目。

### 四、基金税收



---

本基金运作过程中涉及的各纳税主体，其纳税义务按国家税收法律、法规执行。基金财产投资的相关税收，由基金份额持有人承担。

---

---

## 十五、基金的会计与审计

### 一、基金会计政策

- 1、基金管理人为本基金的基金会计责任方；
- 2、基金的会计年度为公历年度的1月1日至12月31日；基金首次募集的会计年度按如下原则：如果基金合同生效少于2个月，可以并入下一个会计年度披露；
- 3、基金核算以人民币为记账本位币，以人民币元为记账单位；
- 4、会计制度执行国家有关会计制度；
- 5、本基金独立建账、独立核算；
- 6、基金管理人及基金托管人各自保留完整的会计账目、凭证并进行日常的会计核算，按照有关规定编制基金会计报表；
- 7、基金托管人每月与基金管理人就基金的会计核算、报表编制等进行核对并以书面方式确认。

法律法规或监管部门对基金会计政策另有规定的，从其规定。

### 二、基金的年度审计

- 1、基金管理人聘请与基金管理人、基金托管人相互独立的具有证券业务从业资格的会计师事务所及其注册会计师对本基金的年度财务报表进行审计。
- 2、会计师事务所更换经办注册会计师，应事先征得基金管理人同意。
- 3、基金管理人认为有充足理由更换会计师事务所，须通报基金托管人。更换会计师事务所需在2日内在指定媒介公告。

## 十六、基金的信息披露

一、本基金的信息披露应符合《基金法》、《运作办法》、《信息披露办法》、基金合同及其他有关规定。相关法律法规关于信息披露的规定发生变化时,本基金从其最新规定。

### 二、信息披露义务人

本基金信息披露义务人包括基金管理人、基金托管人、召集基金份额持有人大会的基金份额持有人等法律、行政法规和中国证监会规定的自然人、法人和非法人组织。

本基金信息披露义务人以保护基金份额持有人利益为根本出发点,按照法律法规和中国证监会的规定披露基金信息,并保证所披露信息的真实性、准确性、完整性、及时性、简明性和易得性。

本基金信息披露义务人应当在中国证监会规定时间内,将应予披露的基金信息通过中国证监会指定的全国性报刊(以下简称“指定报刊”)及指定互联网网站(以下简称“指定网站”)等媒介披露,并保证基金投资者能够按照基金合同约定的时间和方式查阅或者复制公开披露的信息资料。

三、本基金信息披露义务人承诺公开披露的基金信息,不得有下列行为:

- 1、虚假记载、误导性陈述或者重大遗漏;
- 2、对证券投资业绩进行预测;
- 3、违规承诺收益或者承担损失;
- 4、诋毁其他基金管理人、基金托管人或者基金销售机构;
- 5、登载任何自然人、法人和非法人组织的祝贺性、恭维性或推荐性的文字;
- 6、中国证监会禁止的其他行为。

四、本基金公开披露的信息应采用中文文本。同时采用外文文本的,基金信息披露义务人应保证不同文本的内容一致。不同文本之间发生歧义的,以中文文本为准。

本基金公开披露的信息采用阿拉伯数字;除特别说明外,货币单位为人民币元。

### 五、公开披露的基金信息

公开披露的基金信息包括:

(一) 基金招募说明书、基金合同、基金托管协议、基金产品资料概要

1、基金合同是界定基金合同当事人的各项权利、义务关系,明确基金份额持有人大会召开的规则及具体程序,说明基金产品的特性等涉及基金投资者重大利益的事项的法律文件。

2、基金招募说明书应当最大限度地披露影响基金投资者决策的全部事项,说明基金认购、申购和赎回安排、基金投资、基金产品特性、风险揭示、信息披露及基金份额持有人服务等内容。基金合同生效后,基金招募说明书的信息发生重大变更的,基金管理人应当在三个工作日内,更新基金招募说明书并登载在指定网站上;基金招募说明书其他信息发生变更的,基金管理人至少每年更新一次。基金合同终止的,基金管理人不再更新基金招募说明书。

3、基金托管协议是界定基金托管人和基金管理人在基金财产保管及基金运作监督等活动中的权利、义务关系的法律文件。

基金募集申请经中国证监会注册后,基金管理人在基金份额发售的3日前,将基金招募说明书、基金合同摘要登载在指定媒介上;基金管理人、基金托管人应当将基金合同、基金托管协议登载在网站上。

4、基金产品资料概要是基金招募说明书的摘要文件,用于向投资者提供简明的基金概要信息。基金合同生效后,基金产品资料概要的信息发生重大变更的,基金管理人应当在三个工作日内,更新基金产品资料概要,并登载在指定网站及基金销售机构网站或营业网点;基金产品资料概要其他信息发生变更的,基金管理人至少每年更新一次。基金终止运作的,基金管理人不再更新基金产品资料概要。

(二) 基金份额发售公告

基金管理人应当就基金份额发售的具体事宜编制基金份额发售公告,并在披露招募说明书的当日登载于指定媒介上。

(三) 基金合同生效公告

基金管理人应当在收到中国证监会确认文件的次日在指定媒介上登载基金合同生效公告。

(四) 基金净值信息

基金合同生效后, 在开始办理基金份额申购或者赎回前, 基金管理人应当至少每周在指定网站披露一次各类基金份额净值和基金份额累计净值。

在开始办理基金份额申购或者赎回后, 基金管理人应当在不晚于每个开放日的次日, 通过指定网站、基金销售机构网站或者营业网点披露开放日的各类基金份额净值和基金份额累计净值。

基金管理人应当在不晚于半年度和年度最后一日的次日, 在指定网站披露半年度和年度最后一日的各类基金份额净值和基金份额累计净值。

#### (五) 基金份额申购、赎回价格

基金管理人应当在基金合同、招募说明书等信息披露文件上载明基金份额申购、赎回价格的计算方式及有关申购、赎回费率, 并保证投资者能够在基金销售机构网站或营业网点查阅或者复制前述信息资料。

#### (六) 基金定期报告, 包括基金年度报告、基金中期报告和基金季度报告

基金管理人应当在每年结束之日起三个月内, 编制完成基金年度报告, 将年度报告登载在指定网站上, 并将年度报告提示性公告登载在指定报刊上。基金年度报告中的财务会计报告应当经过具有证券、期货相关业务资格的会计师事务所审计。

基金管理人应当在上半年结束之日起两个月内, 编制完成基金中期报告, 将中期报告登载在指定网站上, 并将中期报告提示性公告登载在指定报刊上。

基金管理人应当在季度结束之日起 15 个工作日内, 编制完成基金季度报告, 将季度报告登载在指定网站上, 并将季度报告提示性公告登载在指定报刊上。

基金合同生效不足 2 个月的, 基金管理人可以不编制当期季度报告、中期报告或者年度报告。

如报告期内出现单一投资者持有基金份额达到或超过基金总份额 20% 的情形, 为保障其他投资者的权益, 基金管理人至少应当在定期报告“影响投资者决策的其他重要信息”项下披露该投资者的类别、报告期末持有份额及占比、报告期内持有份额变化情况及本基金的特定风险, 中国证监会认定的特殊情形除外。

基金管理人应当在基金年度报告和中期报告中披露基金组合资产情况及其流动性风险分析等。

#### (七) 临时报告

本基金发生重大事件，有关信息披露义务人应当在 2 日内编制临时报告书，并登载在指定报刊和指定网站上。

前款所称重大事件，是指可能对基金份额持有人权益或者基金份额的价格产生重大影响的下列事件：

- 1、基金份额持有人大会的召开及决定的事项；
- 2、基金合同终止、基金清算；
- 3、转换基金运作方式、基金合并；
- 4、更换基金管理人、基金托管人、基金份额登记机构，基金改聘会计师事务所；
- 5、基金管理人委托基金服务机构代为办理基金的份额登记、核算、估值等事项，基金托管人委托基金服务机构代为办理基金的核算、估值、复核等事项；
- 6、基金管理人、基金托管人的法定名称、住所发生变更；
- 7、基金管理人变更持有百分之五以上股权的股东、基金管理人的实际控制人变更；
- 8、基金募集期延长或提前结束募集；
- 9、基金管理人的高级管理人员、基金经理和基金托管人专门基金托管部门负责人发生变动；
- 10、基金管理人的董事在最近 12 个月内变更超过百分之五十，基金管理人、基金托管人专门基金托管部门的主要业务人员在最近 12 个月内变动超过百分之三十；
- 11、涉及基金财产、基金管理业务、基金托管业务的诉讼或仲裁；
- 12、基金管理人或其高级管理人员、基金经理因基金管理业务相关行为受到重大行政处罚、刑事处罚，基金托管人或其专门基金托管部门负责人因基金托管业务相关行为受到重大行政处罚、刑事处罚；
- 13、基金管理人运用基金财产买卖基金管理人、基金托管人及其控股股东、实际控制人或者与其有重大利害关系的公司发行的证券或者承销期内承销的证券，或者从事其他重大关联交易事项，但中国证监会另有规定的除外；
- 14、基金收益分配事项；
- 15、管理费、托管费、销售服务费、申购费、赎回费等费用计提标准、计提

方式和费率发生变更；

16、任一类基金份额的基金份额净值估值错误达该类基金份额净值百分之零点五；

17、本基金开始办理申购、赎回；

18、本基金发生巨额赎回并延期办理；

19、本基金连续发生巨额赎回并暂停接受赎回申请或延缓支付赎回款项；

20、本基金暂停接受申购、赎回申请或重新接受申购、赎回申请；

21、本基金调整基金份额类别的设置；

22、发生涉及基金申购、赎回事项调整或潜在影响投资者赎回等重大事项时；

23、基金管理人采用摆动定价机制进行估值；

24、基金信息披露义务人认为可能对基金份额持有人权益或者基金份额的价格产生重大影响的其他事项或中国证监会规定的其他事项。

#### （八）澄清公告

在基金合同存续期限内，任何公共媒介中出现的或者在市场上流传的消息可能对基金份额价格产生误导性影响或者引起较大波动，以及可能损害基金份额持有人权益的，相关信息披露义务人知悉后应当立即对该消息进行公开澄清，并将有关情况立即报告中国证监会。

#### （九）基金份额持有人大会决议

基金份额持有人大会决定的事项，应当依法报中国证监会备案，并予以公告。

#### （十）投资中小企业私募债券的信息披露

基金管理人应当在基金投资中小企业私募债券后2个交易日内，在中国证监会指定媒介披露所投资中小企业私募债券的名称、数量、期限、收益率等信息。基金管理人应当在基金年度报告、基金中期报告和基金季度报告等定期报告和招募说明书等文件中披露中小企业私募债券的投资情况。

#### （十一）投资资产支持证券的信息披露

本基金投资资产支持证券，基金管理人应在基金年报及中期报告中披露其持有的资产支持证券总额、资产支持证券市值占基金净资产的比例和报告期内所有的资产支持证券明细。基金管理人应在基金季度报告中披露其持有的资产支持证券总额、资产支持证券市值占基金净资产的比例和报告期末按市值占基金净资产

比例大小排序的前 10 名资产支持证券明细。

(十二) 中国证监会规定的其他信息。

## 六、信息披露事务管理

基金管理人、基金托管人应当建立健全信息披露管理制度, 指定专门部门及高级管理人员负责管理信息披露事务。

基金信息披露义务人公开披露基金信息, 应当符合中国证监会相关基金信息披露内容与格式准则等法规的规定。

基金托管人应当按照相关法律法规、中国证监会的规定和基金合同的约定, 对基金管理人编制的基金资产净值、各类基金份额净值、基金份额申购赎回价格、基金定期报告、更新的招募说明书、基金产品资料概要、基金清算报告等公开披露的相关基金信息进行复核、审查, 并向基金管理人进行书面确认或者电子确认。

基金管理人、基金托管人应当在指定报刊中选择一家报刊披露本基金信息。基金管理人、基金托管人应当向中国证监会基金电子披露网站报送拟披露的基金信息, 并保证相关报送信息的真实、准确、完整、及时。

基金管理人、基金托管人除依法在指定媒介上披露信息外, 还可以根据需要在其他公共媒介披露信息, 但是其他公共媒介不得早于指定媒介披露信息, 并且在不同媒介上披露同一信息的内容应当一致。

为基金信息披露义务人公开披露的基金信息出具审计报告、法律意见书的专业机构, 应当制作工作底稿, 并将相关档案至少保存到基金合同终止后 10 年。

## 七、信息披露文件的存放与查阅

依法必须披露的信息发布后, 基金管理人、基金托管人应当按照相关法律法规规定将信息置备于各自住所, 供社会公众查阅、复制。

## 八、暂停或延迟信息披露的情形

当出现下述情况时, 基金管理人和基金托管人可暂停或延迟披露基金信息:

- (一) 不可抗力;
- (二) 发生暂停估值的情形;
- (三) 法律法规规定、中国证监会或基金合同认定的其他情形。

九、本基金信息披露事项以法律法规规定及本章节约定的内容为准。



## 十七、风险揭示

本基金存在的主要风险有：

### 一、市场风险

证券市场价格受到经济因素、政治因素、投资心理和交易制度等各种因素的影响，导致基金收益水平变化而产生风险，主要包括：

1、政策风险：因国家宏观政策（如货币政策、财政政策、行业政策、地区发展政策等）发生变化，导致市场价格波动而产生风险。

2、经济周期风险：随经济运行的周期性变化，证券市场的收益水平也呈周期性变化。基金投资于国债，收益水平也会随之变化，从而产生风险。

3、利率风险：金融市场利率的波动会导致证券市场价格和收益率的变动。利率直接影响着国债的价格和收益率，影响着企业的融资成本和利润。基金投资于国债，其收益水平会受到利率变化的影响。

4、购买力风险：基金的利润将主要通过现金形式来分配，而现金可能因为通货膨胀的影响而导致购买力下降，从而使基金的实际收益下降。

### 二、信用风险

基金在交易过程中可能发生交收违约或者所投资债券的发行人违约、拒绝支付到期本息的情况，从而导致基金财产损失。

### 三、管理风险

在基金管理运作过程中基金管理人的知识、经验、判断、决策、技能等，会影响其对信息的占有和对经济形势、证券价格走势的判断，从而影响基金收益水平。因此，本基金的收益水平与本基金管理人的管理水平、管理手段和管理技术等相关性较大。因此本基金可能因为基金管理人的因素而影响基金收益水平。

### 四、流动性风险

因市场交易量不足，导致证券不能迅速、低成本地转变为现金的风险。流动性风险还包括由于本基金出现投资者大额赎回，致使本基金没有足够的现金应付基金赎回支付的要求所引致的风险。

为应对投资者的赎回申请，基金管理人可采取各种有效管理措施，满足流动性需求。但如果出现较大数额的赎回申请，基金资产变现困难时，基金面临流动

性风险。

### (1) 拟投资市场、行业及资产的流动性风险评估

本基金的投资市场主要为证券交易所、全国银行间债券市场等流动性较好的规范型交易场所，主要投资对象为具有良好流动性的金融工具（包括国内依法发行上市的债券和货币市场工具等），银行间发行的债券流动性要优于交易所发行的债券，货币市场类一般投资期限较短，流动性较好，同时本基金基于分散投资的原则在行业和个券方面未有高集中度的特征，综合评估在正常市场环境下本基金的流动性风险适中。

### (2) 巨额赎回情形下的流动性风险管理措施

基金出现巨额赎回情形下，基金管理人可以根据基金当时的资产组合状况或巨额赎回份额占比情况决定全额赎回或部分延期赎回。同时，如本基金单个基金份额持有人在单个开放日申请赎回基金份额超过基金总份额一定比例以上的，基金管理人有权对其采取延期办理赎回申请的措施，详细规则参见本招募说明书第八章相关约定。

### (3) 实施备用的流动性风险管理工具的情形、程序及对投资者的潜在影响

基金管理人经与基金托管人协商一致，在确保投资者得到公平对待的前提下，可依照法律法规及基金合同的约定，综合运用各类流动性风险管理工具，对赎回申请进行适度调整，作为特定情形下基金管理人流动性风险管理的辅助措施。本基金的流动性风险管理工具包括但不限于：

- ①延期办理巨额赎回申请；
- ②暂停接受赎回申请；
- ③延缓支付赎回款项；
- ④收取短期赎回费；
- ⑤暂停基金估值；
- ⑥摆动定价；
- ⑦中国证监会认定的其他措施。

对于各类流动性风险管理工具的使用，基金管理人将依照严格审批、审慎决策的原则，及时有效地对风险进行监测和评估，使用前经过内部审批程序并与基金托管人协商一致。在实际运用各类流动性风险管理工具时，投资者的赎回申请、

赎回款项支付等可能受到相应影响,基金管理人将严格依照法律法规及基金合同的约定进行操作,全面保障投资者的合法权益。

## 五、本基金的特有风险

### 1、资产支持证券风险

本基金投资资产支持证券,可能面临利率风险、流动性风险、现金流预测风险。利率风险是指市场利率将随宏观经济环境的变化而波动,利率波动可能会影响资产支持证券收益。流动性风险是指在交易对手有限的情况下,资产支持证券持有人将面临无法在合理的时间内以公允价格出售资产支持证券而遭受损失的风险。资产支持证券的还款来源为基础资产未来现金流,现金流预测风险是指由于对基础资产的现金流预测发生偏差导致的资产支持证券本息无法按期或足额偿还的风险。

### 2、中小企业私募债风险

本基金的投资范围包括中小企业私募债,由于该类债券采取非公开方式发行和交易,并不公开各类材料(包括招募说明书、审计报告等),外部评级机构一般不对这类债券进行外部评级,可能会降低市场对这类债券的认可度,从而影响这类债券的市场流动性。另一方面,由于中小企业私募债的债券发行主体资产规模较小、经营的波动性较大,且各类材料不公开发布,也大大提高了分析并跟踪发债主体信用基本面的难度。由此可能给基金净值带来不利影响或损失。

由于不能公开交易,一般情况下,交易不活跃,潜在较大流动性风险。外部评级机构一般不对这类债券进行外部评级,可能也会降低市场对该类债券的认可度,从而影响该类债券的市场流动性。同时由于债券发行主体的资产规模较小、经营的波动性较大,且各类材料不公开发布,也大大提高了分析并跟踪发债主体信用基本面的难度。

当发债主体信用质量恶化时,受市场流动性所限,本基金可能无法卖出所持有的中小企业私募债,由此可能给基金净值带来更大的负面影响和损失。

## 六、其他风险

1、因技术因素而产生的风险,如电脑系统不可靠产生的风险。

2、因基金业务快速发展而在制度建设、人员配备、内控制度建立等方面不完善而产生的风险。

- 
- 3、因人为因素而产生的风险，如内幕交易、欺诈行为等产生的风险。
  - 4、对主要业务人员如基金经理的依赖而可能产生的风险。
  - 5、因业务竞争压力可能产生的风险。
  - 6、战争、自然灾害等不可抗力可能导致基金资产的损失，影响基金收益水平，从而带来风险。
  - 7、其他意外导致的风险。

## 十八、基金合同的变更、终止和基金财产的清算

### 一、基金合同的变更

1、变更基金合同涉及法律法规规定或基金合同约定应经基金份额持有人大会决议通过的事项的，应召开基金份额持有人大会决议通过。对于法律法规规定和基金合同约定的可不经基金份额持有人大会决议通过的事项，由基金管理人和基金托管人同意后变更并公告，并报中国证监会备案。

2、关于基金合同变更的基金份额持有人大会决议自表决通过之日起生效，自决议生效后方可执行，并自通过之日起5日内报中国证监会备案，自决议生效后2日内在指定媒介公告。

### 二、基金合同的终止事由

有下列情形之一的，基金合同应当终止：

- 1、基金份额持有人大会决定终止的；
- 2、基金管理人、基金托管人职责终止，在6个月内没有新基金管理人、新基金托管人承接的；
- 3、基金合同约定的其他情形；
- 4、相关法律法规和中国证监会规定的其他情况。

### 三、基金财产的清算

1、基金财产清算小组：自出现基金合同终止事由之日起30个工作日内成立清算小组，基金管理人组织基金财产清算小组并在中国证监会的监督下进行基金清算。

2、在基金财产清算小组接管基金财产之前，基金管理人和基金托管人应按照基金合同和托管协议的规定继续履行保护基金财产安全的职责。

3、基金财产清算小组组成：基金财产清算小组成员由基金管理人、基金托管人、具有从事证券相关业务资格的注册会计师、律师以及中国证监会指定的人员组成。基金财产清算小组可以聘用必要的工作人员。

4、基金财产清算小组职责：基金财产清算小组负责基金财产的保管、清理、估价、变现和分配。基金财产清算小组可以依法进行必要的民事活动。

5、基金财产清算程序：

- (1) 基金合同终止情形出现时, 由基金财产清算小组统一接管基金;
- (2) 对基金财产和债权债务进行清理和确认;
- (3) 对基金财产进行估值和变现;
- (4) 制作清算报告;
- (5) 聘请会计师事务所对清算报告进行外部审计, 聘请律师事务所对清算报告出具法律意见书;
- (6) 将清算报告报中国证监会备案并公告;
- (7) 对基金剩余财产进行分配。

6、基金财产清算的期限为 6 个月。因本基金所持证券的流动性受到限制而不能及时变现的, 清算期限相应顺延。

#### 四、清算费用

清算费用是指基金财产清算小组在进行基金清算过程中发生的所有合理费用, 清算费用由基金财产清算小组优先从基金剩余财产中支付。

#### 五、基金财产清算剩余资产的分配

依据基金财产清算的分配方案, 将基金财产清算后的全部剩余资产扣除基金财产清算费用、交纳所欠税款并清偿基金债务后, 按基金份额持有人持有的基金份额比例进行分配。

#### 六、基金财产清算的公告

清算过程中的有关重大事项须及时公告; 基金财产清算报告经具有证券、期货相关业务资格的会计师事务所审计并由律师事务所出具法律意见书后报中国证监会备案并公告。基金财产清算公告于基金财产清算报告报中国证监会备案后 5 个工作日内由基金财产清算小组进行公告, 基金财产清算小组应当将清算报告登载在指定网站上, 并将清算报告提示性公告登载在指定报刊上。

#### 七、基金财产清算账册及文件的保存

基金财产清算账册及有关文件由基金托管人保存 15 年以上。

## 十九、基金合同的内容摘要

### I、基金管理人、基金托管人和基金份额持有人的权利、义务

#### 一、基金管理人

##### (一) 基金管理人简况

名称：国金基金管理有限公司

住所：北京市怀柔区府前街三号楼 3-6

法定代表人：尹庆军

设立日期：2011 年 11 月 2 日

批准设立机关及批准设立文号：中国证监会证监许可[2011]1661 号

组织形式：有限责任公司

注册资本：人民币 3.6 亿元

存续期限：持续经营

联系电话：010-88005888

##### (二) 基金管理人的权利与义务

1、根据《基金法》、《运作办法》及其他有关规定，基金管理人的权利包括但不限于：

(1) 依法募集资金；

(2) 自基金合同生效之日起，根据法律法规和基金合同独立运用并管理基金财产；

(3) 依照基金合同收取基金管理费以及法律法规规定或中国证监会批准的其他费用；

(4) 销售基金份额；

(5) 按照规定召集基金份额持有人大会；

(6) 依据基金合同及有关法律规定监督基金托管人，如认为基金托管人违反了基金合同及国家有关法律规定，应呈报中国证监会和其他监管部门，并采取必要措施保护基金投资者的利益；

(7) 在基金托管人更换时，提名新的基金托管人；

(8) 选择、更换基金销售机构，对基金销售机构的相关行为进行监督和处

理；

(9) 担任或委托其他符合条件的机构担任基金登记机构办理基金登记业务并获得基金合同规定的费用；

(10) 依据基金合同及有关法律的规定决定基金收益的分配方案；

(11) 在基金合同约定的范围内，拒绝或暂停受理申购、赎回与转换申请；

(12) 依照法律法规为基金的利益行使因基金财产投资于证券所产生的权利；

(13) 以基金管理人的名义，代表基金份额持有人的利益行使诉讼权利或者实施其他法律行为；

(14) 选择、更换律师事务所、会计师事务所、证券经纪商或其他为基金提供服务的外部机构；

(15) 在符合有关法律、法规的前提下，制订和调整有关基金认购、申购、赎回、转换、定期定额投资和非交易过户等业务规则；

(16) 法律法规及中国证监会规定的和基金合同约定的其他权利。

2、根据《基金法》、《运作办法》及其他有关规定，基金管理人的义务包括但不限于：

(1) 依法募集资金，办理或者委托经中国证监会认定的其他机构代为办理基金份额的发售、申购、赎回和登记事宜；

(2) 办理基金备案手续；

(3) 自基金合同生效之日起，以诚实信用、谨慎勤勉的原则管理和运用基金财产；

(4) 配备足够的具有专业资格的人员进行基金投资分析、决策，以专业化的经营方式管理和运作基金财产；

(5) 建立健全内部风险控制、监察与稽核、财务管理及人事管理等制度，保证所管理的基金财产和基金管理人的财产相互独立，对所管理的不同基金分别管理，分别记账，进行证券投资；

(6) 除依据《基金法》、基金合同及其他有关规定外，不得利用基金财产为自己及任何第三人谋取利益，不得委托第三人运作基金财产；

(7) 依法接受基金托管人的监督；

(8) 采取适当合理的措施使计算基金份额认购、申购、赎回和注销价格的



方法符合基金合同等法律文件的规定,按有关规定计算并公告基金净值信息,确定各类基金份额申购、赎回的价格;

(9) 进行基金会计核算并编制基金财务会计报告;

(10) 编制基金定期报告,包括季度报告、中期报告和年度报告;

(11) 严格按照《基金法》、基金合同及其他有关规定,履行信息披露及报告义务;

(12) 保守基金商业秘密,不泄露基金投资计划、投资意向等。除《基金法》、基金合同及其他有关规定另有规定外,在基金信息公开披露前应予保密,不向他人泄露;

(13) 按基金合同的约定确定基金收益分配方案,及时向基金份额持有人分配基金收益;

(14) 按规定受理申购与赎回申请,及时、足额支付赎回款项;

(15) 依据《基金法》、基金合同及其他有关规定召集基金份额持有人大会或配合基金托管人、基金份额持有人依法召集基金份额持有人大会;

(16) 按规定保存基金财产管理业务活动的会计账册、报表、记录和其他相关资料 15 年以上;

(17) 确保需要向基金投资者提供的各项文件或资料在规定时间内发出,并且保证投资者能够按照基金合同规定的时间和方式,随时查阅到与基金有关的公开资料,并在支付合理成本的前提下得到有关资料的复印件;

(18) 组织并参加基金财产清算小组,参与基金财产的保管、清理、估价、变现和分配;

(19) 面临解散、依法被撤销或者被依法宣告破产时,及时报告中国证监会并通知基金托管人;

(20) 因违反基金合同导致基金财产的损失或损害基金份额持有人合法权益时,应当承担赔偿责任,其赔偿责任不因其退任而免除;

(21) 监督基金托管人按法律法规和基金合同规定履行自己的义务,基金托管人违反基金合同造成基金财产损失时,基金管理人应为基金份额持有人利益向基金托管人追偿;

(22) 当基金管理人将其义务委托第三方处理时,应当对第三方处理有关基

金事务的行为承担责任；

(23) 以基金管理人名义，代表基金份额持有人利益行使诉讼权利或实施其他法律行为；

(24) 基金管理人在募集期间未能达到基金的备案条件，基金合同不能生效，基金管理人承担全部募集费用，将已募集资金并加计银行同期活期存款利息（税后）在基金募集期结束后 30 日内退还基金认购人；

(25) 执行生效的基金份额持有人大会的决议；

(26) 建立并保存基金份额持有人名册；

(27) 法律法规及中国证监会规定的和基金合同约定的其他义务。

## 二、基金托管人

### （一）基金托管人简况

名称：宁波银行股份有限公司

住所：浙江省宁波市宁东路 345 号

法定代表人：陆华裕

成立时间：1997 年 04 月 10 日

组织形式：其他股份有限公司（上市）

注册资本：人民币 506,973.2305 万元

基金托管资格批文及文号：证监许可【2012】1432 号

存续期间：持续经营

### （二）基金托管人的权利与义务

1、根据《基金法》、《运作办法》及其他有关规定，基金托管人的权利包括但不限于：

(1) 自基金合同生效之日起，依法律法规和基金合同的规定安全保管基金财产；

(2) 依基金合同约定获得基金托管费以及法律法规规定或监管部门批准的其他费用；

(3) 监督基金管理人对本基金的投资运作，如发现基金管理人违反基金合同及国家法律法规行为，对基金财产、其他当事人的利益造成重大损失的情形，应呈报中国证监会，并采取必要措施保护基金投资者的利益；

(4) 根据相关市场规则,为基金开设资金账户、证券账户等投资所需账户,为基金办理证券交易资金清算;

(5) 提议召开或召集基金份额持有人大会;

(6) 在基金管理人更换时,提名新的基金管理人;

(7) 法律法规及中国证监会规定的和基金合同约定的其他权利。

2、根据《基金法》、《运作办法》及其他有关规定,基金托管人的义务包括但不限于:

(1) 以诚实信用、勤勉尽责的原则持有并安全保管基金财产;

(2) 设立专门的基金托管部门,具有符合要求的营业场所,配备足够的、合格的熟悉基金托管业务的专职人员,负责基金财产托管事宜;

(3) 建立健全内部风险控制、监察与稽核、财务管理及人事管理等制度,确保基金财产的安全,保证其托管的基金财产与基金托管人自有财产以及不同的基金财产相互独立;对所托管的不同的基金分别设置账户,独立核算,分账管理,保证不同基金之间在账户设置、资金划拨、账册记录等方面相互独立;

(4) 除依据《基金法》、基金合同及其他有关规定外,不得利用基金财产为自己及任何第三人谋取利益,不得委托第三人托管基金财产;

(5) 保管由基金管理人代表基金签订的与基金有关的重大合同及有关凭证;

(6) 按规定开设基金财产的资金账户、证券账户等投资所需账户,按照基金合同的约定,根据基金管理人的投资指令,及时办理清算、交割事宜;

(7) 保守基金商业秘密,除《基金法》、基金合同及其他有关规定另有规定外,在基金信息公开披露前予以保密,不得向他人泄露;

(8) 复核、审查基金管理人计算的基金资产净值、各类基金份额申购、赎回价格;

(9) 办理与基金托管业务活动有关的信息披露事项;

(10) 对基金财务会计报告、季度、中期和年度基金报告出具意见,说明基金管理人在各重要方面的运作是否严格按照基金合同的规定进行;如果基金管理人未执行基金合同规定的行为,还应当说明基金托管人是否采取了适当的措施;

(11) 保存基金托管业务活动的记录、账册、报表和其他相关资料 15 年以上;

- 
- 
- (12) 从基金管理人或其委托的登记机构处接收并保存基金份额持有人名册;
  - (13) 按规定制作相关账册并与基金管理人核对;
  - (14) 依据基金管理人的指令或有关规定向基金份额持有人支付基金收益和赎回款项;
  - (15) 依据《基金法》、基金合同及其他有关规定, 召集基金份额持有人大会或配合基金管理人、基金份额持有人依法召集基金份额持有人大会;
  - (16) 按照法律法规和基金合同的规定监督基金管理人的投资运作;
  - (17) 参加基金财产清算小组, 参与基金财产的保管、清理、估价、变现和分配;
  - (18) 面临解散、依法被撤销或者被依法宣告破产时, 及时报告中国证监会和银行业监督管理机构, 并通知基金管理人;
  - (19) 因违反基金合同导致基金财产损失时, 应承担赔偿责任, 其赔偿责任不因其退任而免除;
  - (20) 按规定监督基金管理人按法律法规和基金合同规定履行自己的义务, 基金管理人因违反基金合同造成基金财产损失时, 应为基金份额持有人利益向基金管理人追偿;
  - (21) 执行生效的基金份额持有人大会的决议;
  - (22) 法律法规及中国证监会规定的和基金合同约定的其他义务。

### 三、基金份额持有人

基金投资者持有本基金基金份额的行为即视为对基金合同的承认和接受, 基金投资者自依据基金合同取得基金份额, 即成为本基金份额持有人和基金合同的当事人, 直至其不再持有本基金的基金份额。基金份额持有人作为基金合同当事人并不以在基金合同上书面签章或签字为必要条件。

同一类别每份基金份额具有同等的合法权益。

1、根据《基金法》、《运作办法》及其他有关规定, 基金份额持有人的权利包括但不限于:

- (1) 分享基金财产收益;
- (2) 参与分配清算后的剩余基金财产;
- (3) 依法转让或者申请赎回其持有的基金份额;

- 
- 
- (4) 按照规定要求召开基金份额持有人大会或者召集基金份额持有人大会；
  - (5) 出席或者委派代表出席基金份额持有人大会，对基金份额持有人大会审议事项行使表决权；
  - (6) 查阅或者复制公开披露的基金信息资料；
  - (7) 监督基金管理人的投资运作；
  - (8) 对基金管理人、基金托管人、基金服务机构损害其合法权益的行为依法提起诉讼或仲裁；
  - (9) 法律法规及中国证监会规定的和基金合同约定的其他权利。

2、根据《基金法》、《运作办法》及其他有关规定，基金份额持有人的义务包括但不限于：

- (1) 认真阅读并遵守基金合同、招募说明书等信息披露文件；
- (2) 了解所投资基金产品，了解自身风险承受能力，自主判断基金的投资价值，自主做出投资决策，自行承担投资风险；
- (3) 关注基金信息披露，及时行使权利和履行义务；
- (4) 缴纳基金认购、申购款项及法律法规和基金合同所规定的费用；
- (5) 在其持有的基金份额范围内，承担基金亏损或者基金合同终止的有限责任；
- (6) 不从事任何有损基金及其他基金合同当事人合法权益的活动；
- (7) 执行生效的基金份额持有人大会的决议；
- (8) 返还在基金交易过程中因任何原因获得的不当得利；
- (9) 法律法规及中国证监会规定的和基金合同约定的其他义务。

## II、基金份额持有人大会召集、议事及表决的程序和规则

基金份额持有人大会由基金份额持有人组成，基金份额持有人的合法授权代表有权代表基金份额持有人出席会议并表决。基金份额持有人持有的每一基金份额拥有平等的投票权。

本基金份额持有人大会不设日常机构。

若将来法律法规对基金份额持有人大会另有规定的，以届时有效的法律法规为准。

## 一、召开事由

1、除法律法规、中国证监会另有规定外，当出现或需要决定下列事由之一的，应当召开基金份额持有人大会：

- (1) 终止基金合同；
- (2) 更换基金管理人；
- (3) 更换基金托管人；
- (4) 转换基金运作方式；
- (5) 调整基金管理人、基金托管人的报酬标准或调高销售服务费；
- (6) 变更基金类别；
- (7) 本基金与其他基金的合并；
- (8) 变更基金投资目标、范围或策略；
- (9) 变更基金份额持有人大会程序；
- (10) 基金管理人或基金托管人要求召开基金份额持有人大会；

(11) 单独或合计持有本基金总份额 10%以上（含 10%）基金份额的基金份额持有人（以基金管理人收到提议当日的基金份额计算，下同）就同一事项书面要求召开基金份额持有人大会；

(12) 对基金合同当事人权利和义务产生重大影响的其他事项；

(13) 法律法规、基金合同或中国证监会规定的其他应当召开基金份额持有人大会的事项。

2、以下情况可由基金管理人和基金托管人协商后修改，不需召开基金份额持有人大会：

(1) 法律法规要求增加的基金费用的收取；

(2) 在法律法规和基金合同规定的范围内且对现有基金份额持有人利益无实质性不利影响的前提下调整本基金的申购费率、调低赎回费率、调低销售费率或变更收费方式、调整基金份额类别设置、对基金份额分类办法及规则进行调整；

(3) 因相应的法律法规发生变动而应当对基金合同进行修改；

(4) 对基金合同的修改对基金份额持有人利益无实质性不利影响或修改不涉及基金合同当事人权利义务关系发生重大变化；

(5) 在法律法规和基金合同规定的范围内且对现有基金份额持有人利益无

实质性不利影响的前提下基金推出新业务或服务；

(6) 按照法律法规和基金合同规定不需要召开基金份额持有人大会的其他情形。

## 二、会议召集人及召集方式

1、除法律法规规定或基金合同另有约定外，基金份额持有人大会由基金管理人召集；

2、基金管理人未按规定召集或不能召集时，由基金托管人召集；

3、基金托管人认为有必要召开基金份额持有人大会的，应当向基金管理人提出书面提议。基金管理人应当自收到书面提议之日起 10 日内决定是否召集，并书面告知基金托管人。基金管理人决定召集的，应当自出具书面决定之日起 60 日内召开；基金管理人决定不召集，基金托管人仍认为有必要召开的，应当由基金托管人自行召集，并自出具书面决定之日起 60 日内召开并告知基金管理人，基金管理人应当配合；

4、代表基金份额 10%以上（含 10%）的基金份额持有人就同一事项要求召开基金份额持有人大会，应当向基金管理人提出书面提议。基金管理人应当自收到书面提议之日起 10 日内决定是否召集，并书面告知提出提议的基金份额持有人代表和基金托管人。基金管理人决定召集的，应当自出具书面决定之日起 60 日内召开；基金管理人决定不召集，代表基金份额 10%以上（含 10%）的基金份额持有人仍认为有必要召开的，应当向基金托管人提出书面提议。基金托管人应当自收到书面提议之日起 10 日内决定是否召集，并书面告知提出提议的基金份额持有人代表和基金管理人；基金托管人决定召集的，应当自出具书面决定之日起 60 日内召开并告知基金管理人，基金管理人应当配合；

5、代表基金份额 10%以上（含 10%）的基金份额持有人就同一事项要求召开基金份额持有人大会，而基金管理人、基金托管人都不召集的，单独或合计代表基金份额 10%以上（含 10%）的基金份额持有人有权自行召集，并至少提前 30 日报中国证监会备案。基金份额持有人依法自行召集基金份额持有人大会的，基金管理人、基金托管人应当配合，不得阻碍、干扰；

6、基金份额持有人会议的召集人负责选择确定开会时间、地点、方式和权益登记日。

### 三、召开基金份额持有人大会的通知时间、通知内容、通知方式

1、召开基金份额持有人大会，召集人应于会议召开前 30 日，在指定媒介公告。基金份额持有人大会通知应至少载明以下内容：

- (1) 会议召开的时间、地点和会议形式；
- (2) 会议拟审议的事项、议事程序和表决方式；
- (3) 有权出席基金份额持有人大会的基金份额持有人的权益登记日；
- (4) 授权委托证明的内容要求（包括但不限于代理人身份，代理权限和代理有效期限等）、送达时间和地点；
- (5) 会务常设联系人姓名及联系电话；
- (6) 出席会议者必须准备的文件和必须履行的手续；
- (7) 召集人需要通知的其他事项。

2、采取通讯开会方式并进行表决的情况下，由会议召集人决定在会议通知中说明本次基金份额持有人大会所采取的具体通讯方式、委托的公证机关及其联系方式和联系人、表决意见提交的截止时间和收取方式。

3、如召集人为基金管理人，还应另行通知基金托管人到指定地点对表决意见的计票进行监督；如召集人为基金托管人，则应另行通知基金管理人到指定地点对表决意见的计票进行监督；如召集人为基金份额持有人，则应另行通知基金管理人和基金托管人到指定地点对表决意见的计票进行监督。基金管理人或基金托管人拒不派代表对表决意见的计票进行监督的，不影响表决意见的计票效力。

### 四、基金份额持有人出席会议的方式

基金份额持有人大会可通过现场开会方式、通讯开会方式或法律法规、监管机构允许的其他方式召开，会议的召开方式由会议召集人确定。

1、现场开会。由基金份额持有人本人出席或以代理投票授权委托书委派代表出席，现场开会时基金管理人和基金托管人的授权代表应当列席基金份额持有人大会，基金管理人或基金托管人不派代表列席的，不影响表决效力。现场开会同时符合以下条件时，可以进行基金份额持有人大会议程：

- (1) 亲自出席会议者持有基金份额的凭证、受托出席会议者出具的委托人持有基金份额的凭证及委托人的代理投票授权委托书符合法律法规、基金合同和会议通知的规定，并且持有基金份额的凭证与基金管理人持有的登记资料相符；



(2) 经核对, 汇总到会者出示的在权益登记日持有基金份额的凭证显示, 有效的基金份额不少于本基金在权益登记日基金总份额的二分之一(含二分之一); 若到会者在权益登记日代表的有效的基金份额少于本基金在权益登记日基金总份额的二分之一, 召集人可以在原公告的基金份额持有人大会召开时间的3个月以后、6个月以内, 就原定审议事项重新召集基金份额持有人大会。重新召集的基金份额持有人大会到会者在权益登记日代表的有效的基金份额应不少于本基金在权益登记日基金总份额的三分之一(含三分之一)。

2、通讯开会。通讯开会系指基金份额持有人将其对表决事项的投票以书面形式或大会公告载明的其他方式在表决截止日以前送达至召集人指定的地址。通讯开会应以书面方式或大会公告载明的其他方式进行表决。

在同时符合以下条件时, 通讯开会的方式视为有效:

(1) 会议召集人按基金合同约定公布会议通知后, 在2个工作日内连续公布相关提示性公告;

(2) 召集人按基金合同约定通知基金托管人(如果基金托管人为召集人, 则为基金管理人)到指定地点对表决意见的计票进行监督。会议召集人在基金托管人(如果基金托管人为召集人, 则为基金管理人)和公证机关的监督下按照会议通知规定的方式收取基金份额持有人的表决意见; 基金托管人或基金管理人经通知不参加收取表决意见的, 不影响表决效力;

(3) 本人直接出具表决意见或授权他人代表出具表决意见的, 基金份额持有人所持有的基金份额不小于在权益登记日基金总份额的二分之一(含二分之一); 若本人直接出具表决意见或授权他人代表出具表决意见基金份额持有人所持有的基金份额小于在权益登记日基金总份额的二分之一, 召集人可以在原公告的基金份额持有人大会召开时间的3个月以后、6个月以内, 就原定审议事项重新召集基金份额持有人大会。重新召集的基金份额持有人大会应当有代表三分之一以上(含三分之一)基金份额的持有人直接出具表决意见或授权他人代表出具表决意见;

(4) 上述第(3)项中直接出具表决意见的基金份额持有人或受托代表他人出具表决意见的代理人, 同时提交的持有基金份额的凭证、受托出具表决意见的代理人出具的委托人持有基金份额的凭证及委托人的代理投票授权委托证明符

合法律法规、基金合同和会议通知的规定，并与基金登记机构记录相符。

3、在法律法规和监管机关允许的情况下，本基金的基金份额持有人亦可采用其他非书面方式授权其代理人出席基金份额持有人大会，授权方式可以采用书面、网络、电话、短信或其他方式，具体方式由会议召集人确定并在会议通知中列明。

4、在会议召开方式上，本基金亦可采用其他非现场方式或者以现场方式与非现场方式相结合的方式召开基金份额持有人大会，会议程序比照现场开会和通讯方式开会的程序进行。

5、基金份额持有人可以采用书面、网络、电话、短信或其他方式进行表决，具体方式由会议召集人确定并在会议通知中列明。

## 五、议事内容与程序

### 1、议事内容及提案权

议事内容为关系基金份额持有人利益的重大事项，如基金合同的重大修改、决定终止基金合同、更换基金管理人、更换基金托管人、与其他基金合并、法律法规及基金合同规定的其他事项以及会议召集人认为需提交基金份额持有人大会讨论的其他事项。

基金份额持有人大会的召集人发出召集会议的通知后，对原有提案的修改应当在基金份额持有人大会召开前及时公告。

基金份额持有人大会不得对未事先公告的议事内容进行表决。

### 2、议事程序

#### (1) 现场开会

在现场开会的方式下，首先由大会主持人按照下列第七条规定程序确定和公布监票人，然后由大会主持人宣读提案，经讨论后进行表决，并形成大会决议。大会主持人为基金管理人授权出席会议的代表，在基金管理人授权代表未能主持大会的情况下，由基金托管人授权其出席会议的代表主持；如果基金管理人授权代表和基金托管人授权代表均未能主持大会，则由出席大会的基金份额持有人和代理人所持表决权的二分之一以上（含二分之一）选举产生一名基金份额持有人作为该次基金份额持有人大会的主持人。基金管理人和基金托管人拒不出席或主持基金份额持有人大会，不影响基金份额持有人大会作出的决议的效力。

会议召集人应当制作出席会议人员的签名册。签名册载明参加会议人员姓名(或单位名称)、身份证明文件号码、持有或代表有表决权的基金份额、委托人姓名(或单位名称)和联系方式等事项。

## (2) 通讯开会

在通讯开会的情况下,首先由召集人提前 30 日公布提案,在所通知的表决截止日期后 2 个工作日内在公证机关监督下由召集人统计全部有效表决,在公证机关监督下形成决议。

## 六、表决

基金份额持有人所持每份基金份额有一票表决权。

基金份额持有人大会决议分为一般决议和特别决议:

1、一般决议,一般决议须经参加大会的基金份额持有人或其代理人所持表决权的二分之一以上(含二分之一)通过方为有效;除下列第 2 项所规定的须以特别决议通过事项以外的其他事项均以一般决议的方式通过。

2、特别决议,特别决议应当经参加大会的基金份额持有人或其代理人所持表决权的三分之二以上(含三分之二)通过方可做出。转换基金运作方式、更换基金管理人或者基金托管人、终止基金合同、本基金与其他基金合并以特别决议通过方为有效。

基金份额持有人大会采取记名方式进行投票表决。

采取通讯方式进行表决时,除非在计票时有充分的相反证据证明,否则提交符合会议通知中规定的确认投资者身份文件的表决视为有效出席的投资者,表面符合会议通知规定的表决意见视为有效表决,表决意见模糊不清或相互矛盾的视为弃权表决,但应当计入出具表决意见的基金份额持有人所代表的基金份额总数。

基金份额持有人大会的各项提案或同一项提案内并列的各项议题应当分开审议、逐项表决。

在上述规则的前提下,具体规则以召集人发布的基金份额持有人大会通知为准。

## 七、计票

### 1、现场开会

(1) 如大会由基金管理人或基金托管人召集,基金份额持有人大会的主持

人应当在会议开始后宣布在出席会议的基金份额持有人和代理人中选举两名基金份额持有人代表与大会召集人授权的一名监督员共同担任监票人；如大会由基金份额持有人自行召集或大会虽然由基金管理人或基金托管人召集，但是基金管理人或基金托管人未出席大会的，基金份额持有人大会的主持人应当在会议开始后宣布在出席会议的基金份额持有人和代理人中选举三名基金份额持有人代表担任监票人。基金管理人或基金托管人不出席大会的，不影响计票的效力。

(2) 监票人应当在基金份额持有人表决后立即进行清点并由大会主持人当场公布计票结果。

(3) 如果会议主持人或基金份额持有人或代理人对于提交的表决结果有异议，可以在宣布表决结果后立即对所投票数要求进行重新清点。监票人应当进行重新清点，重新清点以一次为限。重新清点后，大会主持人应当当场公布重新清点结果。

(4) 计票过程应由公证机关予以公证，基金管理人或基金托管人拒不出席大会的，不影响计票的效力。

## 2、通讯开会

在通讯开会的情况下，计票方式为：由大会召集人授权的两名监督员在基金托管人授权代表（若由基金托管人召集，则为基金管理人授权代表）的监督下进行计票，并由公证机关对其计票过程予以公证。基金管理人或基金托管人拒派代表对表决意见的计票进行监督的，不影响计票和表决结果。

## 八、生效与公告

基金份额持有人大会的决议，召集人应当自通过之日起 5 日内报中国证监会备案。

基金份额持有人大会的决议自表决通过之日起生效。

基金份额持有人大会决议自生效之日起 2 日内在指定媒介上公告。如果采用通讯方式进行表决，在公告基金份额持有人大会决议时，必须将公证书全文、公证机构、公证员姓名等一同公告。

基金管理人、基金托管人和基金份额持有人应当执行生效的基金份额持有人大会的决议。生效的基金份额持有人大会决议对全体基金份额持有人、基金管理人、基金托管人均有约束力。

九、本部分关于基金份额持有人大会召开事由、召开条件、议事程序、表决条件等规定，凡是直接引用法律法规的部分，如将来法律法规修改导致相关内容被取消或变更的，基金管理人提前公告后，可直接对本部分内容进行修改和调整，无需召开基金份额持有人大会审议。

### III、基金合同解除和终止事由、程序以及基金财产清算方式

#### 一、基金合同的变更

1、变更基金合同涉及法律法规规定或本基金合同约定应经基金份额持有人大会决议通过的事项的，应召开基金份额持有人大会决议通过。对于法律法规规定和基金合同约定可不经基金份额持有人大会决议通过的事项，由基金管理人和基金托管人同意后变更并公告，并报中国证监会备案。

2、关于基金合同变更的基金份额持有人大会决议自表决通过之日起生效，自决议生效后方可执行，并自通过之日起5日内报中国证监会备案，自决议生效后2日内在指定媒介公告。

#### 二、基金合同的终止事由

有下列情形之一的，基金合同应当终止：

- 1、基金份额持有人大会决定终止的；
- 2、基金管理人、基金托管人职责终止，在6个月内没有新基金管理人、新基金托管人承接的；
- 3、基金合同约定的其他情形；
- 4、相关法律法规和中国证监会规定的其他情况。

#### 三、基金财产的清算

1、基金财产清算小组：自出现基金合同终止事由之日起30个工作日内成立清算小组，基金管理人组织基金财产清算小组并在中国证监会的监督下进行基金清算。

2、在基金财产清算小组接管基金财产之前，基金管理人和基金托管人应按照基金合同和托管协议的规定继续履行保护基金财产安全的职责。

3、基金财产清算小组组成：基金财产清算小组成员由基金管理人、基金托管人、具有从事证券相关业务资格的注册会计师、律师以及中国证监会指定的人员组成。基金财产清算小组可以聘用必要的工作人员。

4、基金财产清算小组职责：基金财产清算小组负责基金财产的保管、清理、估价、变现和分配。基金财产清算小组可以依法进行必要的民事活动。

5、基金财产清算程序：

- (1) 基金合同终止情形出现时，由基金财产清算小组统一接管基金；
- (2) 对基金财产和债权债务进行清理和确认；
- (3) 对基金财产进行估值和变现；
- (4) 制作清算报告；
- (5) 聘请会计师事务所对清算报告进行外部审计，聘请律师事务所对清算报告出具法律意见书；
- (6) 将清算报告报中国证监会备案并公告；
- (7) 对基金剩余财产进行分配。

6、基金财产清算的期限为6个月，因本基金所持证券的流动性受到限制而不能及时变现的，清算期限相应顺延。

#### 四、清算费用

清算费用是指基金财产清算小组在进行基金清算过程中发生的所有合理费用，清算费用由基金财产清算小组优先从基金剩余财产中支付。

#### 五、基金财产清算剩余资产的分配

依据基金财产清算的分配方案，将基金财产清算后的全部剩余资产扣除基金财产清算费用、交纳所欠税款并清偿基金债务后，按基金份额持有人持有的基金份额比例进行分配。

#### 六、基金财产清算的公告

清算过程中的有关重大事项须及时公告；基金财产清算报告经具有证券、期货相关业务资格的会计师事务所审计并由律师事务所出具法律意见书后报中国证监会备案并公告。基金财产清算公告于基金财产清算报告报中国证监会备案后5个工作日内由基金财产清算小组进行公告，基金财产清算小组应当将清算报告登载在指定网站上，并将清算报告提示性公告登载在指定报刊上。

#### 七、基金财产清算账册及文件的保存

基金财产清算账册及有关文件由基金托管人保存15年以上。

### IV、争议解决方式

对于因基金合同的订立、内容、履行和解释或与基金合同有关的争议，基金合同当事人应尽量通过协商、调解途径解决。不愿或者不能通过协商、调解解决的，任何一方均有权将争议提交中国国际经济贸易仲裁委员会，仲裁地点为北京市，按照中国国际经济贸易仲裁委员会届时有效的仲裁规则进行仲裁。仲裁裁决是终局的，对当事人均有约束力，除非仲裁裁决另有规定，仲裁费用和律师费用由败诉方承担。

争议处理期间，基金管理人、基金托管人应恪守各自的职责，继续忠实、勤勉、尽责地履行基金合同规定的义务，维护基金份额持有人的合法权益。

基金合同受中国法律（为本基金合同之目的，不包括香港特别行政区、澳门特别行政区和台湾地区法律）管辖，并按其解释。

#### **V、基金合同存放地和投资者取得基金合同的方式**

1、基金合同正本一式三份，除上报有关监管机构一式一份外，基金管理人、基金托管人各持有一份，每份具有同等的法律效力。

2、基金合同可印制成册，供投资者在基金管理人、基金托管人、销售机构的办公场所和营业场所查阅。

---

---

## 二十、基金托管协议的内容摘要

### I、基金托管协当事人

#### (一) 基金管理人

名称：国金基金管理有限公司(简称：国金基金)

住所：北京市怀柔区府前街三号楼 3-6

法定代表人：尹庆军

设立日期：2011 年 11 月 2 日

批准设立机关及批准设立文号：中国证监会证监许可[2011]1661 号

组织形式：有限责任公司

注册资本：人民币 3.6 亿元

存续期限：持续经营

#### (二) 基金托管人

名称：宁波银行股份有限公司(简称：宁波银行)

住所：浙江省宁波市宁东路 345 号

邮政编码：315100

法定代表人：陆华裕

成立时间：1997 年 04 月 10 日

批准设立机关及批准设立文号：中国银监会，银监复[2007]64 号

基金托管业务批准文号：证监许可【2012】1432 号

组织形式：股份有限公司

注册资本：人民币 506,973.2305 万元

存续期间：持续经营



## II、基金托管人对基金管理人的业务监督和核查

(一) 基金托管人根据有关法律法规的规定以及基金合同的约定,对基金投资范围、投资比例、投资限制、关联方交易等,进行监督。

### 1. 本基金的投资范围为:

本基金的投资范围包括国债、地方政府债、金融债、企业债、公司债、央行票据、中期票据、短期融资券、超短期融资券、中小企业私募债、资产支持证券、次级债、可分离交易可转债的纯债部分、债券回购、银行存款(协议存款、通知存款以及定期存款等其它银行存款)、同业存单、现金、以及法律法规或中国证监会允许基金投资的其他金融工具(但须符合中国证监会的相关规定)。

本基金不投资于股票、权证,也不投资于可转换债券(可分离交易可转债的纯债部分除外)、可交换债券。

基金的投资组合比例为:本基金对债券的投资比例不低于基金资产的 80%;本基金持有现金或者到期日在一年以内的政府债券投资比例不低于基金资产净值的 5%,其中。现金不包括结算备付金、存出保证金、应收申购款等。

如法律法规或监管机构以后允许基金投资的其他品种,基金管理人在履行适当程序后,可以将其纳入投资范围。

### 2. 投资限制:

#### 1、组合限制

基金的投资组合应遵循以下限制:

- (1) 本基金投资于债券资产的比例不低于基金资产的 80%;
- (2) 本基金持有现金(不包括结算备付金、存出保证金、应收申购款等)或者到期日在 1 年以内的政府债券不低于基金资产净值的 5%;
- (3) 本基金持有一家公司发行的证券,其市值不超过基金资产净值的 10%;
- (4) 本基金管理人管理的全部基金持有一家公司发行的证券,不超过该证券的 10%;
- (5) 本基金投资于同一原始权益人的各类资产支持证券的比例,不得超过基金资产净值的 10%;
- (6) 本基金持有的全部资产支持证券,其市值不得超过基金资产净值的 20%;

(7) 本基金持有的同一(指同一信用级别)资产支持证券的比例,不得超过该资产支持证券规模的 10%;

(8) 本基金管理人管理的全部基金投资于同一原始权益人的各类资产支持证券,不得超过其各类资产支持证券合计规模的 10%;

(9) 本基金应投资于信用级别评级为 BBB 以上(含 BBB)的资产支持证券。基金持有资产支持证券期间,如果其信用等级下降、不再符合投资标准,应在评级报告发布之日起 3 个月内予以全部卖出;

(10) 本基金进入全国银行间同业市场进行债券回购的资金余额不得超过基金资产净值的 40%,在全国银行间同业市场中的债券回购最长期限为 1 年,债券回购到期后不展期;

(11) 基金总资产不得超过基金净资产的 140%;

(12) 本基金持有单只中小企业私募债券,其市值不得超过基金资产净值的 10%;

(13) 本基金主动投资于流动性受限资产的市值合计不得超过基金资产净值的 15%,因证券市场波动、证券停牌、基金规模变动等基金管理人之外的因素致使基金不符合本款所规定比例限制的,基金管理人不得主动新增流动性受限资产的投资;

(14) 本基金与私募类证券资管产品及中国证监会认定的其他主体为交易对手开展逆回购交易的,可接受质押品的资质要求应当与基金合同约定的投资范围保持一致;

(15) 法律法规及中国证监会规定的和基金合同约定的其他投资限制。

除上述第(2)、(9)、(13)(14)、项外,因证券市场波动、证券发行人合并、基金规模变动等基金管理人之外的因素致使基金投资比例不符合上述规定投资比例的,基金管理人应当在 10 个交易日内进行调整,但中国证监会规定的特殊情形除外。法律法规另有规定的,从其规定。

基金管理人应当自基金合同生效之日起 6 个月内使基金的投资组合比例符合基金合同的有关约定。在上述期间内,本基金的投资范围、投资策略应当符合基金合同的约定。基金托管人对基金的投资的监督与检查自本基金的基金合同生效之日起开始。

法律法规或监管部门取消或变更上述限制，如适用于本基金，则本基金投资不再受相关限制或以变更后的规定为准，但须提前公告。

3. 为维护基金份额持有人的合法权益，基金财产不得用于下列投资或者活动：

- (1) 承销证券；
- (2) 违反规定向他人贷款或者提供担保；
- (3) 从事承担无限责任的投资；
- (4) 买卖其他基金份额，但是中国证监会另有规定的除外；
- (5) 向其基金管理人、基金托管人出资；
- (6) 从事内幕交易、操纵证券交易价格及其他不正当的证券交易活动；
- (7) 法律、行政法规和中国证监会规定禁止的其他活动。

(二) 基金托管人根据有关法律法规的规定及基金合同的约定，对本托管协议第十五条第九款基金投资禁止行为进行监督。基金托管人通过事后监督方式对基金管理人基金投资禁止行为和关联交易进行监督。根据法律法规有关基金从事关联交易的规定，基金管理人和基金托管人应事先相互提供与本机构有控股关系的股东、与本机构有其他重大利害关系的公司名单及有关关联方发行的证券名单。基金管理人和基金托管人有责任确保关联交易名单的真实性、准确性、完整性，并负责及时将更新后的名单发送给对方。

基金管理人运用基金财产买卖基金管理人、基金托管人及其控股股东、实际控制人或者与其有其他重大利害关系的公司发行的证券或者承销期内承销的证券，或者从事其他重大关联交易的，应当符合基金的投资目标和投资策略，遵循基金份额持有人利益优先原则，防范利益冲突，建立健全内部审批机制和评估机制，按照市场公平合理价格执行。相关交易必须事先得到基金托管人的同意，并按法律法规予以披露。重大关联交易应提交基金管理人董事会审议，并经过三分之二以上的独立董事通过。基金管理人董事会应至少每半年对关联交易事项进行审查。

法律、行政法规或监管部门取消上述禁止性规定或变更上述禁止性规定，如适用于本基金，基金管理人在履行适当程序后，则本基金投资不再受相关限制或以变更后的规定为准。

(三) 基金托管人根据有关法律法规的规定及基金合同的约定，对基金投资

流通受限证券进行监督。

1. 基金投资流通受限证券，应遵守《关于基金投资非公开发行股票等流通受限证券有关问题的通知》等有关法律法规规定。

2. 流通受限证券，包括由《上市公司证券发行管理办法》规范的非公开发行股票、公开发行股票网下配售部分等在发行时明确一定期限锁定期的可交易证券，不包括由于发布重大消息或其他原因而临时停牌的证券、已发行未上市证券、回购交易中的质押券等流通受限证券。

3. 在首次投资流通受限证券之前，基金管理人应当制定相关投资决策流程、风险控制等规章制度。基金管理人应当根据基金的投资风格和流动性的需要合理安排流通受限证券的投资比例，并在相关制度中明确具体比例，避免基金出现流动性风险。基金投资非公开发行股票，基金管理人还应提供流动性风险处置预案。上述资料应包括但不限于基金投资流通受限证券的投资额度和投资比例控制情况。

上述规章制度须经基金管理人董事会批准。上述规章制度经董事会通过之后，基金管理人应至少于首次投资流通受限证券之前两个工作日将上述资料书面发至基金托管人，保证基金托管人有足够的时间进行审核。

4. 在投资流通受限证券之前，基金管理人应按约定时间向基金托管人提供符合法律法规要求的有关流通受限证券的信息，具体应当包括但不限于如下文件（如有）：拟发行证券主体的中国证监会批准文件、拟发行数量、定价依据、锁定期、基金拟认购的数量、价格、总成本、总成本占基金资产净值的比例、已持有流通受限证券市值占基金资产净值的比例、划款账号、划款金额、划款时间文件等。基金管理人应保证上述信息的真实、完整。

5. 基金投资流通受限证券，基金管理人应根据本协议的规定与基金托管银行签订风险控制补充协议。协议应包括基金托管人对于基金管理人是否遵守相关制度、流动性风险处置预案以及相关投资额度和比例的情况进行监督等内容。

6. 基金管理人应在基金投资非公开发行股票后两个交易日内，在中国证监会指定媒介披露所投资非公开发行股票的名称、数量、总成本、账面价值，以及总成本和账面价值占基金资产净值的比例、锁定期等信息。

7. 基金托管人应对基金管理人是否遵守法律法规、投资决策流程、风险控

制制度、流动性风险处置预案情况进行监督，并审核基金管理人提供的有关书面信息。基金托管人认为上述资料可能导致基金出现风险的，有权要求基金管理人在投资流通受限证券前就该风险的消除或防范措施进行补充书面说明，并保留查看基金管理人风险管理部门就基金投资流通受限证券出具的风险评估报告等备查资料的权利。否则，基金托管人有权拒绝执行有关指令。因拒绝执行该指令造成基金财产损失的，基金托管人不承担任何责任，并有权报告中国证监会。

(四) 基金托管人根据有关法律法规的规定及基金合同的约定，对基金管理人选择存款银行进行监督。基金投资银行定期存款的，基金管理人应根据法律法规的规定及基金合同的约定，确定符合条件的所有存款银行的名单，并及时提供给基金托管人，基金托管人应据以对基金投资银行存款的交易对手是否符合有关规定进行监督。对于不符合规定的银行存款，基金托管人可以拒绝执行，并通知基金管理人。

本基金投资银行存款应符合如下规定：

基金管理人负责对本基金存款银行的评估与研究，建立健全银行存款的业务流程、岗位职责、风险控制措施和监察稽核制度，切实防范有关风险。基金托管人负责对本基金银行定期存款业务的监督与核查，审查、复核相关协议、账户资料、投资指令、存款证实书等有关文件，切实履行托管职责。

(1) 基金管理人负责控制信用风险。信用风险主要包括存款银行的信用等级、存款银行的支付能力等涉及到存款银行选择方面的风险。因选择存款银行不当造成基金财产损失的，由基金管理人承担责任。

(2) 基金管理人负责控制流动性风险。流动性风险主要包括基金管理人要求全部提前支取、部分提前支取或到期支取而存款银行未能及时兑付的风险、基金投资银行存款不能满足基金正常结算业务的风险、因全部提前支取或部分提前支取而涉及的利息损失影响估值等涉及到基金流动性方面的风险。

(3) 基金管理人须加强内部风险控制制度的建设。如因基金管理人员工的职务行为导致基金财产受到损失的，需由基金管理人承担由此造成的损失。

(4) 基金管理人与基金托管人在开展基金存款业务时，应严格遵守《基金法》、《运作办法》等有关法律法规，以及国家有关账户管理、利率管理、支付结算等的各项规定。

(五) 基金投资银行存款协议的签订、账户开设与管理、投资指令与资金划拨、账目核对、到期兑付、提前支取。

#### 1. 基金投资银行存款协议的签订

(1) 符合资格的存款银行，基金管理人应与存款银行总行或其授权分行签订《基金存款业务总体合作协议》（以下简称《总体合作协议》），确定《存款协议书》的格式范本。《总体合作协议》和《存款协议书》的格式范本由基金托管人与基金管理人共同商定。

(2) 基金管理人应在《存款协议书》中明确存款证实书或其他有效存款凭证的办理方式、邮寄地址、联系人和联系电话，以及存款证实书或其他有效凭证在邮寄过程中遗失后，存款余额的确认及兑付办法。

(3) 由存款银行指定的存放存款的分支机构（以下简称“存款分支机构”）寄送或上门交送存款证实书或其他有效存款凭证的，基金管理人应在《存款协议书》中规定基金托管人可向存款分支机构的上级行发出存款余额询证函，存款分支机构及其上级行应予配合。

(4) 基金管理人应在《存款协议书》中规定，基金存放到期或提前兑付的资金应全部划转到指定的基金托管账户，并在《存款协议书》写明账户名称和账号，未划入指定账户的，由存款银行承担一切责任。

(5) 基金托管人依据相关法规对《总体合作协议》和《存款协议书》的内容进行复核，审查存款银行资格等。

(6) 委托资产投资定期存款，管理人应与存款机构签订定期存款协议，约定双方的权利和义务，该协议作为划款指令附件，该协议中必须有如下明确条款：“存款证实书不得以任何方式被质押，并不得用于转让和背书；本息到期归还或提前支取的所有款项必须划至托管账户（明确户名、开户行、账号等），不得划入其他任何账户”。如定期存款协议中未体现前述条款，托管人有权拒绝定期存款投资的划款指令。存款机构开立的银行账户，包括实体或虚拟账户，其预留印鉴必须有一枚托管人监管印章。

#### 2. 基金投资银行存款时的账户开设与管理

(1) 基金投资于银行存款时，基金管理人应当依据基金管理人与存款银行签订的《总体合作协议》、《存款协议书》等，以基金的名义在存款银行总行或

授权分行指定的分支机构开立银行账户。

(2) 银行存款的预留印鉴由基金托管人保管和使用。

### 3. 存款投资指令的发送与执行

(1) 基金管理人发送投资指令应采用传真方式或双方约定的其他方式。

存款投资指令包括存款资金划拨指令、提前支取存款指令等。

基金管理人应按照法律法规和基金合同及托管协议的规定向基金托管人发送存款投资指令。对于基金管理人依约定程序发出的指令，基金管理人不得否认其效力。

指令发出后，基金管理人应及时以电话方式向基金托管人确认。

基金管理人在发送投资指令时，应为基金托管人执行投资指令留出执行指令所必需的时间。投资指令传输不及时、未能留出足够的划款时间，导致资金未能及时到账所造成的损失由基金管理人承担。

(2) 投资指令的确认

基金托管人应指定专人接收基金管理人的指令，预先通知基金管理人其名单，并与基金管理人商定指令发送和接收方式。投资指令到达基金托管人后，基金托管人应指定专人立即审慎验证有关内容及印鉴和签名的表面一致性。

(3) 投资指令的执行

基金托管人验证投资指令后，应及时执行。

若因基金托管人过错致使资金未能及时到账或者投资指令执行差错所造成的损失由基金托管人承担。投资指令执行完毕，基金托管人应及时通知基金管理人。

若基金托管人未能执行或仅可部分执行投资指令（无论因基金托管人原因还是基金管理人原因），基金托管人应及时电话通知基金管理人。

### 4. 资金划拨、账目核对及到期兑付

(1) 资金划拨

基金管理人的划拨指令，经基金托管人审核无误后应在规定期限内执行。存款资金只能存放于存款银行总行或者其授权分行指定的分支机构。

(2) 存款证实书等存款凭证领取

存款银行分支机构应为基金开具存款证实书或其他有效存款凭证名称，该存

款证实书为基金托管人存款确认或到期提款的有效凭证。资金到账当日，由存款银行分支机构指定的会计主管传真一份存款证实书复印件并与基金托管人电话确认收妥后，用特快专递将存款证实书原件寄送基金托管人指定联系人；存款证实书原件由基金托管人保管。

#### (3) 存款证实书等存款凭证的遗失补办

存款证实书在邮寄过程中遗失的，由基金托管人向存款银行提出补办申请，基金管理人应督促存款银行尽快补办存款证实书或基金托管人兑付时可作为兑付依据的存款证明文件，并按以上(2)的方式特快专递给托管人。

#### (4) 账目核对

每个工作日，基金管理人应与基金托管人核对各项银行存款投资余额及应计利息。

定期存款行应配合基金托管人宁波银行股份有限公司对“存款证实书”的询证，并在询证函上加盖定期存款行公章寄送至基金托管人指定联系人。

#### (5) 到期兑付

基金管理人提前通知基金托管人通过特快专递将存款证实书原件或其他存款证明原件寄给存款银行分支机构指定的会计主管。存款行未收到存款证实书原件的，应与基金托管人电话询问。存款到期前基金管理人与存款行确认存款证实书收到并于到期日兑付存款本息事宜。

基金托管人在存款到期日未收到存款本息或存款本息金额不符时，通知基金管理人与存款行接洽存款到账时间及利息补付事宜。基金管理人应将接洽结果告知基金托管人，基金托管人收妥存款本息的当日通知基金管理人。

存款证实书在邮寄过程中遗失的，存款行应立即通知基金托管人，基金托管人在原存款证实书复印件上加盖公章并出具相关证明文件后，与存款行指定会计主管电话确认后，存款行分支机构应在到期日将存款本息划至指定基金的资金账户。

如果存款到期日为法定节假日，存款行顺延至到期后第一个工作日支付，存款行需按当期利率和实际延期天数支付延期利息。

### 5. 提前支取

如果在存款期限内，由于基金规模发生缩减的原因或者出于流动性管理的需



要等原因, 经向存款行说明理由, 基金管理人可以提前支取全部或部分资金。

提前支取的具体事项按照基金管理人与存款行签订的《存款协议书》执行。

#### 6. 基金投资银行存款的相关文件保管

(1) 基金资金存入存款银行当日, 存款行分支机构开具存款证实书或其他有效存款凭证, 同时传真复印件给基金托管人和基金管理人, 并寄送原件给基金托管人代为保管; 若存款行代为保管存单原件, 存款行传真复印件给基金托管人和基金管理人。

(2) 存款证实书或其他有效存款凭证原件由基金托管人保管。基金托管人发现基金管理人在选择存款银行时有违反有关法律法规的规定及基金合同的约定的行为, 应及时以书面形式通知基金管理人在 10 个工作日内纠正。基金管理人对基金托管人通知的违规事项未能在 10 个工作日内纠正的, 基金托管人应报告中国证监会。基金托管人发现基金管理人重大违规行为, 应立即报告中国证监会, 同时通知基金管理人在 10 个工作日内纠正或拒绝结算, 若基金管理人拒不执行造成基金财产的损失, 基金托管人不承担任何责任。

(六) 本基金投资中小企业私募债券的应符合证监会相关法律法规的规定。

1. 基金管理人应在基金首次投资中小企业私募债券前, 向基金托管人提供经基金管理人董事会批准的有关基金投资中小企业私募债券的投资决策流程、风险控制制度、流动性风险处置预案、信用风险处置预案等。

2. 基金管理人应至少于首次执行投资指令之前两个工作日将上述资料书面发至基金托管人, 保证基金托管人有足够的时间进行审核。基金托管人应在收到上述资料后两个工作日内, 以书面或其他双方认可的方式确认收到上述资料。

3. 基金管理人对本基金投资中小企业私募债券的流动性风险负责, 确保对相关风险采取积极有效的措施。

4. 基金托管人有权根据基金管理人制定的风险控制制度对基金管理人投资中小企业私募债券的额度和比例进行监督。如果基金管理人对相应风险控制制度进行修改的, 应及时修订后通知基金托管人。

5. 基金托管人对基金投资中小企业私募债券是否符合比例限制进行事后监督, 如发现异常情况, 应及时以书面形式通知基金管理人。基金管理人应积极配合和协助基金托管人的监督和核查。基金管理人接到通知后应及时核对并向基金

托管人说明原因和解决措施。基金托管人有权随时对所通知事项进行复查,督促基金管理人改正。基金管理人违规事项未能在限期内纠正的,基金托管人应报告中国证监会。

6. 如因市场变化,基金管理人投资的中小企业私募债券超过投资比例的,基金托管人有权要求基金管理人在 10 个交易日内将中小企业私募债券调整至规定的比例要求。

(七) 基金托管人根据有关法律法规的规定及基金合同的约定,对基金管理人参与银行间债券市场进行监督。基金管理人应在基金投资运作之前向基金托管人提供符合法律法规及行业标准的、经慎重选择的、本基金适用的银行间债券市场交易对手名单并约定各交易对手所适用的交易结算方式。基金管理人有责任确保及时将更新后的交易对手名单发送给基金托管人,否则由此造成的损失应由基金管理人承担。基金管理人应严格按照交易对手名单的范围在银行间债券市场选择交易对手。基金托管人监督基金管理人是否按事前提提供的银行间债券市场交易对手名单进行交易。在基金存续期间基金管理人可以调整交易对手名单,但应将调整结果至少提前一个工作日书面通知基金托管人。新名单确定前已与本次剔除的交易对手所进行但尚未结算的交易,仍应按照协议进行结算。如基金管理人根据市场需要临时调整银行间债券交易对手名单及结算方式的,应向基金托管人说明理由,并在与交易对手发生交易前 3 个交易日内与基金托管人协商解决。

基金管理人负责对交易对手的资信控制,按银行间债券市场的交易规则进行交易。基金托管人则根据银行间债券市场成交单对合同履行情况进行监督。如基金托管人事后发现基金管理人没有按照事先约定的交易对手进行交易时,基金托管人应及时提醒基金管理人,基金托管人不承担由此造成的任何损失和责任。

(八) 基金管理人应当对投资中期票据业务进行研究,认真评估中期票据投资业务的风险,本着审慎、勤勉尽责的原则进行中期票据的投资业务,并应符合法律法规及监管机构的相关规定。

(九) 基金托管人根据有关法律法规的规定及基金合同的约定,对基金资产净值计算、基金份额净值计算、应收资金到账、基金费用开支及收入确定、基金收益分配、相关信息披露、基金宣传推介材料中登载基金业绩表现数据等进行监督和核查。

(十)基金托管人发现基金管理人的上述事项及投资指令或实际投资运作违反法律法规、基金合同和本托管协议的规定,应及时以电话提醒或书面提示等方式通知基金管理人限期纠正。基金管理人应积极配合和协助基金托管人的监督和核查。基金管理人收到通知后应及时核对并回复基金托管人,对于收到的书面通知,基金管理人应以书面形式给基金托管人发出回函,就基金托管人的疑义进行解释或举证,说明违规原因及纠正期限。在上述规定期限内,基金托管人有权随时对通知事项进行复查,督促基金管理人改正。基金管理人对于基金托管人通知的违规事项未能在限期内纠正的,基金托管人应报告中国证监会。

(十一)基金管理人负有义务配合和协助基金托管人依照法律法规、基金合同和本托管协议对基金业务执行核查。包括但不限于:对基金托管人发出的提示,基金管理人应在规定时间内答复并改正,或就基金托管人的疑义进行解释或举证;对基金托管人按照法律法规、基金合同和本托管协议的要求需向中国证监会报送基金监督报告的事项,基金管理人应积极配合提供相关数据资料和制度等。

(十二)若基金托管人发现基金管理人依据交易程序已经生效的指令违反法律、行政法规和其他有关规定,或者违反基金合同约定的,应当立即通知基金管理人及时纠正,由此造成的损失由基金管理人承担。

(十三)基金托管人发现基金管理人存在重大违规行为,应及时报告中国证监会,同时通知基金管理人限期纠正。

### III、基金管理人对基金托管人的业务核查

(一)基金管理人对基金托管人履行托管职责情况进行核查,核查事项包括基金托管人安全保管基金财产、开设基金财产的资金账户、证券账户等投资所需账户、复核基金管理人计算的基金资产净值和各类基金份额的基金份额净值、根据基金管理人指令办理清算交收、相关信息披露和监督基金投资运作等行为。

(二)基金管理人发现基金托管人擅自挪用基金财产、未对基金财产实行分账管理、未执行或无故延迟执行基金管理人资金划拨指令、泄露基金投资信息等违反《基金法》、基金合同、本协议及其他有关规定时,应及时以书面形式通知基金托管人限期纠正。基金托管人收到书面通知后应在下一工作日前及时核对并以书面形式给基金管理人发出回函,说明违规原因及纠正期限,并保证在规定期

限内及时改正。在上述规定期限内，基金管理人有权随时对通知事项进行复查，督促基金托管人改正。

(三)基金托管人有义务配合和协助基金管理人依照法律法规、基金合同和本托管协议对基金业务执行核查,包括但不限于:对基金管理人发出的书面提示,基金托管人应在规定时间内答复并改正,或就基金管理人的疑义进行解释或举证;基金托管人应积极配合提供相关资料以供基金管理人核查托管财产的完整性和真实性。

(四)基金管理人发现基金托管人有重大违规行为,应及时报告中国证监会,同时通知基金托管人限期纠正,并将纠正结果报告中国证监会。

#### IV、基金财产的保管

##### (一)基金财产保管的原则

- 1.基金财产应独立于基金管理人、基金托管人的固有财产。
- 2.基金托管人应安全保管基金财产。
- 3.基金托管人按照规定开设基金财产投资所需的相关账户。
- 4.基金托管人对所托管的不同基金财产分别设置账户,确保基金财产的完整与独立。
- 5.基金托管人根据基金管理人的指令,按照基金合同和本协议的约定保管基金财产。未经基金管理人的正当指令,不得自行运用、处分、分配基金的任何资产。不属于基金托管人实际有效控制下的资产及实物证券等在基金托管人保管期间的损坏、灭失,基金托管人不承担由此产生的责任。
- 6.对于因为基金投资产生的应收资产,应由基金管理人负责与有关当事人确定到账日期并通知基金托管人,到账日基金财产没有到达基金资金账户的,基金托管人应及时通知基金管理人采取措施进行催收。基金管理人未及时催收给基金财产造成损失的,基金管理人应负责向有关当事人追偿基金财产的损失。
- 7.基金托管人对因为基金管理人投资产生的存放或存管在基金托管人以外机构的基金资产,或交由证券公司负责清算交收的基金资产及其收益;由于该等机构或该机构会员单位等本协议当事人外第三方的欺诈、疏忽、过失或破产等原因给基金资产造成的损失等不承担责任。

8. 除依据法律法规和基金合同的规定外,基金托管人不得委托第三人托管基金财产。

#### (二) 基金募集期间及募集资金的验资

1. 基金募集期间募集的资金应开立“基金募集专户”。该账户由基金管理人开立并管理。

2. 基金募集期满或基金停止募集时,募集的基金份额总额、基金募集金额、基金份额持有人人数符合《基金法》、《运作办法》等有关规定后,基金管理人应将属于基金财产的全部资金划入基金托管人为基金开立的基金资金账户,同时在规定时间内,基金管理人应聘请具有从事证券相关业务资格的会计师事务所进行验资,出具验资报告。出具的验资报告由参加验资的2名或2名以上中国注册会计师签字方为有效。

3. 若基金募集期限届满,未能达到基金合同生效的条件,由基金管理人按规定办理退款等事宜。

#### (三) 基金资金账户的开立和管理

1. 基金托管人以本基金的名义在其营业机构开立基金的资金账户(也可称为“托管账户”),保管基金的银行存款,并根据基金管理人的指令办理资金收付。托管账户名称应为“国金惠盈纯债债券型证券投资基金”,预留印鉴为基金托管人的托管业务专用章和监管名章各一枚。开立的托管账户应遵循《单位银行结算账户管理协议》规定。

2. 基金资金账户的开立和使用,限于满足开展本基金业务的需要。基金托管人和基金管理人不得假借本基金的名义开立任何其他银行账户;亦不得使用基金的任何账户进行本基金业务以外的活动。

3. 基金资金账户的开立和管理应符合法律法规及银行业监督管理机构的有关规定。

#### (四) 基金证券账户和结算备付金账户的开立和管理

1. 基金托管人在中国证券登记结算有限责任公司上海分公司、深圳分公司为基金开立基金托管人与基金联名的证券账户。

2. 基金证券账户的开立和使用,仅限于满足开展本基金业务的需要。基金托管人和基金管理人不得出借或未经对方同意擅自转让基金的任何证券账户,亦不

得使用基金的任何账户进行本基金业务以外的活动。

3. 基金证券账户的开立和证券账户卡的保管由基金托管人负责, 账户资产的管理和运用由基金管理人负责。

4. 基金托管人以基金托管人的名义在中国证券登记结算有限责任公司开立结算备付金账户, 并代表所托管的基金完成与中国证券登记结算有限责任公司的一级法人清算工作, 基金管理人应予以积极协助。结算备付金、结算保证金等的收取按照中国证券登记结算有限责任公司的规定执行。

5. 若中国证监会或其他监管机构在本托管协议订立日之后允许基金从事其他投资品种的投资业务, 涉及相关账户的开立、使用的, 若无相关规定, 则基金托管人比照上述关于账户开立、使用的规定执行。

#### (五) 债券托管账户的开设和管理

基金合同生效后, 基金托管人根据中国人民银行、银行间市场登记结算机构的有关规定, 以基金的名义在银行间市场登记结算机构开立债券托管账户, 并代表基金进行银行间市场债券的结算。

#### (六) 其他账户的开立和管理

1. 基金托管人和基金管理人应当在开户过程中相互配合, 并提供所需资料。基金管理人保证所提供的账户开户材料的真实性和有效性, 且在相关资料变更后及时将变更的资料提供给基金托管人。

2. 因业务发展需要而开立的其他账户, 可以根据法律法规和基金合同的规定, 由基金管理人协助基金托管人按照有关法律法规和本协议的约定协商后开立。新账户按有关规定使用并管理。

3. 法律法规等有关规定对相关账户的开立和管理另有规定的, 从其规定办理。

#### (七) 基金财产投资的有关有价凭证等的保管

基金财产投资的有关实物证券等有价凭证按约定由基金托管人存放于基金托管人的保管库, 或存入中央国债登记结算有限责任公司、银行间市场清算所股份有限公司、中国证券登记结算有限责任公司上海分公司/深圳分公司或票据营业中心的代保管库, 实物保管凭证由基金托管人持有。实物证券等有价凭证的购买和转让, 由基金托管人根据基金管理人的指令办理。基金托管人对由上述存放机构及基金托管人以外机构实际有效控制的有价凭证不承担保管责任。

### (八) 与基金财产有关的重大合同的保管

由基金管理人代表基金签署的、与基金财产有关的重大合同的原件分别由基金管理人、基金托管人保管。除本协议另有规定外，基金管理人代表基金签署的与基金财产有关的重大合同应保证基金管理人和基金托管人至少各持有一份正本的原件。基金管理人应在重大合同签署后及时将重大合同传真给基金托管人，并在三十个工作日内将正本送达基金托管人处。因基金管理人发送的合同传真件与事后送达的合同原件不一致所造成的后果，由基金管理人负责。重大合同的保管期限为基金合同终止后 15 年。

对于无法取得二份以上的正本的，基金管理人应向基金托管人提供加盖公章的合同传真件，未经双方协商一致，合同原件不得转移。基金管理人向基金托管人提供的合同传真件与基金管理人留存原件不一致的，以传真件为准。

## V、基金资产净值计算和会计核算

### (一) 基金资产净值的计算、复核与完成的时间及程序

#### 1. 基金资产净值

基金资产净值是指基金资产总值减去基金负债后的价值。

基金份额净值是按照每个工作日闭市后，该类基金份额的基金资产净值除以当日基金份额的余额数量计算。本基金各类基金份额的基金份额净值的计算结果，保留到小数点后 4 位，小数点后第 5 位四舍五入，由此产生的收益或损失由基金财产承担。基金管理人每个工作日计算基金资产净值及各类基金份额的基金份额净值，并按规定公告。

#### 2. 复核程序

基金管理人应每个工作日对基金资产估值。但基金管理人根据法律法规或基金合同的规定暂停估值时除外。基金管理人每个估值日对基金资产估值后，将各类基金份额的基金份额净值结果发送基金托管人，经基金托管人复核无误后，由基金管理人对外公布。

3. 根据有关法律法规，基金资产净值计算和基金会计核算的义务由基金管理人承担。本基金的基金会计责任方由基金管理人担任，因此，就与本基金有关的会计问题，如经相关各方在平等基础上充分讨论后，仍无法达成一致意见的，按

照基金管理人对基金资产净值的计算结果对外予以公布。

## (二) 基金资产的估值

基金管理人及基金托管人应当按照基金合同的约定进行估值。

## (三) 基金份额净值错误的处理方式

基金管理人及基金托管人应当按照基金合同的约定处理份额净值错误。

## (四) 基金会计制度

按国家有关部门规定的会计制度执行。

## (五) 基金账册的建立

基金管理人和基金托管人在基金合同生效后,应按照双方约定的同一记账方法和会计处理原则,分别独立地设置、记录和保管本基金的全套账册,对相关各方各自的账册定期进行核对,互相监督,以保证基金资产的安全。若基金管理人和基金托管人对会计处理方法存在分歧,应以基金管理人的处理方法为准。若当日核对不符,暂时无法查找到错账的原因而影响到基金资产净值的计算和公告的,以基金管理人的账册为准。

## (六) 基金财务报表与报告的编制和复核

### 1. 财务报表的编制

基金财务报表由基金管理人编制,基金托管人复核。

### 2. 报表复核

基金托管人在收到基金管理人编制的基金财务报表后,进行独立的复核。核对不符时,应及时通知基金管理人共同查出原因,进行调整,直至双方数据完全一致。

### 3. 财务报表的编制与复核时间安排

基金财务报表由基金管理人和基金托管人每月分别独立编制。月度报表的编制,应于每月终了后 5 个工作日内完成。定期报告文件应按中国证监会的要求公告。季度报告的编制,应于每季度终了后 15 个工作日内完成;基金招募说明书的信息发生重大变更的,基金管理人应当在三个工作日内,更新基金招募说明书并登载在指定网站上;基金招募说明书其他信息发生变更的,基金管理人至少每年更新一次。中期报告在基金会计年度前 6 个月结束后的两个月内公告;年度报告在会计年度结束后三个月内公告。如果基金合同生效不足 2 个月的,基金管



理人可以不编制当期季度报告、中期报告或者年度报告。

基金管理人在月初 3 个工作日内完成上月度报表的编制, 经盖章后, 以约定方式将有关报表提供基金托管人; 基金托管人收到后在 2 个工作日内进行复核, 并将复核结果及时以书面或其他双方约定的其他方式通知基金管理人。对于季度报告、中期报告、年度报告、更新招募说明书等报告, 基金管理人和基金托管人应在上述监管部门规定的时间内完成编制、复核及公告; 如果基金招募说明书发生重大变更的信息不属于基金托管人法定复核责任范围且基金托管人不掌握相关信息的, 无需经基金托管人复核。基金托管人在复核过程中, 发现双方的报表存在不符时, 基金管理人和基金托管人应共同查明原因, 进行调整, 调整以双方认可的账务处理方式为准。如果基金管理人与基金托管人不能于应当发布公告之日前就相关报表达成一致, 基金管理人有权按照其编制的报表对外发布公告, 基金托管人有权就相关情况报证监会备案。

基金托管人在对财务报表、季度报告、中期报告或年度报告复核完毕后, 应当出具复核确认书(盖章)或以其他双方约定的方式确认, 以备有权机构对相关文件审核检查。

## VI、基金份额持有人名册的保管

基金份额持有人名册至少应包括基金份额持有人的名称、证件号码和持有的基金份额。基金份额持有人名册由基金登记机构根据基金管理人的指令编制和保管。基金管理人和基金托管人应分别保管基金份额持有人名册, 保存期不少于 15 年。如不能妥善保管, 则按相关法律法规承担责任。

在基金托管人要求或编制中期报告和年报前, 基金管理人应将有关资料送交基金托管人, 不得无故拒绝或延误提供, 并保证其的真实性、准确性和完整性。基金管理人和托管人不得将所保管的基金份额持有人名册用于基金管理、托管业务以外的其他用途, 并应遵守保密义务。

## VII、争议解决方式

因本协议产生或与之相关的争议, 双方当事人应尽量通过协商、调解途径解决。不愿或者不能通过协商、调解解决的, 任何一方均有权将争议提交中国国际

经济贸易仲裁委员会,按照中国国际经济贸易仲裁委员会届时有效的仲裁规则进行仲裁。仲裁地点为北京市。仲裁裁决是终局的,对双方当事人均有约束力,仲裁费用和律师费用由败诉方承担,除非仲裁裁决另有决定。

争议处理期间,双方当事人应恪守基金管理人和基金托管人职责,各自继续忠实、勤勉、尽责地履行基金合同和本托管协议规定的义务,维护基金份额持有人的合法权益。

本协议受中华人民共和国法律(为本协议之目的,不含港澳台立法)管辖,并按其解释。

## VIII、托管协议的变更、终止与基金财产的清算

### (一) 托管协议的变更程序

本协议双方当事人经协商一致,可以对协议进行修改。修改后的新协议,其内容不得与基金合同的规定有任何冲突。基金托管协议的变更应报中国证监会备案。

### (二) 基金托管协议终止的情形

- 1、基金合同终止;
- 2、基金托管人因解散、破产、撤销等事由,不能继续担任基金托管人的职务,而在6个月内无其他适当的托管机构承接其原有权利义务;
- 3、基金管理人因解散、破产、撤销等事由,不能继续担任基金管理人的职务,而在6个月内无其他适当的基金管理公司承接其原有权利义务;
- 4、发生法律法规或基金合同规定的终止事项。

### (三) 基金财产的清算

基金管理人与基金托管人按照基金合同的约定处理基金财产的清算。

## 二十一、对基金份额持有人的服务

基金管理人承诺为基金份额持有人提供以下一系列服务；基金管理人有权根据基金份额持有人的需要、市场状况以及基金管理人服务能力的变化，增加、修改服务项目：

### 一、基金份额持有人登记服务

基金管理人或者委托登记机构为基金份额持有人提供登记服务。基金登记机构配备安全、完善的电脑系统及通讯系统，准确、及时地为基金份额持有人办理基金账户与基金份额的登记、管理、托管与转托管，基金份额持有人名册的管理，权益分配时红利的登记、派发，基金交易份额的清算过户和基金交易资金的交收等服务。

### 二、红利再投资服务

基金份额持有人有权选择红利再投资服务，凡选择红利再投资服务的基金份额持有人，当期分配所得基金收益将按基金除息日的基金份额净值自动转为基金份额，且不收取申购费用。

### 三、定期定额投资计划

本基金可通过销售机构为投资者提供定期定额投资的服务，即投资者可通过固定的销售机构，采用定期定额的方式申购基金份额。定期定额具体实施时间和业务规则详见基金管理人发布在指定媒介公告。

### 四、资讯服务定制

为使基金份额持有人及时了解基金资讯，基金管理人推出全方位资讯服务定制项目。基金份额持有人可通过客服热线、基金管理人网站定制基金净值、电子对账单等各种服务，基金管理人通过电子邮件、短信等多渠道发送所定制的资讯。

### 五、客户服务中心电话服务

为方便基金份额持有人随时了解基金管理人相关信息及投资资讯，基金管理人开通客服热线（4000-2000-18），自动语音服务提供 7×24 小时交易情况、基金账户余额、基金产品与服务等信息查询。

基金管理人开设人工座席，在每个交易日（工作时间 9:00-17:00）提供人工咨询服务，投资者可以通过该热线获得业务咨询、信息查询、建议与投诉、信息

---

定制、资料修改、索取对账单等专项服务。

投资者也可通过客服热线进行语音留言，客户服务人员将及时进行处理。

#### 六、网络在线服务

通过基金管理人网站（<http://www.gfund.com>），投资者可享有基金交易、账户查询和基金信息查询服务，也可以获取本基金管理人和基金的各类信息，包括基金合同等法律文件、基金公告、业绩报告、直销业务表单和基金管理人最新动态等各类最新资料。

基金份额持有人登录基金管理人网站的在线客服，可以与客户服务人员进行网上一对一答疑解惑。

#### 七、投诉建议受理

投资者如果对基金管理人提供的各种服务感到不满意或有其他需求，可通过语音留言、传真、电子邮件、邮寄等各种方式随时向基金管理人提出，也可直接与客户服务人员联系，基金管理人将采用限期处理、分级管理的原则，及时处理客户的投诉。

#### 八、基金管理人客户服务中心联系方式

客户服务电话：4000-2000-18

传真号码：010-88005816

网址：<http://www.gfund.com>

客户服务电子信箱：[service@gfund.com](mailto:service@gfund.com)

九、如本招募说明书存在任何您/贵机构无法理解的内容，请通过上述方式联系基金管理人。请确保投资前，您/贵机构已经全面理解了本招募说明书。

## 二十二、其他应披露事项

自 2019 年 10 月 1 日至 2020 年 7 月 31 日,本基金的相关公告登载于《上海证券报》和本公司官网。

序号	公告事项	披露日期
1	《关于调整国金惠盈纯债债券型证券投资基金单笔申购最低金额的公告》	2019 年 10 月 11 日
2	《国金惠盈纯债债券型证券投资基金 2019 年第 3 季度报告》	2019 年 10 月 23 日
3	《国金惠盈纯债债券型证券投资基金基金合同》	2019 年 10 月 23 日
4	《国金惠盈纯债债券型证券投资基金托管协议》	2019 年 10 月 23 日
5	《国金惠盈纯债债券型证券投资基金招募说明书(更新)》	2019 年 10 月 23 日
6	《关于国金基金管理有限公司旗下部分证券投资基金修改基金合同的公告》	2019 年 10 月 23 日
7	《关于国金基金管理有限公司调整旗下部分基金单笔申购最低金额的公告》	2019 年 10 月 24 日
8	《关于增加中信建投证券股份有限公司为国金基金旗下基金销售机构的公告》	2019 年 12 月 5 日
9	《国金基金管理有限公司关于旗下部分基金持有的东旭光电估值方法调整的公告》	2019 年 12 月 6 日
10	《国金惠盈纯债债券型证券投资基金 2019 年第 4 季度报告》	2020 年 1 月 17 日
11	《国金基金管理有限公司关于关闭网上交易平台开户、认购、申购及定投业务的公告》	2020 年 2 月 29 日
12	《国金基金管理有限公司高级管理人员变更公告》	2020 年 2 月 29 日
13	《国金基金管理有限公司关于推迟披露旗下基金 2019 年年度报告的公告》	2020 年 3 月 26 日

14	《国金惠盈纯债债券型证券投资基金 2019 年年度报告》	2020 年 4 月 17 日
15	《国金惠盈纯债债券型证券投资基金 2020 年第 1 季度报告》	2020 年 4 月 22 日
16	《关于国金惠盈纯债债券型证券投资基金基金经理变更的公告》	2020 年 5 月 20 日
17	《国金惠盈纯债债券型证券投资基金基金合同(更新)》	2020 年 5 月 25 日
18	《国金惠盈纯债债券型证券投资基金托管协议(更新)》	2020 年 5 月 25 日
19	《国金惠盈纯债债券型证券投资基金招募说明书(更新)》	2020 年 5 月 25 日
20	《国金基金关于国金惠盈纯债债券型证券投资基金增设 E 类基金份额并修改基金合同的公告》	2020 年 5 月 25 日
21	《国金基金管理有限公司关于提醒投资者及时提供或更新身份信息资料的公告》	2020 年 7 月 21 日
22	《国金惠盈纯债债券型证券投资基金 2020 年第 2 季度报告》	2020 年 7 月 21 日

---

---

## 二十三、招募说明书存放及其查阅方式

招募说明书分别置备于基金管理人、基金托管人和基金销售机构的住所，投资者可在办公时间查阅、复制；投资者在支付工本费后，可在合理时间内取得上述文件复制件或复印件。对投资者按此种方式所获得的文件及其复印件，基金管理人保证文本的内容与所公告的内容完全一致。

投资者还可以直接登录基金管理人的网站（<http://www.gfund.com>）查阅和下载招募说明书。

---

---

## 二十四、备查文件

一、本基金备查文件包括下列文件：

- 1、中国证监会准予基金注册的文件。
- 2、国金惠盈纯债债券型证券投资基金基金合同。
- 3、国金惠盈纯债债券型证券投资基金托管协议。
- 4、法律意见书。
- 6、基金托管人业务资格批件、营业执照。
- 7、中国证监会要求的其他文件。

二、备查文件的存放地点和投资者查阅方式

1、存放地点：基金合同、托管协议存放在基金管理人和基金托管人处；其余备查文件存放在基金管理人处。

2、查阅方式：投资者可在营业时间免费到存放地点查阅，也可按工本费购买复印件。

国金基金管理有限公司  
二〇二〇年八月二十八日