

# 嘉实多利收益债券型证券投资基金

## 2021 年第 3 季度报告

2021 年 9 月 30 日

基金管理人：嘉实基金管理有限公司

基金托管人：招商银行股份有限公司

报告送出日期：2021 年 10 月 26 日

## § 1 重要提示

基金管理人的董事会及董事保证本报告所载资料不存在虚假记载、误导性陈述或重大遗漏，并对其内容的真实性、准确性和完整性承担个别及连带责任。

基金托管人招商银行股份有限公司根据本基金合同规定，于 2021 年 10 月 22 日复核了本报告中的财务指标、净值表现和投资组合报告等内容，保证复核内容不存在虚假记载、误导性陈述或者重大遗漏。

基金管理人承诺以诚实信用、勤勉尽责的原则管理和运用基金资产，但不保证基金一定盈利。

嘉实多利收益债券型证券投资基金由嘉实多利分级债券型证券投资基金转型而成。

基金的过往业绩并不代表其未来表现。投资有风险，投资者在作出投资决策前应仔细阅读本基金的招募说明书。

本报告期中的财务资料未经审计。

本报告期自 2021 年 07 月 01 日起至 2021 年 09 月 30 日止。

## § 2 基金产品概况

基金简称	嘉实多利收益债券
场内简称	嘉实多利
基金主代码	160718
基金运作方式	契约型开放式
基金合同生效日	2020 年 11 月 27 日
报告期末基金份额总额	67,761,037.43 份
投资目标	本基金在严格控制风险的前提下，通过积极主动的投资管理，力争实现基金资产的长期稳健增值。
投资策略	本基金为达到控制基金组合风险，实现良好收益率的目标，会密切关注经济运行趋势，深入分析财政及货币政策对经济运行的影响，结合各大类资产的预期收益率、波动性及流动性等方面因素，做出最佳的资产配置，在规避基金组合风险的同时进一步增强基金组合收益。主要投资策略包括：资产配置策略、信用债券投资策略、杠杆放大策略、其他债券投资策略、股票投资策略、国债期货投资策略、资产支持证券投资策略。
业绩比较基准	中债总全价指数收益率× 90% + 沪深 300 指数收益率 × 10%
风险收益特征	本基金为债券型证券投资基金，风险与收益高于货币市场基金，低于股票型基金、混合型基金。
基金管理人	嘉实基金管理有限公司
基金托管人	招商银行股份有限公司

### § 3 主要财务指标和基金净值表现

#### 3.1 主要财务指标

单位：人民币元

主要财务指标	报告期（2021 年 7 月 1 日-2021 年 9 月 30 日）
1. 本期已实现收益	419,618.31
2. 本期利润	428,940.91
3. 加权平均基金份额本期利润	0.0067
4. 期末基金资产净值	70,213,797.99
5. 期末基金份额净值	1.0362

注：（1）本期已实现收益指基金本期利息收入、投资收益、其他收入（不含公允价值变动收益）扣除相关费用后的余额，本期利润为本期已实现收益加上本期公允价值变动收益。

（2）上述基金业绩指标不包括持有人认购或交易基金的各项费用，计入费用后实际收益水平要低于所列数字。

#### 3.2 基金净值表现

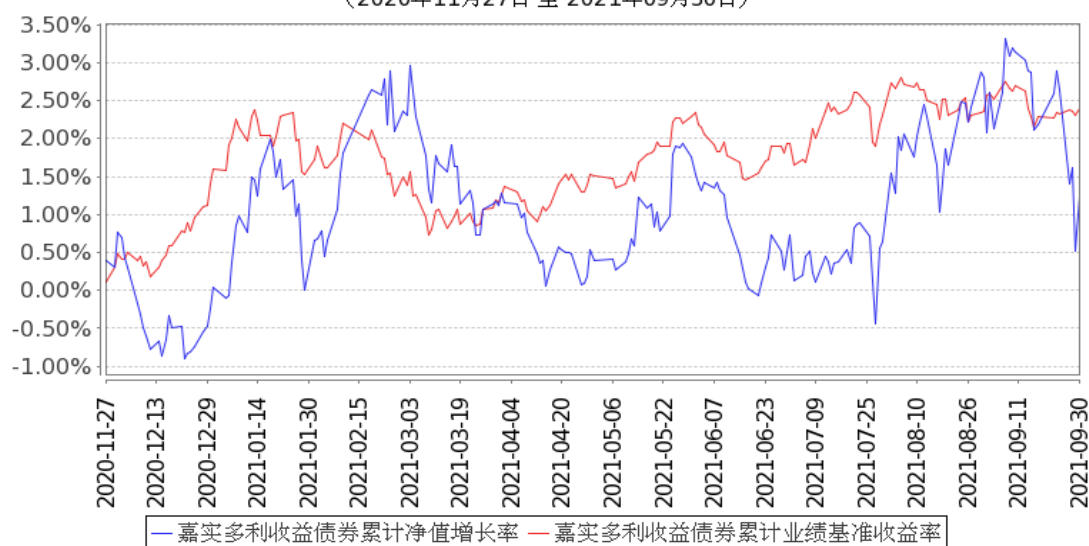
##### 3.2.1 基金份额净值增长率及其与同期业绩比较基准收益率的比较

阶段	净值增长率 ①	净值增长率 标准差②	业绩比较基 准收益率③	业绩比较基 准收益率标 准差④	①—③	②—④
过去三个月	0.71%	0.44%	0.45%	0.15%	0.26%	0.29%
过去六个月	0.11%	0.35%	1.24%	0.13%	-1.13%	0.22%
自基金合同 生效起至今	1.22%	0.34%	2.40%	0.15%	-1.18%	0.19%

##### 3.2.2 自基金合同生效以来基金累计净值增长率变动及其与同期业绩比较基准收益率变动的比较

嘉实多利收益债券累计净值增长率与同期业绩比较基准收益率的历史走势对比图

(2020年11月27日至2021年09月30日)



注：（1）本基金合同生效日 2020 年 11 月 27 日至报告期末未满 1 年。

（2）按基金合同和招募说明书的约定，本基金自基金合同生效日起 6 个月为建仓期，建仓期结束时本基金的各项资产配置比例符合基金合同约定。

### 3.3 其他指标

无。

## § 4 管理人报告

### 4.1 基金经理（或基金经理小组）简介

姓名	职务	任本基金的基金经理期限		证券从业年限	说明
		任职日期	离任日期		
罗伟卿	本基金基金经理	2020 年 11 月 28 日	—	10 年	历任嘉实基金管理有限公司宏观研究员，北京高华证券有限责任公司固定收益投资主办，嘉实基金管理有限公司固收投研体系债券投资经理。博士研究生，具有基金从业资格。中国国籍。
王汉博	本基金、嘉实创新成长混合、嘉实惠泽混合（LOF）、嘉实研究增强混合基金经理	2020 年 11 月 28 日	—	13 年	2008 年 7 月加入嘉实基金管理有限公司，历任研究部行业研究员、研究部新兴产业组组长、基金经理。现任资产配置负责人。硕士研究生，具有基金从业资格。中国国籍。

注：（1）首任基金经理的“任职日期”为基金合同生效日，此后的非首任基金经理的“任职日期”指根据公司决定确定的聘任日期；“离任日期”指根据公司决定确定的解聘日期。

（2）证券从业的含义遵从《证券业从业人员资格管理办法》的相关规定。

## 4.2 管理人对报告期内本基金运作合规守信情况的说明

报告期内，本基金管理人严格遵循了《证券法》、《证券投资基金法》及其各项配套法规、《嘉实多利收益债券型证券投资基金基金合同》和其他相关法律法规的规定，本着诚实信用、勤勉尽责的原则管理和运用基金资产，在严格控制风险的基础上，为基金份额持有人谋求最大利益。本基金运作管理符合有关法律法规和基金合同的规定和约定，无损害基金份额持有人利益的行为。

## 4.3 公平交易专项说明

### 4.3.1 公平交易制度的执行情况

报告期内，基金管理人严格执行证监会《证券投资基金管理公司公平交易制度指导意见》和公司内部公平交易制度，各投资组合按投资管理制度和流程独立决策，并在获得投资信息、投资建议和实施投资决策方面享有公平的机会；通过完善交易范围内各类交易的公平交易执行细则、严格的流程控制、持续的技术改进，确保公平交易原则的实现；通过 IT 系统和人工监控等方式进行日常监控，公平对待旗下管理的所有投资组合。

### 4.3.2 异常交易行为的专项说明

报告期内，公司旗下所有投资组合参与交易所公开竞价交易中，同日反向交易成交较少的单边交易量超过该证券当日成交量的 5% 的，合计 1 次，为不同基金经理管理的组合间因投资策略不同而发生的反向交易，未发现不公平交易和利益输送行为。

## 4.4 报告期内基金的投资策略和运作分析

报告期内，新冠疫情对经济的影响正在逐步消退，全球经济新一轮复苏周期正在持续深化。国内来看，总体而言国内经济基本面可能已经度过了阶段性的周期高位。政策面上，美联储屡次释放信号即将进行 taper，不过全球流动性依然未到收紧阶段，国内降准后货币政策偏松而财政也有偏宽松态势。但同时不断发酵的信用事件令总体信用格局难言宽松。

这种宏观和政策组合对权益市场相对有利，3 季度内权益市场热点切换较快，对于市值和赛道做一定程度的下沉依然是主要的超额收益来源，中小市值明显跑赢；板块方面，较高景气的顺周期、制造业、资源跑赢金融、医药与消费。债券方面，受益于降准与资金面宽松，收益率曲线总体出现了下行，信用债市场情绪较好，不过低等级信用利差并没有压缩。

组合操作层面，我们在报告期内提升了债券的久期和杠杆水平，适时进行波段操作，所操作债券均为利率品种；权益方面，基本维持中性偏高仓位的操作，以科技、制造业中的估值合理的标的为主要配置品种，适度增加了券商与消费标的的配置以进行均衡；可转债方面，仓位有所提升，操作品种主要为所看好行业中已发转债的优质公司以及低估品种，行业分布较为均衡，随着市场变化，增加了偏股型与平衡型品种的配置。

#### 4.5 报告期内基金的业绩表现

截至本报告期末本基金份额净值为 1.0362 元；本报告期基金份额净值增长率为 0.71%，业绩比较基准收益率为 0.45%。

#### 4.6 报告期内基金持有人数或基金资产净值预警说明

无。

### § 5 投资组合报告

#### 5.1 报告期末基金资产组合情况

序号	项目	金额（元）	占基金总资产的比例（%）
1	权益投资	13,352,521.92	17.30
	其中：股票	13,352,521.92	17.30
2	基金投资	—	—
3	固定收益投资	62,254,302.59	80.66
	其中：债券	62,254,302.59	80.66
	资产支持证券	—	—
4	贵金属投资	—	—
5	金融衍生品投资	—	—
6	买入返售金融资产	300,000.00	0.39
	其中：买断式回购的买入返售金融资产	—	—
7	银行存款和结算备付金合计	257,013.41	0.33
8	其他资产	1,014,254.29	1.31
9	合计	77,178,092.21	100.00

#### 5.2 报告期末按行业分类的股票投资组合

##### 5.2.1 报告期末按行业分类的境内股票投资组合

代码	行业类别	公允价值（元）	占基金资产净值比例（%）
A	农、林、牧、渔业	—	—
B	采矿业	268,780.00	0.38
C	制造业	12,133,694.92	17.28

D	电力、热力、燃气及水生产和供应业	—	—
E	建筑业	—	—
F	批发和零售业	—	—
G	交通运输、仓储和邮政业	—	—
H	住宿和餐饮业	—	—
I	信息传输、软件和信息技术服务业	—	—
J	金融业	705,257.00	1.00
K	房地产业	244,790.00	0.35
L	租赁和商务服务业	—	—
M	科学研究和技术服务业	—	—
N	水利、环境和公共设施管理业	—	—
O	居民服务、修理和其他服务业	—	—
P	教育	—	—
Q	卫生和社会工作	—	—
R	文化、体育和娱乐业	—	—
S	综合	—	—
	合计	13,352,521.92	19.02

## 5.2.2 报告期末按行业分类的港股通投资股票投资组合

无。

## 5.3 期末按公允价值占基金资产净值比例大小排序的股票投资明细

### 5.3.1 报告期末按公允价值占基金资产净值比例大小排序的前十名股票投资明细

序号	股票代码	股票名称	数量（股）	公允价值（元）	占基金资产净值比例（%）
1	002025	航天电器	13,200	815,760.00	1.16
2	300083	创世纪	53,700	787,242.00	1.12
3	002179	中航光电	7,300	598,892.00	0.85
4	300724	捷佳伟创	3,700	508,380.00	0.72
5	600893	航发动力	9,200	489,348.00	0.70
6	688122	西部超导	6,119	439,344.20	0.63
7	300782	卓胜微	1,200	422,400.00	0.60
8	002050	三花智控	18,300	416,508.00	0.59
9	688390	固德威	1,024	408,115.20	0.58
10	603901	永创智能	29,000	398,170.00	0.57

### 5.3.2 期末按公允价值占基金资产净值比例大小排序的全国中小企业股份转让系统挂牌股票投资明细

无。

## 5.4 报告期末按债券品种分类的债券投资组合

序号	债券品种	公允价值（元）	占基金资产净值比例（%）
1	国家债券	2,039,444.00	2.90
2	央行票据	—	—
3	金融债券	42,687,200.00	60.80
	其中：政策性金融债	42,687,200.00	60.80
4	企业债券	—	—
5	企业短期融资券	—	—
6	中期票据	—	—
7	可转债（可交换债）	17,527,658.59	24.96
8	同业存单	—	—
9	其他	—	—
10	合计	62,254,302.59	88.66

## 5.5 报告期末按公允价值占基金资产净值比例大小排序的前五名债券投资明细

序号	债券代码	债券名称	数量（张）	公允价值（元）	占基金资产净值比例（%）
1	210210	21 国开 10	200,000	20,318,000.00	28.94
2	180204	18 国开 04	100,000	10,293,000.00	14.66
3	200207	20 国开 07	100,000	10,060,000.00	14.33
4	018006	国开 1702	20,000	2,016,200.00	2.87
5	019628	20 国债 02	20,000	1,999,400.00	2.85

5.6 报告期末按公允价值占基金资产净值比例大小排序的前十名资产支持证券投资  
明细

无。

## 5.7 报告期末按公允价值占基金资产净值比例大小排序的前五名贵金属投资明细

无。

## 5.8 报告期末按公允价值占基金资产净值比例大小排序的前五名权证投资明细

无。

## 5.9 报告期末本基金投资的国债期货交易情况说明

## 5.9.1 本期国债期货投资政策

无。

## 5.9.2 报告期末本基金投资的国债期货持仓和损益明细

无。



### 5.9.3 本期国债期货投资评价

无。

### 5.10 投资组合报告附注

#### 5.10.1 本基金投资的前十名证券的发行主体本期是否出现被监管部门立案调查，或在报告编制日前一年内受到公开谴责、处罚的情形

(1) 2021 年 1 月 8 日，中国银行保险监督管理委员会发布行政处罚信息公开表（银保监罚决字【2020】67 号），对国家开发银行为违规的政府购买服务项目提供融资等违法违规事实，于 2020 年 12 月 25 日作出行政处罚决定，罚款 4880 万元。

2021 年 5 月 24 日，中国银保监会浙江监管局行政处罚信息公开表（浙银保监罚决字（2021）25 号），对杭州银行股份有限公司因房地产项目融资业务不审慎、流动资金贷款管理不审慎等违法违规事实，于 2021 年 5 月 18 日作出处罚决定，处以罚款 250 万元，并对相关人员余晓作出警告处罚。

本基金投资于“国开 1702（018006）”、“18 国开 04（180204）”、“20 国开 07（200207）”、“21 国开 10（210210）”、“杭银转债（110079）”的决策程序说明：基于对国开 1702、18 国开 04、20 国开 07、21 国开 10、杭银转债的信用分析以及二级市场的判断，本基金投资于“国开 1702”、“18 国开 04”、“20 国开 07”、“21 国开 10”、“杭银转债”债券的决策流程，符合公司投资管理制度的相关规定。

(2) 报告期内本基金投资的前十名证券中，其他五名证券发行主体无被监管部门立案调查，或在报告编制日前一年内受到公开谴责、处罚。

#### 5.10.2 基金投资的前十名股票是否超出基金合同规定的备选股票库

本基金投资的前十名股票中，没有超出基金合同规定的备选股票库之外的股票。

#### 5.10.3 其他资产构成

序号	名称	金额（元）
1	存出保证金	11,971.34
2	应收证券清算款	378,700.41
3	应收股利	—
4	应收利息	602,226.94
5	应收申购款	21,355.60
6	其他应收款	—
7	待摊费用	—
8	其他	—

9	合计	1,014,254.29
---	----	--------------

#### 5.10.4 报告期末持有的处于转股期的可转换债券明细

序号	债券代码	债券名称	公允价值（元）	占基金资产净值比例（%）
1	127027	靖远转债	861,980.00	1.23
2	123060	苏试转债	824,340.00	1.17
3	113608	威派转债	809,270.00	1.15
4	113039	嘉泽转债	692,760.00	0.99
5	128109	楚江转债	669,700.00	0.95
6	128113	比音转债	637,595.00	0.91
7	123063	大禹转债	600,550.00	0.86
8	113550	常汽转债	596,960.00	0.85
9	123103	震安转债	575,460.00	0.82
10	123084	高澜转债	492,730.00	0.70
11	123097	美力转债	470,240.00	0.67
12	123086	海兰转债	465,720.00	0.66
13	128134	鸿路转债	444,430.00	0.63
14	128078	太极转债	377,220.00	0.54
15	127014	北方转债	345,150.00	0.49
16	127030	盛虹转债	313,260.00	0.45
17	127029	中钢转债	287,840.00	0.41
18	127011	中鼎转 2	279,500.00	0.40
19	113502	嘉澳转债	263,800.00	0.38
20	110060	天路转债	232,260.00	0.33

#### 5.10.5 报告期末前十名股票中存在流通受限情况的说明

序号	股票代码	股票名称	流通受限部分的公允价值（元）	占基金资产净值比例（%）	流通受限情况说明
1	300083	创世纪	787,242.00	1.12	重大事项停牌

#### 5.10.6 投资组合报告附注的其他文字描述部分

无。

### § 6 开放式基金份额变动

单位：份

报告期期初基金份额总额	62,549,957.28
报告期期间基金总申购份额	13,411,229.37
减：报告期期间基金总赎回份额	8,200,149.22
报告期期间基金拆分变动份额（份额减）	—

少以“-”填列)	
报告期期末基金份额总额	67,761,037.43

## § 7 基金管理人运用固有资金投资本基金情况

### 7.1 基金管理人持有本基金份额变动情况

无。

### 7.2 基金管理人运用固有资金投资本基金交易明细

无。

## § 8 备查文件目录

### 8.1 备查文件目录

- (1) 中国证监会准予嘉实多利分级债券型证券投资基金变更注册为本基金的批复文件；
- (2) 《嘉实多利收益债券型证券投资基金基金合同》；
- (3) 《嘉实多利收益债券型证券投资基金招募说明书》；
- (4) 《嘉实多利收益债券型证券投资基金基金托管协议》；
- (5) 基金管理人业务资格批件、营业执照；
- (6) 报告期内嘉实多利收益债券型证券投资基金公告的各项原稿。

### 8.2 存放地点

北京市朝阳区建国门外大街 21 号北京国际俱乐部 C 座写字楼 12A 层嘉实基金管理有限公司

### 8.3 查阅方式

(1) 书面查询：查阅时间为每工作日 8:30-11:30, 13:00-17:30。投资者可免费查阅，也可按工本费购买复印件。

(2) 网站查询：基金管理人网址：<http://www.jsfund.cn>

投资者对本报告如有疑问，可咨询本基金管理人嘉实基金管理有限公司，咨询电话 400-600-8800，或发 E-mail:service@jsfund.cn。

嘉实基金管理有限公司

2021 年 10 月 26 日