

# 嘉实全球房地产证券投资基金 2021 年第 3 季度报告

2021 年 9 月 30 日

基金管理人：嘉实基金管理有限公司

基金托管人：中国农业银行股份有限公司

报告送出日期：2021 年 10 月 26 日

## § 1 重要提示

基金管理人的董事会及董事保证本报告所载资料不存在虚假记载、误导性陈述或重大遗漏，并对其内容的真实性、准确性和完整性承担个别及连带责任。

基金托管人中国农业银行股份有限公司根据本基金合同规定，于2021年10月22日复核了本报告中的财务指标、净值表现和投资组合报告等内容，保证复核内容不存在虚假记载、误导性陈述或者重大遗漏。

基金管理人承诺以诚实信用、勤勉尽责的原则管理和运用基金资产，但不保证基金一定盈利。

基金的过往业绩并不代表其未来表现。投资有风险，投资者在作出投资决策前应仔细阅读本基金的招募说明书。

本报告期中的财务资料未经审计。

本报告期自2021年07月01日起至2021年09月30日止。

## § 2 基金产品概况

基金简称	嘉实全球房地产(QDII)
基金主代码	070031
基金运作方式	契约型开放式
基金合同生效日	2012年7月24日
报告期末基金份额总额	54,562,708.88份
投资目标	本基金主要投资于全球房地产证券，在严格控制投资风险和保障资产流动性的基础上，力争长期、持续战胜业绩比较基准，为国内投资者分享全球房地产相对稳定的现金流收益和资本增值收益。
投资策略	<p>本基金采用自上而下的资产配置与自下而上的证券选择相结合的主动投资策略，在严格控制风险的同时为投资人提高分红收益和长期资本增值。同时本基金根据对汇率变动前景的预测，可选择相应的对冲工具进行外汇对冲。本基金主要根据市值规模，流动性，国家或地区的法规透明度、经济自由度和公司治理标准，盈利模式等指标建立房地产证券备选库。</p> <p>具体投资策略包括：房地产证券备选库的建立、资产配置策略、证券投资策略、组合构建策略、现金管理策略、衍生品投资策略、市场风险管理策略。</p>
业绩比较基准	FTSE EPRA/NAREIT Developed REITs Total Return Index（经汇率调整后的）
风险收益特征	本基金为股票型基金，主要投资于以REITs为代表的全球房地产证券，为证券投资基金中较高风险、较高预期收益的基金品种。
基金管理人	嘉实基金管理有限公司
基金托管人	中国农业银行股份有限公司

境外资产托管人	英文名称: JPMorgan Chase Bank, National Association
	中文名称: 摩根大通银行

### § 3 主要财务指标和基金净值表现

#### 3.1 主要财务指标

单位: 人民币元

主要财务指标	报告期(2021年7月1日-2021年9月30日)
1. 本期已实现收益	3,839,714.27
2. 本期利润	253,186.31
3. 加权平均基金份额本期利润	0.0042
4. 期末基金资产净值	68,214,126.55
5. 期末基金份额净值	1.250

注: (1) 本期已实现收益指基金本期利息收入、投资收益、其他收入(不含公允价值变动收益)扣除相关费用后的余额, 本期利润为本期已实现收益加上本期公允价值变动收益。

(2) 上述基金业绩指标不包括持有人认购或交易基金的各项费用, 计入费用后实际收益水平要低于所列数字。

#### 3.2 基金净值表现

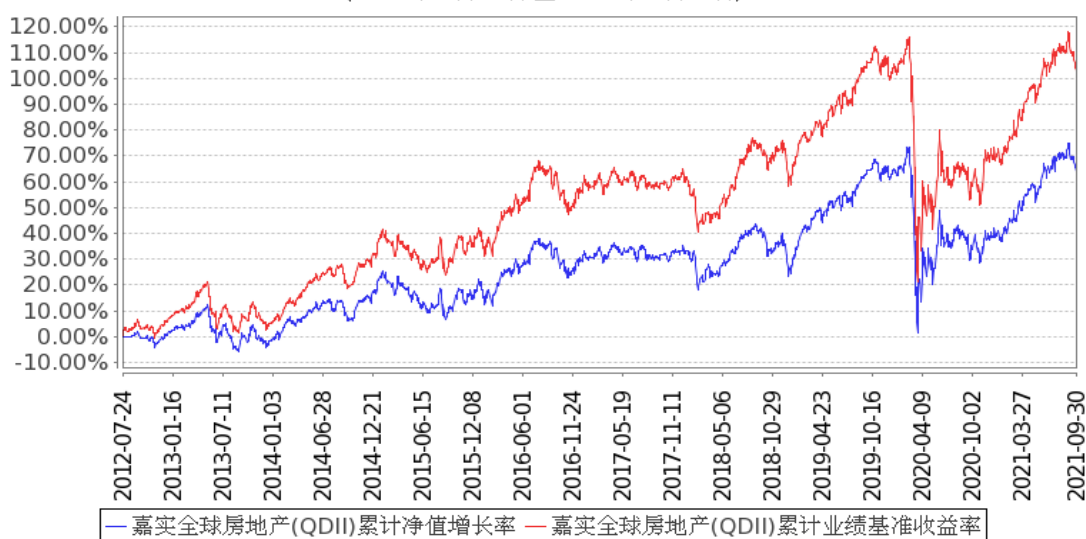
##### 3.2.1 基金份额净值增长率及其与同期业绩比较基准收益率的比较

阶段	净值增长率 ①	净值增长率 标准差②	业绩比较基 准收益率③	业绩比较基 准收益率标 准差④	①-③	②-④
过去三个月	0.40%	0.84%	0.27%	0.77%	0.13%	0.07%
过去六个月	8.31%	0.81%	8.44%	0.76%	-0.13%	0.05%
过去一年	22.34%	0.90%	28.05%	0.96%	-5.71%	-0.06%
过去三年	16.90%	1.46%	17.78%	1.55%	-0.88%	-0.09%
过去五年	23.66%	1.20%	25.63%	1.28%	-1.97%	-0.08%
自基金合同 生效起至今	64.03%	1.02%	102.96%	1.08%	-38.93%	-0.06%

##### 3.2.2 自基金合同生效以来基金累计净值增长率变动及其与同期业绩比较基准收益率变动的比较

### 嘉实全球房地产(QDII)累计净值增长率与同期业绩比较基准收益率的历史走势对比图

(2012年07月24日至2021年09月30日)



注：按基金合同和招募说明书的约定，本基金自基金合同生效日起6个月为建仓期，建仓期结束时本基金的各项资产配置比例符合基金合同约定。

## § 4 管理人报告

### 4.1 基金经理（或基金经理小组）简介

姓名	职务	任本基金的基金经理期限		证券从业年限	说明
		任职日期	离任日期		
冯正彦	本基金基金经理	2020年3月14日	-	15年	曾于道富环球（State Street Global Advisors）担任基金经理，负责A股及新兴市场的主动管理策略。于2016年9月加入嘉实国际，担任投资经理，负责港股绝对回报策略、部分亚洲股票策略、系统性股票策略的投资管理。硕士研究生，特许金融分析师（CFA），金融风险管理师（FRM），中国香港籍。

注：（1）首任基金经理的“任职日期”为基金合同生效日，此后的非首任基金经理的“任职日期”指根据公司决定确定的聘任日期；“离任日期”指根据公司决定确定的解聘日期。

（2）证券从业的含义遵从《证券业从业人员资格管理办法》的相关规定。

### 4.2 报告期内本基金运作遵规守信情况说明

报告期内，本基金管理人严格遵循了《证券法》、《证券投资基金法》及其各项配套法规、《嘉实全球房地产证券投资基金基金合同》和其他相关法律法规的规定，本着诚实信用、勤勉尽责的原则管理和运用基金资产，在严格控制风险的基础上，为基金份额持有人谋求最大利益。本

基金运作管理符合有关法律法规和基金合同的规定和约定，无损害基金份额持有人利益的行为。

### 4.3 公平交易专项说明

#### 4.3.1 公平交易制度的执行情况

报告期内，基金管理人严格执行证监会《证券投资基金管理公司公平交易制度指导意见》和公司内部公平交易制度，各投资组合按投资管理制度和流程独立决策，并在获得投资信息、投资建议和实施投资决策方面享有公平的机会；通过完善交易范围内各类交易的公平交易执行细则、严格的流程控制、持续的技术改进，确保公平交易原则的实现；通过 IT 系统和人工监控等方式进行日常监控，公平对待旗下管理的所有投资组合。

#### 4.3.2 异常交易行为的专项说明

报告期内，公司旗下所有投资组合参与交易所公开竞价交易中，同日反向交易成交较少的单边交易量超过该证券当日成交量的 5%的，合计 1 次，为不同基金经理管理的组合间因投资策略不同而发生的反向交易，未发现不公平交易和利益输送行为。

### 4.4 报告期内基金的投资策略和业绩表现说明

全球经济在三季度延续复苏势头，全球各国在疫苗计划推出以后陆续全面解封，唯投资但心变种病毒进一步蔓延，加上美联储加快缩减购债的预期，各资产类别、特别是风险资产表现反复。富时 EPRA/ NAREIT 发达房地产投资信托指数在第一、二季度上涨近 17%以后，本季度收益大致持平为-0.31%（以人民币计算）。区域方面，由于英国于七月份疫情陆续受控并全面解封，在全球众多区域里面表现最好，上涨 2.4%；欧洲因为变种病毒肆虐，企业信心再受打击，投资人同时亦担心欧元区未能如英国般在短期内全面解封，下跌 5.5%。

进入第三季度，美国与发达欧洲国家新冠疫情再起，但较高的新冠疫苗接种率降低了重症患者比例及死亡率。美国在季内决定为民众施打第三针加强针新冠疫苗，并为 11 月放宽外国游客入境显示做准备。欧美经济稳步复苏，制造业与服务业采购经理指数（PMI）数据表现强劲，失业率逐步回落。在此背景下，部分美联储官员透露出鹰派取向，支持于年内开始缩减购债计划，并希望提早在 2022 年开始加息。美联储主席鲍威尔随后在 9 月议息会议上暗示将于 11 月开启缩减资产购买计划的进程。但鲍威尔对加息仍持保留态度，他强调缩减资产购买计划的时机和规模不会成为加息的直接信号，因为加息需要不同且更加严格的条件。与此同时，美国 CPI 与 PCE 通胀数据在季内维持在历史高位，但环比增长势头减弱。美联储官员预期通胀水平将于 2022 年回归至接近 2%的水平，意味着美联储仍认为高通胀不可持续。10 年期美债收益率在下探 1.2%水平后回升至 1.5%以上水平。但纵观全季，长端美债收益率变动不大。与美国房地产贷款密切相关的 30 年

期美债收益率在第三季度仅微升两个基点至 2.08%。充裕的市场流动性与低息环境支持欧美房地产市场快速上涨,标普 CoreLogic 凯斯-席勒 20 城房价指数显示,7 月美国房价同比上涨接近 20%,创历史新高。

在三季度,本基金对投资策略在季度内作出以下部处:一是在一季度维持房地产证券仓位总体稳定以抓住市场反弹的态势;二是在地区资产配置方面增加美国市场的敞口;三是在业态资产配置方面从零售、旅游业板块轮动到数据中心相关 REITs 的配置;四是在证券选择上增加配置拥有优质资产、增长潜力、估值相对吸引的房地产证券。我们预计市场在未来一个季度会继续受变种病毒进一步蔓延的担忧所影响。国内外不同政府和央行宏观政策预计会保持连贯性,并只会在经济稳步复苏后才序逐步收紧流动性,总体宽松的货币政策亦将维持,权益类中长期机遇不变。唯近期美联储透露的偏鹰派信号可能短期不利市场情绪,本基金会密切关注情况的发展并适时作出调整。

截至本报告期末本基金份额净值为 1.250 元;本报告期基金份额净值增长率为 0.40%,业绩比较基准收益率为 0.27%。

#### 4.5 报告期内基金持有人数或基金资产净值预警说明

无。

## § 5 投资组合报告

### 5.1 报告期末基金资产组合情况

序号	项目	金额(人民币元)	占基金总资产的比例(%)
1	权益投资	65,714,187.29	88.08
	其中:普通股	280,666.97	0.38
	优先股	-	-
	存托凭证	-	-
	房地产信托凭证	65,433,520.32	87.70
2	基金投资	-	-
3	固定收益投资	-	-
	其中:债券	-	-
	资产支持证券	-	-
4	金融衍生品投资	-	-
	其中:远期	-	-
	期货	-	-
	期权	-	-
	权证	-	-
5	买入返售金融资产	-	-
	其中:买断式回购的买入返售金融资产	-	-

	产		
6	货币市场工具	-	-
7	银行存款和结算备付金合计	4,145,085.33	5.56
8	其他资产	4,751,076.54	6.37
9	合计	74,610,349.16	100.00

## 5.2 报告期末在各个国家（地区）证券市场的股票及存托凭证投资分布

国家（地区）	公允价值（人民币元）	占基金资产净值比例（%）
美国	48,511,952.09	71.12
日本	4,996,943.96	7.33
英国	2,858,110.56	4.19
澳大利亚	2,850,499.35	4.18
加拿大	2,445,251.22	3.58
新加坡	1,154,951.65	1.69
西班牙	777,743.96	1.14
中国香港	695,084.44	1.02
荷兰	525,103.06	0.77
法国	443,743.82	0.65
德国	334,683.23	0.49
爱尔兰	120,119.95	0.18
合计	65,714,187.29	96.34

## 5.3 报告期末按行业分类的股票及存托凭证投资组合

行业类别	公允价值（人民币元）	占基金资产净值比例（%）
房地产	280,666.97	0.41
房地产信托特殊类	12,424,620.87	18.21
房地产信托住宅类	12,183,817.89	17.86
房地产信托工业类	10,773,159.35	15.79
房地产信托零售类	10,718,123.35	15.71
房地产信托多元化类	8,075,529.64	11.84
房地产信托写字楼类	5,363,935.33	7.86
房地产信托医疗保健类	4,511,330.62	6.61
房地产信托酒店及度假村类	1,383,003.27	2.03
合计	65,714,187.29	96.34

注：以上分类采用彭博提供的国际通用行业分类标准。

## 5.4 期末按公允价值占基金资产净值比例大小排序的权益投资明细

### 5.4.1 报告期末按公允价值占基金资产净值比例大小排序的前十名股票及存托凭证投资明细

序号	公司名称(英文)	公司名称(中文)	证券代码	所在	所属	数量	公允价值(人	占基
----	----------	----------	------	----	----	----	--------	----

				证 券 市 场	国 家 ( 地 区 )	(股 )	民 币 元)	金 资 产 净 值 比 例 (%)
1	Prologis Inc	安博	PLD UN	纽约 证 券 交 易 所	美 国	5,5 61	4,523, 671.76	6. 63
2	Simon Property Group Inc	西蒙房地产集团公司	SPG UN	纽约 证 券 交 易 所	美 国	3,7 13	3,129, 715.32	4. 59
3	Digital Realty Trust Inc	数字房地产信托有限公司	DLR UN	纽约 证 券 交 易 所	美 国	3,2 67	3,060, 577.97	4. 49
4	Public Storage	公共存储公司	PSA UN	纽约 证 券 交 易 所	美 国	1,5 14	2,917, 193.88	4. 28
5	Invitation Homes Inc	邀请家园公司	INVH UN	纽约 证 券	美 国	7,4 81	1,859, 667.24	2. 73



				交易所				
6	Equinix Inc	Equinix 有限公司	EQIX UW	纳斯达克 美国 证券交易所	356	1,824, 254.04	2. 67	
7	STAG Industrial Inc	STAG 实业公司	STAG UN	纽约 美国 证券交易所	6,7 20	1,710, 589.10	2. 51	
8	Industrial Logistics Properties Trust	Industrial Logistics Properties Trust	ILPT UW	纳斯达克 美国 证券交易所	9,2 24	1,520, 059.99	2. 23	
9	Independence Realty Trust Inc	独立房地产信托有限公司	IRT UN	纽约 美国 证券交易所	11, 391	1,503, 360.14	2. 20	
10	Mid-America Apartment Communities Inc	Mid-America Apartment Communities 股份有限 公司	MAA UN	纽约 美国 证券交	1,2 17	1,473, 967.66	2. 16	

				易 所				
--	--	--	--	--------	--	--	--	--

注：本表所使用的证券代码为彭博代码。

#### 5.4.2 期末按公允价值占基金资产净值比例大小排序的全国中小企业股份转让系统挂牌股票投资明细

无。

#### 5.5 报告期末按债券信用等级分类的债券投资组合

无。

#### 5.6 报告期末按公允价值占基金资产净值比例大小排名的前五名债券投资明细

无。

#### 5.7 报告期末按公允价值占基金资产净值比例大小排名的前十名资产支持证券投资明细

无。

#### 5.8 报告期末按公允价值占基金资产净值比例大小排名的前五名金融衍生品投资明细

无。

#### 5.9 报告期末按公允价值占基金资产净值比例大小排序的前十名基金投资明细

无。

#### 5.10 投资组合报告附注

##### 5.10.1 本基金投资的前十名证券的发行主体本期是否出现被监管部门立案调查，或在报告编制日前一年内受到公开谴责、处罚的情形

报告期内本基金投资的前十名证券的发行主体未被监管部门立案调查，在本报告编制日前一年内本基金投资的前十名证券的发行主体未受到公开谴责、处罚。

##### 5.10.2 基金投资的前十名股票是否超出基金合同规定的备选股票库

本基金投资的前十名股票中，没有超出基金合同规定的备选股票库之外的股票。

##### 5.10.3 其他资产构成

序号	名称	金额（人民币元）
----	----	----------

1	存出保证金	277.07
2	应收证券清算款	2,062,318.29
3	应收股利	194,553.83
4	应收利息	166.50
5	应收申购款	315,102.53
6	其他应收款	2,178,658.32
7	待摊费用	-
8	其他	-
9	合计	4,751,076.54

#### 5.10.4 报告期末持有的处于转股期的可转换债券明细

无。

#### 5.10.5 报告期末前十名股票中存在流通受限情况的说明

无。

#### 5.10.6 投资组合报告附注的其他文字描述部分

无。

### § 6 开放式基金份额变动

单位：份

报告期期初基金份额总额	74,137,507.42
报告期期间基金总申购份额	17,760,525.32
减：报告期期间基金总赎回份额	37,335,323.86
报告期期间基金拆分变动份额（份额减少以“-”填列）	-
报告期期末基金份额总额	54,562,708.88

注：报告期期间基金总申购份额含红利再投。

### § 7 基金管理人运用固有资金投资本基金交易明细

无。

### § 8 影响投资者决策的其他重要信息

#### 8.1 报告期内单一投资者持有基金份额比例达到或超过 20%的情况

投资者类别	报告期内持有基金份额变化情况				报告期末持有基金情况		
	序号	持有基金份额比例达到或者超过 20%的时间	期初份额	申购份额	赎回份额	持有份额	份额占比(%)

		区间					
个人	1	2021/07/01 至 2021/07/20	20,285,036.39	7,924,704.80	20,285,036.39	7,924,704.80	14.52
产品特有风险							
<p>报告期内本基金出现了单一投资者份额占比达到或超过 20%的情况。</p> <p>未来本基金如果出现巨额赎回甚至集中赎回，基金管理人可能无法及时变现基金资产，可能对基金份额净值产生一定的影响；极端情况下可能引发基金的流动性风险，发生暂停赎回或延缓支付赎回款项；若个别投资者巨额赎回后本基金连续 60 个工作日出现基金份额持有人数量不满 200 人或者基金资产净值低于 5000 万元，还可能面临转换运作方式或者与其他基金合并或者终止基金合同等情形。</p>							

## § 9 备查文件目录

### 9.1 备查文件目录

- (1) 中国证监会核准嘉实全球房地产证券投资基金募集的文件；
- (2) 《嘉实全球房地产证券投资基金基金合同》；
- (3) 《嘉实全球房地产证券投资基金托管协议》；
- (4) 《嘉实全球房地产证券投资基金招募说明书》；
- (5) 基金管理人业务资格批件、营业执照；
- 6) 报告期内嘉实全球房地产证券投资基金公告的各项原稿。

### 9.2 存放地点

北京市朝阳区建国门外大街 21 号北京国际俱乐部 C 座写字楼 12A 层嘉实基金管理有限公司

### 9.3 查阅方式

(1) 书面查询：查阅时间为每工作日 8:30-11:30, 13:00-17:30。投资者可免费查阅，也可按工本费购买复印件。

(2) 网站查询：基金管理人网址：<http://www.jsfund.cn>

投资者对本报告如有疑问，可咨询本基金管理人嘉实基金管理有限公司，咨询电话 400-600-8800，或发 E-mail:service@jsfund.cn。

嘉实基金管理有限公司

2021 年 10 月 26 日