

# 嘉实新起点灵活配置混合型证券投资基金 2021 年第 3 季度报告

2021 年 9 月 30 日

基金管理人：嘉实基金管理有限公司

基金托管人：交通银行股份有限公司

报告送出日期：2021 年 10 月 26 日

## § 1 重要提示

基金管理人的董事会及董事保证本报告所载资料不存在虚假记载、误导性陈述或重大遗漏，并对其内容的真实性、准确性和完整性承担个别及连带责任。

基金托管人交通银行股份有限公司根据本基金合同规定，于 2021 年 10 月 22 日复核了本报告中的财务指标、净值表现和投资组合报告等内容，保证复核内容不存在虚假记载、误导性陈述或者重大遗漏。

基金管理人承诺以诚实信用、勤勉尽责的原则管理和运用基金资产，但不保证基金一定盈利。

基金的过往业绩并不代表其未来表现。投资有风险，投资者在作出投资决策前应仔细阅读本基金的招募说明书。

本报告期中的财务资料未经审计。

本报告期自 2021 年 07 月 01 日起至 2021 年 09 月 30 日止。

## § 2 基金产品概况

基金简称	嘉实新起点混合	
基金主代码	001688	
基金运作方式	契约型开放式	
基金合同生效日	2015 年 11 月 27 日	
报告期末基金份额总额	496,874,503.22 份	
投资目标	本基金在严格控制风险的前提下，通过优化大类资产配置和选择高安全边际的证券，力争实现基金资产的长期稳健增值。	
投资策略	<p>本基金将从宏观面、政策面、基本面和资金面等四个角度进行综合分析，在控制风险的前提下，合理确定本基金在股票、债券、现金等各类资产类别的投资比例，并根据宏观经济形势和市场时机的变化适时进行动态调整。</p> <p>具体包括：资产配置策略、股票投资策略、债券投资策略、中小企业私募债券投资策略、衍生品投资策略、风险管理策略。</p>	
业绩比较基准	沪深 300 指数收益率×50%+中国债券总指数收益率×50%	
风险收益特征	本基金为混合型证券投资基金，风险与收益高于债券型基金与货币市场基金，低于股票型基金，属于较高风险、较高收益的品种。	
基金管理人	嘉实基金管理有限公司	
基金托管人	交通银行股份有限公司	
下属分级基金的基金简称	嘉实新起点混合 A	嘉实新起点混合 C

下属分级基金的交易代码	001688	002178
报告期末下属分级基金的份额总额	464,370,650.74 份	32,503,852.48 份

### § 3 主要财务指标和基金净值表现

#### 3.1 主要财务指标

单位：人民币元

主要财务指标	报告期（2021 年 7 月 1 日-2021 年 9 月 30 日）	
	嘉实新起点混合 A	嘉实新起点混合 C
1. 本期已实现收益	15,912,038.01	1,013,907.19
2. 本期利润	7,246,293.43	294,338.71
3. 加权平均基金份额本期利润	0.0159	0.0088
4. 期末基金资产净值	664,041,458.69	44,039,948.60
5. 期末基金份额净值	1.430	1.355

注：（1）本期已实现收益指基金本期利息收入、投资收益、其他收入（不含公允价值变动收益）扣除相关费用后的余额，本期利润为本期已实现收益加上本期公允价值变动收益。

（2）上述基金业绩指标不包括持有人认购或交易基金的各项费用，计入费用后实际收益水平要低于所列数字。

#### 3.2 基金净值表现

##### 3.2.1 基金份额净值增长率及其与同期业绩比较基准收益率的比较

嘉实新起点混合 A

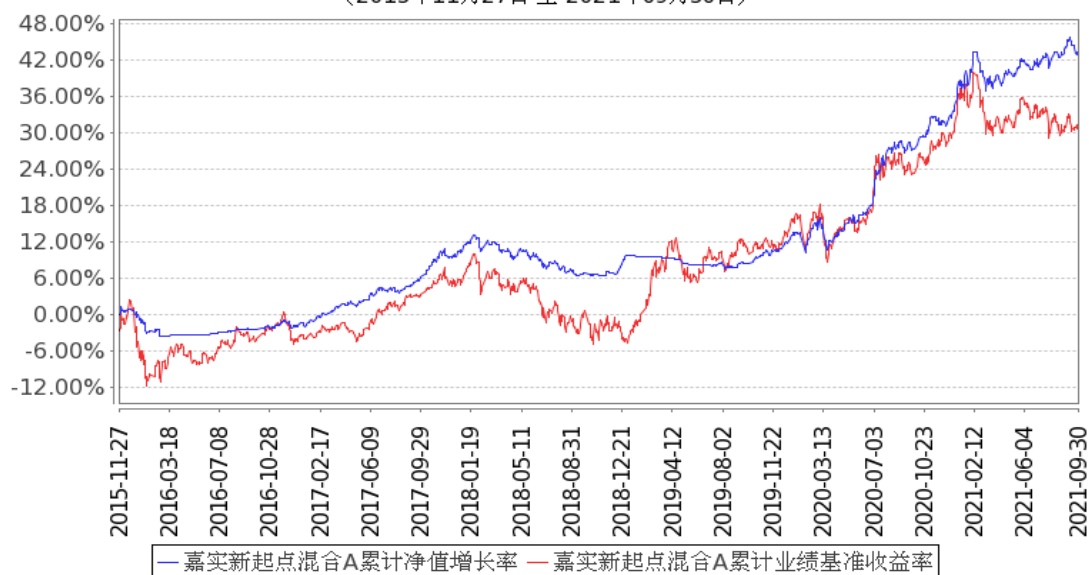
阶段	净值增长率①	净值增长率标准差②	业绩比较基准收益率③	业绩比较基准收益率标准差④	①-③	②-④
过去三个月	0.92%	0.32%	-2.40%	0.61%	3.32%	-0.29%
过去六个月	3.03%	0.29%	0.04%	0.55%	2.99%	-0.26%
过去一年	12.24%	0.37%	6.42%	0.61%	5.82%	-0.24%
过去三年	33.77%	0.31%	30.34%	0.66%	3.43%	-0.35%
过去五年	46.37%	0.28%	36.52%	0.59%	9.85%	-0.31%
自基金合同生效起至今	43.00%	0.27%	31.20%	0.62%	11.80%	-0.35%

嘉实新起点混合 C

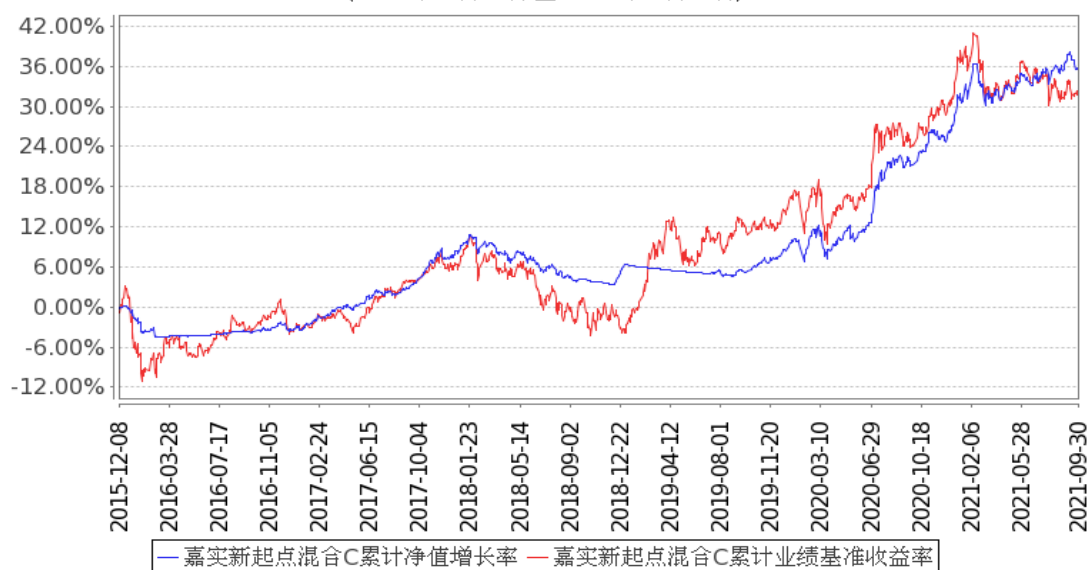
阶段	净值增长率①	净值增长率标准差②	业绩比较基准收益率③	业绩比较基准收益率标准差④	①—③	②—④
过去三个月	0.82%	0.33%	-2.40%	0.61%	3.22%	-0.28%
过去六个月	2.81%	0.30%	0.04%	0.55%	2.77%	-0.25%
过去一年	11.71%	0.37%	6.42%	0.61%	5.29%	-0.24%
过去三年	30.04%	0.32%	30.34%	0.66%	-0.30%	-0.34%
过去五年	40.71%	0.28%	36.52%	0.59%	4.19%	-0.31%
自基金合同生效起至今	35.50%	0.27%	32.11%	0.62%	3.39%	-0.35%

### 3.2.2 自基金合同生效以来基金累计净值增长率变动及其与同期业绩比较基准收益率变动的比较

嘉实新起点混合A累计净值增长率与同期业绩比较基准收益率的历史走势对比图  
(2015年11月27日至2021年9月30日)



**嘉实新起点混合C累计净值增长率与同期业绩比较基准收益率的历史走势对比图**  
(2015年12月08日至2021年09月30日)



注：按基金合同和招募说明书的约定，本基金自基金合同生效日起 6 个月为建仓期，建仓期结束时本基金的各项资产配置比例符合基金合同约定。

### 3.3 其他指标

无。

## § 4 管理人报告

### 4.1 基金经理（或基金经理小组）简介

姓名	职务	任本基金的基金经理期限		证券从业年限	说明
		任职日期	离任日期		
刘宁	本基金、嘉实增强信用定期债券、嘉实新财富混合、嘉实新起航混合、嘉实新优选混合、嘉实新趋势混合、嘉实新思路混合、嘉实稳鑫纯债债券、	2020年10月19日	-	17年	2004年5月加入嘉实基金管理有限公司，曾任债券专职交易员、年金组合组合控制员、投资经理助理、机构投资部投资经理，现任债券基金经理。经济学硕士，具有基金从业资格。中国国籍。

嘉实新添 华定期混 合、嘉实 新添泽定 期混合、 嘉实新添 丰定期混 合、嘉实 新添辉定 期混合、 嘉实致信 一年定期 纯债债 券、嘉实 致嘉纯债 债券基金 经理				
---	--	--	--	--

注：（1）首任基金经理的“任职日期”为基金合同生效日，此后的非首任基金经理的“任职日期”指根据公司决定确定的聘任日期；“离任日期”指根据公司决定确定的解聘日期。

（2）证券从业的含义遵从《证券业从业人员资格管理办法》的相关规定。

#### 4.2 管理人对报告期内本基金运作合规守信情况的说明

报告期内，本基金管理人严格遵循了《证券法》、《证券投资基金法》及其各项配套法规、《嘉实新起点灵活配置混合型证券投资基金基金合同》和其他相关法律法规的规定，本着诚实信用、勤勉尽责的原则管理和运用基金资产，在严格控制风险的基础上，为基金份额持有人谋求最大利益。本基金运作管理符合有关法律法规和基金合同的规定和约定，无损害基金份额持有人利益的行为。

#### 4.3 公平交易专项说明

##### 4.3.1 公平交易制度的执行情况

报告期内，基金管理人严格执行证监会《证券投资基金管理公司公平交易制度指导意见》和公司内部公平交易制度，各投资组合按投资管理制度和流程独立决策，并在获得投资信息、投资建议和实施投资决策方面享有公平的机会；通过完善交易范围内各类交易的公平交易执行细则、严格的流程控制、持续的技术改进，确保公平交易原则的实现；通过 IT 系统和人工监控等方式进行日常监控，公平对待旗下管理的所有投资组合。

##### 4.3.2 异常交易行为的专项说明

报告期内，公司旗下所有投资组合参与交易所公开竞价交易中，同日反向交易成交较少的单边交易量超过该证券当日成交量的 5%的，合计 1 次，为不同基金经理管理的组合间因投资策略不同而发生的反向交易，未发现不公平交易和利益输送行为。

#### 4.4 报告期内基金的投资策略和运作分析

报告期内，疫情反复、“双控政策”、地产政策效应显现三因素成为影响经济的短期关键因素，在此背景下总量经济走弱。分解来看全球疫情好转，疫苗接种分化，部分国家疫情反弹短期内利好国内出口，出口表现较好；生产边际走弱，双控下压力加大，基建较弱，地产则在政策持续打压下，全面降温，销售、投资持续走弱，恒大事件对地产行业雪上加霜。消费受季度内国内疫情反复影响走弱，尤其是出行类消费环比走弱。通胀方面，PPI 通胀现在逐步向国内双碳目标导致的供给收缩影响为主转变，但 PPI 向 CPI 传导仍不畅，短期不是政策关注点，但市场关注度在提升。

政策面：七月初国常会提及降准，随后七月中旬全面降准 0.5%，超市场预期，随后市场形成货币政策宽松预期，但公开市场及 MLF 的续作并未继续宽松，预期差作用下短端利率有所上行，同时地方债发行有所放量。

权益市场：三季度震荡加剧，波动率继续上升，7 月底受政策及流动性影响剧烈下行，后随上游资源品价格上涨以及供给受限，周期资产带动上证综指出现明显反弹，中游制造和消费资产则相对弱，大盘蓝筹和大盘成长资产回落后窄幅波动。行业方面，采掘、公用事业、有色金属、钢铁和化工等涨幅居前，医药、休闲服务、食品饮料、传媒和家电等则表现靠后。

债券市场报告期内先扬后抑，国常会点燃市场做多热情，并在疫情扩散以及经济下行压力加大的预期下十年国债一路下行至 2.8%附近，随后随着狭义流动性从宽松走向平衡短端利率上行，曲线平坦化，制约了长端利率的下行空间，叠加对通胀及宽信用预期，长端震荡偏弱。中短端中高等级信用债震荡，网红区域龙头国企及平台三季度息差收窄，同时市场在综合考虑安全性和高票息后对非红色区域开展进一步下沉。

报告期内本基金继续以绝对收益的目标开展投资，中等股票仓位，行业配置中坚持以低估值+景气度稳定或有所改善作为核心持仓，同时积极挖掘优质细分龙头，持有的小仓位周期类股票，在季末调整中对组合有所拖累。符合条件的情况下积极参与股票 ipo 提升收益。债券部分积极调整久期，维持一定利率债比例，组合层面维持中等杠杆，积极参与一级市场可转债申购。

#### 4.5 报告期内基金的业绩表现

截至本报告期末嘉实新起点混合 A 基金份额净值为 1.430 元，本报告期基金份额净值增长率

为 0.92%；截至本报告期末嘉实新起点混合 C 基金份额净值为 1.355 元，本报告期基金份额净值增长率为 0.82%；业绩比较基准收益率为-2.40%。

#### 4.6 报告期内基金持有人数或基金资产净值预警说明

无。

## § 5 投资组合报告

### 5.1 报告期末基金资产组合情况

序号	项目	金额（元）	占基金总资产的比例（%）
1	权益投资	123,879,808.90	13.71
	其中：股票	123,879,808.90	13.71
2	基金投资	-	-
3	固定收益投资	760,165,780.45	84.11
	其中：债券	760,165,780.45	84.11
	资产支持证券	-	-
4	贵金属投资	-	-
5	金融衍生品投资	-	-
6	买入返售金融资产	-	-
	其中：买断式回购的买入返售金融资产	-	-
7	银行存款和结算备付金合计	9,885,966.09	1.09
8	其他资产	9,879,894.57	1.09
9	合计	903,811,450.01	100.00

### 5.2 报告期末按行业分类的股票投资组合

#### 5.2.1 报告期末按行业分类的境内股票投资组合

代码	行业类别	公允价值（元）	占基金资产净值比例（%）
A	农、林、牧、渔业	18,116.82	0.00
B	采矿业	11,308,068.00	1.60
C	制造业	87,598,905.64	12.37
D	电力、热力、燃气及水生产和供应业	-	-
E	建筑业	20,183.39	0.00
F	批发和零售业	61,893.34	0.01
G	交通运输、仓储和邮政业	-	-
H	住宿和餐饮业	3,345.12	0.00
I	信息传输、软件和信息技术服务业	1,436,626.85	0.20
J	金融业	23,372,477.00	3.30



K	房地产业		-
L	租赁和商务服务业		-
M	科学研究和技术服务业	32,194.84	0.00
N	水利、环境和公共设施管理业	19,045.28	0.00
O	居民服务、修理和其他服务业		-
P	教育		-
Q	卫生和社会工作		-
R	文化、体育和娱乐业	8,952.62	0.00
S	综合		-
	合计	123,879,808.90	17.50

### 5.2.2 报告期末按行业分类的港股通投资股票投资组合

无。

### 5.3 期末按公允价值占基金资产净值比例大小排序的股票投资明细

#### 5.3.1 报告期末按公允价值占基金资产净值比例大小排序的前十名股票投资明细

序号	股票代码	股票名称	数量（股）	公允价值（元）	占基金资产净值比例（%）
1	002415	海康威视	268,460	14,765,300.00	2.09
2	600036	招商银行	286,000	14,428,700.00	2.04
3	300196	长海股份	822,000	13,267,080.00	1.87
4	600309	万华化学	91,500	9,767,625.00	1.38
5	000333	美的集团	130,463	9,080,224.80	1.28
6	601899	紫金矿业	673,200	6,792,588.00	0.96
7	600690	海尔智家	185,244	4,844,130.60	0.68
8	601225	陕西煤业	305,100	4,515,480.00	0.64
9	600426	华鲁恒升	130,730	4,304,938.90	0.61
10	000858	五粮液	18,005	3,950,116.95	0.56

#### 5.3.2 期末按公允价值占基金资产净值比例大小排序的全国中小企业股份转让系统挂牌股票投资明细

无。

### 5.4 报告期末按债券品种分类的债券投资组合

序号	债券品种	公允价值（元）	占基金资产净值比例（%）
1	国家债券	38,894,690.00	5.49
2	央行票据	-	-
3	金融债券	226,170,600.00	31.94
	其中：政策性金融债	89,771,100.00	12.68
4	企业债券	58,720,572.00	8.29

5	企业短期融资券	-	-
6	中期票据	318,242,500.00	44.94
7	可转债（可交换债）	11,012,418.45	1.56
8	同业存单	107,125,000.00	15.13
9	其他	-	-
10	合计	760,165,780.45	107.36

#### 5.5 报告期末按公允价值占基金资产净值比例大小排序的前五名债券投资明细

序号	债券代码	债券名称	数量（张）	公允价值（元）	占基金资产净值比例（%）
1	112105043	21 建设银行 CD043	600,000	58,308,000.00	8.23
2	102000201	20 鲁高速(疫情防控债) MTN001	400,000	40,184,000.00	5.68
3	210210	21 国开 10	340,000	34,540,600.00	4.88
4	101754092	17 扬城建 MTN001	300,000	30,642,000.00	4.33
5	2128012	21 浦发银行 01	300,000	30,471,000.00	4.30

#### 5.6 报告期末按公允价值占基金资产净值比例大小排序的前十名资产支持证券投资 明细

无。

#### 5.7 报告期末按公允价值占基金资产净值比例大小排序的前五名贵金属投资明细

无。

#### 5.8 报告期末按公允价值占基金资产净值比例大小排序的前五名权证投资明细

无。

#### 5.9 报告期末本基金投资的股指期货交易情况说明

##### 5.9.1 报告期末本基金投资的股指期货持仓和损益明细

无。

##### 5.9.2 本基金投资股指期货的投资政策

无。

#### 5.10 报告期末本基金投资的国债期货交易情况说明

##### 5.10.1 本期国债期货投资政策

无。

#### 5.10.2 报告期末本基金投资的国债期货持仓和损益明细

无。

#### 5.10.3 本期国债期货投资评价

无。

#### 5.11 投资组合报告附注

##### 5.11.1 本基金投资的前十名证券的发行主体本期是否出现被监管部门立案调查，或在报告编制日前一年内受到公开谴责、处罚的情形

(1) 2021 年 1 月 8 日，中国银行保险监督管理委员会发布行政处罚信息公开表（银保监罚决字【2020】67 号），对国家开发银行为违规的政府购买服务项目提供融资等违法违规事实，于 2020 年 12 月 25 日作出行政处罚决定，罚款 4880 万元。

2021 年 4 月 30 日，中国银行保险监督管理委员会上海监管局发布行政处罚信息公开表（沪银保监罚决字（2021）29 号），对上海浦东发展银行股份有限公司 2016 年 5 月至 2019 年 1 月未按规定开展代销业务的违规行为，依据《中华人民共和国银行业监督管理法》第四十六条第（五）项、《中国银监会关于规范商业银行代理销售业务的通知》（银监发〔2016〕24 号）（三十九），于 2021 年 4 月 23 日作出行政处罚决定，责令改正并处罚款共计 760 万元。2021 年 7 月 16 日，中国银行保险监督管理委员会发布行政处罚信息公开表（银保监罚决字（2021）27 号），对上海浦东发展银行股份有限公司监管发现的问题屡查屡犯、配合现场检查不力、内部控制制度修订不及时、信息系统管控有效性不足等违规行为，依据《中华人民共和国银行业监督管理法》第二十一条、第四十六条和相关审慎经营规则，于 2021 年 7 月 13 日作出行政处罚决定，罚款 6920 万元。

本基金投资于“21 国开 10（210210）”、“21 浦发银行 01（2128012）”的决策程序说明：基于对 21 国开 10、21 浦发银行 01 的信用分析以及二级市场的判断，本基金投资于“21 国开 10”、“21 浦发银行 01”债券的决策流程，符合公司投资管理制度的相关规定。

(2) 报告期内本基金投资的前十名证券中，其他八名证券发行主体无被监管部门立案调查，或在报告编制日前一年内受到公开谴责、处罚。

##### 5.11.2 基金投资的前十名股票是否超出基金合同规定的备选股票库

本基金投资的前十名股票中，没有超出基金合同规定的备选股票库之外的股票。

##### 5.11.3 其他资产构成

序号	名称	金额（元）
1	存出保证金	40,736.15
2	应收证券清算款	1,260,773.32
3	应收股利	-
4	应收利息	8,563,225.40
5	应收申购款	15,159.70
6	其他应收款	-
7	待摊费用	-
8	其他	-
9	合计	9,879,894.57

#### 5.11.4 报告期末持有的处于转股期的可转换债券明细

序号	债券代码	债券名称	公允价值（元）	占基金资产净值比例（%）
1	128134	鸿路转债	3,137,802.78	0.44

#### 5.11.5 报告期末前十名股票中存在流通受限情况的说明

无。

#### 5.11.6 投资组合报告附注的其他文字描述部分

无。

## § 6 开放式基金份额变动

单位：份

项目	嘉实新起点混合 A	嘉实新起点混合 C
报告期期初基金份额总额	391,102,348.05	24,280,112.95
报告期期间基金总申购份额	152,383,368.08	25,982,378.66
减：报告期期间基金总赎回份额	79,115,065.39	17,758,639.13
报告期期间基金拆分变动份额（份额减少以“-”填列）	-	-
报告期期末基金份额总额	464,370,650.74	32,503,852.48

注：报告期期间基金总申购份额含转换入份额，总赎回份额含转换出份额。

## § 7 基金管理人运用固有资金投资本基金情况

#### 7.1 基金管理人持有本基金份额变动情况

无。

#### 7.2 基金管理人运用固有资金投资本基金交易明细

无。

## § 8 备查文件目录

### 8.1 备查文件目录

- (1) 中国证监会准予嘉实新起点灵活配置混合型证券投资基金注册的批复文件；
- (2) 《嘉实新起点灵活配置混合型证券投资基金基金合同》；
- (3) 《嘉实新起点灵活配置混合型证券投资基金招募说明书》；
- (4) 《嘉实新起点灵活配置混合型证券投资基金托管协议》；
- (5) 基金管理人业务资格批件、营业执照；
- (6) 报告期内嘉实新起点灵活配置混合型证券投资基金公告的各项原稿。

### 8.2 存放地点

北京市朝阳区建国门外大街 21 号北京国际俱乐部 C 座写字楼 12A 层嘉实基金管理有限公司

### 8.3 查阅方式

(1) 书面查询：查阅时间为每工作日 8:30-11:30, 13:00-17:30。投资者可免费查阅，也可按工本费购买复印件。

(2) 网站查询：基金管理人网址：<http://www.jsfund.cn>

投资者对本报告如有疑问，可咨询本基金管理人嘉实基金管理有限公司，咨询电话 400-600-8800，或发 E-mail:service@jsfund.cn。

嘉实基金管理有限公司

2021 年 10 月 26 日