

# 德邦沪港深龙头混合型证券投资基金 2021 年第 3 季度报告

2021 年 9 月 30 日

基金管理人：德邦基金管理有限公司

基金托管人：中国工商银行股份有限公司

报告送出日期：2021 年 10 月 26 日

## § 1 重要提示

基金管理人的董事会及董事保证本报告所载资料不存在虚假记载、误导性陈述或重大遗漏，并对其内容的真实性、准确性和完整性承担个别及连带责任。

基金托管人中国工商银行股份有限公司根据基金合同规定，于 2021 年 10 月 25 日复核了本报告中的财务指标、净值表现和投资组合报告等内容，保证复核内容不存在虚假记载、误导性陈述或者重大遗漏。

基金管理人承诺以诚实信用、勤勉尽责的原则管理和运用基金资产，但不保证基金一定盈利。

基金的过往业绩并不代表其未来表现。投资有风险，投资者在作出投资决策前应仔细阅读本基金的招募说明书。

本报告中财务资料未经审计。

本报告期自 2021 年 7 月 1 日起至 9 月 30 日止。

## § 2 基金产品概况

基金简称	德邦沪港深龙头混合
基金主代码	010783
基金运作方式	契约型开放式
基金合同生效日	2020 年 12 月 14 日
报告期末基金份额总额	117,992,472.00 份
投资目标	本基金主要投资于中国大陆 A 股市场和法律法规或监管机构允许投资的特定范围内的港股市场，通过跨境资产配置，重点投资沪港深股票市场中的支柱行业和蓝筹个股，在严格控制风险的前提下，力争获取超过业绩比较基准的投资收益。
投资策略	本基金综合运用定性和定量的分析手段，在对宏观经济因素进行充分研究的基础上，判断宏观经济周期所处阶段。本基金将依据经济周期理论，结合对证券市场的系统性风险以及未来一段时期内各大类资产风险和预期收益率的评估，制定本基金在沪深 A 股、港股、债券、现金等大类资产之间的配置比例。 本基金通过对股票等权益类、债券等固定收益类和现金资产分布的实时监控，根据经济运行周期变动、市场利率变化、市场估值、证券市场变化等因素以及基金的风险评估进行灵活调整。在各类资产中，根据其参与市场基本要素的变动，调整各类资产在基金投资组合中的比例。
业绩比较基准	恒生指数收益率×60%+中证全债指数收益率×30%+沪深 300 指数收益率×10%
风险收益特征	本基金为混合型基金，其预期收益及预期风险水

	平高于债券型基金和货币市场基金，但低于股票型基金。本基金将投资于港股通标的股票，需面临港股通机制下因投资环境、投资标的、市场制度以及交易规则等差异带来的特有风险。	
基金管理人	德邦基金管理有限公司	
基金托管人	中国工商银行股份有限公司	
下属分级基金的基金简称	德邦沪港深龙头混合 A	德邦沪港深龙头混合 C
下属分级基金的交易代码	010783	010784
报告期末下属分级基金的份额总额	82,192,855.77 份	35,799,616.23 份

### § 3 主要财务指标和基金净值表现

#### 3.1 主要财务指标

单位：人民币元

主要财务指标	报告期（2021年7月1日—2021年9月30日）	
	德邦沪港深龙头混合 A	德邦沪港深龙头混合 C
1. 本期已实现收益	2,956,602.73	810,887.00
2. 本期利润	-9,428,329.31	-3,177,058.02
3. 加权平均基金份额本期利润	-0.1000	-0.0971
4. 期末基金资产净值	89,481,718.78	38,897,613.12
5. 期末基金份额净值	1.0887	1.0865

注：1、本基金合同生效日为 2020 年 12 月 14 日，基金合同生效日至报告期末，本基金运作时间尚  
未  
满  
一  
年。

2、本期已实现收益指基金本期利息收入、投资收益、其他收入（不含公允价值变动收益）扣除相  
关  
费  
用  
后  
的  
余  
额，本期利润为本期已实现收益加上本期公允价值变动收益。

3、上述基金业绩指标不包括基金份额持有人认购或交易基金的各项费用，计入费用后实际收益水  
平  
要  
低  
于  
所  
列  
数  
字。

#### 3.2 基金净值表现

##### 3.2.1 基金份额净值增长率及其与同期业绩比较基准收益率的比较

德邦沪港深龙头混合 A

阶段	净值增长 率①	净值增长率 标准差②	业绩比较基 准收益率③	业绩比较基准收 益率标准差④	①—③	②—④
过去三个	-8.07%	1.11%	-9.12%	0.97%	1.05%	0.14%

月						
过去六个月	-2.09%	0.97%	-7.53%	0.81%	5.44%	0.16%
自基金合同生效起至今	8.87%	1.20%	-2.69%	0.85%	11.56%	0.35%

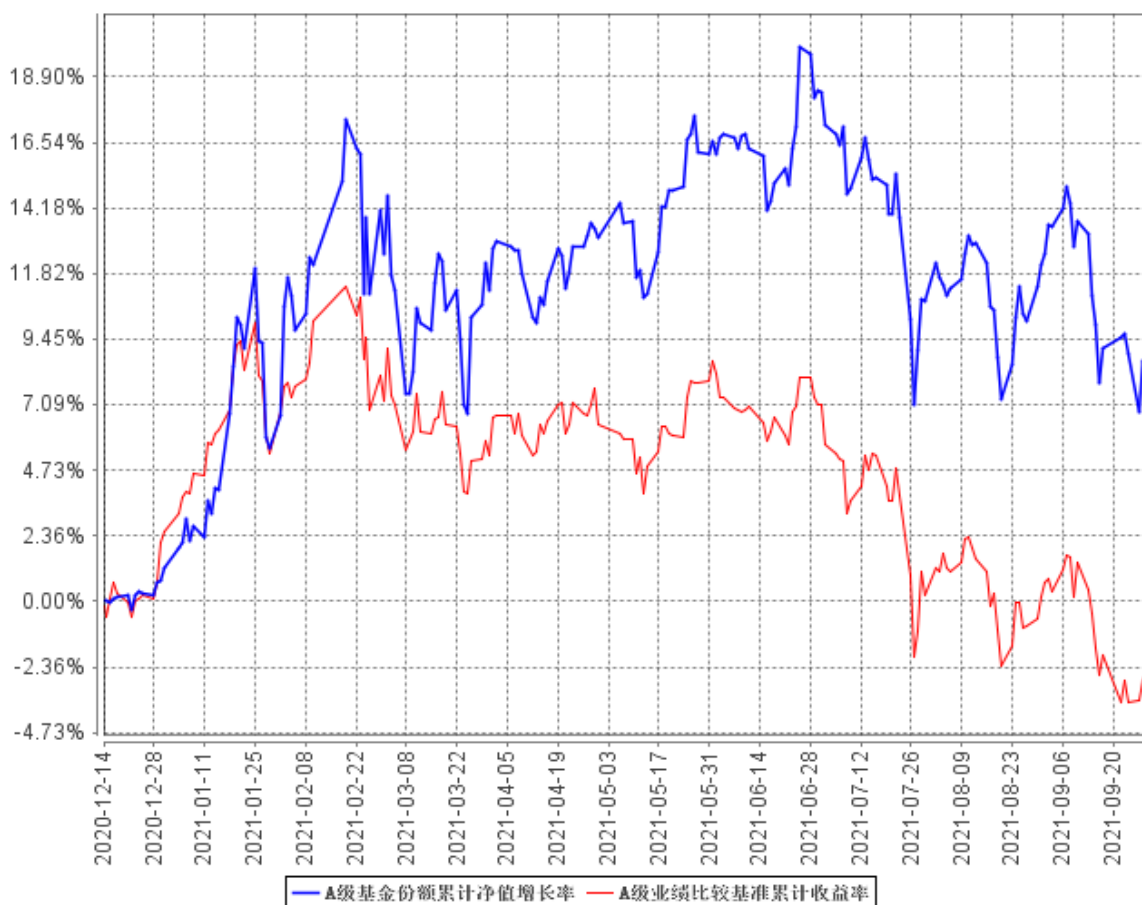
德邦沪港深龙头混合 C

阶段	净值增长率①	净值增长率标准差②	业绩比较基准收益率③	业绩比较基准收益率标准差④	①—③	②—④
过去三个月	-8.13%	1.11%	-9.12%	0.97%	0.99%	0.14%
过去六个月	-2.21%	0.97%	-7.53%	0.81%	5.32%	0.16%
自基金合同生效起至今	8.65%	1.20%	-2.69%	0.85%	11.34%	0.35%

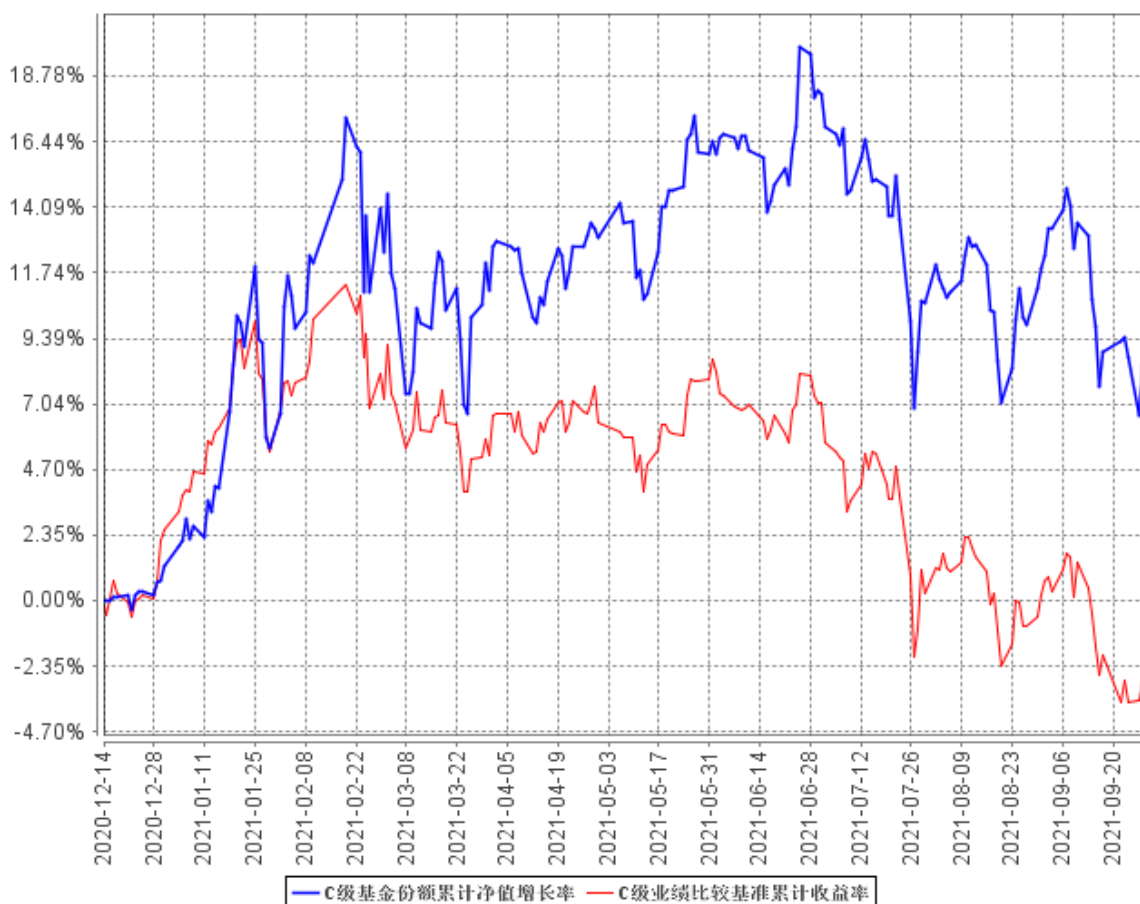
注：本基金业绩比较基准：恒生指数收益率×60%+中证全债指数收益率×30%+沪深 300 指数收益率×10%

### 3.2.2 自基金合同生效以来基金累计净值增长率变动及其与同期业绩比较基准收益率变动的比较

A级基金份额累计净值增长率与同期业绩比较基准收益率的历史走势对比图



C级基金份额累计净值增长率与同期业绩比较基准收益率的历史走势对比图



注：本基金基金合同生效日为 2020 年 12 月 24 日，基金合同生效日至报告期期末，本基金运作时间未满一年。本基金的建仓期为 6 个月，建仓期结束时各项资产配置比例符合本基金基金合同规定。图示日期为 2020 年 12 月 24 日起至 2021 年 9 月 30 日。

## § 4 管理人报告

### 4.1 基金经理（或基金经理小组）简介

姓名	职务	任本基金的基金经理期限		证券从业年限	说明
		任职日期	离任日期		
郭成东	海外与组合投资部总经理、本基金的基金经理。	2020 年 12 月 14 日	-	18 年	硕士，曾任天和证券任行业研究员，路透社任股市分析员，上投摩根基金管理有限公司基金经理助理、投资组合经理、投资组合部总监，万家基金管理有限公司任海外投资部总监兼基金经理、投资研究部基金经理。

					2020 年 4 月加入德邦基金，现任海外与组合管理部总经理，兼任股票研究部联席总经理。
王佳卉	本基金的基金经理。	2021 年 3 月 12 日	-	13 年	硕士，曾于中山证券、元大证券、富舜投资任研究员，于兴业证券任分析师，于万家基金任港股研究员。2020 年 9 月加入德邦基金，担任本公司基金经理。

注：1、任职日期和离任日期一般情况下指公司作出决定之日；若该基金经理自基金合同生效日起即任职，则任职日期为基金合同生效日。

2、证券从业的含义遵从行业协会《证券从业人员资格管理办法》的相关规定。

#### 4.1.1 期末兼任私募资产管理计划投资经理的基金经理同时管理的产品情况

注：无。

#### 4.2 管理人对报告期内本基金运作合规守信情况的说明

本报告期内，基金管理人严格遵守《证券投资基金法》等有关法律法规及基金合同、基金招募说明书等有关基金法律文件的规定，以取信于市场、取信于社会投资公众为宗旨，本着诚实信用、勤勉尽责的原则管理和运用基金资产，在控制风险的前提下，为基金份额持有人谋求最大利益。在本报告期内，基金运作合法合规，无损害基金份额持有人利益的行为。

#### 4.3 公平交易专项说明

##### 4.3.1 公平交易制度的执行情况

报告期内，基金管理人严格按照《证券投资基金管理公司公平交易制度指导意见》及公司内部相关制度规定，从研究分析、投资决策、交易执行、事后监控等环节严格把关，通过系统和人工等方式在各个环节严格控制交易公平执行，未发现不同投资组合之间存在非公平交易的情况。

##### 4.3.2 异常交易行为的专项说明

报告期内，本基金未发现参与交易所公开竞价同日反向交易成交较少的单边交易量超过该证券当日成交量的 5% 的情况。基金管理人未发现异常交易行为。

#### 4.4 报告期内基金投资策略和运作分析

三季度，港股市场对产业政策的趋严进一步发酵，叠加对地产公司信用风险向金融系统风险演绎的担忧，恒生指数出现较大回撤，跌幅为 14.75%，科技指数跌幅超过 25%。南向资金 7 月单

月净流出逾 630 亿港元，季度累计净流出逾 650 亿港元，AH 溢价一度靠近历史高点附近。操作上，我们在震荡行情中，持续注重回撤风险，前两个月以防御配置为主。

港股市场大幅调整后，9 月沪深港通 AH 溢价指数一度接近 2016 年以来高点，南向资金波动趋于稳定，科技龙头估值对政策监管风险已有所反映，维持市场下半年出现买点的判断，季度末我们逐步关注科技龙头的中长期底部布局机会。四季度，市场风险或更多集中在海外，但港股市场当前估值下，向下空间有限。市场调整中，我们会逢低增加配置，继续持有长期价值低估的行业龙头，同时把握科技龙头的中长期布局机会，和业绩有超预期的成长股标的。

#### 4.5 报告期内基金的业绩表现

截至本报告期末德邦沪港深龙头混合 A 基金份额净值为 1.0887 元，本报告期基金份额净值增长率为-8.07%；截至本报告期末德邦沪港深龙头混合 C 基金份额净值为 1.0865 元，本报告期基金份额净值增长率为-8.13%；同期业绩比较基准收益率为-9.12%。

#### 4.6 报告期内基金持有人数或基金资产净值预警说明

无。

## § 5 投资组合报告

### 5.1 报告期末基金资产组合情况

序号	项目	金额（元）	占基金总资产的比例（%）
1	权益投资	102,633,064.76	79.28
	其中：股票	102,633,064.76	79.28
2	基金投资	-	-
3	固定收益投资	-	-
	其中：债券	-	-
	资产支持证券	-	-
4	贵金属投资	-	-
5	金融衍生品投资	-	-
6	买入返售金融资产	-	-
	其中：买断式回购的买入返售金融资产	-	-
7	银行存款和结算备付金合计	26,559,956.66	20.52
8	其他资产	260,880.30	0.20
9	合计	129,453,901.72	100.00



## 5.2 报告期末按行业分类的股票投资组合

### 5.2.1 报告期末按行业分类的境内股票投资组合

代码	行业类别	公允价值（元）	占基金资产净值比例（%）
A	农、林、牧、渔业	-	-
B	采矿业	-	-
C	制造业	7,112,280.00	5.54
D	电力、热力、燃气及水生产和供应业	-	-
E	建筑业	-	-
F	批发和零售业	-	-
G	交通运输、仓储和邮政业	-	-
H	住宿和餐饮业	-	-
I	信息传输、软件和信息技术服务业	-	-
J	金融业	-	-
K	房地产业	-	-
L	租赁和商务服务业	-	-
M	科学研究和技术服务业	-	-
N	水利、环境和公共设施管理业	-	-
O	居民服务、修理和其他服务业	-	-
P	教育	-	-
Q	卫生和社会工作	-	-
R	文化、体育和娱乐业	-	-
S	综合	-	-
	合计	7,112,280.00	5.54

### 5.2.2 报告期末按行业分类的港股通投资股票投资组合

行业类别	公允价值（人民币）	占基金资产净值比例（%）
A 基础材料	1,619,468.64	1.26
B 消费者非必需品	10,203,318.88	7.95
C 消费者常用品	4,182,448.55	3.26
D 能源	12,199,330.64	9.50
E 金融	43,399.09	0.03
F 医疗保健	4,591,043.64	3.58
G 工业	17,621,884.80	13.73
H 信息技术	18,059,324.60	14.07
I 电信服务	18,226,844.64	14.20
J 公用事业	5,098.33	0.00
K 房地产	8,768,622.95	6.83

合计	95,520,784.76	74.41
----	---------------	-------

注：以上分类采用全球行业分类标准（GICS）。

### 5.3 期末按公允价值占基金资产净值比例大小排序的股票投资明细

#### 5.3.1 报告期末按公允价值占基金资产净值比例大小排序的前十名股票投资明细

序号	股票代码	股票名称	数量（股）	公允价值（元）	占基金资产净值比例（%）
1	03800	保利协鑫能源	5,935,000	9,789,537.98	7.63
2	00883	中国海洋石油	1,000,000	7,247,622.00	5.65
3	00728	中国电信	2,946,000	6,356,364.43	4.95
4	00941	中国移动	161,000	6,297,058.89	4.91
5	01919	中远海控	590,000	5,868,574.48	4.57
6	02727	上海电气	2,800,000	5,691,465.92	4.43
7	00700	腾讯控股	14,500	5,573,421.32	4.34
8	02883	中海油田服务	800,000	4,951,708.64	3.86
9	01918	融创中国	350,000	4,840,078.60	3.77
10	01873	维亚生物	900,500	4,591,043.64	3.58

#### 5.3.2 期末按公允价值占基金资产净值比例大小排序的全国中小企业股份转让系统挂牌股票投资明细

注：本基金本报告期末未持有全国中小企业股份转让系统挂牌股票。

### 5.4 报告期末按债券品种分类的债券投资组合

注：本基金本报告期末未持有债券。

### 5.5 报告期末按公允价值占基金资产净值比例大小排序的前五名债券投资明细

注：本基金本报告期末未持有债券。

### 5.6 报告期末按公允价值占基金资产净值比例大小排序的前十名资产支持证券投资明细

注：本基金本报告期末未持有资产支持证券。

## 5.7 报告期末按公允价值占基金资产净值比例大小排序的前五名贵金属投资明细

注：本基金本报告期末未持有贵金属。

## 5.8 报告期末按公允价值占基金资产净值比例大小排序的前五名权证投资明细

注：本基金本报告期末未持有权证。

## 5.9 报告期末本基金投资的股指期货交易情况说明

### 5.9.1 报告期末本基金投资的股指期货持仓和损益明细

注：本基金本报告期末未投资股指期货。

### 5.9.2 本基金投资股指期货的投资政策

注：本基金本报告期末未投资股指期货。

## 5.10 报告期末本基金投资的国债期货交易情况说明

### 5.10.1 本期国债期货投资政策

注：本基金本报告期末未投资国债期货。

### 5.10.2 报告期末本基金投资的国债期货持仓和损益明细

注：本基金本报告期末未投资国债期货。

### 5.10.3 本期国债期货投资评价

注：本基金本报告期末未投资国债期货。

## 5.11 投资组合报告附注

### 5.11.1 本基金投资的前十名证券的发行主体本期受到调查以及处罚的情况的说明

中国电信：

2021 年 7 月 30 日，因中国电信股份有限公司揭西分公司存在未取得建设工程规划许可证擅自开工建设的行为，揭西县城市管理和综合执法局对其处以罚款 100.99 万元。

上海电气：

2021 年 7 月 6 日，因公司涉嫌信息披露违法违规，中国证监会决定对其立案调查。

经过分析，以上事件对上述公司的经营未产生重大的实质影响，对其投资价值影响有限。本基金持有上述公司发行的证券符合法律法规及公司制度流程的相关规定，不存在损害基金份额持有人利益的行为。

除此之外，本基金投资的其他前十名证券的发行主体本期未被监管部门立案调查，或在本报告编制日前一年内未受到公开谴责、处罚。

### 5.11.2 基金投资的前十名股票超出基金合同规定的备选股票库情况的说明

本基金投资的前十名股票没有超过基金合同规定的备选股票库。

### 5.11.3 其他资产构成

序号	名称	金额（元）
1	存出保证金	28,187.14
2	应收证券清算款	-
3	应收股利	229,840.40
4	应收利息	2,852.76
5	应收申购款	-
6	其他应收款	-
7	其他	-
8	合计	260,880.30

### 5.11.4 报告期末持有的处于转股期的可转换债券明细

注：本基金本报告期末未持有处于转股期的可转债。

### 5.11.5 报告期末前十名股票中存在流通受限情况的说明

序号	股票代码	股票名称	流通受限部分的公允价值（元）	占基金资产净值比例（%）	流通受限情况说明
1	3800	保利协鑫能源	9,789,537.98	7.63	临时停牌

### 5.11.6 投资组合报告附注的其他文字描述部分

本报告中因四舍五入原因，投资组合报告中市值占总资产或净资产比例的分项之和与合计可能存在尾差。

## § 6 开放式基金份额变动

单位：份

项目	德邦沪港深龙头混合 A	德邦沪港深龙头混合 C
报告期期初基金份额总额	118,721,871.72	33,019,844.27
报告期期间基金总申购份额	2,597,983.35	17,368,059.02
减:报告期期间基金总赎回份额	39,126,999.30	14,588,287.06
报告期期间基金拆分变动份额（份额减少以“-”填列）	-	-
报告期期末基金份额总额	82,192,855.77	35,799,616.23

注：申购含红利再投、转换入份额；赎回含转换出份额。

## § 7 基金管理人运用固有资金投资本基金情况

### 7.1 基金管理人持有本基金份额变动情况

注：报告期内，基金管理人未运用固有资金投资本基金。

### 7.2 基金管理人运用固有资金投资本基金交易明细

注：报告期内，基金管理人未运用固有资金投资本基金。

## § 8 影响投资者决策的其他重要信息

### 8.1 报告期内单一投资者持有基金份额比例达到或超过 20%的情况

注：报告期内无单一投资者持有基金份额比例达到或超过 20%的情况。

### 8.2 影响投资者决策的其他重要信息

2021 年 8 月 7 日，基金管理人在中国证监会规定媒体及规定网站刊登了《德邦基金管理有限公司高级管理人员变更公告》，具体内容详见公告。

## § 9 备查文件目录

### 9.1 备查文件目录

- 1、中国证监会核准基金募集的文件；
- 2、德邦沪港深龙头混合型证券投资基金基金合同；
- 3、德邦沪港深龙头混合型证券投资基金托管协议；
- 4、德邦沪港深龙头混合型证券投资基金招募说明书；
- 5、基金管理人业务资格批件、营业执照；
- 6、报告期内按照规定披露的各项公告。

### 9.2 存放地点

上海市黄浦区中山东二路 600 号 S1 幢 2101-2106 单元。

### 9.3 查阅方式

投资者可在营业时间至公司办公地点免费查阅，也可按工本费购买复印件，亦可通过公司网站查询，公司网址为 [www.dbfund.com.cn](http://www.dbfund.com.cn)。

投资者对本报告如有疑问，可咨询本基金管理人。

咨询电话：400-821-7788

德邦基金管理有限公司

2021 年 10 月 26 日