

# 大成景优中短债债券型证券投资基金 2021 年第 3 季度报告

2021 年 9 月 30 日

基金管理人：大成基金管理有限公司

基金托管人：兴业银行股份有限公司

报告送出日期：2021 年 10 月 27 日

## § 1 重要提示

基金管理人的董事会及董事保证本报告所载资料不存在虚假记载、误导性陈述或重大遗漏，并对其内容的真实性、准确性和完整性承担个别及连带责任。

基金托管人兴业银行股份有限公司根据本基金合同规定，于 2021 年 10 月 26 日复核了本报告中的财务指标、净值表现和投资组合报告等内容，保证复核内容不存在虚假记载、误导性陈述或者重大遗漏。

基金管理人承诺以诚实信用、勤勉尽责的原则管理和运用基金资产，但不保证基金一定盈利。

基金的过往业绩并不代表其未来表现。投资有风险，投资者在作出投资决策前应仔细阅读本基金的招募说明书。

本报告中财务资料未经审计。

本报告期自 2021 年 07 月 01 日起至 09 月 30 日止。

## § 2 基金产品概况

基金简称	大成景优中短债	
基金主代码	008686	
基金运作方式	契约型开放式	
基金合同生效日	2020 年 8 月 31 日	
报告期末基金份额总额	275,205,221.09 份	
投资目标	在严格控制投资风险的基础上，通过积极主动的投资管理，力争实现基金资产长期稳定增值。	
投资策略	本基金在严格控制风险和保持较高流动性的前提下，重点投资中短期债券，力争获得长期稳定的投资收益。	
业绩比较基准	中债总财富(1-3 年)指数收益率*80%+一年期定期存款利率(税后)*20%。	
风险收益特征	本基金为债券型基金，一般而言，其长期预期风险和预期收益率低于股票型基金、混合型基金，高于货币市场基金。	
基金管理人	大成基金管理有限公司	
基金托管人	兴业银行股份有限公司	
下属分级基金的基金简称	大成景优中短债 A	大成景优中短债 C
下属分级基金的交易代码	008686	008687
报告期末下属分级基金的份额总额	274,990,153.84 份	215,067.25 份

## § 3 主要财务指标和基金净值表现

### 3.1 主要财务指标

单位：人民币元

主要财务指标	报告期（2021 年 7 月 1 日-2021 年 9 月 30 日）	
	大成景优中短债 A	大成景优中短债 C
1. 本期已实现收益	14,410,163.79	782.71
2. 本期利润	14,095,936.31	800.19
3. 加权平均基金份额本期利润	0.0063	0.0046
4. 期末基金资产净值	279,541,452.25	218,646.86
5. 期末基金份额净值	1.0166	1.0166

注：1、本期已实现收益指基金本期利息收入、投资收益、其他收入（不含公允价值变动收益）扣除相关费用后的余额，本期利润为本期已实现收益加上本期公允价值变动收益。

2、所述基金业绩指标不包括持有人交易基金的各项费用，计入费用后实际收益水平要低于所列数字。

## 3.2 基金净值表现

### 3.2.1 基金份额净值增长率及其与同期业绩比较基准收益率的比较

大成景优中短债 A

阶段	净值增长率①	净值增长率标准差②	业绩比较基准收益率③	业绩比较基准收益率标准差④	①-③	②-④
过去三个月	0.45%	0.03%	0.92%	0.03%	-0.47%	0.00%
过去六个月	7.69%	0.38%	1.86%	0.02%	5.83%	0.36%
过去一年	9.56%	0.27%	3.41%	0.03%	6.15%	0.24%
自基金合同生效起至今	9.67%	0.26%	3.66%	0.03%	6.01%	0.23%

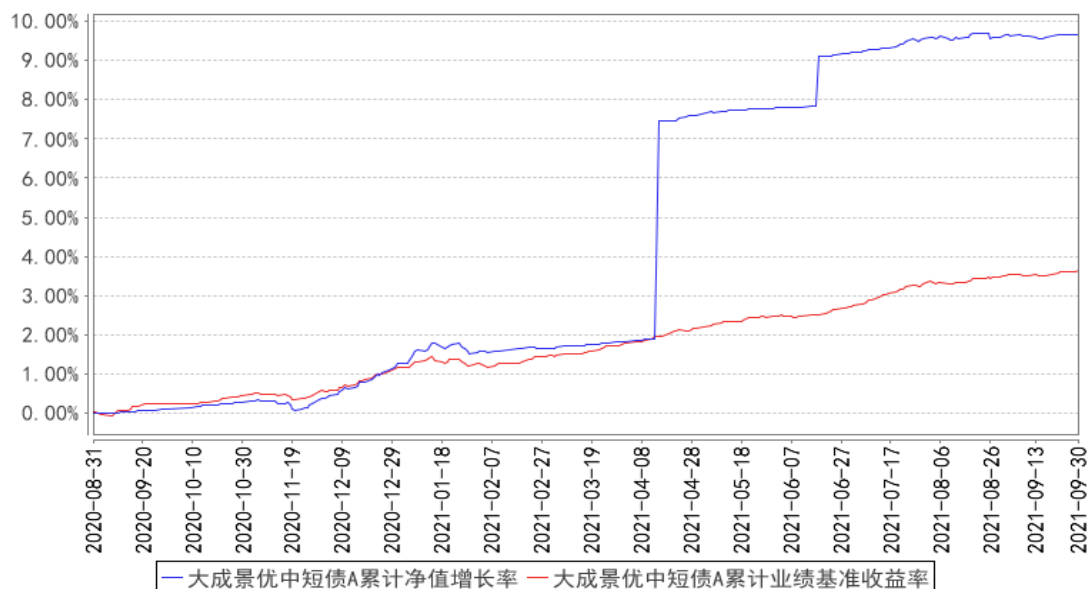
大成景优中短债 C

阶段	净值增长率①	净值增长率标准差②	业绩比较基准收益率③	业绩比较基准收益率标准差④	①-③	②-④
过去三个月	0.42%	0.03%	0.92%	0.03%	-0.50%	0.00%
过去六个月	7.76%	0.39%	1.86%	0.02%	5.90%	0.37%
过去一年	9.57%	0.28%	3.41%	0.03%	6.16%	0.25%
自基金合同生效起至今	9.66%	0.28%	3.66%	0.03%	6.00%	0.25%

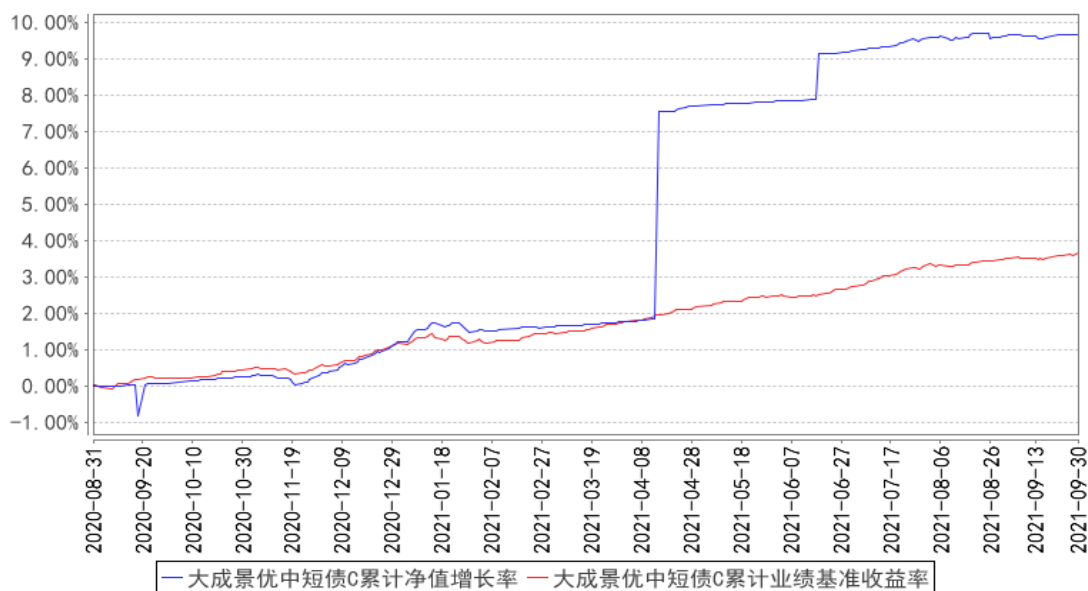
生效起至今						
-------	--	--	--	--	--	--

### 3.2.2 自基金合同生效以来基金累计净值增长率变动及其与同期业绩比较基准收益率变动的比较

大成景优中短债A累计净值增长率与同期业绩比较基准收益率的历史走势对比图



大成景优中短债C累计净值增长率与同期业绩比较基准收益率的历史走势对比图



注：本基金合同规定，基金管理人应当自基金合同生效之日起六个月内使基金的投资组合比例符合基金合同约定。建仓期结束时，本基金的投资组合比例符合基金合同的约定。

## § 4 管理人报告

### 4.1 基金经理（或基金经理小组）简介

姓名	职务	任本基金的基金经理期限		证券从业年限	说明
		任职日期	离任日期		
张俊杰	本基金基金经理	2020年9月18日	-	14年	经济学硕士。曾任职于恒生银行广州分行。2007年7月至2013年4月就职于平安证券股份有限公司,历任衍生产品部研究员,固定收益事业部高级经理、债券研究员。2013年4月至2016年8月就职于金鹰基金管理有限公司,任固定收益部基金经理。2016年8月至2018年12月就职于华润元大基金管理有限公司,任固定收益投资部总经理、基金经理。2018年12月加入大成基金管理有限公司,现任固定收益总部总监助理。2020年4月30日起任大成景安短融债券型证券投资基金、大成恒丰宝货币市场基金、大成添益交易型货币市场基金基金经理。2020年5月8日至2021年8月13日任大成惠福纯债债券型证券投资基金基金经理。2020年7月1日起任大成慧成货币市场基金基金经理。2020年7月7日起任大成现金宝场内实时申赎货币市场基金基金经理。2020年8月11日起任大成安汇金融债债券型证券投资基金基金经理。2020年9月18日起任大成景优中短债债券型证券投资基金基金经理。2021年7月29日起任大成月添利一个月滚动持有中短债债券型证券投资基金(原大成月添利理财债券型证券投资基金)基金经理。具有基金从业资格。国籍:中国
汪伟	本基金基金经理	2020年8月31日	2021年9月24日	8年	金融学硕士。曾担任广州证券资产管理部债券投资经理、金鹰基金集中交易部交易主管、广东南粤银行金融市场部债券投资经理、金鹰基金固定收益部基金经理。2019年5月加入大成基金管理有限公司,任职于固定收益总部。2019年9月12日至2020年9月18日任大成惠福纯债债券型证券投资基金基金经理。2019年9月12日起任大成景盈债券型证券投资基金基金经理。2019年10月15日至2020年10月30日任大成中债1-3年国开行债券指数证券投资基金基金经理。2020年2月27日起任大成景泰纯债债券型证券投资基金基金经理。2020年2月28日起任大成景乐纯债债券型证券投资基金基金经理。2020年6月19日起任大成景悦中

					短债债券型证券投资基金基金经理。2020年8月31日至2021年9月24日任大成景优中短债债券型证券投资基金基金经理。具有基金从业资格。国籍：中国
--	--	--	--	--	---

注：1、任职日期、离任日期为本基金管理人作出决定之日。

2、证券从业年限的计算标准遵从行业协会《证券业从业人员资格管理办法》的相关规定。

#### 4.1.1 期末兼任私募资产管理计划投资经理的基金经理同时管理的产品情况

无

#### 4.2 管理人对报告期内本基金运作合规守信情况的说明

报告期内，本基金管理人严格遵守《证券法》、《证券投资基金法》等有关法律法规及基金合同、基金招募说明书等有关基金法律文件的规定，以取信于市场、取信于社会投资公众为宗旨，本着诚实信用、勤勉尽责的原则管理和运用基金资产，在规范基金运作和严格控制投资风险的前提下，为基金份额持有人谋求最大利益，无损害基金份额持有人利益的行为。

#### 4.3 公平交易专项说明

##### 4.3.1 公平交易制度的执行情况

报告期内，基金管理人严格执行了公平交易的原则和制度。基金管理人运用统计分析方法和工具，对旗下所有投资组合连续 4 个季度的日内、3 日内及 5 日内股票及债券交易同向交易价差进行分析，针对同一基金经理管理的多个投资组合及公私募兼任基金经理管理的多个投资组合的投资交易行为加强了公平交易监测与分析，包括对不同时间窗下（同日、3 日、5 日、10 日）反向交易和同向交易价差监控的分析。分析结果表明：债券交易同向交易频率较低；部分股票同向交易溢价率较大主要来源于投资策略差异、市场因素（如个股当日价格振幅较高）及组合经理交易时机选择，同时结合交易价差专项统计分析，未发现违反公平交易原则的异常情况。

##### 4.3.2 异常交易行为的专项说明

报告期内，基金管理人旗下所有投资组合未发现存在异常交易行为。主动投资组合间股票交易存在 2 笔同日反向交易，原因为组合合规比例调整。主动型投资组合与指数型投资组合之间或指数型投资组合之间存在股票同日反向交易，但不存在参与交易所公开竞价同日反向交易成交较少的单边交易量超过该股当日成交量 5% 的情形；主动投资组合间债券交易存在 4 笔同日反向交易，原因为流动性需要或合规比例调整。投资组合间相邻交易日反向交易的市场成交比例、成交均价等交易结果数据表明该类交易不对市场产生重大影响，无异常。

#### 4.4 报告期内基金的投资策略和运作分析

2021 年三季度国内经济总体较为平稳，但受到部分地区疫情反复、极端天气以及能耗双控等因素的影响，经济增长速度有所下滑。从制造业 PMI 来看，三季度逐月下滑，9 月份跌破 50 的荣枯线，显示经济下行压力增大。工业增加值亦明显下滑，8 月份同比增速为 5.3%，较 7 月份下滑 1.1 个百分点。受多地疫情反复影响，消费下滑速度相对更快，8 月份社会零售品销售总额同比增速仅 2.5%，创下自去年 9 月份以来的新低。出口仍然较为坚挺，是支撑经济的最大力量。物价方面，PPI 依然高企，8 月份 PPI 创出了 9.5% 的新高，而 CPI 受猪肉价格下跌影响，依然较低，8 月份 CPI 仅 0.8%，CPI 和 PPI 的剪刀差进一步扩大。

三季度人民银行继续实施稳健的货币政策，流动性保持合理充裕。7 月初意外下调存款准备金率 0.5%，意在对冲部分到期的 MLF。银行间资金面较为宽松，但隔夜回购利率基本维持在 2% 附近。受降准影响，三季度初债市利率快速下行，10 年国债收益率一度下行至 2.8% 以下，但进一步下行压力较大，呈现底部震荡的走势。

2021 年三季度，本基金主要持有利率债和商业银行金融债，保持了较低的久期，因此在 7 月份利率快速下行的行情中表现不佳，后由于基金赎回规模较大，逐步卖出了持仓债券，进一步降低了组合久期，转向防守。

#### 4.5 报告期内基金的业绩表现

截至本报告期末大成景优中短债 A 的基金份额净值为 1.0166 元，本报告期基金份额净值增长率为 0.45%；截至本报告期末大成景优中短债 C 的基金份额净值为 1.0166 元，本报告期基金份额净值增长率为 0.42%。同期业绩比较基准收益率为 0.92%。

#### 4.6 报告期内基金持有人数或基金资产净值预警说明

无。

### § 5 投资组合报告

#### 5.1 报告期末基金资产组合情况

序号	项目	金额（元）	占基金总资产的比例（%）
1	权益投资	-	-
	其中：股票	-	-
2	基金投资	-	-
3	固定收益投资	268,920,000.00	96.03
	其中：债券	268,920,000.00	96.03
	资产支持证券	-	-
4	贵金属投资	-	-

5	金融衍生品投资	-	-
6	买入返售金融资产	9,800,134.70	3.50
	其中：买断式回购的买入返售金融资产	-	-
7	银行存款和结算备付金合计	358,117.52	0.13
8	其他资产	964,391.42	0.34
9	合计	280,042,643.64	100.00

## 5.2 报告期末按行业分类的股票投资组合

### 5.2.1 报告期末按行业分类的境内股票投资组合

无。

### 5.2.2 报告期末按行业分类的港股通投资股票投资组合

无。

## 5.3 期末按公允价值占基金资产净值比例大小排序的股票投资明细

### 5.3.1 报告期末按公允价值占基金资产净值比例大小排序的前十名股票投资明细

无。

### 5.3.2 期末按公允价值占基金资产净值比例大小排序的全国中小企业股份转让系统挂牌股票投资明细

无。

## 5.4 报告期末按债券品种分类的债券投资组合

序号	债券品种	公允价值（元）	占基金资产净值比例（%）
1	国家债券	-	-
2	央行票据	-	-
3	金融债券	268,920,000.00	96.13
	其中：政策性金融债	268,920,000.00	96.13
4	企业债券	-	-
5	企业短期融资券	-	-
6	中期票据	-	-
7	可转债（可交换债）	-	-
8	同业存单	-	-



9	其他	-	-
10	合计	268,920,000.00	96.13

#### 5.5 报告期末按公允价值占基金资产净值比例大小排序的前五名债券投资明细

序号	债券代码	债券名称	数量（张）	公允价值（元）	占基金资产净值比例（%）
1	2103683	21 进出 683	2,700,000	268,920,000.00	96.13

#### 5.6 报告期末按公允价值占基金资产净值比例大小排序的前十名资产支持证券投资 明细

无。

#### 5.7 报告期末按公允价值占基金资产净值比例大小排序的前五名贵金属投资明细

无。

#### 5.8 报告期末按公允价值占基金资产净值比例大小排序的前五名权证投资明细

无。

#### 5.9 报告期末本基金投资的国债期货交易情况说明

无。

#### 5.10 投资组合报告附注

##### 5.10.1 本基金投资的前十名证券的发行主体本期是否出现被监管部门立案调查，或在报告编制日前一年内受到公开谴责、处罚的情形

本基金投资的前十名证券之一 21 进出 683 (2103683.IB) 的发行主体中国进出口银行于 2021 年 7 月 13 日因违规投资企业股权等, 受到中国银行保险监督管理委员会处罚(银保监罚决字(2021)31 号)。本基金认为, 对中国进出口银行的处罚不会对其投资价值构成实质性负面影响。

##### 5.10.2 基金投资的前十名股票是否超出基金合同规定的备选股票库

基金投资的前十名股票中, 没有投资于超出基金合同规定备选股票库之外股票。

##### 5.10.3 其他资产构成

序号	名称	金额（元）
----	----	-------

1	存出保证金	11.08
2	应收证券清算款	-
3	应收股利	-
4	应收利息	924,380.34
5	应收申购款	40,000.00
6	其他应收款	-
7	待摊费用	-
8	其他	-
9	合计	964,391.42

#### 5.10.4 报告期末持有的处于转股期的可转换债券明细

无。

#### 5.10.5 报告期末前十名股票中存在流通受限情况的说明

无。

#### 5.10.6 投资组合报告附注的其他文字描述部分

由于四舍五入原因，分项之和与合计可能有尾差。

### § 6 开放式基金份额变动

单位：份

项目	大成景优中短债 A	大成景优中短债 C
报告期期初基金份额总额	3,057,386,469.85	157,733.49
报告期期间基金总申购份额	554,926,735.48	76,665.87
减：报告期期间基金总赎回份额	3,337,323,051.49	19,332.11
报告期期间基金拆分变动份额（份额减少以“-”填列）	-	-
报告期期末基金份额总额	274,990,153.84	215,067.25

### § 7 基金管理人运用固有资金投资本基金情况

#### 7.1 基金管理人持有本基金份额变动情况

无。

#### 7.2 基金管理人运用固有资金投资本基金交易明细

无。

## § 8 影响投资者决策的其他重要信息

### 8.1 报告期内单一投资者持有基金份额比例达到或超过 20%的情况

投资者类别	报告期内持有基金份额变化情况				报告期末持有基金情况		
	序号	持有基金份额比例达到或者超过 20%的时间区间	期初份额	申购份额	赎回份额	持有份额	份额占比 (%)
机构	1	20210902-20210927	-	91,523,887.97	91,523,887.97	-	-
	2	20210701-20210901	916,378,466.98	-	916,378,466.98	-	-
	3	20210902-20210930	549,802,070.92	-	274,901,035.46	274,901,035.46	99.89
产品特有风险							
当基金份额持有人占比过于集中时，可能会因某单一基金份额持有人大额赎回而引发基金净值剧烈波动的风险，甚至有可能引起基金的流动性风险，基金管理人可能无法及时变现基金资产以应对基金份额持有人的赎回申请，基金份额持有人可能无法及时赎回持有的全部基金份额。							

### 8.2 影响投资者决策的其他重要信息

2021 年 9 月 3 日，召开公司 2021 年第四次临时股东会审议通过选举陈勇先生担任公司股东监事，许国平先生不再担任公司股东监事、监事会主席；

2021 年 9 月 3 日，召开公司第七届监事会第六次会议审议通过选举陈勇先生担任公司第七届监事会主席。

## § 9 备查文件目录

### 9.1 备查文件目录

- 1、中国证监会批准设立大成景优中短债债券型证券投资基金的文件；
- 2、《大成景优中短债债券型证券投资基金基金合同》；
- 3、《大成景优中短债债券型证券投资基金托管协议》；
- 4、大成基金管理有限公司批准文件、营业执照、公司章程；
- 5、本报告期内在规定报刊上披露的各种公告原稿。

### 9.2 存放地点

备查文件存放在本基金管理人和托管人的住所。

### 9.3 查阅方式

投资者可在营业时间免费查阅,或登录本基金管理人网站 <http://www.dcfund.com.cn> 进行查阅。

大成基金管理有限公司

2021 年 10 月 27 日