

# 华泰柏瑞积极优选股票型证券投资基金

## 2021 年第 3 季度报告

2021 年 9 月 30 日

基金管理人：华泰柏瑞基金管理有限公司

基金托管人：中国建设银行股份有限公司

报告送出日期：2021 年 10 月 27 日

## § 1 重要提示

基金管理人的董事会及董事保证本报告所载资料不存在虚假记载、误导性陈述或重大遗漏，并对其内容的真实性、准确性和完整性承担个别及连带责任。

基金托管人中国建设银行股份有限公司根据本基金合同规定，于 2021 年 10 月 26 日复核了本报告中的财务指标、净值表现和投资组合报告等内容，保证复核内容不存在虚假记载、误导性陈述或者重大遗漏。

基金管理人承诺以诚实信用、勤勉尽责的原则管理和运用基金资产，但不保证基金一定盈利。

基金的过往业绩并不代表其未来表现。投资有风险，投资者在作出投资决策前应仔细阅读本基金的招募说明书。

本报告中的财务资料未经审计。

本报告期自 2021 年 7 月 1 日起至 2021 年 9 月 30 日止。

## § 2 基金产品概况

基金简称	华泰柏瑞积极优选股票
基金主代码	001097
基金运作方式	契约型开放式
基金合同生效日	2015 年 3 月 26 日
报告期末基金份额总额	152,881,237.90 份
投资目标	本基金以对经济周期和产业周期的研究判断为基础，优选受益于经济发展、市场改革且处于行业领先地位的上市公司证券，追求基金资产的长期稳定增值。
投资策略	本基金以股票类资产为主要投资工具，通过精选个股获取资产的长期增值；通过适度的大类资产配置来降低组合的系统性风险。 本基金将“自上而下”的趋势投资和“自下而上”的个股选择相结合。投资决策的重点在于寻找具有巨大发展潜力的趋势，发现并投资于有能力把握趋势并在竞争中处于优势的公司。
业绩比较基准	本基金的业绩比较基准为：80%*沪深 300 指数收益率+20%*中债国债总指数收益率
风险收益特征	本基金为股票型基金，预期收益和风险水平高于混合型基金、债券型基金与货币市场基金。
基金管理人	华泰柏瑞基金管理有限公司
基金托管人	中国建设银行股份有限公司

## § 3 主要财务指标和基金净值表现

### 3.1 主要财务指标

单位：人民币元

主要财务指标	报告期（2021 年 7 月 1 日-2021 年 9 月 30 日）
1. 本期已实现收益	38,149,519.00
2. 本期利润	11,538,924.14
3. 加权平均基金份额本期利润	0.0651
4. 期末基金资产净值	161,472,398.67
5. 期末基金份额净值	1.056

注：1、所述基金业绩指标不包括持有人认购或交易基金的各项费用，计入费用后实际收益水平要低于所列数字。

2、本期已实现收益指基金本期利息收入、投资收益、其他收入（不含公允价值变动收益）扣除相关费用后的余额，本期利润为本期已实现收益加上本期公允价值变动收益。

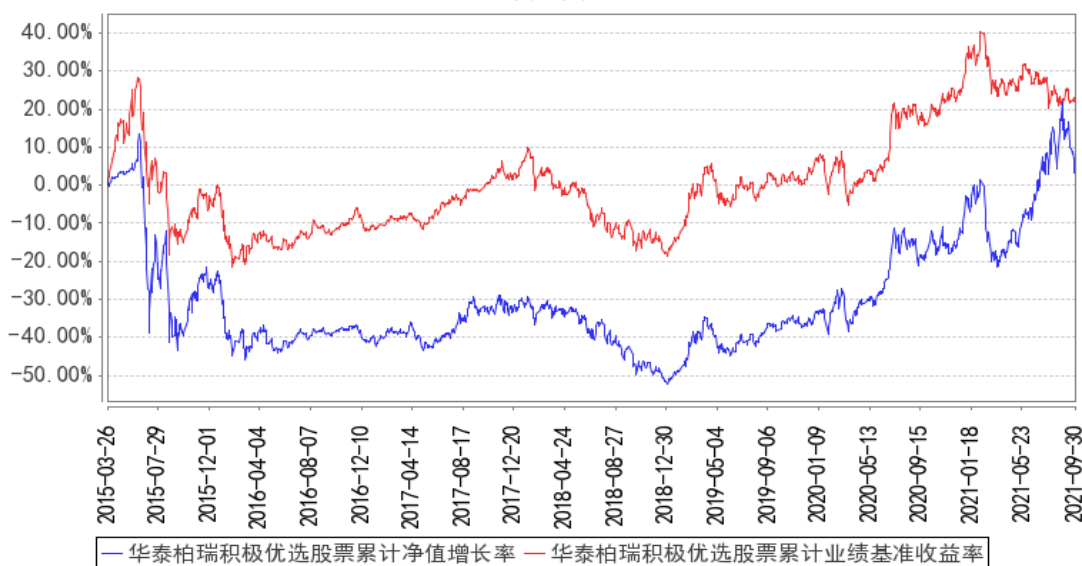
### 3.2 基金净值表现

#### 3.2.1 基金份额净值增长率及其与同期业绩比较基准收益率的比较

阶段	净值增长率 ①	净值增长率 标准差②	业绩比较基 准收益率③	业绩比较基 准收益率标 准差④	①—③	②—④
过去三个月	4.35%	2.31%	-5.14%	0.96%	9.49%	1.35%
过去六个月	30.37%	1.91%	-2.39%	0.88%	32.76%	1.03%
过去一年	27.85%	1.84%	5.71%	0.97%	22.14%	0.87%
过去三年	83.65%	1.58%	34.95%	1.08%	48.70%	0.50%
过去五年	73.11%	1.43%	40.05%	0.95%	33.06%	0.48%
自基金合同 生效起至今	5.60%	1.80%	22.70%	1.18%	-17.10%	0.62%

#### 3.2.2 自基金合同生效以来基金累计净值增长率变动及其与同期业绩比较基准收益率变动的比较

华泰柏瑞积极优选股票累计净值增长率与同期业绩比较基准收益率的历史走势对比图



注：图示日期为 2015 年 3 月 26 日至 2021 年 9 月 30 日。

## § 4 管理人报告

### 4.1 基金经理（或基金经理小组）简介

姓名	职务	任本基金的基金经理期限		证券从业年限	说明
		任职日期	离任日期		
杜聪	本基金的基金经理	2020 年 8 月 26 日	-	7 年	复旦大学金融学硕士，曾任大成基金管理有限公司研究员。2016 年 7 月加入华泰柏瑞基金管理有限公司，历任投资研究部研究员、高级研究员、高级研究员兼基金经理助理。2020 年 8 月起任华泰柏瑞积极优选股票型证券投资基金的基金经理。

#### 4.1.1 期末兼任私募资产管理计划投资经理的基金经理同时管理的产品情况

注：无。

#### 4.2 管理人对报告期内本基金运作合规守信情况的说明

报告期内本基金的运作符合相关法律、法规以及基金合同的约定，不存在损害基金持有人利益的行为。

#### 4.3 公平交易专项说明

##### 4.3.1 公平交易制度的执行情况

报告期内，本基金管理人根据《证券投资基金管理公司公平交易制度指导意见》的要求，通过科学完善的制度及流程，从事前、事中和事后等环节严格控制不同基金之间可能的利益输送。

首先投资部和研究部通过规范的决策流程来确保公平对待不同投资组合。其次交易部对投资指令的合规性、有效性及合理性进行独立审核，在交易过程中启用投资交易系统内的公平交易模块，确保公平交易的实施。同时，风险管理部对报告期内的交易进行日常监控和分析评估。本报告期内，上述公平交易制度总体执行情况良好。

#### 4.3.2 异常交易行为的专项说明

报告期内未发现本基金存在异常交易行为。本报告期内无下列情况：所有投资组合参与的交易所公开竞价同日反向交易成交较少的单边交易量超过该证券当日成交量的 5%。

#### 4.4 报告期内基金的投资策略和运作分析

华泰柏瑞基金投研理念是以自下而上的深入基本面研究为核心，选择具备可持续高质量成长且估值有吸引力的公司进行投资。积极优选会一直坚持这个理念不放松，在成长行业里面挖掘具备定价权的公司并长期持有。

我们现在正处于成长风格的好时候：（1）中国科技产业的变化相对明显，新能源、制造业、自主可控等皆有好的成长机会；（2）注册制实行以来，科技公司大量上市，其中不乏业绩能够真正受益于产业浪潮的核心标的。正是基于对产业和上市公司基本面的信心，积极优选相对看好科技机会，具体方向如下：

1、汽车电动化和智能化。预测今年全球汽车电动化渗透率仅 6%，电动化同时在推进智能化发展，行业成长天花板很远。虽然行业渗透率在初期，但是电池、驾驶舱软件、隔膜、电解液等领域稳定的竞争格局基本形成，几个核心标的未来五年到十年是享受确定性较强的高增长机会。短期来看，产业驱动力强劲，政策、商业都处于积极状态，尤其是进入销售旺季以来从月度销量来看不断超预期，板块享有市场关注度和业绩超预期可能。

2、制造业国产替代。主要是半导体、高端数控机床领域。长期看好半导体自主化能成功，并且半导体产业国内在加紧替代过程中，不过中短期依然面临设备及零部件、耗材卡脖子的困难。在这样的情况下半导体国产替代赢利确定性、稳定性并不是很充足。但明年解决卡脖子的代工线试产是非常重要的事件，如果试生产成功则意味着自主可控产业赢利确定性有明显提升。高端数控机床和半导体一样，国产化需求强烈，包括整机、零部件都有强的增长潜力。

3、信息业国产替代。过去两年信创在特定行业取得了不错的成果，目前正值将这些成果向更广阔市场规模推广的前期。通过密集的调研，行业信创已经春雷滚滚。我们认为后一阶段的国产替代浪潮会更加精彩纷呈，原因是从底层软硬件到上层应用实现国产化替代初级闭环，相辅相成。

4、云计算。历史上不少企业通过云计算技术把握住下游需求升级的机遇，从而实现改写行业竞争

格局，典型如 Salesforce 在 CRM 市场替代当年老大哥 Oracle。云计算技术带来的行业格局变革仍在持续，我们欣喜地看到这一领域第一家中国公司的出现，这也可能是中国公司第一次在企业级管理软件上面参与全球竞争并取得成果。

5、制造业产业升级。中国人口结构处于长周期阶段，蓝领劳动力红利逐步消失是大势所趋。同时 2020 年发生的新冠疫情推动企业主产生无人化生产的意识。国内制造业机器替人、数字化趋势非常明显，整个制造业升级拥有长期机会。钢铁工业客户具备非常强的转型升级决心，钢铁信息化领域存在长期机会，且相关标的在国内无竞争对手威胁；工控领域相关标的在国内也无竞争对手威胁，且份额还能通过进口替代持续提高，在制造业升级的背景下其周期性表现会好于市场预期。后续值得关注期待的产业方向包括 VR。

#### 4.5 报告期内基金的业绩表现

截至本报告期末本基金份额净值为 1.056 元；本报告期基金份额净值增长率为 4.35%，业绩比较基准收益率为-5.14%。

#### 4.6 报告期内基金持有人数或基金资产净值预警说明

无。

## § 5 投资组合报告

### 5.1 报告期末基金资产组合情况

序号	项目	金额（元）	占基金总资产的比例（%）
1	权益投资	142,174,735.60	82.00
	其中：股票	142,174,735.60	82.00
2	基金投资	-	-
3	固定收益投资	-	-
	其中：债券	-	-
	资产支持证券	-	-
4	贵金属投资	-	-
5	金融衍生品投资	-	-
6	买入返售金融资产	-	-
	其中：买断式回购的买入返售金融资产	-	-
7	银行存款和结算备付金合计	25,734,750.79	14.84
8	其他资产	5,481,242.78	3.16
9	合计	173,390,729.17	100.00

### 5.2 报告期末按行业分类的股票投资组合

### 5.2.1 报告期末按行业分类的境内股票投资组合

代码	行业类别	公允价值（元）	占基金资产净值比例（%）
A	农、林、牧、渔业	-	-
B	采矿业	5,466,300.00	3.39
C	制造业	105,629,112.30	65.42
D	电力、热力、燃气及水生产和供应业	-	-
E	建筑业	20,183.39	0.01
F	批发和零售业	62,681.96	0.04
G	交通运输、仓储和邮政业	-	-
H	住宿和餐饮业	3,345.12	0.00
I	信息传输、软件和信息技术服务业	26,094,550.17	16.16
J	金融业	4,848,585.00	3.00
K	房地产业	-	-
L	租赁和商务服务业	-	-
M	科学研究和技术服务业	16,492.08	0.01
N	水利、环境和公共设施管理业	33,485.58	0.02
O	居民服务、修理和其他服务业	-	-
P	教育	-	-
Q	卫生和社会工作	-	-
R	文化、体育和娱乐业	-	-
S	综合	-	-
	合计	142,174,735.60	88.05

### 5.2.2 报告期末按行业分类的港股通投资股票投资组合

注：本基金本报告期末未持有港股通投资股票。

### 5.3 期末按公允价值占基金资产净值比例大小排序的股票投资明细

#### 5.3.1 报告期末按公允价值占基金资产净值比例大小排序的前十名股票投资明细

序号	股票代码	股票名称	数量（股）	公允价值（元）	占基金资产净值比例（%）
1	300750	宁德时代	30,000	15,771,900.00	9.77
2	002153	石基信息	511,100	13,022,828.00	8.07
3	603806	福斯特	102,000	12,933,600.00	8.01
4	600893	航发动力	166,700	8,866,773.00	5.49
5	300034	钢研高纳	177,730	6,865,709.90	4.25
6	688111	金山办公	23,421	6,635,637.72	4.11
7	002812	恩捷股份	23,600	6,610,832.00	4.09
8	600588	用友网络	194,000	6,427,220.00	3.98
9	002241	歌尔股份	148,000	6,378,800.00	3.95

10	603236	移远通信	38,700	6,280,623.00	3.89
----	--------	------	--------	--------------	------

#### 5.4 报告期末按债券品种分类的债券投资组合

注：本基金本报告期末未持有债券。

#### 5.5 报告期末按公允价值占基金资产净值比例大小排序的前五名债券投资明细

注：本基金本报告期末未持有债券。

#### 5.6 报告期末按公允价值占基金资产净值比例大小排序的前十名资产支持证券投资 明细

注：本基金本报告期末未持有资产支持证券。

#### 5.7 报告期末按公允价值占基金资产净值比例大小排序的前五名贵金属投资明细

注：本基金本报告期末未持有贵金属。

#### 5.8 报告期末按公允价值占基金资产净值比例大小排序的前五名权证投资明细

注：本基金本报告期末未持有权证。

#### 5.9 报告期末本基金投资的股指期货交易情况说明

##### 5.9.1 报告期末本基金投资的股指期货持仓和损益明细

注：本基金本报告期末未持有股指期货。

##### 5.9.2 本基金投资股指期货的投资政策

注：本基金本报告期末未持有股指期货。

#### 5.10 报告期末本基金投资的国债期货交易情况说明

##### 5.10.1 本期国债期货投资政策

注：本基金本报告期末未持有国债期货。

##### 5.10.2 报告期末本基金投资的国债期货持仓和损益明细

注：本基金本报告期末未持有国债期货。

##### 5.10.3 本期国债期货投资评价

注：本基金本报告期末未持有国债期货。

#### 5.11 投资组合报告附注

##### 5.11.1 本基金投资的前十名证券的发行主体本期是否出现被监管部门立案调查，或



### 在报告编制日前一年内受到公开谴责、处罚的情形

注：报告期内基金投资的前十名证券的发行主体没有被监管部门立案调查的情形，也没有在报告编制日前一年内受到公开谴责、处罚的情形。

### 5.11.2 基金投资的前十名股票是否超出基金合同规定的备选股票库

基金投资的前十名股票中，没有投资于超出基金合同规定备选股票库之外的情形。

### 5.11.3 其他资产构成

序号	名称	金额（元）
1	存出保证金	141,946.92
2	应收证券清算款	5,214,658.19
3	应收股利	-
4	应收利息	2,710.59
5	应收申购款	121,927.08
6	其他应收款	-
7	待摊费用	-
8	其他	-
9	合计	5,481,242.78

### 5.11.4 报告期末持有的处于转股期的可转换债券明细

注：本基金本报告期末未持有处于转股期的可转换债券。

### 5.11.5 报告期末前十名股票中存在流通受限情况的说明

注：截至本报告期末，本基金前十名股票中不存在流通受限的情况

## § 6 开放式基金份额变动

单位：份

报告期期初基金份额总额	223,892,270.77
报告期期间基金总申购份额	9,884,576.32
减：报告期期间基金总赎回份额	80,895,609.19
报告期期间基金拆分变动份额（份额减少以“-”填列）	-
报告期期末基金份额总额	152,881,237.90

## § 7 基金管理人运用固有资金投资本基金情况

### 7.1 基金管理人持有本基金份额变动情况

注：无。

## 7.2 基金管理人运用固有资金投资本基金交易明细

注：无。

## § 8 影响投资者决策的其他重要信息

### 8.1 报告期内单一投资者持有基金份额比例达到或超过 20%的情况

注：本基金本报告期内未有单一投资者持有基金份额比例达到或超过 20%的情况。

### 8.2 影响投资者决策的其他重要信息

注：无。

## § 9 备查文件目录

### 9.1 备查文件目录

- 1、本基金的中国证监会批准募集文件
- 2、本基金的《基金合同》
- 3、本基金的《招募说明书》
- 4、本基金的《托管协议》
- 5、基金管理人业务资格批件、营业执照
- 6、本基金的公告。

### 9.2 存放地点

上海市浦东新区民生路 1199 弄证大五道口广场 1 号楼 17 层

### 9.3 查阅方式

投资者可在营业时间免费查阅，也可按工本费购买复印件。 投资者对本报告如有疑问，可咨询基金管理人华泰柏瑞基金管理有限公司。 客户服务热线：400-888-0001（免长途费） 021-3878 4638 公司网址：www.huatai-pb.com

华泰柏瑞基金管理有限公司

2021 年 10 月 27 日