

# 华泰柏瑞品质成长混合型证券投资基金 2021 年第 3 季度报告

2021 年 9 月 30 日

基金管理人：华泰柏瑞基金管理有限公司

基金托管人：招商银行股份有限公司

报告送出日期：2021 年 10 月 27 日

## § 1 重要提示

基金管理人的董事会及董事保证本报告所载资料不存在虚假记载、误导性陈述或重大遗漏，并对其内容的真实性、准确性和完整性承担个别及连带责任。

基金托管人招商银行股份有限公司根据本基金合同规定，于 2021 年 10 月 26 日复核了本报告中的财务指标、净值表现和投资组合报告等内容，保证复核内容不存在虚假记载、误导性陈述或者重大遗漏。

基金管理人承诺以诚实信用、勤勉尽责的原则管理和运用基金资产，但不保证基金一定盈利。基金的过往业绩并不代表其未来表现。投资有风险，投资者在作出投资决策前应仔细阅读本基金的招募说明书。

本报告中的财务资料未经审计。

本报告期自 2021 年 7 月 1 日起至 2021 年 9 月 30 日。

## § 2 基金产品概况

基金简称	华泰柏瑞品质成长混合	
基金主代码	011357	
基金运作方式	契约型开放式	
基金合同生效日	2021 年 3 月 3 日	
报告期末基金份额总额	3,991,262,523.78 份	
投资目标	通过对行业及公司深入的研究分析，精选优质上市公司，在严格控制风险和保持资产流动性的前提下，追求超越业绩比较基准的投资回报，力争实现基金资产的稳健增值。	
投资策略	在分析宏观经济的基础上，结合政策面、市场资金面等情况，在经济周期不同阶段，根据市场不同表现，在大类资产中进行配置，把握各类资产的投资机会，保证整体投资业绩的持续性。	
业绩比较基准	中证 800 指数收益率*60%+中证港股通综合指数（人民币）收益率*20%+上证国债指数收益率*20%。	
风险收益特征	本基金为混合型基金，其预期风险和预期收益水平高于货币市场基金、债券型基金，低于股票型基金。本基金可能投资港股通标的股票，除需承担与境内证券投资基金类似的市场波动风险等一般投资风险，还需承担汇率风险以及香港市场风险等境外证券市场投资所面临的特别投资风险。	
基金管理人	华泰柏瑞基金管理有限公司	
基金托管人	招商银行股份有限公司	
下属分级基金的基金简称	华泰柏瑞品质成长混合 A	华泰柏瑞品质成长混合 C

下属分级基金的交易代码	011357	011358
报告期末下属分级基金的份额总额	3,800,418,439.48 份	190,844,084.30 份

### § 3 主要财务指标和基金净值表现

#### 3.1 主要财务指标

单位：人民币元

主要财务指标	报告期（2021 年 7 月 1 日-2021 年 9 月 30 日）	
	华泰柏瑞品质成长混合 A	华泰柏瑞品质成长混合 C
1. 本期已实现收益	142,672,481.78	6,295,633.86
2. 本期利润	-783,086,028.43	-37,582,169.24
3. 加权平均基金份额本期利润	-0.2041	-0.2021
4. 期末基金资产净值	3,638,340,641.41	182,179,788.82
5. 期末基金份额净值	0.9574	0.9546

注：1、上述基金业绩指标不包括持有人认购或交易基金的各项费用，计入费用后实际收益水平要低于所列数字。

2、本期已实现收益指基金本期利息收入、投资收益、其他收入（不含公允价值变动收益）扣除相关费用后的余额，本期利润为本期已实现收益加上本期公允价值变动收益。

#### 3.2 基金净值表现

##### 3.2.1 基金份额净值增长率及其与同期业绩比较基准收益率的比较

华泰柏瑞品质成长混合 A

阶段	净值增长率①	净值增长率标准差②	业绩比较基准收益率③	业绩比较基准收益率标准差④	①-③	②-④
过去三个月	-17.72%	2.08%	-5.02%	0.90%	-12.70%	1.18%
过去六个月	-3.88%	1.79%	-2.04%	0.80%	-1.84%	0.99%
自基金合同生效起至今	-4.26%	1.65%	-5.39%	0.87%	1.13%	0.78%

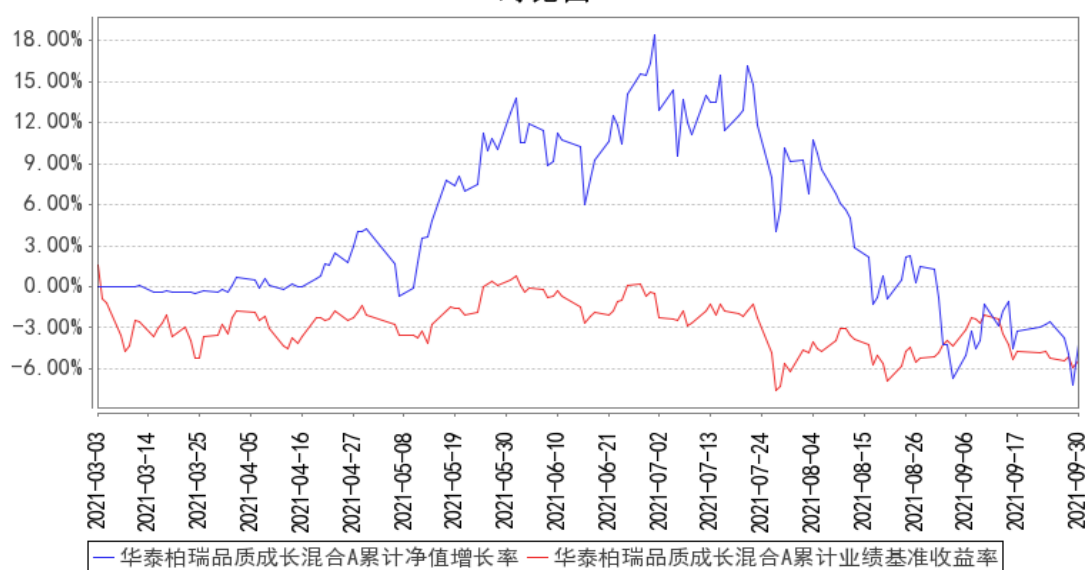
华泰柏瑞品质成长混合 C

阶段	净值增长率①	净值增长率标准差②	业绩比较基准收益率③	业绩比较基准收益率标准差④	①-③	②-④
过去三个月	-17.83%	2.08%	-5.02%	0.90%	-12.81%	1.18%

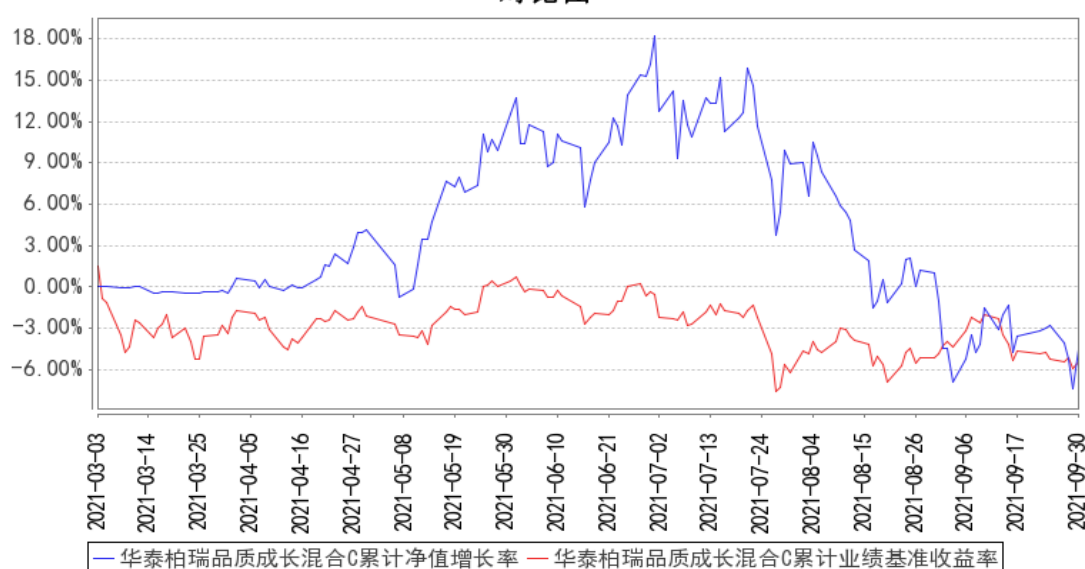
过去六个月	-4.12%	1.79%	-2.04%	0.80%	-2.08%	0.99%
自基金合同生效起至今	-4.54%	1.65%	-5.39%	0.87%	0.85%	0.78%

### 3.2.2 自基金合同生效以来基金累计净值增长率变动及其与同期业绩比较基准收益率变动的比较

华泰柏瑞品质成长混合A累计净值增长率与同期业绩比较基准收益率的历史走势对比图



华泰柏瑞品质成长混合C累计净值增长率与同期业绩比较基准收益率的历史走势对比图



注：1、图示日期为 2021 年 3 月 3 日（基金合同生效日）起至 2021 年 9 月 30 日。

2、按基金合同规定，本基金自基金合同生效日起 6 个月内为建仓期，截至报告期末本基金的各项投资比例已达到基金合同第十二部分（二）投资范围中规定的比例。

3. 自基金合同生效起至本报告期末不满一年。

## § 4 管理人报告

### 4.1 基金经理（或基金经理小组）简介

姓名	职务	任本基金的基金经理期限		证券从业年限	说明
		任职日期	离任日期		
沈雪峰	总经理助理、本基金的基金经理	2021 年 3 月 3 日	-	28 年	上海财经大学经济学硕士。28 年证券基金行业从业经验。曾任安徽省国际信托投资公司投资银行部、股票自营部投资经理；华安基金管理有限公司研究员；华富基金管理有限公司投研部副总监、基金经理；华安基金管理有限公司基金经理；华泰柏瑞基金管理有限公司基金经理、投资部总监、专户投资部总监，现任公司总经理助理。2020 年 6 月起任华泰柏瑞激励动力灵活配置混合型证券投资基金的基金经理。2020 年 8 月起任华泰柏瑞品质优选混合型证券投资基金的基金经理。2020 年 9 月起任华泰柏瑞优势领航混合型证券投资基金的基金经理。2021 年 3 月起任华泰柏瑞品质成长混合型证券投资基金的基金经理。

#### 4.1.1 期末兼任私募资产管理计划投资经理的基金经理同时管理的产品情况

姓名	产品类型	产品数量（只）	资产净值（元）	任职时间
沈雪峰	公募基金	4	8,066,377,007.95	2020 年 06 月 30 日
	私募资产管理计划	5	3,516,077,293.09	2016 年 08 月 15 日
	其他组合	-	-	-
	合计	9	11,582,454,301.04	-

### 4.2 管理人对报告期内本基金运作合规守信情况的说明

报告期内本基金的运作符合相关法律、法规以及基金合同的约定，不存在损害基金持有人利益的行为。

### 4.3 公平交易专项说明

#### 4.3.1 公平交易制度的执行情况

报告期内，本基金管理人根据《证券投资基金管理公司公平交易制度指导意见》的要求，通

过科学完善的制度及流程，从事前、事中和事后等环节严格控制不同基金之间可能的利益输送。首先投资部和研究部通过规范的决策流程来确保公平对待不同投资组合。其次交易部对投资指令的合规性、有效性及合理性进行独立审核，在交易过程中启用投资交易系统中的公平交易模块，确保公平交易的实施。同时，风险管理部对报告期内的交易进行日常监控和分析评估。本报告期内，上述公平交易制度总体执行情况良好。

#### 4.3.2 异常交易行为的专项说明

报告期内未发现本基金存在异常交易行为。本报告期内无下列情况：所有投资组合参与的交易所公开竞价同日反向交易成交较少的单边交易量超过该证券当日成交量的 5%。

#### 4.4 报告期内基金的投资策略和运作分析

回顾 A 股 2021 年三季度，上证指数累计跌 0.64%，深证成指跌 5.62%，创业板指跌 6.69%。看似波澜不惊的指数表面下，却是势同水火的板块差异表现。这个季度注定是要作为典型范例被记录，从市场交易风格变现来看，趋势交易被极致演绎，有色、煤炭、钢铁、电力等为代表的周期板块和新能源电动车产业链为代表的新能源板块单边逼空上涨，同时科技、军工、教育、传媒、医药、食品饮料等板块单边持续下跌，个股层面则是当日或隔日之间涨跌停板频频互现、屡见不鲜。波动如此剧烈，让我们看到股票的“持有”策略常常失效，稍有不慎，基本会让盈利归零。这种极端的交易形式如果规模较小尚不足以冲击市场，但是如果规模占比显著则冲击极大。三季度成交金额异常放大，A 股连续 49 个交易日成交额超万亿，打破 2015 年牛市高点的纪录。我们的组合经历了三季度的糟糕表现，主要是在六月份表现较好的科技、军工板块持仓未能及时止盈，在行业基本面长期看好的支撑下，我们低估了强势板块回调的剧烈程度，在初期调整阶段没有大幅减仓，后期则又有核心股东、管理层对行业龙头公司的减持，板块进一步下行。同时，医药、食品饮料等消费板块也持续下跌。表现最好的周期和新能源板块也呈现结构差异，比如我们坚定持有了新能源电动车的电池龙头公司，对锂矿等上游产业链投资不够，但是该龙头公司整个三季度基本无上涨，对净值贡献为零。三季度后期，周期和新能源板块进入大幅震荡调整期，后期组合对板块投资整体也并没有显著受益。从投资策略角度考虑，如果给自己贴上某风格标签，可以随风格波动，压力可能小一些，但是如果挑战能力圈，积极把握市场投资机会，那么可能要付出更多努力。

展望后市，我们认为周期股强势已经接近尾声，且政策影响较大，而今年以来跌幅较大的消费、医药、医美等板块已经出现基本面的显著改善信号，子行业龙头公司或季报持续优秀、或更换领军人物、或推出股权激励、或产品提价、或鼓励员工买入公司股票……。市场风格将发生变化。

同时，加剧市场单边极端运行的一些因素也在受到监管关注，相信影响程度也会有一定程度好转。我们的组合将更加趋于均衡，并倾向于重回价值板块、超跌板块，对于仍旧保持高景气度运行的新能源电动车、光伏等，我们仍将积极关注。另外我们关注能耗双控和各地限电事件带来的电价改革的影响，关注电价结构性上浮和原材料价格持续涨价是否对部分企业的利润率形成冲击，也关注电价放开对公用事业类公司业绩的提振。地产行业格局仍旧有事件催化和政策管控，对产业链公司的影响仍可能发酵。四季度还需关注国内重要政治经济会议政策预期，国际市场新冠疫情变化、通胀演绎以及美联储货币政策变化等都可能带来股市波动，仍要做好应对。

#### 4.5 报告期内基金的业绩表现

截至本报告期末，本基金 A 类和 C 类份额净值分别为 0.9574 元和 0.9546 元，分别下降 17.72% 和 17.83%，同期本基金的业绩比较基准下降 5.02%。

#### 4.6 报告期内基金持有人数或基金资产净值预警说明

无。

## § 5 投资组合报告

### 5.1 报告期末基金资产组合情况

序号	项目	金额（元）	占基金总资产的比例（%）
1	权益投资	3,577,506,523.08	92.83
	其中：股票	3,577,506,523.08	92.83
2	基金投资	-	-
3	固定收益投资	-	-
	其中：债券	-	-
	资产支持证券	-	-
4	贵金属投资	-	-
5	金融衍生品投资	-	-
6	买入返售金融资产	-	-
	其中：买断式回购的买入返售金融资产	-	-
7	银行存款和结算备付金合计	266,715,940.19	6.92
8	其他资产	9,400,908.49	0.24
9	合计	3,853,623,371.76	100.00

注：通过港股通交易机制投资的港股公允价值为人民币 4,132,394.13 元，占基金资产净值的比例为 0.11%。

### 5.2 报告期末按行业分类的股票投资组合

#### 5.2.1 报告期末按行业分类的境内股票投资组合

代码	行业类别	公允价值（元）	占基金资产净值比例（%）
A	农、林、牧、渔业	1,554,612.60	0.04
B	采矿业	38,016,835.00	1.00
C	制造业	2,948,722,421.90	77.18
D	电力、热力、燃气及水生产和供应业	34,382,500.00	0.90
E	建筑业	2,243,903.39	0.06
F	批发和零售业	100,704.39	0.00
G	交通运输、仓储和邮政业	-	-
H	住宿和餐饮业	3,345.12	0.00
I	信息传输、软件和信息技术服务业	72,796,386.05	1.91
J	金融业	37,452,200.00	0.98
K	房地产业	2,806,000.00	0.07
L	租赁和商务服务业	-	-
M	科学研究和技术服务业	255,117,163.28	6.68
N	水利、环境和公共设施管理业	24,778.18	0.00
O	居民服务、修理和其他服务业	-	-
P	教育	-	-
Q	卫生和社会工作	155,670,009.04	4.07
R	文化、体育和娱乐业	-	-
S	综合	24,483,270.00	0.64
	合计	3,573,374,128.95	93.53

### 5.2.2 报告期末按行业分类的港股通投资股票投资组合

行业类别	公允价值（人民币）	占基金资产净值比例（%）
00 能源	724,762.20	0.02
01 原材料	-	-
02 工业	-	-
03 可选消费	-	-
04 主要消费	-	-
05 医药卫生	483,174.80	0.01
06 金融地产	-	-
07 信息技术	-	-
08 电信业务	-	-
09 公用事业	2,924,457.13	0.08
99 无	-	-
合计	4,132,394.13	0.11

注：以上分类采用中证行业分类标准。

### 5.3 期末按公允价值占基金资产净值比例大小排序的股票投资明细

#### 5.3.1 报告期末按公允价值占基金资产净值比例大小排序的前十名股票投资明细



序号	股票代码	股票名称	数量（股）	公允价值（元）	占基金资产净值比例（%）
1	002812	恩捷股份	670,300	187,764,436.00	4.91
2	600460	士兰微	2,857,510	163,135,245.90	4.27
3	603659	璞泰来	945,789	162,675,708.00	4.26
4	603290	斯达半导	380,000	154,895,600.00	4.05
5	600519	贵州茅台	80,000	146,400,000.00	3.83
6	300750	宁德时代	260,976	137,202,912.48	3.59
7	002709	天赐材料	852,900	129,743,148.00	3.40
8	600763	通策医疗	424,802	128,298,700.04	3.36
9	002460	赣锋锂业	704,800	114,840,112.00	3.01
10	601877	正泰电器	2,008,611	113,687,382.60	2.98

#### 5.4 报告期末按债券品种分类的债券投资组合

注：本基金本报告期末未持有债券。

#### 5.5 报告期末按公允价值占基金资产净值比例大小排序的前五名债券投资明细

注：本基金本报告期末未持有债券。

#### 5.6 报告期末按公允价值占基金资产净值比例大小排序的前十名资产支持证券投资 明细

注：无。

#### 5.7 报告期末按公允价值占基金资产净值比例大小排序的前五名贵金属投资明细

注：本基金本报告期末未持有贵金属。

#### 5.8 报告期末按公允价值占基金资产净值比例大小排序的前五名权证投资明细

注：本基金本报告期末未持有权证。

#### 5.9 报告期末本基金投资的股指期货交易情况说明

##### 5.9.1 报告期末本基金投资的股指期货持仓和损益明细

注：本基金本报告期末未持有股指期货。

##### 5.9.2 本基金投资股指期货的投资政策

注：本基金本报告期末未持有股指期货。

#### 5.10 报告期末本基金投资的国债期货交易情况说明

### 5.10.1 本期国债期货投资政策

注：本基金本报告期末未持有国债期货。

### 5.10.2 报告期末本基金投资的国债期货持仓和损益明细

注：本基金本报告期末未持有国债期货。

### 5.10.3 本期国债期货投资评价

注：本基金本报告期末未持有国债期货。

## 5.11 投资组合报告附注

### 5.11.1 本基金投资的前十名证券的发行主体本期是否出现被监管部门立案调查，或在报告编制日前一年内受到公开谴责、处罚的情形

报告期内基金投资的前十名证券的发行主体没有被监管部门立案调查的情形，也没有在报告编制日前一年内受到公开谴责、处罚的情形。

### 5.11.2 基金投资的前十名股票是否超出基金合同规定的备选股票库

基金投资的前十名股票中，没有投资于超出基金合同规定备选股票库之外的情形。

### 5.11.3 其他资产构成

序号	名称	金额（元）
1	存出保证金	2,510,901.46
2	应收证券清算款	-
3	应收股利	-
4	应收利息	43,788.07
5	应收申购款	6,846,218.96
6	其他应收款	-
7	待摊费用	-
8	其他	-
9	合计	9,400,908.49

### 5.11.4 报告期末持有的处于转股期的可转换债券明细

注：本基金本报告期末未持有处于转股期的可转换债券。

### 5.11.5 报告期末前十名股票中存在流通受限情况的说明

注：截至本报告期末，本基金前十名股票中不存在流通受限的情况。

## § 6 开放式基金份额变动

单位：份

项目	华泰柏瑞品质成长混合 A	华泰柏瑞品质成长混合 C
报告期期初基金份额总额	3,992,108,348.22	168,707,985.27
报告期期间基金总申购份额	704,870,352.57	76,909,010.58
减:报告期期间基金总赎回份额	896,560,261.31	54,772,911.55
报告期期间基金拆分变动份额(份额减少以“-”填列)	-	-
报告期期末基金份额总额	3,800,418,439.48	190,844,084.30

## § 7 基金管理人运用固有资金投资本基金情况

### 7.1 基金管理人持有本基金份额变动情况

注：无。

### 7.2 基金管理人运用固有资金投资本基金交易明细

注：无。

## § 8 影响投资者决策的其他重要信息

### 8.1 报告期内单一投资者持有基金份额比例达到或超过 20%的情况

注：本基金本报告期内未有单一投资者持有基金份额比例达到或超过 20%的情况。

### 8.2 影响投资者决策的其他重要信息

注：无。

## § 9 备查文件目录

### 9.1 备查文件目录

- 1、本基金的中国证监会批准募集文件
- 2、本基金的《基金合同》
- 3、本基金的《招募说明书》
- 4、本基金的《托管协议》
- 5、基金管理人业务资格批件、营业执照
- 6、本基金的公告

### 9.2 存放地点

上海市浦东新区民生路 1199 弄证大五道口广场 1 号楼 17 层

### 9.3 查阅方式

投资者可在营业时间免费查阅，也可按工本费购买复印件。

投资者对本报告如有疑问，可咨询基金管理人华泰柏瑞基金管理有限公司。

客户服务热线：400-888-0001（免长途费） 021-3878 4638

公司网址：[www.huatai-pb.com](http://www.huatai-pb.com)

华泰柏瑞基金管理有限公司

2021 年 10 月 27 日