

# 中信证券成长动力混合型集合资产管理计划

## 2021 年第 3 季度报告

2021 年 9 月 30 日

基金管理人：中信证券股份有限公司

基金托管人：中信银行股份有限公司

报告送出日期：二〇二一年十月二十七日

## §1 重要提示

基金管理人的董事会及董事保证本报告所载资料不存在虚假记载、误导性陈述或重大遗漏，并对其内容的真实性、准确性和完整性承担个别及连带责任。

基金托管人中信银行股份有限公司根据本基金合同规定，于 2021 年 10 月 26 日复核了本报告中的财务指标、净值表现和投资组合报告等内容，保证复核内容不存在虚假记载、误导性陈述或者重大遗漏。

基金管理人承诺以诚实信用、勤勉尽责的原则管理和运用基金资产，但不保证基金一定盈利。

基金的过往业绩并不代表其未来表现。投资有风险，投资者在作出投资决策前应仔细阅读本基金的招募说明书。

本报告中财务资料未经审计。

本报告期自 2021 年 7 月 1 日起至 9 月 30 日止。

## §2 基金产品概况

基金简称	中信证券成长动力	
基金主代码	900009	
基金运作方式	契约开放式	
基金合同生效日	2020 年 11 月 25 日	
报告期末基金份额总额	290,452,426.28 份	
投资目标	通过重点投资具备持续成长动力的 A 股、港股通标的中的优质股票，追求集合计划中长期内获得稳健回报。	
投资策略	本集合计划首先参考管理人投资决策委员会所形成的大类资产配置范围，管理人投资决策委员会主要采取“自上而下”的方式进行大类资产配置，根据对宏观经济、市场面、政策面等因素进行定量与定性相结合的分析研究，确定组合中股票、债券及其他金融工具的比例。	
业绩比较基准	65%*沪深 300 指数收益率+10%*恒生指数收益率+25%*中债综合财富指数收益率	
风险收益特征	本集合计划为混合型集合计划，其风险收益水平低于股票型基金，高于债券型基金和货币市场基金。	
基金管理人	中信证券股份有限公司	
基金托管人	中信银行股份有限公司	
下属分级基金的基金简称	中信证券成长动力 A	中信证券成长动力 C
下属分级基金的交易代码	900009	900059
报告期末下属分级基金的份 额总额	246,888,148.80 份	43,564,277.48 份

注：本报告所述的“基金”也包括按照《证券公司大集合资产管理业务适用<关于规范金融机构资产管理业务的指导意见>操作指引》的要求进行变更后的证券公司大集合资产管理产品。

## §3 主要财务指标和基金净值表现

### 3.1 主要财务指标

单位：人民币元

主要财务指标	报告期 (2021 年 7 月 1 日-2021 年 9 月 30 日)	
	中信证券成长动力 A	中信证券成长动力 C
1.本期已实现收益	12,185,525.87	2,282,577.12
2.本期利润	2,710,954.28	301,823.05
3.加权平均基金份额本期利润	0.0099	0.0052
4.期末基金资产净值	585,318,078.62	102,664,512.60
5.期末基金份额净值	2.3708	2.3566

注：①所述基金业绩指标不包括持有人认购或交易基金的各项费用，计入费用后实际收益水平要低于所列数字。

②本期已实现收益指基金本期利息收入、投资收益、其他收入（不含公允价值变动收益）扣除相关费用后的余额，本期利润为本期已实现收益加上本期公允价值变动收益。

### 3.2基金净值表现

#### 3.2.1本报告期基金份额净值增长率及其与同期业绩比较基准收益率的比较

中信证券成长动力A：

阶段	净值增长率 ①	净值增长率 标准差②	业绩比较基 准收益率③	业绩比较基 准收益率标 准差④	①-③	②-④
过去三个月	0.64%	1.40%	-5.52%	0.90%	6.16%	0.50%
过去六个月	4.77%	1.17%	-2.89%	0.80%	7.66%	0.37%
自基金合同 生效起至今	5.75%	1.34%	-0.65%	0.89%	6.40%	0.45%

中信证券成长动力C：

阶段	净值增长率 ①	净值增长率 标准差②	业绩比较基 准收益率③	业绩比较基 准收益率标 准差④	①-③	②-④
过去三个月	0.43%	1.40%	-5.52%	0.90%	5.95%	0.50%
过去六个月	4.35%	1.17%	-2.89%	0.80%	7.24%	0.37%
自基金合同 生效起至今	5.12%	1.34%	-0.65%	0.89%	5.77%	0.45%

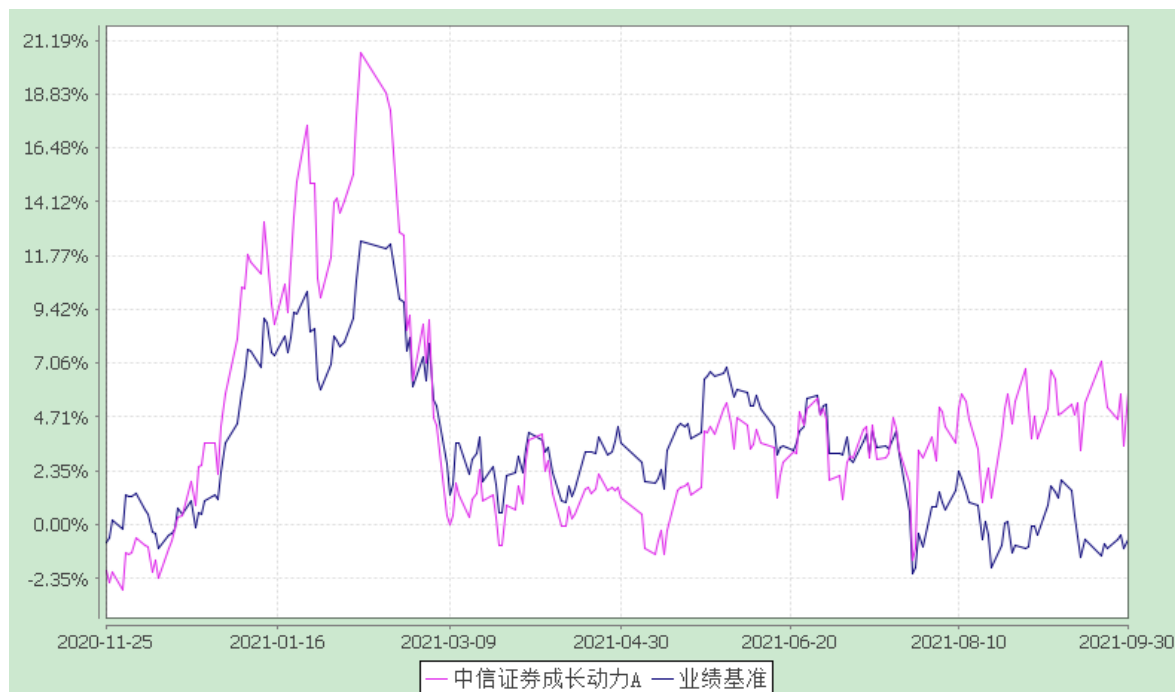
#### 3.2.2自基金合同生效以来基金累计净值增长率变动及其与同期业绩比较基准收益率变动的比较

中信证券成长动力混合型集合资产管理计划

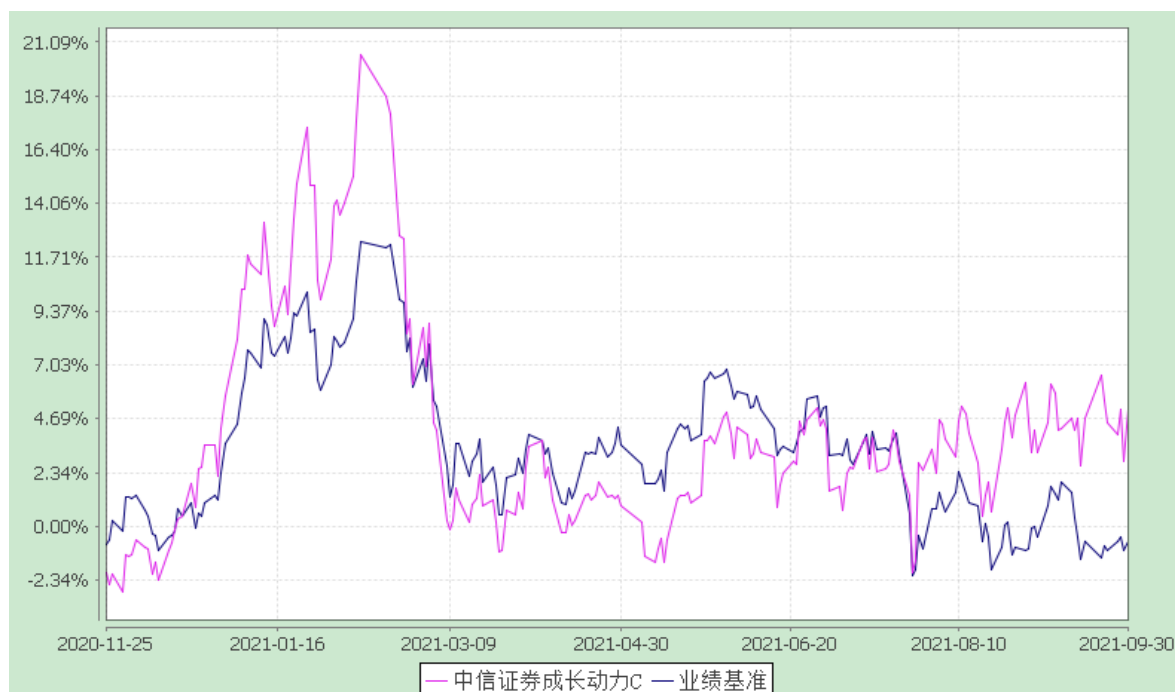
累计净值增长率与业绩比较基准收益率的历史走势对比图

(2020 年 11 月 25 日至 2021 年 9 月 30 日)

中信证券成长动力A:



中信证券成长动力C:



## §4 管理人报告

### 4.1 基金经理（或基金经理小组）简介

姓名	职务	任本基金的基金经理期限		证券从业年限	说明
		任职日期	离任日期		
李品科	本基金的基金经理	2020-11-25	-	13	清华大学硕士，13 年投研从业经验。2016 年加入中信证券资产管理部，任中信证券资产管理业务总监、投资经理。长期从事股票研究和投资，具备丰富的投资研究经验。

注：(1)基金的首任基金经理，其"任职日期"为基金合同生效日，其"离任日期"为根据公司决议确定的解聘日期；

(2)非首任基金经理，其"任职日期"和"离任日期"分别指根据公司决议确定的聘任日期和解聘日期；

(3)证券从业的含义遵从行业协会《证券业从业人员资格管理办法》的相关规定。

#### 4.1.1 期末兼任私募资产管理计划投资经理的基金经理同时管理的产品情况

姓名	产品类型	产品数量（只）	资产净值(元)	任职时间
李品科	公募基金	2	777,509,547.79	2020 年 11 月 25 日
	私募资产管理计划	1	58,566,385.86	2018 年 03 月 30 日
	其他组合	-	-	-
	合计	3	836,075,933.65	

注：任职时间为投资经理在行业内首次管理本类产品的时间。

#### 4.2 管理人对报告期内本基金运作合规守信情况的说明

本报告期内，本基金管理人严格按照《中华人民共和国证券投资基金法》、《证券公司大集合资产管理业务适用关于规范金融机构资产管理业务的指导意见操作指引》等有关法律法规及基金合同、招募说明书等有关基金法律文件的规定，依照诚实信用、勤勉尽责的原则管理和运用基金资产，在控制风险的基础上，为基金份额持有人谋求最大利益，无损害基金份额持有人利益的行为。

#### 4.3 公平交易专项说明

##### 4.3.1 公平交易制度的执行情况

本基金管理人一贯公平对待旗下管理的所有基金和组合，制定并严格遵守相应的制度和流程，通过系统和人工等方式在各环节严格控制交易公平执行。报告期内，本公司严格执行了《证券投资基金管理公司公平交易制度指导意见》和《中信证券股份有限公司资产管理业务公平交易制度》

的规定。

#### 4.3.2 异常交易行为的专项说明

报告期内未发现本基金存在异常交易行为。

#### 4.4 报告期内基金的投资策略和业绩表现说明

##### 4.4.1 报告期内基金投资策略和运作分析

三季度 A 股呈震荡盘整走势、港股持续下跌，期间上证指数下跌 0.64%、沪深 300 下跌 6.84%、创业板指下跌 6.68%、中小板指下跌 4.98%；港股恒生指数下跌 14.75%、恒生科技下跌 25.18%。

三季度，受地产低迷、消费疲软等影响，经济复苏进程放缓。同时，大宗商品由于供给受限、需求较为旺盛，价格快速上涨，导致市场对滞胀担忧抬升。三季度，整体消费板块跌幅居前，消费者服务、医药、食品饮料、家电板块期内跌幅居前，均超过 10%。而周期板块由于大宗商品价格大幅上涨而股价表现靓丽，期间煤炭、钢铁、有色、电力及公用事业板块涨幅居前，且均超过 20%。在成长板块中，电力设备新能源表现相对较好，涨幅达 13%。不过，随着大宗价格涨幅过高，向下游传导不力的情况下，9 月中下旬开始出现了显著回调。美联储持续释放紧缩预期，也令权益市场倍感压力，A 股的日成交额也逐步回落至万亿附近，存量博弈的风格特征逐步显现。临近季末，市场的风险偏好出现一定程度的回落，之前表现不佳的低估值板块、防御性板块的交易活跃度有所提升。

本账户在三季度持仓以新能源及新能源车相关、电子、消费为主，降低了港股的配置。其中，在期内主要加大了对风电的持仓。仓位维持整体偏高水平。

展望四季度，国内经济受到地产低迷的影响，同时去年高基数，预计下行压力继续增大，内生动力减弱，需要密切关注政府托底经济的动向。流动性方面，受制于上游大宗商品价格大幅上涨带来的压力，以及海外美联储边际收紧，国内流动性可能难以持续宽松，但是在经济持续下行的压力下，也不会明显收紧。

从市场估值水平来看，万德全 A 估值达到 18.8 倍，沪深 300 估值 13.1 倍，创业板指估值 55.3 倍，A 整体估值水平处于历史均值水平，而创业板和部分行业估值水平仍于历史估值高位，有一定局部泡沫。A/H 价差在三季度有所回升，处于历史略偏高的水平，A 股估值水位略高于港股水平。

整体而言，结合经济基本面趋势，流动性和估值，预计市场仍是结构性行情。密切关注流动性变化，如果大宗价格下行，流动性宽松窗口开启，则行情可能呈趋势性上行。整体，在流动性没有边际宽松的态势下，仍是结构性行情中自下而上选股为主。

从中长期看，新能源、新能源车、高端制造、消费升级仍是持续的投资方向，管理人会将研

究聚焦在这些板块，避开显著泡沫化的行业和个股，继续加大基本面的研究，持续扩大研究的覆盖面，深挖基本面变化，自下而上寻找具有持续成长能力的股票。

展望四季度，经济基本面趋弱，需要密切关注流动性变化。计划配置以估值相对合理的新能源、汽车、电子、食品饮料为主。仓位维持中性偏高水平。

#### 4.4.2 报告期内基金的业绩表现

截至 2021 年 09 月 30 日，中信证券成长动力 A 基金份额净值为 2.3708 元，本报告期份额净值增长率为 0.64%;中信证券成长动力 C 基金份额净值为 2.3566 元，本报告期份额净值增长率为 0.43%，同期业绩比较基准增长率为-5.52%。

#### 4.5 报告期内基金持有人数或基金资产净值预警说明

报告期内，本基金未出现连续二十个工作日基金份额持有人数量不满二百人或者基金资产净值低于五千万元的情形。

## §5 投资组合报告

### 5.1 报告期末基金资产组合情况

序号	项目	金额(元)	占基金总资产的比例(%)
1	权益投资	635,187,438.90	91.38
	其中：股票	635,187,438.90	91.38
2	基金投资	-	-
3	固定收益投资	40,024,000.00	5.76
	其中：债券	40,024,000.00	5.76
	资产支持证券	-	-
4	贵金属投资	-	-
5	金融衍生品投资	-	-
6	买入返售金融资产	-	-
	其中：买断式回购的买入返售金融资产	-	-
7	银行存款和结算备付金合计	18,970,896.65	2.73
8	其他各项资产	947,359.07	0.14



9	合计	695,129,694.62	100.00
---	----	----------------	--------

注：通过港股通交易机制投资的港股公允价值为人民币 51,865,122.90 元，占期末净值比例为 7.54%。

## 5.2 报告期末按行业分类的股票投资组合

### 5.2.1 报告期末按行业分类的境内股票投资组合

代码	行业类别	公允价值（元）	占基金资产净值比例（%）
A	农、林、牧、渔业	1,595.79	0.00
B	采矿业	-	-
C	制造业	463,581,216.34	67.38
D	电力、热力、燃气及水生产和供应业	57,520,286.04	8.36
E	建筑业	2,251.50	0.00
F	批发和零售业	24,392.97	0.00
G	交通运输、仓储和邮政业	-	-
H	住宿和餐饮业	1,672.56	0.00
I	信息传输、软件和信息技术服务业	7,696,058.44	1.12
J	金融业	33,251,681.00	4.83
K	房地产业	-	-
L	租赁和商务服务业	11,934,000.00	1.73
M	科学研究和技术服务业	9,297,882.08	1.35
N	水利、环境和公共设施管理业	4,713.45	0.00
O	居民服务、修理和其他服务业	-	-
P	教育	-	-
Q	卫生和社会工作	1,982.63	0.00
R	文化、体育和娱乐业	4,583.20	0.00
S	综合	-	-
	合计	583,322,316.00	84.79

### 5.2.2 报告期末按行业分类的港股通投资股票投资组合

行业类别	公允价值（人民币）	占基金资产净值比例（%）
信息技术	2,349,453.31	0.34
公用事业	2,905,277.12	0.42
原材料	1,233,732.33	0.18

日常消费品	5,963,205.86	0.87
通讯业务	7,747,948.76	1.13
非日常生活消费品	31,665,505.52	4.60
合计	51,865,122.90	7.54

注：以上分类采用全球行业分类标准（GICS）。

### 5.3 期末按公允价值占基金资产净值比例大小排序的股票投资明细

#### 5.3.1 报告期末按公允价值占基金资产净值比例大小排序的前十名股票投资明细

序号	股票代码	股票名称	数量(股)	公允价值(元)	占基金资产净值比例(%)
1	002531	天顺风能	2,376,000.00	42,174,000.00	6.13
2	002241	歌尔股份	924,179.00	39,832,114.90	5.79
3	300750	宁德时代	71,700.00	37,694,841.00	5.48
4	600519	贵州茅台	20,300.00	37,149,000.00	5.40
5	00175	吉利汽车	1,481,000.00	27,516,320.96	4.00
6	600025	华能水电	3,037,800.00	25,942,812.00	3.77
7	000858	五粮液	109,500.00	24,023,205.00	3.49
8	300059	东方财富	670,900.00	23,058,833.00	3.35
9	601689	拓普集团	621,083.00	22,632,264.52	3.29
10	300969	恒帅股份	262,200.00	22,588,530.00	3.28

### 5.4 报告期末按债券品种分类的债券投资组合

序号	债券品种	公允价值(元)	占基金资产净值比例(%)
1	国家债券	-	-
2	央行票据	-	-
3	金融债券	40,024,000.00	5.82
	其中：政策性金融债	40,024,000.00	5.82
4	企业债券	-	-
5	企业短期融资券	-	-
6	中期票据	-	-
7	可转债（可交换债）	-	-
8	同业存单	-	-
9	公司债	-	-
10	地方债	-	-
11	定向工具	-	-

12	其他	-	-
13	合计	40,024,000.00	5.82

5.5 报告期末按公允价值占基金资产净值比例大小排序的前五名债券投资明细

序号	债券代码	债券名称	数量（张）	公允价值(元)	占基金资产净值比例（%）
1	210201	21 国开 01	200,000.00	20,012,000.00	2.91
2	210206	21 国开 06	200,000.00	20,012,000.00	2.91

5.6 报告期末按公允价值占基金资产净值比例大小排序的前十名资产支持证券投资明细

本基金本报告期末未持有资产支持证券。

5.7 报告期末按公允价值占基金资产净值比例大小排序的前五名贵金属投资明细

本基金本报告期末未持有贵金属。

5.8 报告期末按公允价值占基金资产净值比例大小排序的前五名权证投资明细

本基金本报告期末未持有权证。

5.9 报告期末本基金投资的股指期货交易情况说明

5.9.1 报告期末本基金投资的股指期货持仓和损益明细

本基金本报告期末无股指期货投资。

5.9.2 本基金投资股指期货的投资政策

本基金本报告期末无股指期货投资。

5.10 报告期末本基金投资的国债期货交易情况说明

5.10.1 本期国债期货投资政策

本基金本报告期末无国债期货投资。

5.10.2 报告期末本基金投资的国债期货持仓和损益明细

本基金本报告期末无国债期货投资。

5.10.3 本期国债期货投资评价

本基金本报告期末无国债期货投资。

5.11 投资组合报告附注

5.11.1 基金投资的前十名证券的发行主体中，天顺风能(苏州)股份有限公司出现在报告编制日前一年内受到监管部门公开谴责、处罚的情况。该类情形对上市公司的经营和财务没有重大影响，该股票的投资决策程序符合相关法律法规以及基金合同的要求。

5.11.2 基金投资的前十名股票未超出基金合同规定的备选股票库。

5.11.3 其他资产构成

序号	名称	金额(元)
1	存出保证金	-
2	应收证券清算款	-
3	应收股利	52,226.18
4	应收利息	560,450.59
5	应收申购款	334,682.30
6	其他应收款	-
7	待摊费用	-
8	其他	-
9	合计	947,359.07

5.11.4 报告期末持有的处于转股期的可转换债券明细

本基金本报告期末未持有处于转股期的可转换债券。

5.11.5 报告期末前十名股票中存在流通受限情况的说明

本基金本报告期末前十名股票中不存在流通受限情况。

5.11.6 投资组合报告附注的其他文字描述部分

由于四舍五入的原因，分项之和与合计项之间可能存在尾差。

## §6 开放式基金份额变动

单位：份

项目	中信证券成长动力A	中信证券成长动力C
基金合同生效日基金份额总额	149,499,952.33	-
本报告期期初基金份额总额	308,707,799.95	76,775,080.73
报告期期间基金总申购份额	3,633,318.72	5,877,354.36
减：报告期期间基金总赎回份额	65,452,969.87	39,088,157.61
报告期期间基金拆分变动份额	-	-
本报告期末基金份额总额	246,888,148.80	43,564,277.48

注：基金合同生效日：2020 年 11 月 25 日

## §7 基金管理人运用固有资金投资本基金情况

### 7.1 基金管理人持有本基金份额变动情况

无

### 7.2 基金管理人运用固有资金投资本基金交易明细

无。

## §8 影响投资者决策的其他重要信息

### 8.1 报告期内单一投资者持有基金份额比例达到或超过20%的情况

本基金本报告期内未出现单一投资者持有基金份额比例达到或超过 20%的情况。

### 8.2 影响投资者决策的其他重要信息

无

## §9 备查文件目录

### 9.1 备查文件目录

- 1、中国证监会同意合同变更的文件；
- 2、中信证券成长动力混合型集合资产管理计划资产管理合同；
- 3、中信证券成长动力混合型集合资产管理计划托管协议；
- 4、中信证券成长动力混合型集合资产管理计划招募说明书及其更新；
- 5、管理人业务资格批件、营业执照；
- 6、托管人业务资格批件、营业执照；
- 7、报告期内披露的各项公告。

### 9.2 存放地点

北京市朝阳区亮马桥路 48 号中信证券大厦 16 层。

### 9.3 查阅方式

投资者可到管理人、托管人的办公场所或管理人网站免费查阅备查文件。在支付工本费后，投资者可在合理时间内取得备查文件的复制件或复印件。

投资者对本报告如有疑问，可咨询本管理人。

咨询电话：95548

公司网址：<http://www.cs.ecitic.com>

中信证券股份有限公司

二〇二一年十月二十七日