

# 民生加银平稳增利定期开放债券型证券投资 基金 2021 年第 3 季度报告

2021 年 9 月 30 日

基金管理人：民生加银基金管理有限公司

基金托管人：中国建设银行股份有限公司

报告送出日期：2021 年 10 月 27 日

## § 1 重要提示

基金管理人的董事会及董事保证本报告所载资料不存在虚假记载、误导性陈述或重大遗漏，并对其内容的真实性、准确性和完整性承担个别及连带责任。

基金托管人中国建设银行股份有限公司根据本基金合同规定，于 2021 年 10 月 25 日复核了本报告中的财务指标、净值表现和投资组合报告等内容，保证复核内容不存在虚假记载、误导性陈述或者重大遗漏。

基金管理人承诺以诚实信用、勤勉尽责的原则管理和运用基金资产，但不保证基金一定盈利。

基金的过往业绩并不代表其未来表现。投资有风险，投资者在作出投资决策前应仔细阅读本基金的招募说明书。

本报告中财务资料未经审计。

本报告期自 2021 年 7 月 1 日起至 2021 年 9 月 30 日止。

## § 2 基金产品概况

基金简称	民生加银平稳增利
场内简称	民生增利定开
基金主代码	166902
基金运作方式	契约型开放式
基金合同生效日	2017 年 1 月 11 日
报告期末基金份额总额	37,884,142.89 份
投资目标	本基金在控制基金资产风险、适度保持资产流动性的基础上，通过积极主动的投资管理，追求基金资产的平稳增值，争取实现超过业绩比较基准的投资业绩。
投资策略	本基金采取自上而下与自下而上相结合的投资策略。基金管理人从宏观经济环境、市场状况、政策走向等宏观层面信息和个券的微观层面信息进行综合分析，同时为合理控制本基金开放期的流动性风险，并满足每次开放期的流动性需求，本基金在每个封闭期将适当的采取期限配置策略，即将基金资产所投资标的的平均剩余存续期限与基金剩余封闭期限进行适当的匹配，实施积极的债券投资组合管理，做出投资决策。
业绩比较基准	2017.1.11 之前，业绩比较基准=同期三年期定期存款利率（税后） 自 2017.1.11 以后，业绩比较基准=中国债券综合指数收益率
风险收益特征	本基金属于债券型证券投资基金，是证券投资基金中的较低风险品种，一般情况下其风险和收益高于货币市场

	基金，低于股票型基金和混合型基金。	
基金管理人	民生加银基金管理有限公司	
基金托管人	中国建设银行股份有限公司	
下属分级基金的基金简称	民生加银平稳增利 A	民生加银平稳增利 C
下属分级基金的交易代码	166902	166903
报告期末下属分级基金的份额总额	30,293,946.05 份	7,590,196.84 份

注：本基金于 2012 年 11 月 15 日成立，后经中国证监会《关于准予民生加银平稳增利定期开放债券型证券投资基金变更注册的批复》（证监许可[2016]1863 号）变更注册并实施转型，新的基金合同于 2017 年 1 月 11 日生效。

### § 3 主要财务指标和基金净值表现

#### 3.1 主要财务指标

单位：人民币元

主要财务指标	报告期（2021 年 7 月 1 日-2021 年 9 月 30 日）	
	民生加银平稳增利 A	民生加银平稳增利 C
1. 本期已实现收益	289,784.78	63,930.65
2. 本期利润	339,488.94	76,252.30
3. 加权平均基金份额本期利润	0.0112	0.0100
4. 期末基金资产净值	31,470,020.62	7,789,748.80
5. 期末基金份额净值	1.0388	1.0263

注：①本期已实现收益指基金本期利息收入、投资收益、其他收入（不含公允价值变动收益）扣除相关费用后的余额，本期利润为本期已实现收益加上本期公允价值变动收益。

②所述基金业绩指标不包括持有人认购或交易基金的各项费用，计入费用后实际收益水平要低于所列数字。

③本基金于 2012 年 11 月 15 日成立，后经中国证监会《关于准予民生加银平稳增利定期开放债券型证券投资基金变更注册的批复》（证监许可[2016]1863 号）变更注册并实施转型，新的基金合同于 2017 年 1 月 11 日生效。运作方式由三年定期开放变更为一年定期开放，财务数据不受影响，因此转型前后连续计算，不分开列示。

#### 3.2 基金净值表现

##### 3.2.1 基金份额净值增长率及其与同期业绩比较基准收益率的比较

民生加银平稳增利 A

阶段	净值增长率①	净值增长率标准差②	业绩比较基准收益率③	业绩比较基准收益率标准差④	①-③	②-④

过去三个月	1.09%	0.06%	0.83%	0.06%	0.26%	0.00%
过去六个月	2.66%	0.07%	1.28%	0.05%	1.38%	0.02%
过去一年	4.66%	0.06%	2.13%	0.04%	2.53%	0.02%
过去三年	11.20%	0.12%	4.80%	0.07%	6.40%	0.05%
过去五年	20.74%	0.10%	4.76%	0.07%	15.98%	0.03%
自基金合同 生效起至今	66.17%	0.12%	19.90%	0.05%	46.27%	0.07%

民生加银平稳增利 C

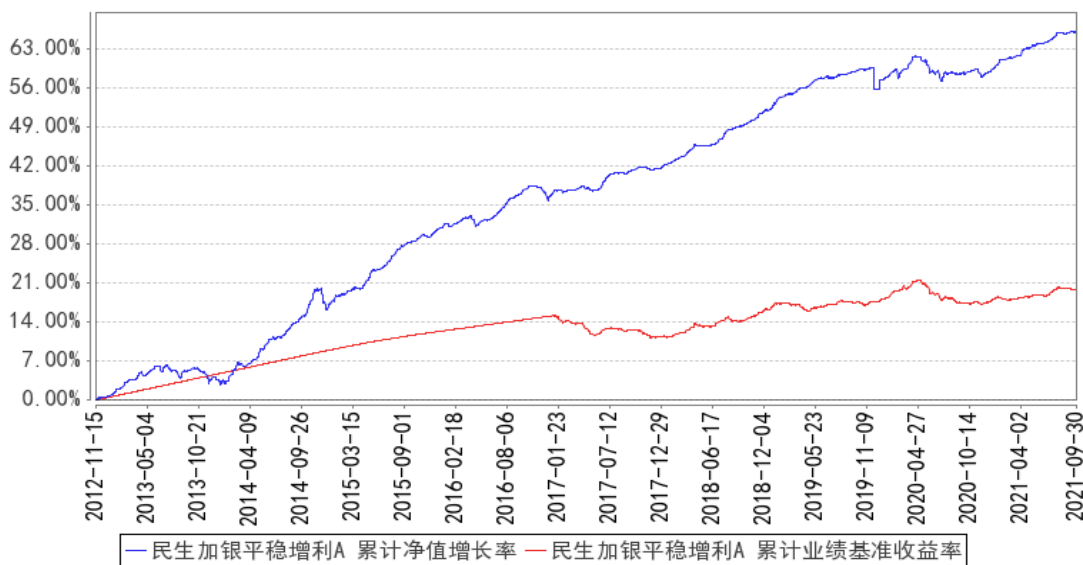
阶段	净值增长率①	净值增长率标准 差②	业绩比较基准 收益率③	业绩比较基准 收益率标准差 ④	①-③	②-④
过去三个月	0.99%	0.06%	0.83%	0.06%	0.16%	0.00%
过去六个月	2.46%	0.07%	1.28%	0.05%	1.18%	0.02%
过去一年	4.27%	0.06%	2.13%	0.04%	2.14%	0.02%
过去三年	9.91%	0.12%	4.80%	0.07%	5.11%	0.05%
过去五年	18.38%	0.10%	4.76%	0.07%	13.62%	0.03%
自基金合同 生效起至今	60.44%	0.12%	19.90%	0.05%	40.54%	0.07%

注：2017.1.11 之前，业绩比较基准=同期三年期定期存款利率（税后）

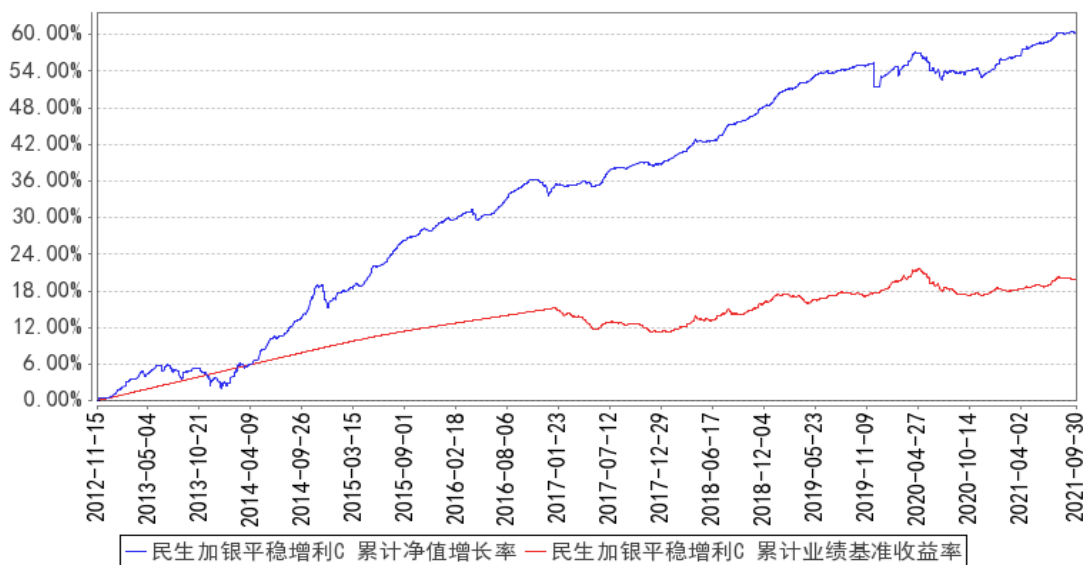
自 2017.1.11 以后，业绩比较基准=中国债券综合指数收益率

### 3.2.2 自基金合同生效以来基金累计净值增长率变动及其与同期业绩比较基准收益率变动的比较

**民生加银平稳增利A 累计净值增长率与同期业绩比较基准收益率的历史走势对比图**



**民生加银平稳增利C 累计净值增长率与同期业绩比较基准收益率的历史走势对比图**



注：本基金于 2012 年 11 月 15 日成立，后经变更注册并实施转型，新的基金合同于 2017 年 1 月 11 日生效。本基金建仓期为自基金合同生效日起的 6 个月，截至建仓期结束及本报告期末，本基金各项资产配置比例符合基金合同及招募说明书有关投资比例的约定。本部分列示的为本基金自成立以来的基金份额累计净值增长率与同期业绩比较基准收益率的历史走势对比图。

### 3.3 其他指标

注：无。

## § 4 管理人报告

### 4.1 基金经理（或基金经理小组）简介

姓名	职务	任本基金的基金经理期限		证券从业年限	说明
		任职日期	离任日期		
胡振仓	本基金基金经理	2018年9月10日	-	18.0年	新疆财经学院金融学硕士，18年证券从业经历。自2003年7月至2005年4月在乌鲁木齐商业银行从事债券交易与研究，2006年3月至6月在国联证券公司投资银行部（北京）从事债券交易，2006年7月至2008年3月，在益民基金管理有限公司担任基金经理，2008年4月至2015年6月，在泰达宏利基金管理有限公司担任固定收益部副总经理、基金经理，2015年6月至2017年5月，在泰康资产管理有限公司第三方投资部担任执行总监。2017年6月加入民生加银基金管理有限公司，现任基金经理。自2017年8月至今担任民生加银岁岁增利定期开放债券型证券投资基金基金经理；自2017年8月至今担任民生加银鑫升纯债债券型证券投资基金基金经理；自2018年6月至今担任民生加银恒益纯债债券型证券投资基金基金经理；自2018年9月至今担任民生加银平稳增利定期开放债券型证券投资基金基金经理；自2019年9月至今担任民生加银聚鑫三年定期开放债券型证券投资基金基金经理；自2020年3月至今担任民生加银丰鑫债券型证券投资基金（由民生加银家盈理财7天债券型证券投资基金转型而来）基金经理；自2020年4月至今担任民生加银瑞夏一年定期开放债券型发起式证券投资基金基金经理；自2020年4月至今担任民生加银睿智一年定期开放债券型发起式证券投资基金基金经理；自2020年8月至今担任民生加银瑞盈纯债一年定期开放债券型发起式证券投资基金基金经理；自2021年7月至今担任民生加银添鑫纯债债券型证券投资基金基金经理。自2017年11月至2018年7月担任民生加银鑫泰纯债债券型证券投资基金基金经理；自2019年5月至2020年10月担任民生加银恒裕债券型证券投资基金基金经理。

注：①上述任职日期、离任日期根据本基金合同生效日或本基金管理人对外披露的任免日期填写。

②证券从业的含义遵从行业协会《证券业从业人员资格管理办法》的相关规定。

## 4.2 管理人对报告期内本基金运作合规守信情况的说明

本报告期内，基金管理人严格遵守《中华人民共和国证券投资基金法》及其他相关法律法规、证监会规定和基金合同的约定，本着诚实信用、勤勉尽责的原则管理和运用基金资产，在严格控制风险的前提下，为基金份额持有人谋求最大利益。本报告期内，基金运作整体合法合规，无损害基金份额持有人利益的行为。

## 4.3 公平交易专项说明

### 4.3.1 公平交易制度的执行情况

公司严格执行《证券投资基金管理公司公平交易制度指导意见》，完善了公司公平交易制度，制度的范围包括境内上市股票、债券的一级市场申购、二级市场交易等所有投资管理活动，同时包括授权、研究分析、投资决策、交易执行、监控等投资管理活动相关的各个环节，形成了有效的公平交易执行体系。

对于场内交易，公司启用了交易系统内的公平交易程序，在指令分发及指令执行阶段，均由系统强制执行公平委托；此外，公司严格控制不同投资组合之间的同日反向交易。

对于场外交易，公司完善银行间市场交易、交易所大宗交易等非集中竞价交易的交易分配制度，保证各投资组合获得公平的交易机会。对于部分债券一级市场申购、非公开发行股票申购等以公司名义进行的交易，各投资组合经理在交易前独立地确定各投资组合的交易价格和数量，公司按照价格优先、比例分配的原则对交易结果进行分配。

本报告期内，本基金管理人公平交易制度得到良好的贯彻执行，未发现存在违反公平交易原则的情况。

### 4.3.2 异常交易行为的专项说明

公司严格控制不同投资组合之间的同日反向交易，禁止可能导致不公平交易和利益输送的同日反向交易。本报告期内，本基金未发现可能的异常交易情况，不存在所有投资组合参与的交易所公开竞价同日反向交易成交较少的单边成交量超过该证券当日成交量的 5% 的情况。

## 4.4 报告期内基金的投资策略和运作分析

2021 年三季度，全球主要经济体在逐步复苏，能源等部分商品价格大幅上行，通胀预期逐步走高，各国退出非常规宽松货币政策步伐的预期在加快。国内，外需持续较强、制造业投资有所加快，但地产销售、新开工等指标有所弱化，严格的能耗双控下工业生产有所放缓，3 季度末经济下行压力逐步体现。三季度，央行下调存款准备金率置换 MLF，增加支农、支小再贷款额度，货币政策更加着眼于跨周期调节和直达实体的政策工具。由于信用收缩、政府债券供给大幅低于

预期等原因，利率债、地方债、高等级信用债等低风险资产需求比较集中，收益率下行较为明显，同时部分民营房地产企业由于流动性紧张，收益率大幅上行。

报告期内，本基金坚持优选中短期信用债、短久期为主要策略。操作上，减持了部分中长期利率债和部分地产债，三季度末，组合维持较低的久期和杠杆。未来操作上，基本坚持短久期、优选信用的策略基础上，等待机会增加一些利率债、高等级信用债的操作。

#### 4.5 报告期内基金的业绩表现

截至本报告期末民生加银平稳增利 A 的基金份额净值为 1.0388 元，本报告期基金份额净值增长率为 1.09%，同期业绩比较基准收益率为 0.83%；截至本报告期末民生加银平稳增利 C 的基金份额净值为 1.0263 元，本报告期基金份额净值增长率为 0.99%，同期业绩比较基准收益率为 0.83%。

#### 4.6 报告期内基金持有人数或基金资产净值预警说明

本报告期内本基金存在连续六十个工作日基金资产净值低于五千万的情形，本基金管理人已按照规定向中国证监会进行了报告并提交了解决方案。本报告期不存在连续二十个工作日基金份额持有人数量不满二百人的情形。

## § 5 投资组合报告

### 5.1 报告期末基金资产组合情况

序号	项目	金额（元）	占基金总资产的比例（%）
1	权益投资	-	-
	其中：股票	-	-
2	基金投资	-	-
3	固定收益投资	41,250,101.00	95.80
	其中：债券	38,229,401.00	88.79
	资产支持证券	3,020,700.00	7.02
4	贵金属投资	-	-
5	金融衍生品投资	-	-
6	买入返售金融资产	-	-
	其中：买断式回购的买入返售金融资产	-	-
7	银行存款和结算备付金合计	182,534.78	0.42
8	其他资产	1,624,697.91	3.77
9	合计	43,057,333.69	100.00

### 5.2 报告期末按行业分类的股票投资组合



### 5.2.1 报告期末按行业分类的境内股票投资组合

注：本基金本报告期末未持有股票。

### 5.2.2 报告期末按行业分类的港股通投资股票投资组合

注：无。

### 5.3 期末按公允价值占基金资产净值比例大小排序的股票投资明细

#### 5.3.1 报告期末按公允价值占基金资产净值比例大小排序的前十名股票投资明细

注：本基金本报告期末未持有股票。

### 5.4 报告期末按债券品种分类的债券投资组合

序号	债券品种	公允价值（元）	占基金资产净值比例（%）
1	国家债券	3,702,960.00	9.43
2	央行票据	-	-
3	金融债券	18,564,527.00	47.29
	其中：政策性金融债	18,564,527.00	47.29
4	企业债券	15,961,914.00	40.66
5	企业短期融资券	-	-
6	中期票据	-	-
7	可转债（可交换债）	-	-
8	同业存单	-	-
9	其他	-	-
10	合计	38,229,401.00	97.38

### 5.5 报告期末按公允价值占基金资产净值比例大小排序的前五名债券投资明细

序号	债券代码	债券名称	数量（张）	公允价值（元）	占基金资产净值比例（%）
1	200203	20 国开 03	100,000	10,115,000.00	25.76
2	018082	农发 1902	47,940	4,820,367.00	12.28
3	019649	21 国债 01	37,000	3,702,960.00	9.43
4	018006	国开 1702	36,000	3,629,160.00	9.24
5	155269	19 新城 02	36,000	3,602,880.00	9.18

### 5.6 报告期末按公允价值占基金资产净值比例大小排序的前十名资产支持证券投资 明细

序号	证券代码	证券名称	数量（份）	公允价值（元）	占基金资产净值比例（%）
1	137581	元熹 7 优 1	30,000	3,020,700.00	7.69

### 5.7 报告期末按公允价值占基金资产净值比例大小排序的前五名贵金属投资明细

注：本基金本报告期末未持有贵金属。

## 5.8 报告期末按公允价值占基金资产净值比例大小排序的前五名权证投资明细

注：本基金本报告期末未持有权证。

## 5.9 报告期末本基金投资的国债期货交易情况说明

### 5.9.1 本期国债期货投资政策

本基金尚未在基金合同中明确国债期货的投资策略、比例限制、信息披露等，本基金暂不参与国债期货交易。

### 5.9.2 报告期末本基金投资的国债期货持仓和损益明细

注：本基金本报告期末未持有国债期货。

### 5.9.3 本期国债期货投资评价

本基金本报告期末未持有国债期货。

## 5.10 投资组合报告附注

### 5.10.1 本基金投资的前十名证券的发行主体本期是否出现被监管部门立案调查，或在报告编制日前一年内受到公开谴责、处罚的情形

国家开发银行因违法违规被银保监会处罚（银保监罚决字（2020）67号，作出处罚决定日期：2020年12月25日）。

### 5.10.2 基金投资的前十名股票是否超出基金合同规定的备选股票库

本基金本报告期末未持有股票。

### 5.10.3 其他资产构成

序号	名称	金额（元）
1	存出保证金	7,175.42
2	应收证券清算款	600,517.48
3	应收股利	-
4	应收利息	1,017,005.01
5	应收申购款	-
6	其他应收款	-
7	待摊费用	-
8	其他	-
9	合计	1,624,697.91

**5.10.4 报告期末持有的处于转股期的可转换债券明细**

注：本基金本报告期末未持有处于转股期的可转换债券。

**5.10.5 报告期末前十名股票中存在流通受限情况的说明**

注：本基金本报告期末未持有股票。

**5.10.6 投资组合报告附注的其他文字描述部分**

由于四舍五入的原因，分项之和与合计项之间可能存在尾差。

**§ 6 开放式基金份额变动**

单位：份

项目	民生加银平稳增利 A	民生加银平稳增利 C
报告期期初基金份额总额	30,293,946.05	7,590,196.84
报告期期间基金总申购份额	-	-
减：报告期期间基金总赎回份额	-	-
报告期期间基金拆分变动份额（份额减少以“-”填列）	-	-
报告期期末基金份额总额	30,293,946.05	7,590,196.84

**§ 7 基金管理人运用固有资金投资本基金情况****7.1 基金管理人持有本基金份额变动情况**

注：本报告期内无基金管理人持有本基金份额的情况。

**7.2 基金管理人运用固有资金投资本基金交易明细**

注：本报告期内无基金管理人运用固有资金投资本基金的情况。

**§ 8 影响投资者决策的其他重要信息****8.1 报告期内单一投资者持有基金份额比例达到或超过 20%的情况**

投资者类别	报告期内持有基金份额变化情况				报告期末持有基金情况		
	序号	持有基金份额比例达到或者超过 20% 的时间区间	期初份额	申购份额	赎回份额	持有份额	份额占比 (%)
机构	1	20210701~20210930	9,615,568.47	-	1,353,000.00	8,262,568.47	21.81
产品特有风险							
1、大额赎回风险							

本基金如果出现单一投资者持有基金份额比例达到或超过基金份额总份额的 20%，则面临大额赎回的情况，可能导致：

(1) 基金在短时间内无法变现足够的资产予以应对，可能会产生基金仓位调整困难，导致流动性风险；如果持有基金份额比例达到或超过基金份额总额的 20% 的单一投资者大额赎回引发巨额赎回，基金管理人可能根据《基金合同》的约定决定部分延期赎回，如果连续 2 个开放日以上（含本数）发生巨额赎回，基金管理人可能根据《基金合同》的约定暂停接受基金的赎回申请，对剩余投资者的赎回办理造成影响；

(2) 基金管理人被迫抛售证券以应付基金赎回的现金需要，则可能使基金资产净值受到不利影响，影响基金的投资运作和收益水平；

(3) 因基金净值精度计算问题，或因赎回费收入归基金资产，导致基金净值出现较大波动；

(4) 基金资产规模过小，可能导致部分投资受限而不能实现基金合同约定的投资目的及投资策略；

(5) 大额赎回导致基金资产规模过小，不能满足存续的条件，基金将根据基金合同的约定面临合同终止清算、转型等风险。

## 2、大额申购风险

若投资者大额申购，基金所投资的标的资产未及时准备，导致净值涨幅可能会因此降低。

注：申购份额包括申购和买入基金份额，赎回份额包括赎回和卖出基金份额。

## 8.2 影响投资者决策的其他重要信息

本报告期内，本基金管理人发布了如下公告：

- 1 2021 年 7 月 2 日 民生加银平稳增利定期开放债券型证券投资基金更新招募说明书(2021 年第 1 号)
- 2 2021 年 7 月 12 日 民生加银平稳增利定期开放债券型证券投资基金 2021 年第二次分红公告
- 3 2021 年 7 月 21 日 民生加银基金管理有限公司旗下部分基金 2021 年第二季度报告提示性公告
- 4 2021 年 7 月 21 日 民生加银平稳增利定期开放债券型证券投资基金 2021 年第 2 季度报告
- 5 2021 年 8 月 13 日 民生加银基金管理有限公司关于旗下部分开放式基金增加和耕传承基金销售有限公司并开通基金定期定额投资和转换业务、同时参加费率优惠活动的公告
- 6 2021 年 8 月 21 日 民生加银基金管理有限公司关于旗下深交所基金新增扩位简称的公告
- 7 2021 年 8 月 24 日 民生加银平稳增利定期开放债券型证券投资基金(A 类份额)基金产品资料概要更新
- 8 2021 年 8 月 24 日 民生加银平稳增利定期开放债券型证券投资基金(C 类份额)基金产品资料概要更新
- 9 2021 年 8 月 24 日 民生加银平稳增利定期开放债券型证券投资基金更新招募说明书(2021 年第 2 号)

10 2021 年 8 月 30 日 民生加银基金管理有限公司旗下部分基金 2021 年中期报告提示性公告

11 2021 年 8 月 30 日 民生加银平稳增利定期开放债券型证券投资基金 2021 年中期报告

## § 9 备查文件目录

### 9.1 备查文件目录

- 9.1.1 中国证监会核准基金募集的文件；
- 9.1.2 《民生加银平稳增利定期开放债券型证券投资基金招募说明书》；
- 9.1.3 《民生加银平稳增利定期开放债券型证券投资基金基金合同》；
- 9.1.4 《民生加银平稳增利定期开放债券型证券投资基金托管协议》；
- 9.1.5 法律意见书；
- 9.1.6 基金管理人业务资格批件、营业执照和公司章程；
- 9.1.7 基金托管人业务资格批件、营业执照。

### 9.2 存放地点

备查文件存放于基金管理人和/或基金托管人的住所。

### 9.3 查阅方式

投资者可到基金管理人、基金托管人的住所或基金管理人网站免费查阅备查文件。在支付工本费后，投资者可在合理时间内取得备查文件的复制件或复印件。

民生加银基金管理有限公司

2021 年 10 月 27 日