

# 汇添富国证生物医药交易型开放式指数证券 投资基金 2021 年第 3 季度报告

2021 年 09 月 30 日

基金管理人：汇添富基金管理股份有限公司

基金托管人：招商银行股份有限公司

送出日期：2021 年 10 月 27 日

## § 1 重要提示

基金管理人的董事会、董事保证本报告所载资料不存在虚假记载、误导性陈述或重大遗漏，并对其内容的真实性、准确性和完整性承担个别及连带责任。

基金托管人招商银行股份有限公司根据本基金合同规定，于 2021 年 10 月 25 日复核了本报告中的财务指标、净值表现、投资组合报告等内容，保证复核内容不存在虚假记载、误导性陈述或者重大遗漏。

基金管理人承诺以诚实信用、勤勉尽责的原则管理和运用基金资产，但不保证基金一定盈利。

基金的过往业绩并不代表其未来表现。投资有风险，投资者在作出投资决策前应仔细阅读本基金的招募说明书。

本报告中财务资料未经审计。

本报告期自 2021 年 07 月 01 日起至 2021 年 09 月 30 日止。

## § 2 基金产品概况

### 2.1 基金基本情况

基金简称	汇添富国证生物医药 ETF
场内简称	生物药
基金主代码	159839
基金运作方式	交易型开放式
基金合同生效日	2021 年 02 月 01 日
报告期末基金份额总额(份)	305,735,165.00
投资目标	紧密跟踪标的指数，追求跟踪偏离度和跟踪误差的最小化。
投资策略	本基金主要采用完全复制法，即完全按照标的指数的成份股组成及其权重构建基金股票投资组合，并根据标的指数成份股及其权重的变化进行相应调整。但在因特殊情况（如流动性不足等）导致本基金无法有效复制和跟踪标的指数时，基金管理人将运用其他合理的投资方法构建本基金的实际投资组合，追求尽可能贴近目标指数的表现。本基金力争日均跟踪偏离度的绝对值不超过 0.2%，

	年跟踪误差不超过 2%。如因标的指数编制规则调整等其他原因，导致基金跟踪偏离度和跟踪误差超过上述范围，基金管理人应采取合理措施，避免跟踪偏离度和跟踪误差的进一步扩大。本基金的投资策略主要包括：资产配置策略、债券投资策略、资产支持证券投资策略、金融衍生工具投资策略、参与融资投资策略、参与转融通证券出借业务策略、存托凭证的投资策略。
业绩比较基准	国证生物医药指数收益率
风险收益特征	本基金属于股票型基金，其预期的风险与收益高于混合型基金、债券型基金与货币市场基金。同时本基金为指数基金，主要采用完全复制法跟踪标的指数表现，具有与标的指数相似的风险收益特征。
基金管理人	汇添富基金管理股份有限公司
基金托管人	招商银行股份有限公司

注：扩位证券简称：生物药 ETF。

### § 3 主要财务指标和基金净值表现

#### 3.1 主要财务指标

单位：人民币元

主要财务指标	报告期(2021年07月01日 - 2021年09月30日)
1. 本期已实现收益	-3,710,807.51
2. 本期利润	-29,568,392.76
3. 加权平均基金份额本期利润	-0.1070
4. 期末基金资产净值	272,935,188.67
5. 期末基金份额净值	0.8927

注：1、本期已实现收益指基金本期利息收入、投资收益、其他收入（不含公允价值变动收益）扣除相关费用后的余额，本期利润为本期已实现收益加上本期公允价值变动收益。

2、所述基金业绩指标不包括持有人认购或交易基金的各项费用，计入费用后实际收益水平要低于所列数字。

#### 3.2 基金净值表现

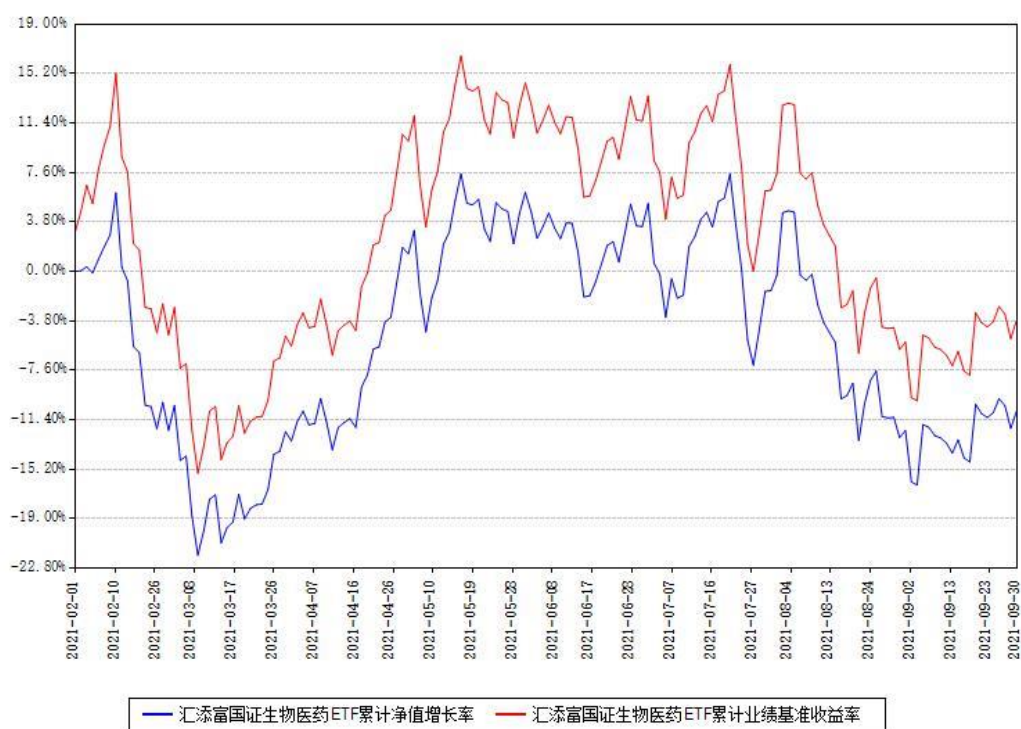
##### 3.2.1 基金份额净值增长率及其与同期业绩比较基准收益率的比较

阶段	份额净值增	份额净值	业绩比较基	业绩比较	①—③	②—④
----	-------	------	-------	------	-----	-----

	长率①	增长率标准 准差②	准收益率③	基准收益 率标准差 ④		
过去三 个月	-13.71%	2.42%	-13.72%	2.44%	0.01%	-0.02%
过去六 个月	2.63%	2.16%	2.12%	2.17%	0.51%	-0.01%
自基金 合同生 效日起 至今	-10.73%	2.25%	-3.73%	2.31%	-7.00%	-0.06%

### 3.2.2 自基金合同生效以来基金份额累计净值增长率变动及其与同期业绩比较基准收益率变动的比较

汇添富国证生物医药ETF累计净值增长率与同期业绩比较基准收益率对比图



注：1、本《基金合同》生效之日为2021年02月01日，截至本报告期末，基金成立未满一年。

2、本基金建仓期为自《基金合同》生效之日起6个月，截至本报告期末，本基金已完成建仓，建仓期结束时各项资产配置比例符合合同约定。

## § 4 管理人报告

## 4.1 基金经理（或基金经理小组）简介

姓名	职务	任本基金的基金经理期限		证券从业年限 (年)	说明
		任职日期	离任日期		
过蓓蓓	本基金的 基金经理	2021年02 月01日		10	<p>国籍:中国。学历:中国科学技术大学金融工程博士。从业资格:证券投资基金从业资格。从业经历:曾任国泰基金管理有限公司金融工程部助理分析师、量化投资部基金经理助理。2015年6月加入汇添富基金管理股份有限公司。2015年8月3日至今任汇添富中证主要消费交易型开放式指数证券投资基金联接基金的基金经理。</p> <p>2015年8月3日至今任中证金融地产交易型开放式指数证券投资基金的基金经理。2015年8月3日至今任中证能源交易型开放式指数证券投资基金的基金经理。2015年8月3日至今任中证医药卫生交易型开放式指数证券投资基金的基金经理。2015年8月3日至今</p>

					<p>任中证主要消费交易型开放式指数证券投资基金的基金经理。</p> <p>2015 年 8 月 18 日至今任汇添富深证 300 交易型开放式指数证券投资基金联接基金的基金经理。</p> <p>2015 年 8 月 18 日至今任深证 300 交易型开放式指数证券投资基金的基金经理。</p> <p>2016 年 12 月 22 日至今任汇添富中证生物科技主题指数型发起式证券投资基金（LOF）的基金经理。</p> <p>2016 年 12 月 29 日至今任汇添富中证中药指数型发起式证券投资基金（LOF）的基金经理。</p> <p>2018 年 5 月 23 日至今任汇添富中证新能源汽车产业指数型发起式证券投资基金（LOF）的基金经理。</p> <p>2018 年 10 月 23 日至今任中证银行交易型开放式指数证券投资基金的基金经理。</p> <p>2019 年 3 月 26 日至今任汇添富中证医药卫生交易型开放式指数证券投资基金联接基金的基金经理。</p> <p>2019 年 4</p>
--	--	--	--	--	--

					<p>月 15 日至今任中证银行交易型开放式指数证券投资基金联接基金的基金经理。2019 年 10 月 8 日至今任中证 800 交易型开放式指数证券投资基金的基金经理。2021 年 2 月 1 日至今任汇添富国证生物医药交易型开放式指数证券投资基金的基金经理。2021 年 6 月 3 日至今任汇添富中证新能源汽车产业交易型开放式指数证券投资基金的基金经理。2021 年 9 月 29 日至今任汇添富中证 800 交易型开放式指数证券投资基金联接基金的基金经理。</p>
--	--	--	--	--	--

注:1、基金的首任基金经理,其“任职日期”为基金合同生效日,其“离任日期”为根据公司决议确定的解聘日期;

2、非首任基金经理,其“任职日期”和“离任日期”分别指根据公司决议确定的聘任日期和解聘日期;

3、证券从业的含义遵从行业协会《证券业从业人员资格管理办法》的相关规定。

#### 4.1.1 期末兼任私募资产管理计划投资经理的基金经理同时管理的产品情况

注:截至本报告期末,本基金的基金经理不存在兼任私募资产管理计划投资经理的情况。

#### 4.2 报告期内本基金运作合规守信情况说明

本基金管理人在本报告期内遵守《中华人民共和国证券投资基金法》及其他相关法律法规、证监会规定和本基金合同的约定,本着诚实信用、勤勉尽责的原则管理和运用基金资产,在严格控制风险的基础上,为基金份额持有人谋求最大利益。本基金无重大违法、违规行为,

本基金投资运作符合有关法规及基金合同的约定。

### 4.3 公平交易专项说明

#### 4.3.1 公平交易制度的执行情况

本基金管理人通过建立事前、事中和事后全程嵌入式的管控模式，确保公平交易制度的执行和实现。具体情况如下：

一、本基金管理人建立了内部公平交易管理规范和流程，以确保公平交易管控覆盖公司所有业务类型、投资策略、投资品种及投资管理的各个环节。

二、本着“时间优先、价格优先”的原则，对同一证券有相同交易需求的投资组合采用交易系统内的公平交易模块，实现事中交易执行层面的公平管控。

三、对不同投资组合进行同向交易价差分析，具体方法为：在不同时间窗口（日内、3 日内、5 日内）下，对不同组合同一证券同向交易的平均价差率进行 T 检验。对于未通过 T 检验的交易，再根据同向交易占优比、交易价格、交易频率、交易数量和交易时间等进行具体分析，进一步判断是否存在重大利益输送的可能性。

四、对于反向交易，根据交易顺序、交易时间窗口跨度、交易价格、交易数量占市场成交量比值、组合规模、市场收益率变化等综合判断交易是否涉及利益输送。

综上，本基金管理人通过事前的制度规范、事中的监控和事后的分析评估，严格执行了公平交易制度，公平对待了旗下各投资组合。本报告期内，未出现违反公平交易制度的情况。

#### 4.3.2 异常交易行为的专项说明

本报告期内，本基金未出现异常交易的情况。

本报告期内，本公司所有投资组合参与的交易所公开竞价同日反向交易成交较少的单边交易量超过该证券当日成交量的 5% 的情况有 4 次，投资组合因投资策略与其他组合发生反向交易，相关交易事前严格根据公司内部规定进行审批，事后对其交易时点、交易数量、交易价差等多方面进行综合分析，未发现导致不公平交易和利益输送的异常交易行为。

### 4.4 报告期内基金的投资策略和运作分析

2021 年三季度市场风格再次切换至周期价值板块，上证指数宽幅震荡走平，行业板块分化显著，小盘价值风格在三季度超额收益最高。以煤炭、有色金属、钢铁领衔周期板块涨幅居前，而消费者服务、医药、食品饮料等疫情相关板块继续深度回调。

我国前三季度经济增长低于预期，疫情点状发生是主要影响因素，其次是投资端因为地产政策压制及政府投资冲动减弱而减弱。而消费在 6 月末也已经重回 GDP 三驾马车之首，三季度预计仍能保持复苏。对 CPI 影响较大的猪肉价格在三季度末呈现企稳迹象，也接近每一



轮猪周期的价格底部，本轮猪周期养殖户亏损面积之大由生猪供给增加和饲料成本上升两方面造成。同时，全球原材料价格上涨，PPI 保持高位，电价有提高的预期，PPI 向 CPI 的传导较慢但依然有可能在四季度引起 CPI 上行。

因此，国内宏观经济面临两大主要矛盾，即成本上升和偿债压力。9 月末央行三季度货币政策委员会例会对于经济的定调也是相对更偏谨慎。国内货币政策预计保持合理适度、流动性合理充裕，保持社融规模。美联储退出宽松并非当前国内的主要矛盾，影响也较为有限。但由于融资需求较弱，最终国内或仍将呈现“紧信用紧货币”的实际格局，直至触发稳增长的动力。

生物医药板块自 2020 年 8 月起一直是一个宽幅震荡的行情，上下振幅能有 30%~40%。三季度的跌幅主要发生在 8 月，原因是仿制药利润空间被压制，这种影响在上市公司半年报中有所反映。同时，年内对其他民生相关行业的监管政策也引发了市场对药企大幅压降利润的担忧，资金选择避险，流出医药板块，去追求政策免疫的行业。带量采购及医保谈判的扩大化让资本市场更加强化的对医药行业利润担忧的预期。在当前市场环境下，医药板块在政策层面、资金层面的压力远远大于基本面的压力。国证生物医药指数动态市盈率 54 倍，回调至近十年 31%分位数水平，估值自高位回调了 50%，但同期指数仅回调 17%，主要是因为利润的增长本身也在消化估值。生物医药上市公司半年报净利润同比增速与光伏等新产业相比毫不逊色。

在当前的估值水平下，医药板块中长期投资价值较为显著，长期逻辑还是看好医药板块分化的三个投资主赛道：研发创新、国产替代、消费升级。生物医药指数比较集中的配置在 CXO、疫苗、检测等几个权重板块。

国证生物医药指数三季度下跌 13.72%。报告期内，本基金遵循指数基金的被动投资原则，保持了指数基金的本质属性。股票投资仓位报告期内基本保持在 95%~100%之间，基本实现了有效跟踪业绩比较基准的投资目的。

#### 4.5 报告期内基金的业绩表现

本基金本报告期基金份额净值增长率为-13.71%。同期业绩比较基准收益率为-13.72%。

#### 4.6 报告期内基金持有人数或基金资产净值预警情形的说明

无。

## § 5 投资组合报告

## 5.1 报告期末基金资产组合情况

序号	项目	金额（元）	占基金总资产的比例（%）
1	权益投资	271,401,783.61	98.79
	其中：股票	271,401,783.61	98.79
2	基金投资	-	-
3	固定收益投资	-	-
	其中：债券	-	-
	资产支持证券	-	-
4	贵金属投资	-	-
5	金融衍生品投资	-	-
6	买入返售金融资产	-	-
	其中：买断式回购的买入返售金融资产	-	-
7	银行存款和结算备付金合计	2,532,222.50	0.92
8	其他资产	780,492.29	0.28
9	合计	274,714,498.40	100.00

注：此处股票投资项含可退替代款估值增值，而“报告期末按行业分类的股票投资组合”章节的合计项不含可退替代款估值增值，最终导致两者在金额上不相等。

## 5.2 报告期末按行业分类的股票投资组合

### 5.2.1 报告期末指数投资按行业分类的境内股票投资组合

代码	行业类别	公允价值（元）	占基金资产净值比例（%）
A	农、林、牧、渔业	-	-
B	采矿业	-	-
C	制造业	192,373,971.64	70.48
D	电力、热力、燃气及水生产和供应业	-	-
E	建筑业	-	-
F	批发和零售业	-	-
G	交通运输、仓储和邮政业	-	-
H	住宿和餐饮业	-	-

I	信息传输、软件和信息技术服务业	-	-
J	金融业	-	-
K	房地产业	-	-
L	租赁和商务服务业	-	-
M	科学研究和技术服务业	78,954,384.86	28.93
N	水利、环境和公共设施管理业	-	-
O	居民服务、修理和其他服务业	-	-
P	教育	-	-
Q	卫生和社会工作	-	-
R	文化、体育和娱乐业	-	-
S	综合	-	-
	合计	271,328,356.50	99.41

### 5.2.2 报告期末积极投资按行业分类的境内股票投资组合

代码	行业类别	公允价值（元）	占基金资产净值比例（%）
A	农、林、牧、渔业	-	-
B	采矿业	-	-
C	制造业	37,457.51	0.01
D	电力、热力、燃气及水生产和供应业	-	-
E	建筑业	20,183.39	0.01
F	批发和零售业	-	-
G	交通运输、仓储和邮政业	-	-
H	住宿和餐饮业	-	-
I	信息传输、软件和信息技术服务业	-	-
J	金融业	-	-
K	房地产业	-	-
L	租赁和商务服务业	-	-
M	科学研究和技术服务业	-	-

N	水利、环境和公共设施管理业	15,624.21	0.01
O	居民服务、修理和其他服务业	-	-
P	教育	-	-
Q	卫生和社会工作	-	-
R	文化、体育和娱乐业	-	-
S	综合	-	-
	合计	73,265.11	0.03

### 5.2.3 报告期末按行业分类的港股通投资股票投资组合

注：本基金本报告期末未持有港股通投资股票。

### 5.3 报告期末按公允价值占基金资产净值比例大小排序股票投资明细

#### 5.3.1 报告期末指数投资按公允价值占基金资产净值比例大小排序的前十名股票投资明细

序号	股票代码	股票名称	数量（股）	公允价值（元）	占基金资产净值比例（%）
1	603259	药明康德	216,132	33,024,969.60	12.10
2	300122	智飞生物	168,100	26,726,219.00	9.79
3	300142	沃森生物	386,200	24,400,116.00	8.94
4	300347	泰格医药	131,011	22,795,914.00	8.35
5	000661	长春高新	74,500	20,462,170.00	7.50
6	002821	凯莱英	37,000	16,498,300.00	6.04

7	600196	复星医药	279,440	14,614,712.00	5.35
8	300759	康龙化成	57,684	12,425,710.44	4.55
9	300595	欧普康视	112,900	9,219,414.00	3.38
10	603392	万泰生物	39,300	8,724,600.00	3.20

### 5.3.2 报告期末积极投资按公允价值占基金资产净值比例大小排序的前五名股票投资明细

序号	股票代码	股票名称	数量（股）	公允价值（元）	占基金资产净值比例（%）
1	300982	苏文电能	317	20,183.39	0.01
2	300614	百川畅银	329	15,624.21	0.01
3	300986	志特新材	264	11,410.08	0.00
4	300993	玉马遮阳	410	8,187.70	0.00
5	300991	创益通	254	7,835.90	0.00

### 5.4 报告期末按债券品种分类的债券投资组合

注：本基金本报告期末未持有债券。

### 5.5 报告期末按公允价值占基金资产净值比例大小排序的前五名债券投资明细

注：本基金本报告期末未持有债券。

### 5.6 报告期末按公允价值占基金资产净值比例大小排序的前十名资产支持证券投资明细

注：本基金本报告期末未持有资产支持证券。

### 5.7 报告期末按公允价值占基金资产净值比例大小排序的前五名贵金属投资明细

注：本基金本报告期末未持有贵金属投资。

## 5.8 报告期末按公允价值占基金资产净值比例大小排序的前五名权证投资明细

注:本基金本报告期末未持有权证投资。

## 5.9 报告期末本基金投资的股指期货交易情况说明

注:本基金本报告期末投资股指期货。

## 5.10 报告期末本基金投资的国债期货交易情况说明

注:本基金本报告期末投资国债期货。

## 5.11 投资组合报告附注

### 5.11.1

报告期内本基金投资前十名证券的发行主体没有被中国证监会及其派出机构、交易所立案调查,或在报告编制日前一年内收到公开谴责、处罚的情况。

### 5.11.2

本基金投资的前十名股票没有超出基金合同规定的备选股票库。

### 5.11.3 其他资产构成

序号	名称	金额(元)
1	存出保证金	53,091.11
2	应收证券清算款	726,965.13
3	应收股利	-
4	应收利息	436.05
5	应收申购款	-
6	其他应收款	-
7	待摊费用	-
8	其他	-
9	合计	780,492.29

### 5.11.4 报告期末持有的处于转股期的可转换债券明细

注:本基金本报告期末未持有处于转股期的可转换债券。

### 5.11.5 报告期末前十名股票中存在流通受限情况的说明

#### 5.11.5.1 报告期末指数投资前十名股票中存在流通受限情况的说明

注:本基金本报告期末指数投资前十名股票中不存在流通受限情况。

### 5.11.5.2 报告期末积极投资前五名股票中存在流通受限情况的说明

序号	股票代码	股票名称	流通受限部分的公允价值（元）	占基金资产净值比例（%）	流通受限情况说明
1	300982	苏文电能	20,183.39	0.01	新股流通受限
2	300614	百川畅银	15,624.21	0.01	新股流通受限
3	300986	志特新材	11,410.08	0.00	新股流通受限
4	300993	玉马遮阳	8,187.70	0.00	新股流通受限
5	300991	创益通	7,835.90	0.00	新股流通受限

## § 6 开放式基金份额变动

单位：份

本报告期期初基金份额总额	253,735,165.00
本报告期基金总申购份额	381,000,000.00
减：本报告期基金总赎回份额	329,000,000.00
本报告期基金拆分变动份额	-
本报告期期末基金份额总额	305,735,165.00

注：总申购份额含红利再投、转换入份额，总赎回份额含转换出份额。

## § 7 基金管理人运用固有资金投资本基金情况

注：本基金的基金管理人本报告期未运用固有资金投资本基金。

## § 8 影响投资者决策的其他重要信息

### 8.1 报告期内单一投资者持有基金份额比例达到或者超过 20%的情况

注：无。

## 8.2 影响投资者决策的其他重要信息

无。

## § 9 备查文件目录

### 9.1 备查文件目录

- 1、中国证监会批准汇添富国证生物医药交易型开放式指数证券投资基金募集的文件；
- 2、《汇添富国证生物医药交易型开放式指数证券投资基金基金合同》；
- 3、《汇添富国证生物医药交易型开放式指数证券投资基金托管协议》；
- 4、基金管理人业务资格批件、营业执照；
- 5、报告期内汇添富国证生物医药交易型开放式指数证券投资基金在规定报刊上披露的各项公告；
- 6、中国证监会要求的其他文件。

### 9.2 存放地点

上海市黄浦区外马路 728 号 汇添富基金管理股份有限公司

### 9.3 查阅方式

投资者可于本基金管理人办公时间预约查阅，或登录基金管理人网站 [www.99fund.com](http://www.99fund.com) 查阅，还可拨打基金管理人客户服务中心电话：400-888-9918 查询相关信息。

汇添富基金管理股份有限公司

2021 年 10 月 27 日