

融通核心价值混合型证券投资基金（QDII） 2021 年第 4 季度报告

2021 年 12 月 31 日

基金管理人：融通基金管理有限公司

基金托管人：中国工商银行股份有限公司

报告送出日期：2022 年 1 月 21 日

§ 1 重要提示

基金管理人的董事会及董事保证本报告中所载资料不存在虚假记载、误导性陈述或重大遗漏，并对其内容的真实性、准确性和完整性承担个别及连带责任。

基金托管人中国工商银行股份有限公司根据本基金合同规定，于 2022 年 1 月 19 日复核了本报告中的财务指标、净值表现和投资组合报告等内容，保证复核内容不存在虚假记载、误导性陈述或者重大遗漏。

基金管理人承诺以诚实信用、勤勉尽责的原则管理和运用基金资产，但不保证基金一定盈利。

基金的过往业绩并不代表其未来表现。投资有风险，投资者在作出投资决策前应仔细阅读本基金的招募说明书。

本报告中财务资料未经审计。

本报告期自 2021 年 10 月 1 日起至 12 月 31 日止。

§ 2 基金产品概况

基金简称	融通核心价值混合（QDII）
基金主代码	161620
基金运作方式	契约型开放式
基金合同生效日	2019 年 1 月 4 日
报告期末基金份额总额	83,807,440.66 份
投资目标	在合理控制投资风险和保障基金资产流动性的基础上，精选出具有全球竞争力和核心价值的公司进行投资，追求基金资产长期稳健增值，力争为基金份额持有人提供长期稳定的投资回报。
投资策略	本基金的资产配置策略主要是通过对宏观经济周期运行规律的研究，基于定量与定性相结合的宏观及市场分析，确定组合中股票、债券、货币市场工具及其他金融工具的比例，规避系统性风险。在资产配置中，本基金主要考虑宏观经济指标，包括 PMI 水平、GDP 增长率、M2 增长率及趋势、PPI、CPI、利率水平与变化趋势、宏观经济政策等，来判断经济周期目前的位置以及未来将发展的方向。在经济周期各阶段，综合对所跟踪的宏观经济指标和市场指标的分析，本基金对大类资产进行配置的策略为：在经济的复苏和繁荣期超配股票资产；在经济的衰退和政策刺激阶段，超配债券等固定收益类资产，力争通过资产配置获得部分超额收益。
业绩比较基准	恒生指数（Hang Seng Index）收益率×70%+中债综合全价（总值）指数收益率×30%
风险收益特征	本基金为混合型基金，其预期收益及预期风险水平高于债券型基金和货币市场基金，但低于股票型基金，属于中等预期收益和预期风险水平的投资品种。
基金管理人	融通基金管理有限公司
基金托管人	中国工商银行股份有限公司

下属分级基金的基金简称	融通核心价值混合（QDII）A	融通核心价值混合（QDII）C
下属分级基金的交易代码	161620	014127
报告期末下属分级基金的份额总额	83,466,653.91 份	340,786.75 份
境外资产托管人	英文名称：Brown Brothers Harriman & Co.	
	中文名称：布朗兄弟哈里曼银行	

注：2021 年 11 月 22 日，本基金管理人发布了《关于融通核心价值混合型证券投资基金（QDII）增设 C 类基金份额公告》，于 2021 年 11 月 22 日增设 C 类份额（基金简称：融通核心价值混合（QDII）C，基金代码：014127），同时根据最新法律法规对《基金合同》和《托管协议》进行了相应修改。

§ 3 主要财务指标和基金净值表现

3.1 主要财务指标

单位：人民币元

主要财务指标	报告期（2021 年 10 月 1 日-2021 年 12 月 31 日）	
	融通核心价值混合（QDII）A	融通核心价值混合（QDII）C
1. 本期已实现收益	-913,930.51	-11,473.55
2. 本期利润	2,678,013.78	-5,362.94
3. 加权平均基金份额本期利润	0.0306	-0.0364
4. 期末基金资产净值	85,989,567.25	350,970.14
5. 期末基金份额净值	1.0302	1.0299

注：1、本期已实现收益指基金本期利息收入、投资收益、其他收入（不含公允价值变动收益）扣除相关费用后的余额，本期利润为本期已实现收益加上本期公允价值变动损益。

2、本报告所列示的基金业绩指标不包括持有人认购或交易基金的各项费用，计入费用后实际收益水平要低于所列数字。

3、本基金于 2021 年 11 月 22 日增设 C 类份额，该类份额首次确认日为 2021 年 11 月 23 日，故本基金 C 类份额的统计区间为 2021 年 11 月 23 日至本报告期末。

3.2 基金净值表现

3.2.1 基金份额净值增长率及其与同期业绩比较基准收益率的比较

融通核心价值混合（QDII）A

阶段	净值增长率①	净值增长率标准差②	业绩比较基准收益率③	业绩比较基准收益率标准差④	①—③	②—④
过去三个月	2.78%	0.87%	-4.40%	0.70%	7.18%	0.17%

过去六个月	-12.38%	1.21%	-14.09%	0.88%	1.71%	0.33%
过去一年	-5.71%	1.30%	-10.98%	0.86%	5.27%	0.44%
自基金合同生效起至今	45.30%	1.12%	-7.22%	0.87%	52.52%	0.25%

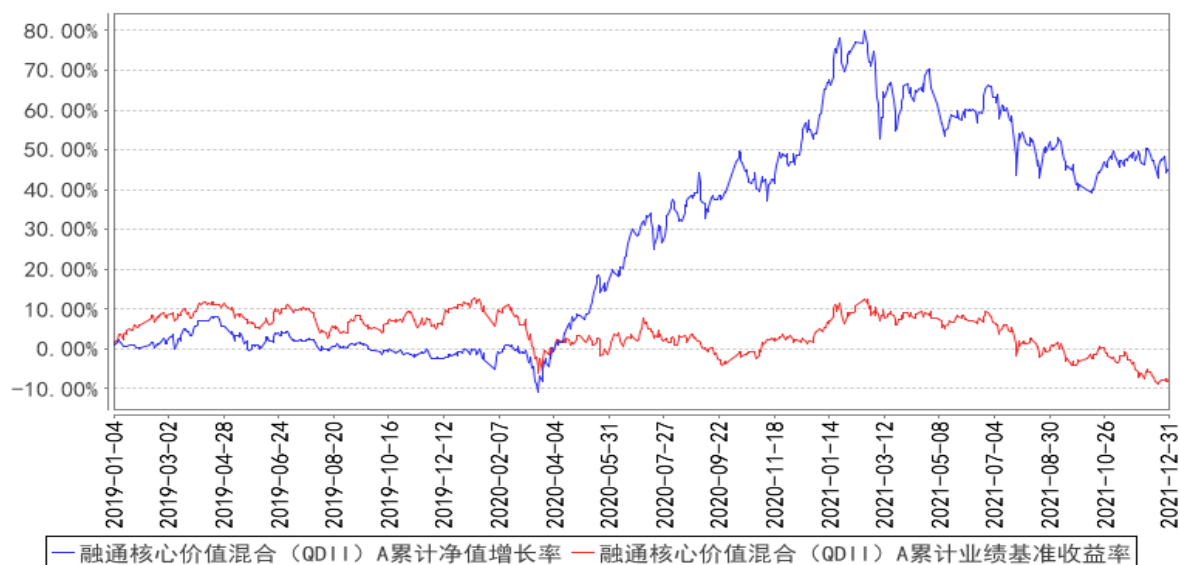
融通核心价值混合（QDII）C

阶段	净值增长率①	净值增长率标准差②	业绩比较基准收益率③	业绩比较基准收益率标准差④	①—③	②—④
自基金合同生效起至今	-2.29%	0.98%	-4.48%	0.77%	2.19%	0.21%

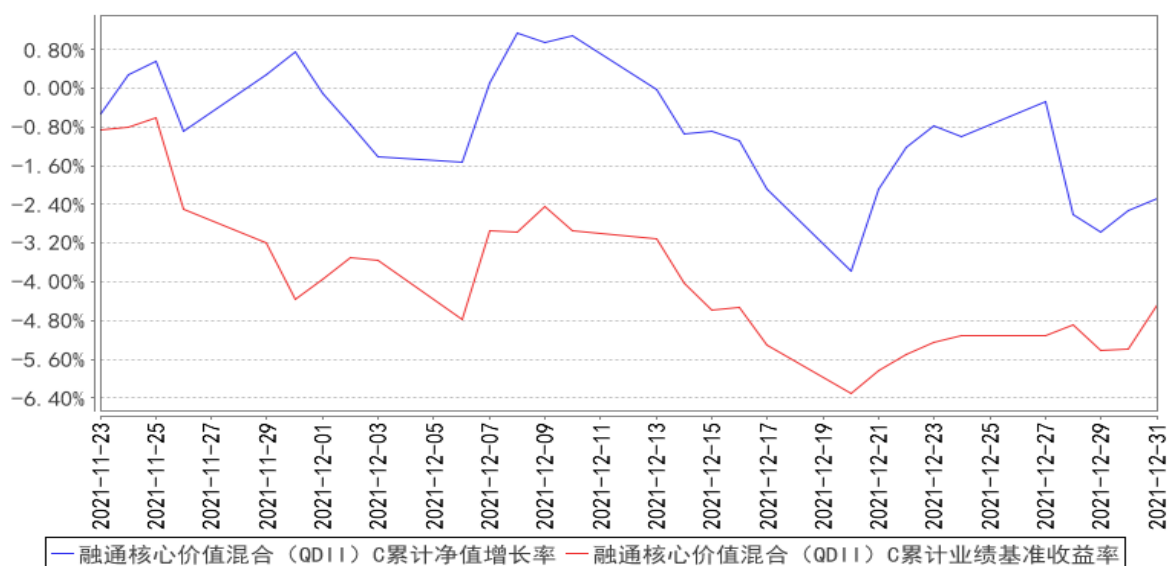
注：同期业绩比较基准以人民币计价。

3.2.2 自基金合同生效以来基金累计净值增长率变动及其与同期业绩比较基准收益率变动的比较

融通核心价值混合（QDII）A 累计净值增长率与同期业绩比较基准收益率的历史走势对比图



融通核心价值混合（QDII）C 累计净值增长率与同期业绩比较基准收益率的历史走势对比图



注：本基金于 2021 年 11 月 22 日增设 C 类份额，该类别首次确认日为 2021 年 11 月 23 日，故本基金 C 类份额的统计区间为 2021 年 11 月 23 日至本报告期末。

§ 4 管理人报告

4.1 基金经理（或基金经理小组）简介

姓名	职务	任本基金的基金经理期限		证券从业年限	说明
		任职日期	离任日期		
张婷	本基金的基金经理	2019/1/12	-	9	张婷女士，悉尼大学会计硕士，9 年证券投资从业经历，具有基金从业资格。2011 年 3 月至 2014 年 3 月就职于华泰柏瑞基金管理有限公司任研究员，2014 年 4 月至 2015 年 12 月就职于嘉实基金管理有限公司任投资经理，2016 年 1 月至 2016 年 6 月任职于易方达基金管理有限公司。2017 年 10 月加入融通基金管理有限公司，历任国际业务部研究员、融通丰利四分法证券投资基金基金经理，现任融通核心价值混合型证券投资基金（QDII）基金经理。

注：任免日期根据基金管理人对外披露的任免日期填写；证券从业年限以从事证券、基金业务相关工作的时间为计算标准。

4.1.1 期末兼任私募资产管理计划投资经理的基金经理同时管理的产品情况

无。

4.2 报告期内本基金运作合规守信情况说明

报告期内，本基金管理人严格遵守《证券投资基金法》等有关法律法规和本基金合同的规定，本着诚实信用、勤勉尽责的原则管理和运用基金资产，在严格控制风险的基础上，为基金持有人谋求最大利益，无损害基金持有人利益的行为，本基金投资组合符合有关法律法规的规定及基金合同的约定。

4.3 公平交易专项说明

4.3.1 公平交易制度的执行情况

本基金管理人一直坚持公平对待旗下所有投资组合的原则，并制定了相应的制度和流程，在授权、研究、决策、交易和业绩评估等各个环节保证公平交易制度的严格执行。报告期内，本基金管理人严格执行了公平交易的原则和制度。

4.3.2 异常交易行为的专项说明

本基金报告期内未发生异常交易。

4.4 报告期内基金的投资策略和业绩表现说明

1、报告期内基金投资策略和运作分析

2021 年四季度，港股持续下跌。尤其是 12 月份的《外国公司问责法案》使在美上市的中概股遭受巨大打击，引发了投资者对中概股退市的担忧，这一波动也影响到了香港市场，使得海外中资股在四季度再次经历了大幅回调。同时，某地产公司风险事件在四季度持续发酵，加剧了投资者对地产板块和银行板块的担忧。今年以来港股表现持续低迷，港股和美股之间的走势出现严重分化，用艰难之年都不足以形容 2021 年的港股股市。监管冲击，经济压力，地缘政治持续紧张等因素使得境外资金和南下资金持续流出港股。在这一背景下，我们在四季度基金配置上做了相应的调整，我们降低了港股的仓位占比，同时提高了美股的仓位占比。行业配置上，我们在四季度积极的布局了有潜在上涨机遇的板块，如新能源电动车，元宇宙，清洁能源等；注重估值相对较低、基本面稳健、下行风险较低以及宏观敏感性较高的制造业板块，以及估值合理以及增长前景向好的科技板块等。

2、报告期内基金的业绩表现

截至本报告期末融通核心价值混合（QDII）A 基金份额净值为 1.0302 元，本报告期基金份额净值增长率为 2.78%，同期业绩比较基准收益率为-4.40%；截至本报告期末融通核心价值混合（QDII）C 基金份额净值为 1.0299 元，本报告期基金份额净值增长率为-2.29%，同期业绩比较基准收益率为-4.48%。

4.5 报告期内基金持有人数或基金资产净值预警说明

本报告期内，本基金不存在连续二十个工作日基金份额持有人数量不满二百人或者基金资产净值低于五千万的情形。

§ 5 投资组合报告

5.1 报告期末基金资产组合情况

序号	项目	金额（人民币元）	占基金总资产的比例（%）
1	权益投资	59,184,772.70	59.36
	其中：普通股	51,653,508.32	51.81
	优先股	-	-
	存托凭证	7,531,264.38	7.55
	房地产信托凭证	-	-
2	基金投资	-	-
3	固定收益投资	-	-
	其中：债券	-	-
	资产支持证券	-	-
4	金融衍生品投资	-	-
	其中：远期	-	-
	期货	-	-
	期权	-	-
	权证	-	-
5	买入返售金融资产	-	-
	其中：买断式回购的买入返售金融资产	-	-
6	货币市场工具	-	-
7	银行存款和结算备付金合计	40,305,959.49	40.43
8	其他资产	206,509.79	0.21
9	合计	99,697,241.98	100.00

5.2 报告期末在各个国家（地区）证券市场的股票及存托凭证投资分布

国家（地区）	公允价值（人民币元）	占基金资产净值比例（%）
美国	37,711,906.80	43.68
中国香港	21,472,865.90	24.87
合计	59,184,772.70	68.55

5.3 报告期末按行业分类的股票及存托凭证投资组合

行业类别	公允价值（人民币元）	占基金资产净值比例（%）
能源	-	-
原材料	-	-
工业	6,709,168.37	7.77
非日常生活消费品	24,337,905.66	28.19
日常消费品	-	-

医疗保健	-	-
金融		-
信息技术	18,604,496.48	21.55
通信服务	7,185,872.59	8.32
公用事业	2,347,329.60	2.72
房地产	-	-
合计	59,184,772.70	68.55

注：以上分类采用全球行业分类标准（GICS）。

5.4 期末按公允价值占基金资产净值比例大小排序的权益投资明细

5.4.1 报告期末按公允价值占基金资产净值比例大小排序的前十名股票及存托凭证投资明细

序号	公司名称(英文)	公司名称(中文)	证券代码	所在证券市场	所属国家(地区)	数量(股)	公允价值(人民币元)	占基金资产净值比例(%)
1	XPeng Inc	小鹏汽车	XPEV US	美国证券交易所	美国	23,470	7,531,264.38	8.72
2	Apple Inc	苹果公司	AAPL US	纳斯达克证券交易所	美国	6,132	6,942,239.86	8.04
3	NVIDIA Corp	英伟达	NVDA US	美国证券交易所	美国	3,651	6,846,198.67	7.93
4	BYD Co Ltd	比亚迪	1211 HK	香港联合交易所	中国香港	31,000	6,757,136.96	7.83
5	LK Technology Holdings Ltd	力劲科技	558 HK	香港联合交易所	中国香港	482,500	6,319,761.84	7.32
6	Tesla Inc	特斯拉	TSLA US	纳斯达克证券交易所	美国	926	6,239,121.54	7.23
7	Meta Platforms Inc	Meta 平台股份有限公司	FB US	纳斯达克证券交易所	美国	1,206	2,586,226.83	3.00
8	ROBLOX Corp	Roblox 公司	RBLX US	纽约证券交易所	美国	3,927	2,582,855.49	2.99
9	Unity Software Inc	Unity Software Inc	U US	纽约证券交易所	美国	2,777	2,531,683.55	2.93
10	Luminar Technologies Inc	Luminar Technologies 股份有限公	LAZR US	美国证券交易所	美国	22,746	2,452,316.48	2.84

注：本基金所用证券代码均采用当地市场代码。

5.5 报告期末按债券信用等级分类的债券投资组合

无。

5.6 报告期末按公允价值占基金资产净值比例大小排名的前五名债券投资明细

无。

5.7 报告期末按公允价值占基金资产净值比例大小排名的前十名资产支持证券投资明细

无。

5.8 报告期末按公允价值占基金资产净值比例大小排名的前五名金融衍生品投资明细

无。

5.9 报告期末按公允价值占基金资产净值比例大小排序的前十名基金投资明细

无。

5.10 投资组合报告附注

5.10.1 本基金投资的前十名证券的发行主体报告期内没有被监管部门立案调查，或在报告编制日前一年内受到公开谴责、处罚。

5.10.2 本基金投资的前十名股票未超出本基金合同规定的备选股票库。

5.10.3 其他资产构成

序号	名称	金额（人民币元）
1	存出保证金	-
2	应收证券清算款	-
3	应收股利	8,462.16
4	应收利息	529.41
5	应收申购款	197,518.22
6	其他应收款	-
7	待摊费用	-
8	其他	-
9	合计	206,509.79

5.10.4 报告期末持有的处于转股期的可转换债券明细

无。

5.10.5 报告期末前十名股票中存在流通受限情况的说明

无。

5.10.6 投资组合报告附注的其他文字描述部分

无。

§ 6 开放式基金份额变动

单位：份

项目	融通核心价值混合（QDII）A	融通核心价值混合（QDII）C
报告期期初基金份额总额	90,737,909.28	-
报告期期间基金总申购份额	6,765,668.06	359,095.34
减：报告期期间基金总赎回份额	14,036,923.43	18,308.59
报告期期间基金拆分变动份额	-	-
报告期期末基金份额总额	83,466,653.91	340,786.75

§ 7 基金管理人运用固有资金投资本基金交易明细

无。

§ 8 影响投资者决策的其他重要信息

8.1 报告期内单一投资者持有基金份额比例达到或超过 20%的情况

无。

8.2 影响投资者决策的其他重要信息

无。

§ 9 备查文件目录

9.1 备查文件目录

（一）《融通基金管理有限公司关于以通讯方式召开融通丰利四分法证券投资基金基金份额持有人大会决议生效的公告》

（二）《融通核心价值混合型证券投资基金（QDII）基金合同》

（三）《融通核心价值混合型证券投资基金(QDII)托管协议》

（四）《融通核心价值混合型证券投资基金(QDII)招募说明书》及其更新

（五）融通基金管理有限公司业务资格批件和营业执照

（六）报告期内在指定报刊上披露的各项公告

9.2 存放地点

基金管理人、基金托管人处。

9.3 查阅方式

投资者可在营业时间免费查阅，也可按工本费购买复印件，或登录本基金管理人网站 <http://www.rtfund.com> 查阅。

融通基金管理有限公司

2022 年 1 月 21 日