

# 大成景乐纯债债券型证券投资基金 2021 年第 4 季度报告

2021 年 12 月 31 日

基金管理人：大成基金管理有限公司

基金托管人：中国工商银行股份有限公司

报告送出日期：2022 年 1 月 21 日

## § 1 重要提示

基金管理人的董事会及董事保证本报告所载资料不存在虚假记载、误导性陈述或重大遗漏，并对其内容的真实性、准确性和完整性承担个别及连带责任。

基金托管人中国工商银行股份有限公司根据本基金合同规定，于 2022 年 01 月 20 日复核了本报告中的财务指标、净值表现和投资组合报告等内容，保证复核内容不存在虚假记载、误导性陈述或者重大遗漏。

基金管理人承诺以诚实信用、勤勉尽责的原则管理和运用基金资产，但不保证基金一定盈利。

基金的过往业绩并不代表其未来表现。投资有风险，投资者在作出投资决策前应仔细阅读本基金的招募说明书。

本报告中财务资料未经审计。

本报告期自 2021 年 10 月 01 日起至 12 月 31 日止。

## § 2 基金产品概况

基金简称	大成景乐纯债债券	
基金主代码	008688	
基金运作方式	契约型开放式	
基金合同生效日	2020 年 2 月 28 日	
报告期末基金份额总额	190,728,339.30 份	
投资目标	在严格控制投资风险的基础上，通过积极主动的投资管理，力争实现基金资产长期稳定增值。	
投资策略	本基金以中长期利率趋势分析为基础，结合经济周期、宏观政策方向及收益率曲线分析，实施积极的债券投资组合管理，以获取较高的债券组合投资收益。	
业绩比较基准	中债综合全价指数收益率。	
风险收益特征	本基金为债券型基金，其预期风险与预期收益高于货币市场基金，低于混合型基金和股票型基金。	
基金管理人	大成基金管理有限公司	
基金托管人	中国工商银行股份有限公司	
下属分级基金的基金简称	大成景乐纯债债券 A	大成景乐纯债债券 C
下属分级基金的交易代码	008688	008689
报告期末下属分级基金的份额总额	188,164,972.10 份	2,563,367.20 份

## § 3 主要财务指标和基金净值表现

### 3.1 主要财务指标

单位：人民币元

主要财务指标	报告期（2021 年 10 月 1 日-2021 年 12 月 31 日）	
	大成景乐纯债债券 A	大成景乐纯债债券 C
1. 本期已实现收益	346,351.37	2,424.96
2. 本期利润	1,059,051.53	12,071.07
3. 加权平均基金份额本期利润	0.0056	0.0044
4. 期末基金资产净值	197,591,443.02	2,672,070.84
5. 期末基金份额净值	1.0501	1.0424

注：1、本期已实现收益指基金本期利息收入、投资收益、其他收入（不含公允价值变动收益）扣除相关费用后的余额，本期利润为本期已实现收益加上本期公允价值变动收益。

2、所述基金业绩指标不包括持有人交易基金的各项费用，计入费用后实际收益水平要低于所列数字。

## 3.2 基金净值表现

### 3.2.1 基金份额净值增长率及其与同期业绩比较基准收益率的比较

大成景乐纯债债券 A

阶段	净值增长率①	净值增长率标准差②	业绩比较基准收益率③	业绩比较基准收益率标准差④	①-③	②-④
过去三个月	0.54%	0.02%	0.60%	0.05%	-0.06%	-0.03%
过去六个月	1.09%	0.02%	1.44%	0.05%	-0.35%	-0.03%
过去一年	2.41%	0.02%	2.10%	0.05%	0.31%	-0.03%
自基金合同生效起至今	5.01%	0.04%	0.74%	0.07%	4.27%	-0.03%

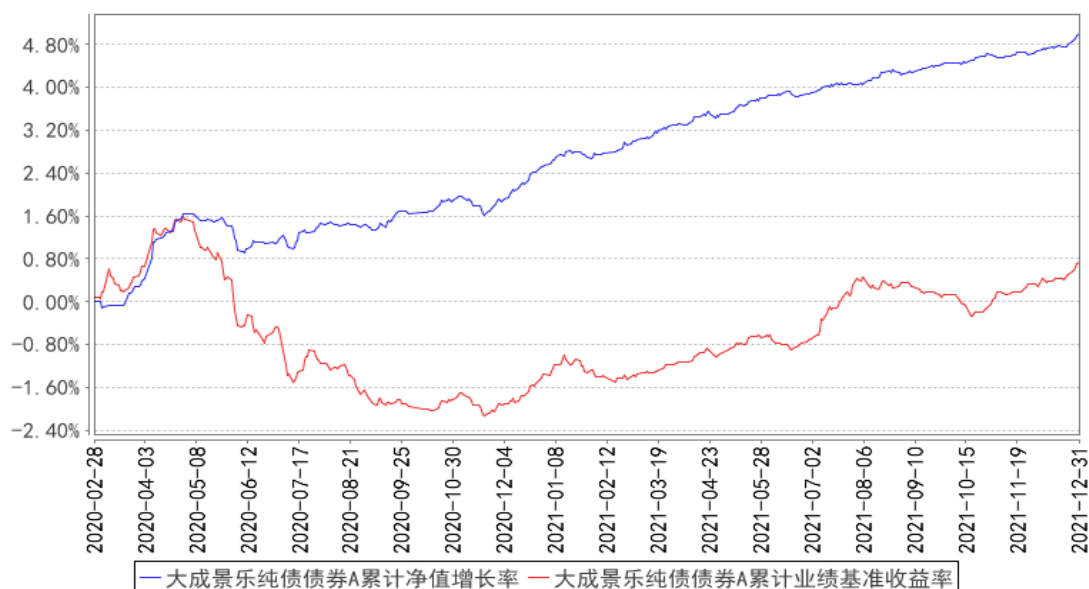
大成景乐纯债债券 C

阶段	净值增长率①	净值增长率标准差②	业绩比较基准收益率③	业绩比较基准收益率标准差④	①-③	②-④
过去三个月	0.43%	0.02%	0.60%	0.05%	-0.17%	-0.03%
过去六个月	0.88%	0.02%	1.44%	0.05%	-0.56%	-0.03%
过去一年	2.00%	0.02%	2.10%	0.05%	-0.10%	-0.03%
自基金合同生效起至今	4.24%	0.04%	0.74%	0.07%	3.50%	-0.03%

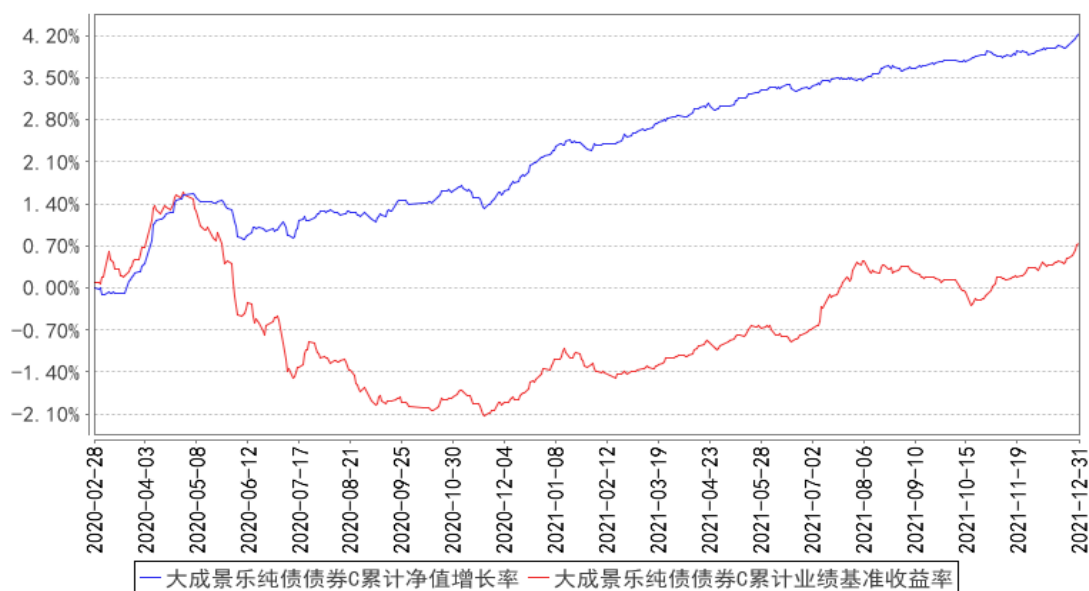
生效起至今						
-------	--	--	--	--	--	--

### 3.2.2 自基金合同生效以来基金累计净值增长率变动及其与同期业绩比较基准收益率变动的比较

大成景乐纯债债券A累计净值增长率与同期业绩比较基准收益率的历史走势对比图



大成景乐纯债债券C累计净值增长率与同期业绩比较基准收益率的历史走势对比图



注：本基金合同规定，基金管理人应当自基金合同生效之日起六个月内使基金的投资组合比例符合基金合同的约定。建仓期结束时，本基金的投资组合比例符合基金合同的约定。

## § 4 管理人报告

### 4.1 基金经理（或基金经理小组）简介

姓名	职务	任本基金的基金经理期限		证券从业年限	说明
		任职日期	离任日期		
汪伟	本基金基金经理	2020年2月28日	-	8年	暨南大学金融学硕士。曾担任广州证券资产管理部债券投资经理、金鹰基金集中交易部交易主管、广东南粤银行金融市场部债券投资经理、金鹰基金固定收益部基金经理。2019年5月加入大成基金管理有限公司，任职于固定收益总部。2019年9月12日至2020年9月18日任大成惠福纯债债券型证券投资基金基金经理。2019年9月12日起任大成景盈债券型证券投资基金基金经理。2019年10月15日至2020年10月30日任大成中债1-3年国开行债券指数证券投资基金基金经理。2020年2月27日起任大成景泰纯债债券型证券投资基金基金经理。2020年2月28日起任大成景乐纯债债券型证券投资基金基金经理。2020年6月19日起任大成景悦中短债债券型证券投资基金基金经理。2020年8月31日至2021年9月24日任大成景优中短债债券型证券投资基金基金经理。2021年12月9日起任大成稳安60天滚动持有债券型证券投资基金基金经理。2021年12月20日起任大成惠源一年定期开放债券型发起式证券投资基金基金经理。具有基金从业资格。国籍：中国

注：1、任职日期、离任日期为本基金管理人作出决定之日。

2、证券从业年限的计算标准遵从行业协会《证券业从业人员资格管理办法》的相关规定。

#### 4.1.1 期末兼任私募资产管理计划投资经理的基金经理同时管理的产品情况

无

#### 4.2 管理人对报告期内本基金运作合规守信情况的说明

报告期内，本基金管理人严格遵守《证券法》、《证券投资基金法》等有关法律法规及基金合同、基金招募说明书等有关基金法律文件的规定，以取信于市场、取信于社会投资公众为宗旨，本着诚实信用、勤勉尽责的原则管理和运用基金资产，在规范基金运作和严格控制投资风险的前提下，为基金份额持有人谋求最大利益，无损害基金份额持有人利益的行为。

#### 4.3 公平交易专项说明

### 4.3.1 公平交易制度的执行情况

报告期内，基金管理人严格执行了公平交易的原则和制度。基金管理人运用统计分析方法和工具，对旗下所有投资组合连续 4 个季度的日内、3 日内及 5 日内股票及债券交易同向交易价差进行分析，针对同一基金经理管理的多个投资组合及公私募兼任基金经理管理的多个投资组合的投资交易行为加强了公平交易监测与分析，包括对不同时间窗下（同日、3 日、5 日、10 日）反向交易和同向交易价差监控的分析。分析结果表明：债券交易同向交易频率较低；部分股票同向交易溢价率较大主要来源于投资策略差异、市场因素（如个股当日价格振幅较高）及组合经理交易时机选择，即投资组合成交时间不一致以及成交价格的日内较大变动导致个别些组合间的成交价格差异较大，同时结合交易价差专项统计分析，未发现违反公平交易原则的异常情况。

### 4.3.2 异常交易行为的专项说明

报告期内，基金管理人旗下所有投资组合未发现存在异常交易行为。主动投资组合间股票交易存在 2 笔同日反向交易，原因为流动性需要。主动型投资组合与指数型投资组合之间或指数型投资组合之间存在股票同日反向交易，但不存在参与交易所公开竞价同日反向交易成交较少的单边交易量超过该股当日成交量 5% 的情形；主动投资组合间债券交易存在 5 笔同日反向交易，原因为流动性需要或合规比例调整。投资组合间相邻交易日反向交易的市场成交比例、成交均价等交易结果数据表明该类交易不对市场产生重大影响，无异常。

## 4.4 报告期内基金的投资策略和运作分析

2021 年四季度国内债市先下跌后上涨并逐步在年内收益低位企稳。

10 月下旬以前，伴随地产融资政策纠偏，市场一度在宽信用预期下开启调整，长端利率回调 20bp。随着 10 月底逐步企稳，11 月流动性在央行公开市场持续净投放下持续宽松，较低的资金利率中枢助推债市杠杆水平提升。尤其是在 10 月央行货币政策执行报告中删除大水漫灌及阀门表述后，市场乐观情绪再度升温，在短端利率下行受限的条件下，市场选择压平收益率曲线，宽货币稳信用的主流预期继续支撑债市热情。而临近 11 月末病毒变异又从风险偏好压制的角度将债市收益率逼近年内低位。12 月国常会再提降准且较快落地，并且 1 年期 LPR 下调 5bp，但因债市对此预期已较为充分，政策落地反而未能推动利率突破前低，仅在 2.85 以下的低位区间震荡企稳，直至年末在降息预期助推下，10 年国债勉强突破 2.8 关键位置录得年内最低位收官。

在此期间：景乐纯债 12 月以前维持了短久期的底层组合（高评级短融+中短端政金债），有效规避了 10 月市场的快速调整，但 11 月市场结束调整后产品久期偏短导致相对表现偏弱。12 月再度提升组合久期至 2 年附近，把握年末的曲线陡峭化行情。

#### 4.5 报告期内基金的业绩表现

截至本报告期末大成景乐纯债债券 A 的基金份额净值为 1.0501 元,本报告期基金份额净值增长率为 0.54%;截至本报告期末大成景乐纯债债券 C 的基金份额净值为 1.0424 元,本报告期基金份额净值增长率为 0.43%。同期业绩比较基准收益率为 0.60%。

#### 4.6 报告期内基金持有人数或基金资产净值预警说明

无。

### § 5 投资组合报告

#### 5.1 报告期末基金资产组合情况

序号	项目	金额(元)	占基金总资产的比例(%)
1	权益投资	-	-
	其中:股票	-	-
2	基金投资	-	-
3	固定收益投资	236,101,950.00	96.63
	其中:债券	236,101,950.00	96.63
	资产支持证券	-	-
4	贵金属投资	-	-
5	金融衍生品投资	-	-
6	买入返售金融资产	1,700,000.00	0.70
	其中:买断式回购的买入返售金融资产	-	-
7	银行存款和结算备付金合计	3,676,228.65	1.50
8	其他资产	2,856,908.30	1.17
9	合计	244,335,086.95	100.00

#### 5.2 报告期末按行业分类的股票投资组合

##### 5.2.1 报告期末按行业分类的境内股票投资组合

无。

##### 5.2.2 报告期末按行业分类的港股通投资股票投资组合

无。

#### 5.3 期末按公允价值占基金资产净值比例大小排序的股票投资明细

##### 5.3.1 报告期末按公允价值占基金资产净值比例大小排序的前十名股票投资明细

无。

#### 5.4 报告期末按债券品种分类的债券投资组合

序号	债券品种	公允价值（元）	占基金资产净值比例（%）
1	国家债券	10,501,050.00	5.24
2	央行票据	-	-
3	金融债券	40,298,000.00	20.12
	其中：政策性金融债	40,298,000.00	20.12
4	企业债券	33,245,900.00	16.60
5	企业短期融资券	66,062,000.00	32.99
6	中期票据	85,995,000.00	42.94
7	可转债（可交换债）	-	-
8	同业存单	-	-
9	其他	-	-
10	合计	236,101,950.00	117.90

#### 5.5 报告期末按公允价值占基金资产净值比例大小排序的前五名债券投资明细

序号	债券代码	债券名称	数量（张）	公允价值（元）	占基金资产净值比例（%）
1	200207	20 国开 07	300,000	30,252,000.00	15.11
2	102100535	21 东方电气 MTN001	150,000	15,321,000.00	7.65
3	019628	20 国债 02	105,000	10,501,050.00	5.24
4	101900929	19 中航集 MTN002	100,000	10,298,000.00	5.14
5	175323	20 中泰 03	100,000	10,168,000.00	5.08

#### 5.6 报告期末按公允价值占基金资产净值比例大小排序的前十名资产支持证券投资 明细

无。

#### 5.7 报告期末按公允价值占基金资产净值比例大小排序的前五名贵金属投资明细

无。

#### 5.8 报告期末按公允价值占基金资产净值比例大小排序的前五名权证投资明细

无。

#### 5.9 报告期末本基金投资的国债期货交易情况说明



### 5.9.1 本期国债期货投资政策

为有效控制债券投资的系统性风险，本基金根据风险管理的原则，以套期保值为目的，适度运用国债期货进行投资，提高投资组合的运作效率。

在国债期货投资时，本基金将首先分析国债期货各合约价格与最便宜可交割券的关系，选择定价合理的国债期货合约，其次，考虑国债期货各合约的流动性情况，最终确定与现货组合的合适匹配，以达到风险管理的目标。

### 5.9.2 报告期末本基金投资的国债期货持仓和损益明细

代码	名称	持仓量(买/卖)	合约市值(元)	公允价值变动(元)	风险指标说明
T2203	T2203	-20	-20,152,000.00	500.00	-
公允价值变动总额合计(元)					500.00
国债期货投资本期收益(元)					-66,500.00
国债期货投资本期公允价值变动(元)					500.00

注：买入持仓量以正数表示，卖出持仓量以负数表示，单位为手。

### 5.9.3 本期国债期货投资评价

四季度市场分歧较大，国债期货仅在 10 月市场快速调整时，低仓位对冲使用，较为理想的控制住了净值回撤。随后使用频率降低，仅在年末做陡收益率曲线时，低仓位做空长端，并取得一定收益增强。

## 5.10 投资组合报告附注

### 5.10.1 本基金投资的前十名证券的发行主体本期是否出现被监管部门立案调查，或在报告编制日前一年内受到公开谴责、处罚的情形

本基金投资的前十名证券的发行主体本期未出现被监管部门立案调查，或在报告编制日前一年内受到公开谴责、处罚的情形。

### 5.10.2 基金投资的前十名股票是否超出基金合同规定的备选股票库

基金投资的前十名股票中，没有投资于超出基金合同规定备选股票库之外股票。

### 5.10.3 其他资产构成

序号	名称	金额(元)
1	存出保证金	404,524.58
2	应收证券清算款	101,083.95
3	应收股利	-
4	应收利息	2,351,289.77

5	应收申购款	10.00
6	其他应收款	-
7	其他	-
8	合计	2,856,908.30

#### 5.10.4 报告期末持有的处于转股期的可转换债券明细

无。

#### 5.10.5 报告期末前十名股票中存在流通受限情况的说明

无。

#### 5.10.6 投资组合报告附注的其他文字描述部分

由于四舍五入原因，分项之和与合计可能有尾差。

### § 6 开放式基金份额变动

单位：份

项目	大成景乐纯债债券 A	大成景乐纯债债券 C
报告期期初基金份额总额	190,838,976.92	2,949,665.85
报告期期间基金总申购份额	10,595.85	7,443.89
减：报告期期间基金总赎回份额	2,684,600.67	393,742.54
报告期期间基金拆分变动份额（份额减少以“-”填列）	-	-
报告期期末基金份额总额	188,164,972.10	2,563,367.20

### § 7 基金管理人运用固有资金投资本基金情况

#### 7.1 基金管理人持有本基金份额变动情况

单位：份

项目	大成景乐纯债债券 A	大成景乐纯债债券 C
报告期期初管理人持有的本基金份额	130,954,345.12	-
报告期期间买入/申购总份额	-	-
报告期期间卖出/赎回总份额	-	-
报告期期末管理人持有的本基金份额	130,954,345.12	-
报告期期末持有的本基金份额占基金总份额比例（%）	68.66	-

#### 7.2 基金管理人运用固有资金投资本基金交易明细

无。

## § 8 影响投资者决策的其他重要信息

### 8.1 报告期内单一投资者持有基金份额比例达到或超过 20%的情况

投资者类别	报告期内持有基金份额变化情况				报告期末持有基金情况		
	序号	持有基金份额比例达到或者超过 20%的时间区间	期初份额	申购份额	赎回份额	持有份额	份额占比 (%)
机构	1	20211001-20211231	48,784,271.64	-	-	48,784,271.64	25.58
	2	20211001-20211231	130,954,345.12	-	-	130,954,345.12	68.66
产品特有风险							
当基金份额持有人占比过于集中时，可能会因某单一基金份额持有人大额赎回而引发基金净值剧烈波动的风险，甚至有可能引起基金的流动性风险，基金管理人可能无法及时变现基金资产以应对基金份额持有人的赎回申请，基金份额持有人可能无法及时赎回持有的全部基金份额。							

### 8.2 影响投资者决策的其他重要信息

无。

## § 9 备查文件目录

### 9.1 备查文件目录

- 1、中国证监会批准设立大成景乐纯债债券型证券投资基金的文件；
- 2、《大成景乐纯债债券型证券投资基金基金合同》；
- 3、《大成景乐纯债债券型证券投资基金托管协议》；
- 4、大成基金管理有限公司批准文件、营业执照、公司章程；
- 5、本报告期内在规定报刊上披露的各种公告原稿

### 9.2 存放地点

备查文件存放在本基金管理人和托管人的住所。

### 9.3 查阅方式

投资者可在营业时间免费查阅，或登录本基金管理人网站 <http://www.dcfund.com.cn> 进行查阅。

大成基金管理有限公司

2022 年 1 月 21 日