

鹏华中短债 3 个月定期开放债券型证券投资  
基金  
2021 年第 4 季度报告

2021 年 12 月 31 日

基金管理人：鹏华基金管理有限公司

基金托管人：中国工商银行股份有限公司

报告送出日期：2022 年 1 月 21 日

## § 1 重要提示

基金管理人的董事会、董事保证本报告所载资料不存在虚假记载、误导性陈述或重大遗漏，并对其内容的真实性、准确性和完整性承担个别及连带的法律责任。

基金托管人中国工商银行股份有限公司根据本基金合同规定，于2022年01月20日复核了本报告中的财务指标、净值表现和投资组合报告等内容，保证复核内容不存在虚假记载、误导性陈述或者重大遗漏。

基金管理人承诺以诚实信用、勤勉尽责的原则管理和运用基金资产，但不保证基金一定盈利。

基金的过往业绩并不代表其未来表现。投资有风险，投资者在作出投资决策前应仔细阅读本基金的招募说明书及其更新。

本报告中财务资料未经审计。

本报告期自2021年10月01日起至2021年12月31日止。

## § 2 基金产品概况

基金简称	鹏华3个月中短债
基金主代码	006434
基金运作方式	契约型开放式
基金合同生效日	2018年10月17日
报告期末基金份额总额	204,083,825.25份
投资目标	本基金主要通过重点投资中短期债券，在严格控制风险和保持较高流动性的基础上，力求获得超越业绩比较基准的投资回报。
投资策略	1、资产配置策略 本基金将通过跟踪考量通常的宏观经济变量（包括GDP增长率、CPI走势、M2的绝对水平和增长率、利率水平与走势等）以及各项国家政策（包括财政、货币、税收、汇率政策等）来判断经济周期目前的位置以及未来将发展的方向，在此基础上对各大类资产的风险和预期收益率进行分析评估，制定债券、现金等大类资产之间的配置比例、调整原则和调整范围。 2、债券投资策略 本基金以中短期债券为主要投资标的。本基金债券投资将采取久期策略、收益率曲线策略、骑乘策略、息差策略、个券选择策略、信用策略等积极投资策略。（1）久期策略 久期管理是债券投资的重要考量因素，本基金将采用以“目标久期”为中心、自上而下的组合久期管理策略。如果预期利率下降，本基金将增加组合的久期，直至接近目标久期上限，以较多地获得债券价格上升带来的收益；反之，如果预期利率上

升，本基金将缩短组合的久期，直至目标久期下限，以减小债券价格下降带来的风险。

(2) 收益率曲线策略 收益率曲线的形状变化是判断市场整体走向的一个重要依据，本基金将据此调整组合长、中、短期债券的搭配，即通过对收益率曲线形状变化的预测，适时采用子弹式、杠铃或梯形策略构造组合，并进行动态调整。

(3) 骑乘策略 本基金将采用基于收益率曲线分析对债券组合进行适时调整的骑乘策略，以达到增强组合的持有期收益的目的。该策略是指通过对收益率曲线的分析，在可选的目标久期区间买入期限位于收益率曲线较陡峭处右侧的债券。在收益率曲线不变动的情况下，随着其剩余期限的衰减，债券收益率将沿着陡峭的收益率曲线有较大幅度的下滑，从而获得较高的资本收益；即使收益率曲线上升或进一步变陡，这一策略也能够提供更多的安全边际。

(4) 息差策略 本基金将采用息差策略，以达到更好地利用杠杆放大债券投资的收益的目的。该策略是指在回购利率低于债券收益率的情形下，通过正回购将所获得的资金投资于债券，利用杠杆放大债券投资的收益。

(5) 个券选择策略 本基金将根据单个债券到期收益率相对于市场收益率曲线的偏离程度，结合信用等级、流动性、选择权条款、税赋特点等因素，确定其投资价值，选择定价合理或价值被低估的债券进行投资。

(6) 信用策略 本基金通过主动承担适度的信用风险来获取信用溢价。本基金主要关注信用债收益率受信用利差曲线变动趋势和信用变化两方面影响，相应地采用以下两种投资策略：

1) 信用利差曲线变化策略：首先分析经济周期和相关市场变化情况，其次分析标的债券市场容量、结构、流动性等变化趋势，最后综合分析信用利差曲线整体及分行业走势，确定本基金信用债分行业投资比例。

2) 信用变化策略：信用债信用等级发生变化后，本基金将采用最新信用级别所对应的信用利差曲线对债券进行重新定价。本基金将根据内、外部信用评级结果，结合对类似债券信用利差的分析以及对未来信用利差走势的判断，选择信用利差被高估、未来信用利差可能下降的信用债进行投资。

3、资产支持证券投资策略 本基金将综合运用战略资产配置和战术资产配置进行资产支持证券的投资组合管理，并根据信用风险、利率风险和流动性风险变化积极调整投资策略，严格遵守法律法规和基金合同的约定，在保证本金安全和基金资产流动性的基础上获得稳定收益。

4、国债期货投资策略 本基金根据风险管理的原则，在风险可控的前提下，以套期保值为目的，投资国债期货。本基金将充分考虑国债期货的流动性和风险收益特征，结合对宏观经济形势和政策趋势的判断、对债券市场进行定性和定量分析，对国债期货和现货的基差、国债期货的流

	动性、波动水平等指标进行跟踪监控，在最大限度保证基金资产安全的基础上，力求实现委托财产的长期稳定增值。	
业绩比较基准	中债综合财富(1-3年)指数收益率*20%+中债综合财富(1年以下)指数收益率*60%+一年期定期存款利率(税后)*20%	
风险收益特征	本基金属于债券型基金，其预期的收益与风险低于股票型基金、混合型基金，高于货币市场基金。	
基金管理人	鹏华基金管理有限公司	
基金托管人	中国工商银行股份有限公司	
下属分级基金的基金简称	鹏华3个月中短债A	鹏华3个月中短债C
下属分级基金的交易代码	006434	006456
报告期末下属分级基金的份额总额	139,502,187.31份	64,581,637.94份
下属分级基金的风险收益特征	风险收益特征同上	风险收益特征同上

注：无。

### § 3 主要财务指标和基金净值表现

#### 3.1 主要财务指标

单位：人民币元

主要财务指标	报告期(2021年10月1日-2021年12月31日)	
	鹏华3个月中短债A	鹏华3个月中短债C
1. 本期已实现收益	1,734,537.62	724,072.92
2. 本期利润	1,325,009.98	535,757.12
3. 加权平均基金份额本期利润	0.0095	0.0082
4. 期末基金资产净值	156,532,492.89	71,487,730.45
5. 期末基金份额净值	1.1221	1.1069

注：1. 本期已实现收益指基金本期利息收入、投资收益、其他收入(不含公允价值变动收益)扣除相关费用后的余额，本期利润为本期已实现收益加上本期公允价值变动收益等未实现收益。

2. 所述基金业绩指标不包括持有人认购或交易基金的各项费用(例如，开放式基金的申购赎回费、基金转换费等)，计入费用后实际收益水平要低于所列数字。

#### 3.2 基金净值表现

##### 3.2.1 基金份额净值增长率及其与同期业绩比较基准收益率的比较

鹏华3个月中短债A

阶段	净值增长率①	净值增长率标准差②	业绩比较基准收益率③	业绩比较基准收益率标准差④	①-③	②-④

过去三个月	0.85%	0.01%	0.63%	0.01%	0.22%	0.00%
过去六个月	1.88%	0.02%	1.34%	0.01%	0.54%	0.01%
过去一年	3.89%	0.02%	2.81%	0.01%	1.08%	0.01%
过去三年	11.03%	0.02%	8.58%	0.02%	2.45%	0.00%
自基金合同 生效起至今	12.21%	0.03%	9.42%	0.02%	2.79%	0.01%

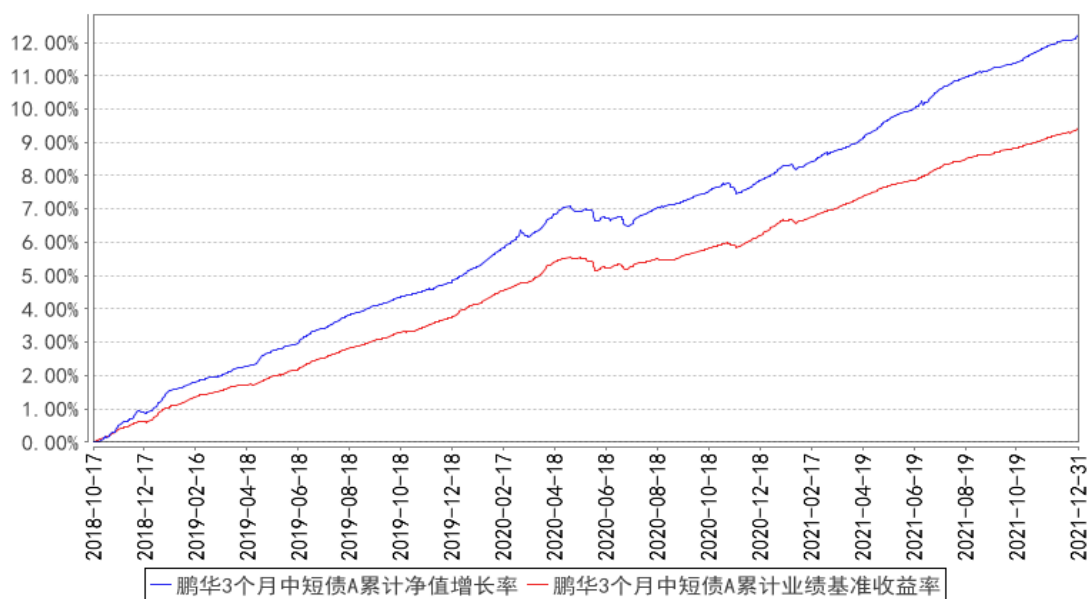
鹏华3个月中短债C

阶段	净值增长率①	净值增长率标准 差②	业绩比较基准 收益率③	业绩比较基准 收益率标准差 ④	①-③	②-④
过去三个月	0.75%	0.01%	0.63%	0.01%	0.12%	0.00%
过去六个月	1.66%	0.01%	1.34%	0.01%	0.32%	0.00%
过去一年	3.46%	0.02%	2.81%	0.01%	0.65%	0.01%
过去三年	9.63%	0.02%	8.58%	0.02%	1.05%	0.00%
自基金合同 生效起至今	10.69%	0.02%	9.42%	0.02%	1.27%	0.00%

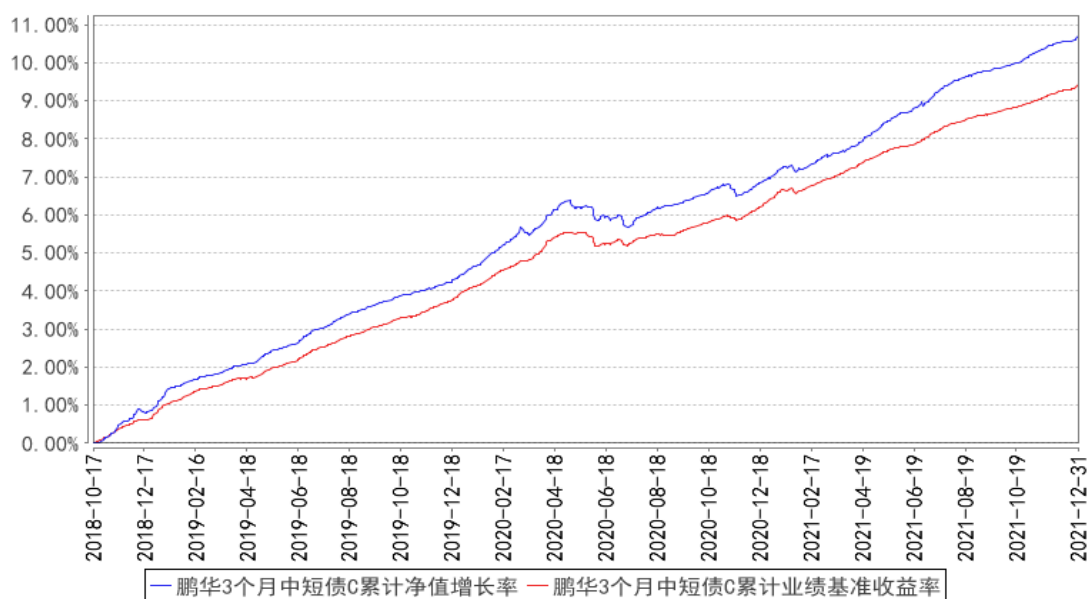
注：业绩比较基准=中债综合财富(1-3年)指数收益率\*20%+中债综合财富(1年以下)指数收益率\*60%+一年期定期存款利率(税后)\*20%

### 3.2.2 自基金合同生效以来基金累计净值增长率变动及其与同期业绩比较基准收益率变动的比较

鹏华3个月中短债A累计净值增长率与同期业绩比较基准收益率的历史走势对比图



鹏华3个月中短债C累计净值增长率与同期业绩比较基准收益率的历史走势对比图



注：1、本基金基金合同于 2018 年 10 月 17 日生效。2、截至建仓期结束，本基金的各项投资比例已达到基金合同中规定的各项比例。

### 3.3 其他指标

注：无。

## § 4 管理人报告

### 4.1 基金经理（或基金经理小组）简介

姓名	职务	任本基金的基金经理期限		证券从业年限	说明
		任职日期	离任日期		

张佳蕾	基金经理	2020-06-05	-	12年	张佳蕾女士，国籍中国，理学硕士，12年证券从业经验。曾任德勤会计师事务所(伦敦)企业风险管理咨询师，大成基金管理有限公司交易员及研究员。2017年8月加盟鹏华基金管理有限公司，现担任现金投资部副总经理/基金经理。2018年10月至今担任鹏华货币市场证券投资基金基金经理，2018年10月至今担任鹏华兴鑫宝货币市场基金基金经理，2019年12月至今担任鹏华添利交易型货币市场基金基金经理，2019年12月至今担任鹏华增值宝货币市场基金基金经理，2020年06月至今担任鹏华中短债3个月定期开放债券型证券投资基金基金经理，2021年06月至今担任鹏华稳泰30天滚动持有债券型证券投资基金基金经理，张佳蕾女士具备基金从业资格。本报告期内本基金基金经理未发生变动。
王康佳	基金经理	2021-08-28	-	4年	王康佳女士，国籍中国，金融硕士，4年证券从业经验。2017年07月加盟鹏华基金管理有限公司，历任固定收益部助理债券研究员、债券研究员，现金投资部高级债券研究员、基金经理助理。现任职于现金投资部，从事投研相关工作。2021年06月至今担任鹏华稳利短债债券型证券投资基金基金经理，2021年08月至今担任鹏华中短债3个月定期开放债券型证券投资基金基金经理，2021年10月至今担任鹏华弘康灵活配置混合型证券投资基金基金经理，2021年12月至今担任鹏华稳瑞中短债债券型证券投资基金基金经理，王康佳女士具备基金从业资格。本报告期内本基金基金经理未发生变动。

注：1. 任职日期和离任日期均指公司作出决定后正式对外公告之日；担任新成立基金基金经理的，任职日期为基金合同生效日。

2. 证券从业的含义遵从行业协会关于从业人员资格管理办法的相关规定。

#### 4.1.1 期末兼任私募资产管理计划投资经理的基金经理同时管理的产品情况

注：无。

#### 4.2 管理人对报告期内本基金运作合规守信情况的说明

报告期内，本基金管理人严格遵守《证券投资基金法》等法律法规、中国证监会的有关规定

以及基金合同的约定，本着诚实守信、勤勉尽责的原则管理和运作基金资产，在严格控制风险的基础上，为基金份额持有人谋求最大利益。本报告期内，本基金运作合规，不存在违反基金合同和损害基金份额持有人利益的行为。

### 4.3 公平交易专项说明

#### 4.3.1 公平交易制度的执行情况

报告期内，本基金管理人严格执行公平交易制度，确保不同投资组合在研究、交易、分配等各环节得到公平对待。

#### 4.3.2 异常交易行为的专项说明

报告期内，本基金未发生违法违规且对基金财产造成损失的异常交易行为。本报告期内未发生基金管理人管理的所有投资组合参与的交易所公开竞价同日反向交易成交较少的单边交易量超过该证券当日成交量的5%的情况。

### 4.4 报告期内基金的投资策略和运作分析

2021年四季度，债券市场先跌后涨，整体震荡偏强。具体来看，10月中上旬，大宗商品价格快速上涨，二次降准落空，中长端国开债收益率上行15-20BP，利率曲线熊陡，3年AAA中票收益率上行12BP左右；10月下旬，发改委对大宗商品进行行政性限价，央行加大公开市场投放，债券收益率转为下行，11月、12月央行在跨月、缴税和政府债发行节点及时投放流动性，并在货币政策执行报告中删掉“不搞大水漫灌”、增加“更加主动有为”表述，12月再次全面降准释放1.2万亿，与此同时，宽信用效果欠佳、社融反弹力度不及预期，多重利好下，中长端国开债收益率下行25-30BP，利率曲线牛平，3年AAA中票收益率下行40BP左右。

本组合四季度灵活调整杠杆和久期，10月中下旬加大配置力度，提升组合久期和杠杆水平，年末增加存单和利率交易部位仓位，增厚组合收益。信用债择券方面，规避民企地产债，注重城投债品种挖掘，净值表现相对平稳。

### 4.5 报告期内基金的业绩表现

本报告期A类份额净值增长率为0.85%，同期业绩比较基准增长率为0.63%，C类份额净值增长率为0.75%，同期业绩比较基准增长率为0.63%。

### 4.6 报告期内基金持有人数或基金资产净值预警说明

无。



## § 5 投资组合报告

### 5.1 报告期末基金资产组合情况

序号	项目	金额（元）	占基金总资产的比例（%）
1	权益投资	-	-
	其中：股票	-	-
2	基金投资	-	-
3	固定收益投资	297,548,000.00	96.23
	其中：债券	297,548,000.00	96.23
	资产支持证券	-	-
4	贵金属投资	-	-
5	金融衍生品投资	-	-
6	买入返售金融资产	3,500,000.00	1.13
	其中：买断式回购的买入返售金融资产	-	-
7	银行存款和结算备付金合计	4,136,124.96	1.34
8	其他资产	4,036,916.73	1.31
9	合计	309,221,041.69	100.00

### 5.2 报告期末按行业分类的股票投资组合

#### 5.2.1 报告期末按行业分类的境内股票投资组合

注：无。

#### 5.2.2 报告期末按行业分类的港股通投资股票投资组合

注：无。

### 5.3 期末按公允价值占基金资产净值比例大小排序的股票投资明细

#### 5.3.1 报告期末按公允价值占基金资产净值比例大小排序的前十名股票投资明细

注：无。

### 5.4 报告期末按债券品种分类的债券投资组合

序号	债券品种	公允价值（元）	占基金资产净值比例（%）
1	国家债券	-	-
2	央行票据	-	-
3	金融债券	72,642,800.00	31.86
	其中：政策性金融债	72,642,800.00	31.86
4	企业债券	2,015,000.00	0.88
5	企业短期融资券	125,272,600.00	54.94
6	中期票据	97,617,600.00	42.81

7	可转债（可交换债）	-	-
8	同业存单	-	-
9	其他	-	-
10	合计	297,548,000.00	130.49

### 5.5 报告期末按公允价值占基金资产净值比例大小排序的前五名债券投资明细

序号	债券代码	债券名称	数量（张）	公允价值（元）	占基金资产净值比例（%）
1	210207	21 国开 07	300,000	30,315,000.00	13.29
2	190214	19 国开 14	200,000	20,112,000.00	8.82
3	012103840	21 南航股 SCP030	200,000	20,016,000.00	8.78
4	012103479	21 天成租赁 SCP012	130,000	13,015,600.00	5.71
5	190202	19 国开 02	120,000	12,004,800.00	5.26

### 5.6 报告期末按公允价值占基金资产净值比例大小排序的前十名资产支持证券投资 明细

注：无。

### 5.7 报告期末按公允价值占基金资产净值比例大小排序的前五名贵金属投资明细

注：无。

### 5.8 报告期末按公允价值占基金资产净值比例大小排序的前五名权证投资明细

注：无。

### 5.9 报告期末本基金投资的国债期货交易情况说明

#### 5.9.1 本期国债期货投资政策

本基金根据风险管理的原则，在风险可控的前提下，以套期保值为目的，投资国债期货。本基金将充分考虑国债期货的流动性和风险收益特征，结合对宏观经济形势和政策趋势的判断、对债券市场进行定性和定量分析，对国债期货和现货的基差、国债期货的流动性、波动水平等指标进行跟踪监控，在最大限度保证基金资产安全的基础上，力求实现委托财产的长期稳定增值。

#### 5.9.2 报告期末本基金投资的国债期货持仓和损益明细

注：无。

#### 5.9.3 本期国债期货投资评价

无

## 5.10 投资组合报告附注

### 5.10.1 本基金投资的前十名证券的发行主体本期是否出现被监管部门立案调查，或在报告编制日前一年内受到公开谴责、处罚的情形

国家开发银行

2021年3月3日，国家外汇管理局海南省分局针对国家开发银行海南省分行擅自提供对外担保的违法违规行为，对其给予警告并处罚款4266.16万元。

中国建筑第七工程局有限公司

中国建筑第七工程局有限公司在报告期内受到深圳市生态环境局福田管理局、北京市海淀区生态环境局、深圳市坪山区住房和建设局、常德市城市管理和综合执法局、广州市黄埔区城市管理和综合执法局、惠州市城乡管理和综合执法局、深圳市龙华区水务局等监管机构的行政处罚。

中国南方航空股份有限公司

2021年5月20日，国家税务总局广州市黄埔区税务局第一税务所针对中国南方航空股份有限公司未按照规定期限办理2016年、2017年、2020年车船税纳税申报和报送纳税资料的违法违规行为，对公司处罚款2000元

2021年3月12日，中国民用航空中南地区管理局针对中国南方航空股份有限公司的涉嫌违反法律法规的行为，对公司处以警告的处罚。

以上证券的投资已执行内部严格的投资决策流程，符合法律法规和公司制度的规定。

### 5.10.2 基金投资的前十名股票是否超出基金合同规定的备选股票库

本基金投资的前十名证券没有超出基金合同规定的证券备选库

### 5.10.3 其他资产构成

序号	名称	金额（元）
1	存出保证金	3,390.97
2	应收证券清算款	-
3	应收股利	-
4	应收利息	4,033,525.76
5	应收申购款	-
6	其他应收款	-
7	待摊费用	-
8	其他	-
9	合计	4,036,916.73

### 5.10.4 报告期末持有的处于转股期的可转换债券明细

注：无。

#### 5.10.5 报告期末前十名股票中存在流通受限情况的说明

注：无。

#### 5.10.6 投资组合报告附注的其他文字描述部分

由于四舍五入的原因，投资组合报告中数字分项之和与合计项之间可能存在尾差。

### § 6 开放式基金份额变动

单位：份

项目	鹏华3个月中短债A	鹏华3个月中短债C
报告期期初基金份额总额	144,910,580.00	70,220,695.85
报告期期间基金总申购份额	629,510.65	227,994.23
减：报告期期间基金总赎回份额	6,037,903.34	5,867,052.14
报告期期间基金拆分变动份额（份额减少以“-”填列）	-	-
报告期期末基金份额总额	139,502,187.31	64,581,637.94

### § 7 基金管理人运用固有资金投资本基金情况

#### 7.1 基金管理人持有本基金份额变动情况

注：无。

#### 7.2 基金管理人运用固有资金投资本基金交易明细

注：无。

### § 8 影响投资者决策的其他重要信息

#### 8.1 报告期内单一投资者持有基金份额比例达到或超过20%的情况

注：无。

#### 8.2 影响投资者决策的其他重要信息

无。

### § 9 备查文件目录

#### 9.1 备查文件目录

（一）《鹏华中短债3个月定期开放债券型证券投资基金基金合同》；

- (二) 《鹏华中短债3个月定期开放债券型证券投资基金托管协议》；
- (三) 《鹏华中短债3个月定期开放债券型证券投资基金2021年第4季度报告》（原文）。

## 9.2 存放地点

深圳市福田区福华三路168号深圳国际商会中心第43层鹏华基金管理有限公司。

## 9.3 查阅方式

投资者可在基金管理人营业时间内免费查阅，也可按工本费购买复印件，或通过本基金管理人网站（<http://www.phfund.com.cn>）查阅。

投资者对本报告书如有疑问，可咨询本基金管理人鹏华基金管理有限公司，本公司已开通客户服务系统，咨询电话：4006788999。

鹏华基金管理有限公司

2022年1月21日