

# 嘉实金融精选股票型发起式证券投资基金 2021 年第 4 季度报告

2021 年 12 月 31 日

基金管理人：嘉实基金管理有限公司

基金托管人：中国银行股份有限公司

报告送出日期：2022 年 1 月 21 日

## § 1 重要提示

基金管理人的董事会及董事保证本报告所载资料不存在虚假记载、误导性陈述或重大遗漏，并对其内容的真实性、准确性和完整性承担个别及连带责任。

基金托管人中国银行股份有限公司根据本基金合同规定，于 2022 年 01 月 19 日复核了本报告中的财务指标、净值表现和投资组合报告等内容，保证复核内容不存在虚假记载、误导性陈述或者重大遗漏。

基金管理人承诺以诚实信用、勤勉尽责的原则管理和运用基金资产，但不保证基金一定盈利。

基金的过往业绩并不代表其未来表现。投资有风险，投资者在作出投资决策前应仔细阅读本基金的招募说明书。

本报告期中的财务资料未经审计。

本报告期自 2021 年 10 月 01 日起至 2021 年 12 月 31 日止。

## § 2 基金产品概况

基金简称	嘉实金融精选股票
基金主代码	005662
基金运作方式	契约型开放式
基金合同生效日	2018 年 3 月 14 日
报告期末基金份额总额	765,455,056.65 份
投资目标	本基金通过投资于金融行业中具有长期稳定成长性的上市公司，在风险可控的前提下力争获取超越业绩比较基准的收益。
投资策略	<p>本基金综合运用定性和定量分析方法，对宏观经济因素进行充分研究，依据经济周期理论，判断宏观周期所处阶段，结合对证券市场的系统性风险以及未来一段时间内各大类资产风险预期收益率水平和风险因素，确定组合中沪深 A 股、港股、债券、货币市场工具及其他金融工具的比例。按照预期收益、风险和置信水平相匹配的方法构建基金投资组合。本基金根据金融产业的范畴选出备选股票池，并在此基础上通过自上而下及自下而上相结合的方法挖掘优质的上市公司，构建股票投资组合。</p> <p>本基金具体投资策略包括：资产配置策略、股票投资策略、债券投资策略、中小企业私募债券投资策略、衍生品投资策略、资产支持证券投资策略、风险管理策略。</p>
业绩比较基准	中证全指一级行业金融指数收益率×70% +中债综合财富指数收益率×10% +恒生金融行业指数收益率×20%
风险收益特征	本基金为股票型证券投资基金，其预期风险和预期收益

	高于混合型基金、债券型基金和货币市场基金。本基金将投资港股通标的股票，将承担汇率风险以及因投资环境、投资标的、市场制度、交易规则差异等带来的境外市场的风险。	
基金管理人	嘉实基金管理有限公司	
基金托管人	中国银行股份有限公司	
下属分级基金的基金简称	嘉实金融精选股票 A	嘉实金融精选股票 C
下属分级基金的交易代码	005662	005663
报告期末下属分级基金的份额总额	587,170,315.21 份	178,284,741.44 份

### § 3 主要财务指标和基金净值表现

#### 3.1 主要财务指标

单位：人民币元

主要财务指标	报告期（2021 年 10 月 1 日-2021 年 12 月 31 日）	
	嘉实金融精选股票 A	嘉实金融精选股票 C
1. 本期已实现收益	-13,929,364.51	-2,250,522.20
2. 本期利润	-1,220,802.47	-5,105,863.45
3. 加权平均基金份额本期利润	-0.0021	-0.0379
4. 期末基金资产净值	815,322,504.77	242,852,465.84
5. 期末基金份额净值	1.3886	1.3622

注：（1）本期已实现收益指基金本期利息收入、投资收益、其他收入（不含公允价值变动收益）扣除相关费用后的余额，本期利润为本期已实现收益加上本期公允价值变动收益。

（2）上述基金业绩指标不包括持有人认购或交易基金的各项费用，计入费用后实际收益水平要低于所列数字。

#### 3.2 基金净值表现

##### 3.2.1 基金份额净值增长率及其与同期业绩比较基准收益率的比较

嘉实金融精选股票 A

阶段	净值增长率①	净值增长率标准差②	业绩比较基准收益率③	业绩比较基准收益率标准差④	①-③	②-④
过去三个月	-0.02%	1.27%	0.35%	0.77%	-0.37%	0.50%
过去六个月	-5.33%	1.54%	-5.62%	0.99%	0.29%	0.55%
过去一年	-2.40%	1.44%	-8.21%	0.98%	5.81%	0.46%
过去三年	47.60%	1.41%	12.97%	1.15%	34.63%	0.26%

自基金合同生效起至今	38.86%	1.32%	-8.43%	1.16%	47.29%	0.16%
------------	--------	-------	--------	-------	--------	-------

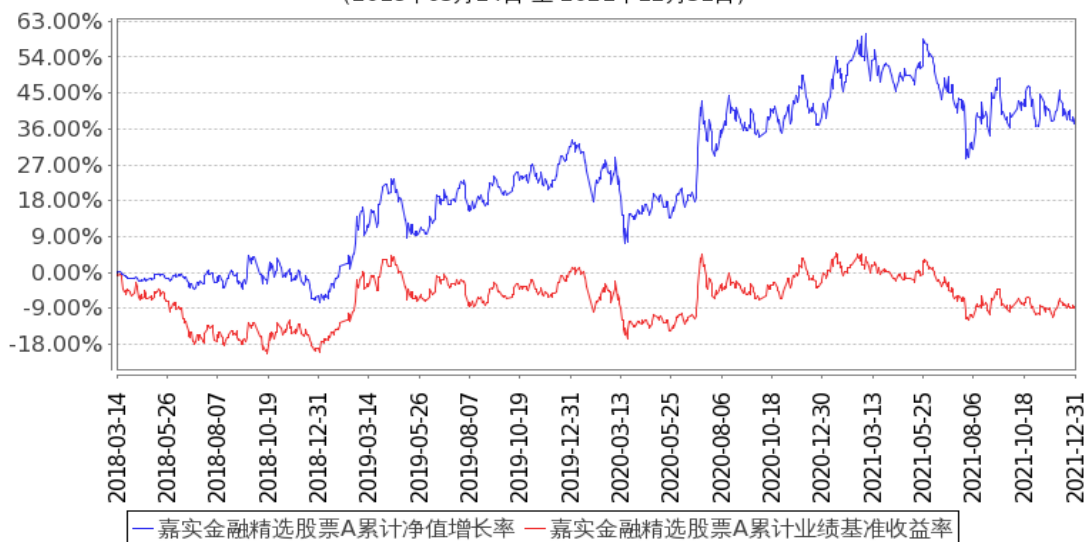
## 嘉实金融精选股票 C

阶段	净值增长率①	净值增长率标准差②	业绩比较基准收益率③	业绩比较基准收益率标准差④	①-③	②-④
过去三个月	-0.15%	1.27%	0.35%	0.77%	-0.50%	0.50%
过去六个月	-5.57%	1.54%	-5.62%	0.99%	0.05%	0.55%
过去一年	-2.89%	1.44%	-8.21%	0.98%	5.32%	0.46%
过去三年	45.43%	1.41%	12.97%	1.15%	32.46%	0.26%
自基金合同生效起至今	36.22%	1.32%	-8.43%	1.16%	44.65%	0.16%

### 3.2.2 自基金合同生效以来基金累计净值增长率变动及其与同期业绩比较基准收益率变动的比较

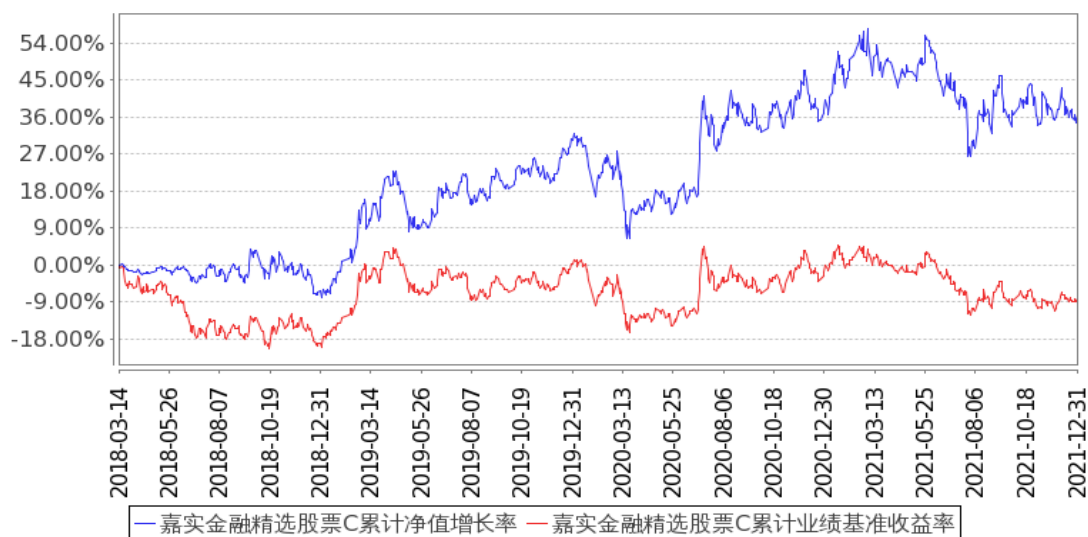
#### 嘉实金融精选股票A累计净值增长率与同期业绩比较基准收益率的历史走势对比图

(2018年03月14日至2021年12月31日)



## 嘉实金融精选股票C累计净值增长率与同期业绩比较基准收益率的历史走势对比图

(2018年03月14日至2021年12月31日)



注：按基金合同和招募说明书的约定，本基金自基金合同生效日起 6 个月为建仓期，建仓期结束时本基金的各项资产配置比例符合基金合同约定。

### 3.3 其他指标

无。

## § 4 管理人报告

### 4.1 基金经理（或基金经理小组）简介

姓名	职务	任本基金的基金经理期限		证券从业年限	说明
		任职日期	离任日期		
李欣	本基金基金经理	2018年3月14日	-	10年	曾任普华永道高级精算师、中国国际金融有限公司研究员、海通证券股份有限公司高级分析师。2014年9月加入嘉实基金管理有限公司研究部，任研究员。硕士研究生，具有基金从业资格。中国国籍。

注：（1）首任基金经理的“任职日期”为基金合同生效日，此后的非首任基金经理的“任职日期”指根据公司决定确定的聘任日期；“离任日期”指根据公司决定确定的解聘日期。

（2）证券从业的含义遵从《证券业从业人员资格管理办法》的相关规定。

### 4.2 管理人对报告期内本基金运作遵规守信情况的说明

报告期内，本基金管理人严格遵循了《证券法》、《证券投资基金法》及其各项配套法规、《嘉实金融精选股票型发起式证券投资基金基金合同》和其他相关法律法规的规定，本着诚实信用、勤勉尽责的原则管理和运用基金资产，在严格控制风险的基础上，为基金份额持有人谋求最大利

益。本基金运作管理符合有关法律法规和基金合同的规定和约定，无损害基金份额持有人利益的行为。

### 4.3 公平交易专项说明

#### 4.3.1 公平交易制度的执行情况

报告期内，基金管理人严格执行证监会《证券投资基金管理公司公平交易制度指导意见》和公司内部公平交易制度，各投资组合按投资管理制度和流程独立决策，并在获得投资信息、投资建议和实施投资决策方面享有公平的机会；通过完善交易范围内各类交易的公平交易执行细则、严格的流程控制、持续的技术改进，确保公平交易原则的实现；通过 IT 系统和人工监控等方式进行日常监控，公平对待旗下管理的所有投资组合。

#### 4.3.2 异常交易行为的专项说明

报告期内，本基金未发生异常交易行为。

### 4.4 报告期内基金的投资策略和运作分析

2021 年 A 股市场整体宽幅震荡，结构分化，政策预期剧烈摆动导致季度间行业轮转频繁。年初市场交易经济复苏下信用收紧预期，核心资产泡沫演绎到极致后终于在春节后趋于瓦解。二季度以来地产、消费双双下行，市场交易衰退背景下的流动性宽松预期，随着全面降准落地、市场风格全面切换至成长股和中小市值风格，碳中和战略下，高端制造持续高景气，新能源主线贯穿全年。三季度以来运动式减碳带来大宗商品价格上涨，市场开始交易滞涨预期，强周期品种一度大幅占优。年底政策开始出现纠偏，前期强势板块出现大幅度调整，前期表现较差的低估值品种有所表现。政策预期的摆动驱动市场风格的摆动，市场每个季度的占优主线都不尽相同。

重要指数方面，代表中小创的中证 1000 与创业板指涨幅居前，而代表大市值权重的上证 50 与沪深 300 跌幅居前。从重要指数维度看，年初至今涨幅居前三位的指数分别为中证 1000、中证 500 和创业板指，涨幅分别达到 20.5%、15.6%和 12.0%；年初至今跌幅居前三位的指数分别中证 100、上证 50 和沪深 300，跌幅分别达到-10.6%、-10.0%和-5.2%。

金融精选本季度依然主要投资于财富管理、优质银行和商业地产三个主题：

1. “存款搬家”背景下，财富管理空间较大：一方面，在规范现金管理类理财产品的要求下银行理财收益率预计明年还会下降；另一方面“房住不炒”的背景下房产投资以及与房地产高度相关的信托类产品收益率也在不断下滑，预计权益相关的产品将会获得资金的青睐，未来财富管理空间较大。

2. 银行业绩突出，有望迎来估值业绩双升：估值上仍然支持赚 ROE 的钱，下行风险不大。

行业基本面相对确定，银行今年有补充资本的需求，因此既有能力又有动力释放业绩；此外 2020 年让利后银行资产质量没有问题，也不太会继续出现让利的问題。

3. 开发业务受政策影响，地产公司面临转型，优质购物中心迎来发展良机：随着政策不断收紧，住宅开发业务面临压力，提前完成资产负债表夯实的房企可以投入更多资源到永续性业务。商业地产受益于线上流量红利放缓、线下零售渠道 mall 化渗透率提升，三四线城市消费升级以及内循环下消费的回流，是一个 beta 中期向上的过程。购物中心的消费属性+体验属性+社交属性等集多功能为一体的特点，使其线下实体商业最好的渠道和载体，是消费升级和渠道下沉最佳结合点，在其中能抢先布点、产品力优秀、管理优秀的公司会逐渐形成护城河。

个股选择层面：继续重点配置财富管理、优质银行和商业地产三个主题下的龙头企业。

#### 4.5 报告期内基金的业绩表现

截至本报告期末嘉实金融精选股票 A 基金份额净值为 1.3886 元，本报告期基金份额净值增长率为-0.02%；截至本报告期末嘉实金融精选股票 C 基金份额净值为 1.3622 元，本报告期基金份额净值增长率为-0.15%；业绩比较基准收益率为 0.35%。

#### 4.6 报告期内基金持有人数或基金资产净值预警说明

无。

## § 5 投资组合报告

### 5.1 报告期末基金资产组合情况

序号	项目	金额（元）	占基金总资产的比例（%）
1	权益投资	980,803,485.76	92.34
	其中：股票	980,803,485.76	92.34
2	基金投资	-	-
3	固定收益投资	30,120,958.50	2.84
	其中：债券	30,120,958.50	2.84
	资产支持证券	-	-
4	贵金属投资	-	-
5	金融衍生品投资	-	-
6	买入返售金融资产	-	-
	其中：买断式回购的买入返售金融资产	-	-
7	银行存款和结算备付金合计	50,874,172.34	4.79
8	其他资产	359,732.16	0.03
9	合计	1,062,158,348.76	100.00

注：通过港股通交易机制投资的港股公允价值为 173,771,256.85 元，占基金资产净值的比例为

16.42%。

## 5.2 报告期末按行业分类的股票投资组合

### 5.2.1 报告期末按行业分类的境内股票投资组合

代码	行业类别	公允价值（元）	占基金资产净值比例（%）
A	农、林、牧、渔业	-	-
B	采矿业	-	-
C	制造业	101,565,357.97	9.60
D	电力、热力、燃气及水生产和供应业	-	-
E	建筑业	4,713.80	0.00
F	批发和零售业	45,816.60	0.00
G	交通运输、仓储和邮政业	-	-
H	住宿和餐饮业	4,608.00	0.00
I	信息传输、软件和信息技术服务业	339,094.17	0.03
J	金融业	603,123,664.16	57.00
K	房地产业	101,437,166.94	9.59
L	租赁和商务服务业	-	-
M	科学研究和技术服务业	402,576.86	0.04
N	水利、环境和公共设施管理业	44,659.04	0.00
O	居民服务、修理和其他服务业	-	-
P	教育	-	-
Q	卫生和社会工作	18,161.78	0.00
R	文化、体育和娱乐业	46,409.59	0.00
S	综合	-	-
	合计	807,032,228.91	76.27

### 5.2.2 报告期末按行业分类的港股通投资股票投资组合

行业类别	公允价值（人民币）	占基金资产净值比例（%）
通信服务	-	-
非必需消费品	-	-
必需消费品	-	-
能源	-	-
金融	50,138,772.21	4.74
医疗保健	-	-
工业	-	-
信息技术	-	-
原材料	-	-
房地产	123,632,484.64	11.68
公用事业	-	-



合计	173,771,256.85	16.42
----	----------------	-------

### 5.3 期末按公允价值占基金资产净值比例大小排序的股票投资明细

#### 5.3.1 报告期末按公允价值占基金资产净值比例大小排序的前十名股票投资明细

序号	股票代码	股票名称	数量（股）	公允价值（元）	占基金资产净值比例（%）
1	000935	四川双马	4,119,719	100,109,171.70	9.46
2	002142	宁波银行	2,492,259	95,403,674.52	9.02
3	1030 HK	新城发展	21,870,000	94,232,406.24	8.91
4	601155	新城控股	2,927,926	85,290,484.38	8.06
5	600036	招商银行	1,731,528	84,342,728.88	7.97
6	300059	东方财富	2,261,548	83,926,046.28	7.93
7	601838	成都银行	6,422,609	77,071,308.00	7.28
8	000001	平安银行	3,376,545	55,645,461.60	5.26
9	601166	兴业银行	2,883,700	54,905,648.00	5.19
10	600926	杭州银行	3,172,321	40,669,155.22	3.84

### 5.4 报告期末按债券品种分类的债券投资组合

序号	债券品种	公允价值（元）	占基金资产净值比例（%）
1	国家债券	3,195,958.50	0.30
2	央行票据	-	-
3	金融债券	19,987,000.00	1.89
	其中：政策性金融债	19,987,000.00	1.89
4	企业债券	-	-
5	企业短期融资券	-	-
6	中期票据	-	-
7	可转债（可交换债）	6,938,000.00	0.66
8	同业存单	-	-
9	其他	-	-
10	合计	30,120,958.50	2.85

### 5.5 报告期末按公允价值占基金资产净值比例大小排序的前五名债券投资明细

序号	债券代码	债券名称	数量（张）	公允价值（元）	占基金资产净值比例（%）
1	210304	21 进出 04	100,000	10,003,000.00	0.95
2	210407	21 农发 07	100,000	9,984,000.00	0.94
3	113052	兴业转债	69,380	6,938,000.00	0.66
4	019654	21 国债 06	31,950	3,195,958.50	0.30

注：报告期末，本基金仅持有上述 4 支债券。

### 5.6 报告期末按公允价值占基金资产净值比例大小排序的前十名资产支持证券投资

## 明细

无。

### 5.7 报告期末按公允价值占基金资产净值比例大小排序的前五名贵金属投资明细

无。

### 5.8 报告期末按公允价值占基金资产净值比例大小排序的前五名权证投资明细

序号	权证代码	权证名称	数量（份）	公允价值（元）	占基金资产净值比例（%）
1	2997 HK	新城发展配股权证	1,041,428	-	-

注：报告期末，本基金仅持有上述 1 支权证。

### 5.9 报告期末本基金投资的股指期货交易情况说明

#### 5.9.1 报告期末本基金投资的股指期货持仓和损益明细

无。

#### 5.9.2 本基金投资股指期货的投资政策

无。

### 5.10 报告期末本基金投资的国债期货交易情况说明

#### 5.10.1 本期国债期货投资政策

无。

#### 5.10.2 报告期末本基金投资的国债期货持仓和损益明细

无。

#### 5.10.3 本期国债期货投资评价

无。

### 5.11 投资组合报告附注

#### 5.11.1 本基金投资的前十名证券的发行主体本期是否出现被监管部门立案调查，或在报告编制日前一年内受到公开谴责、处罚的情形

(1) 2021 年 5 月 21 日，中国银行保险监督管理委员会发布行政处罚信息公开表（银保监罚决字〔2021〕16 号），对招商银行股份有限公司为同业投资提供第三方信用担保、为非保本理财产品出具保本承诺，部分未按规定计提风险加权资产；违规协助无衍生产品交易业务资格的银行发行结构性衍生产品；理财产品之间风险隔离不到位等违法违规事实，因违反《中华人民共和国

国银行业监督管理法》第二十一条、第四十五条、第四十六条和相关审慎经营规则，于 2021 年 5 月 17 日作出行政处罚决定，罚款 7170 万元。

2021 年 8 月 20 日，中国人民银行银罚字（2021）26 号对兴业银行股份有限公司因违反信用信息采集、提供、查询及相关管理规定，于 2021 年 8 月 13 日作出行政处罚决定，罚款合计 5 万元。

2021 年 5 月 24 日，中国银保监会浙江监管局行政处罚信息公开表（浙银保监罚决字（2021）25 号），对杭州银行股份有限公司因房地产项目融资业务不审慎、流动资金贷款管理不审慎等违法违规事实，于 2021 年 5 月 18 日作出处罚决定，处以罚款 250 万元，并对相关人员余晓作出警告处罚。

2021 年 6 月 11 日，宁波银保监局发布宁波银保监局行政处罚信息公开表（甬银保监罚决字（2021）36 号），对宁波银行股份有限公司代理销售保险不规范的违法违规事实，依据《中华人民共和国银行业监督管理法》第四十六条第（五）项、第四十八条第（一）项，于 2021 年 6 月 10 日作出行政处罚决定，罚款人民币 25 万元，并责令该行对相关直接责任人员给予纪律处分。

2021 年 8 月 6 日，宁波银保监局发布宁波银保监局行政处罚信息公开表（甬银保监罚决字（2021）57 号），对宁波银行股份有限公司贷款被挪用于缴纳土地款或土地收储、开发贷款支用审核不严、房地产贷款放款和支用环节审核不严、贷款资金违规流入房市、房地产贷款资金回流借款人、票据业务开展不审慎的违法违规事实，依据《中华人民共和国银行业监督管理法》第四十六条、第四十八条，于 2021 年 7 月 30 日作出行政处罚决定，罚款人民币 275 万元，并责令该行对相关直接责任人给予纪律处分。2021 年 12 月 31 日，宁波银保监局发布行政处罚信息公开表（甬银保监罚决字（2021）81 号），对宁波银行股份有限公司信用卡业务管理不到位的违法违规事实，于 2021 年 12 月 29 日作出行政处罚决定，罚款人民币 30 万元，并责令该行对相关直接责任人给予纪律处分。

本基金投资于“招商银行（600036）”、“兴业银行（601166）”、“杭州银行（600926）”、“宁波银行（002142）”的决策程序说明：基于对招商银行、兴业银行、杭州银行、宁波银行基本面研究以及二级市场的判断，本基金投资于“招商银行”、“兴业银行”、“杭州银行”、“宁波银行”股票的决策流程，符合公司投资管理制度的相关规定。

（2）报告期内本基金投资的前十名证券中，其他六名证券发行主体无被监管部门立案调查，或在报告编制日前一年内受到公开谴责、处罚。

### 5.11.2 基金投资的前十名股票是否超出基金合同规定的备选股票库

本基金投资的前十名股票中，没有超出基金合同规定的备选股票库之外的股票。

## 5.11.3 其他资产构成

序号	名称	金额（元）
1	存出保证金	75,757.21
2	应收证券清算款	-
3	应收股利	-
4	应收利息	283,974.95
5	应收申购款	-
6	其他应收款	-
7	待摊费用	-
8	其他	-
9	合计	359,732.16

## 5.11.4 报告期末持有的处于转股期的可转换债券明细

无。

## 5.11.5 报告期末前十名股票中存在流通受限情况的说明

无。

## 5.11.6 投资组合报告附注的其他文字描述部分

无。

## § 6 开放式基金份额变动

单位：份

项目	嘉实金融精选股票 A	嘉实金融精选股票 C
报告期期初基金份额总额	538,721,021.08	82,937,847.96
报告期期间基金总申购份额	115,065,931.99	122,151,055.36
减：报告期期间基金总赎回份额	66,616,637.86	26,804,161.88
报告期期间基金拆分变动份额（份额减少以“-”填列）	-	-
报告期期末基金份额总额	587,170,315.21	178,284,741.44

注：报告期期间基金总申购份额含转换入份额，总赎回份额含转换出份额。

## § 7 基金管理人运用固有资金投资本基金情况

## 7.1 基金管理人持有本基金份额变动情况

单位：份

项目	嘉实金融精选股票 A	嘉实金融精选股票 C
报告期期初管理人持有的本基金份额	10,000,450.04	-
报告期期间买入/申购总份额	-	-

报告期期间卖出/赎回总份额	-	-
报告期期末管理人持有的本基金份额	10,000,450.04	-
报告期期末持有的本基金份额占基金总份额比例(%)	1.70	-

注：本基金的基金管理人投资本基金相关的费用按基金合同及相关法律文件有关规定支付。

申购/买入含红利再投、转换入份额，赎回/卖出含转换出份额。

## 7.2 基金管理人运用固有资金投资本基金交易明细

无。

## § 8 报告期末发起式基金发起资金持有份额情况

项目	持有份额总数	持有份额占基金总份额比例(%)	发起份额总数	发起份额占基金总份额比例(%)	发起份额承诺持有期限
基金管理人固有资金	10,000,450.04	1.31	10,000,450.04	1.31	3年
基金管理人高级管理人员	-	-	-	-	-
基金经理等人员	-	-	-	-	-
基金管理人股东	-	-	-	-	-
其他	-	-	-	-	-
合计	10,000,450.04	1.31	10,000,450.04	1.31	3年

## § 9 备查文件目录

### 9.1 备查文件目录

- (1) 中国证监会准予嘉实金融精选股票型发起式证券投资基金注册的批复文件；
- (2) 《嘉实金融精选股票型发起式证券投资基金基金合同》；
- (3) 《嘉实金融精选股票型发起式证券投资基金托管协议》；
- (4) 《嘉实金融精选股票型发起式证券投资基金招募说明书》；
- (5) 基金管理人业务资格批件、营业执照；
- (6) 报告期内嘉实金融精选股票型发起式证券投资基金公告的各项原稿。

### 9.2 存放地点

北京市朝阳区建国门外大街 21 号北京国际俱乐部 C 座写字楼 12A 层嘉实基金管理有限公司

### 9.3 查阅方式

(1) 书面查询：查阅时间为每工作日 8:30-11:30, 13:00-17:30。投资者可免费查阅，也可按工本费购买复印件。

(2) 网站查询：基金管理人网址：<http://www.jsfund.cn>

投资者对本报告如有疑问，可咨询本基金管理人嘉实基金管理有限公司，咨询电话 400-600-8800，或发 E-mail:service@jsfund.cn。

嘉实基金管理有限公司

2022 年 1 月 21 日