

嘉实远见精选两年持有期混合型证券投资  
基金  
2021 年第 4 季度报告

2021 年 12 月 31 日

基金管理人：嘉实基金管理有限公司

基金托管人：招商银行股份有限公司

报告送出日期：2022 年 1 月 21 日

## § 1 重要提示

基金管理人的董事会及董事保证本报告所载资料不存在虚假记载、误导性陈述或重大遗漏，并对其内容的真实性、准确性和完整性承担个别及连带责任。

基金托管人招商银行股份有限公司根据本基金合同规定，于 2022 年 01 月 19 日复核了本报告中的财务指标、净值表现和投资组合报告等内容，保证复核内容不存在虚假记载、误导性陈述或者重大遗漏。

基金管理人承诺以诚实信用、勤勉尽责的原则管理和运用基金资产，但不保证基金一定盈利。

基金的过往业绩并不代表其未来表现。投资有风险，投资者在作出投资决策前应仔细阅读本基金的招募说明书。

本报告期中的财务资料未经审计。

本报告期自 2021 年 10 月 01 日起至 2021 年 12 月 31 日止。

## § 2 基金产品概况

基金简称	嘉实远见精选两年持有期混合
基金主代码	009795
基金运作方式	契约型开放式
基金合同生效日	2020 年 7 月 23 日
报告期末基金份额总额	8,381,436,788.34 份
投资目标	本基金在严格控制风险的前提下，通过深入的基本面研究精选优质的长期潜力股并以合理价格买入，从而分享公司业绩持续增长带来的长期稳定回报，力争实现基金资产的持续稳定增值。
投资策略	本基金采取“自上而下”的方式进行大类资产配置，根据对宏观经济、市场面、政策面等因素进行定量与定性相结合的分析研究，确定组合中股票、债券、货币市场工具及其他金融工具的比例。本基金强调基本面研究，着重考察公司质地是否优秀、是否能够保持长期稳定增长预期以及股票估值是否合理，重点挖掘股票价格低于公司内在价值的优质成长型公司的投资机会，力争实现基金资产的持续稳定增值。具体包括：资产配置策略、股票投资策略、债券投资策略、衍生品投资策略、资产支持证券投资策略、融资策略、风险管理策略。
业绩比较基准	沪深 300 指数收益率×70%+恒生指数收益率×10%+中债综合财富指数收益率×20%
风险收益特征	本基金为混合型证券投资基金，其预期收益及预期风险水平高于债券型基金和货币市场基金，但低于股票型基金。本基金可投资港股通标的股票，一旦投资将承担汇率风险以及因投资环境、投资标的、市场制度、交易规则差异等带来的境外市场的风险。
基金管理人	嘉实基金管理有限公司

基金托管人	招商银行股份有限公司
-------	------------

### § 3 主要财务指标和基金净值表现

#### 3.1 主要财务指标

单位：人民币元

主要财务指标	报告期（2021 年 10 月 1 日-2021 年 12 月 31 日）
1. 本期已实现收益	53,959,935.48
2. 本期利润	-248,122,391.34
3. 加权平均基金份额本期利润	-0.0296
4. 期末基金资产净值	8,130,501,604.37
5. 期末基金份额净值	0.9701

注：（1）本期已实现收益指基金本期利息收入、投资收益、其他收入（不含公允价值变动收益）扣除相关费用后的余额，本期利润为本期已实现收益加上本期公允价值变动收益。

（2）上述基金业绩指标不包括持有人认购或交易基金的各项费用，计入费用后实际收益水平要低于所列数字。

#### 3.2 基金净值表现

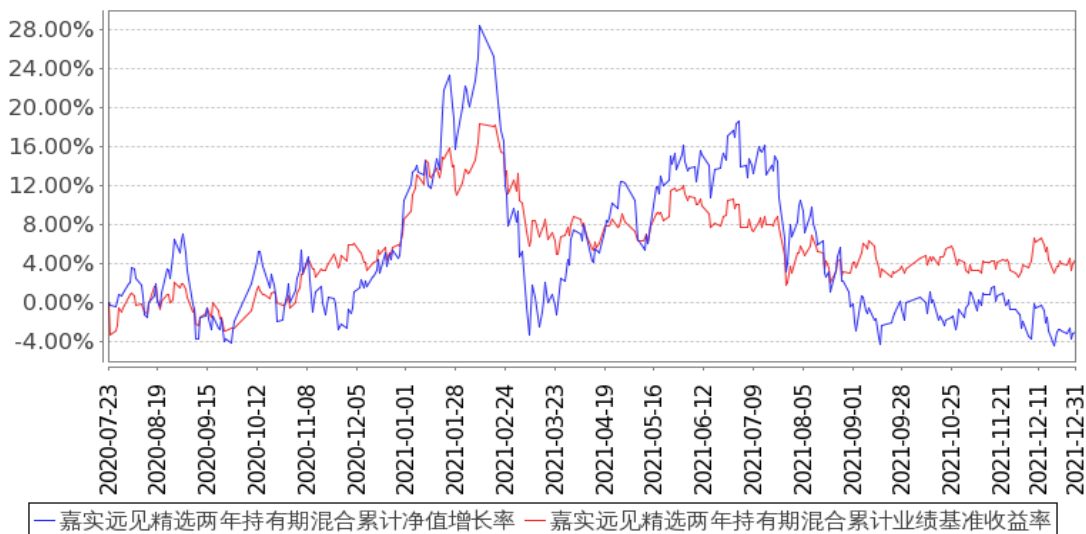
##### 3.2.1 基金份额净值增长率及其与同期业绩比较基准收益率的比较

阶段	净值增长率 ①	净值增长率 标准差②	业绩比较基 准收益率③	业绩比较基 准收益率标 准差④	①-③	②-④
过去三个月	-2.96%	0.98%	0.86%	0.61%	-3.82%	0.37%
过去六个月	-17.97%	1.36%	-5.14%	0.81%	-12.83%	0.55%
过去一年	-12.14%	1.56%	-3.82%	0.90%	-8.32%	0.66%
自基金合同 生效起至今	-2.99%	1.51%	4.38%	0.89%	-7.37%	0.62%

##### 3.2.2 自基金合同生效以来基金累计净值增长率变动及其与同期业绩比较基准收益率变动的比较

### 嘉实远见精选两年持有期混合累计净值增长率与同期业绩比较基准收益率的历史走势对比图

(2020年07月23日至2021年12月31日)



注：按基金合同和招募说明书的约定，本基金自基金合同生效日起 6 个月为建仓期，建仓期结束时本基金的各项资产配置比例符合基金合同约定。

### 3.3 其他指标

无。

## § 4 管理人报告

### 4.1 基金经理（或基金经理小组）简介

姓名	职务	任本基金的基金经理期限		证券从业年限	说明
		任职日期	离任日期		
归凯	本基金、嘉实增长混合、嘉实领先成长混合、嘉实泰和混合、嘉实新兴产业股票、嘉实成长增强混合、嘉实瑞和两年持有期混合、嘉实核心成长	2020年7月23日	-	15年	曾任国都证券研究所研究员、投资经理。2014年5月加入嘉实基金管理有限公司，曾任机构投资部投资经理、策略组投资总监，现任成长风格投资总监。硕士研究生，具有基金从业资格。中国国籍。

	混合基金 经理				
--	------------	--	--	--	--

注：（1）首任基金经理的“任职日期”为基金合同生效日，此后的非首任基金经理的“任职日期”指根据公司决定确定的聘任日期；“离任日期”指根据公司决定确定的解聘日期。

（2）证券从业的含义遵从《证券业从业人员资格管理办法》的相关规定。

## 4.2 管理人对报告期内本基金运作合规守信情况的说明

报告期内，本基金管理人严格遵循了《证券法》、《证券投资基金法》及其各项配套法规、《嘉实远见精选两年持有期混合型证券投资基金基金合同》和其他相关法律法规的规定，本着诚实信用、勤勉尽责的原则管理和运用基金资产，在严格控制风险的基础上，为基金份额持有人谋求最大利益。本基金运作管理符合有关法律法规和基金合同的规定和约定，无损害基金份额持有人利益的行为。

## 4.3 公平交易专项说明

### 4.3.1 公平交易制度的执行情况

报告期内，基金管理人严格执行证监会《证券投资基金管理公司公平交易制度指导意见》和公司内部公平交易制度，各投资组合按投资管理制度和流程独立决策，并在获得投资信息、投资建议和实施投资决策方面享有公平的机会；通过完善交易范围内各类交易的公平交易执行细则、严格的流程控制、持续的技术改进，确保公平交易原则的实现；通过 IT 系统和人工监控等方式进行日常监控，公平对待旗下管理的所有投资组合。

### 4.3.2 异常交易行为的专项说明

报告期内，本基金未发生异常交易行为。

## 4.4 报告期内基金的投资策略和运作分析

四季度国内经济下行压力加大，工业增加值、房地产投资、社零总额等主要经济指标继续走弱，规模以上企业盈利增速开始快速下行。随着年底中央经济会议召开，市场普遍预期明年国内政策端会在经济稳增长上发力，会有相对宽松的财政和货币政策。从海外情况来看，由于复产复工晚于中国，疫情以来欧美经济复苏也比国内慢半步，当前仍在复苏通道上，但通胀压力下货币政策已经开始逐步收紧。

四季度 A 股市场总体稳定，沪深 300 指数上涨 1.52%、创业板指数上涨 2.40%，但结构分化仍然巨大。本季度涨幅居前有传媒、军工、汽车、轻工制造、通讯和电子等行业，除元宇宙主题外，基本体现的是行业持续景气或基本面见底逻辑；而跌幅居前的石油石化、煤炭、钢铁等上游周期

品，则反映了 PPI 见顶回落预期。行业的巨大分化体现了市场在明年经济增长压力下的方向选择。

四季度本基金重仓股变化不大，投资重点仍聚焦于符合长期国内经济结构调整、产业转型升级方向上的优质成长企业。持仓结构上，本季度在消费板块上略有增持，医药板块略有减持，总体结构相对均衡。截止到四季度末，本基金大类资产持仓比重依次为科技、先进制造、医药和消费。

投资是一场长跑，虽然年初以来本基金跑输市场，但在当前时点，我们对主要持仓股票的质地和未来前景仍充满信心，我们会继续坚持并不断完善自己的投资方法论，力争为投资者实现长期卓越业绩。

#### 4.5 报告期内基金的业绩表现

截至本报告期末本基金份额净值为 0.9701 元；本报告期基金份额净值增长率为-2.96%，业绩比较基准收益率为 0.86%。

#### 4.6 报告期内基金持有人数或基金资产净值预警说明

无。

## § 5 投资组合报告

### 5.1 报告期末基金资产组合情况

序号	项目	金额（元）	占基金总资产的比例（%）
1	权益投资	7,672,025,926.22	93.69
	其中：股票	7,672,025,926.22	93.69
2	基金投资	-	-
3	固定收益投资	69,993,000.00	0.85
	其中：债券	69,993,000.00	0.85
	资产支持证券	-	-
4	贵金属投资	-	-
5	金融衍生品投资	-	-
6	买入返售金融资产	-	-
	其中：买断式回购的买入返售金融资产	-	-
7	银行存款和结算备付金合计	445,058,140.90	5.43
8	其他资产	1,736,063.08	0.02
9	合计	8,188,813,130.20	100.00

注：通过港股通交易机制投资的港股公允价值为 177,842,913.02 元，占基金资产净值的比例为 2.19%。

### 5.2 报告期末按行业分类的股票投资组合

## 5.2.1 报告期末按行业分类的境内股票投资组合

代码	行业类别	公允价值（元）	占基金资产净值比例（%）
A	农、林、牧、渔业	2,101.76	0.00
B	采矿业	-	-
C	制造业	4,601,678,777.36	56.60
D	电力、热力、燃气及水生产和供应业	-	-
E	建筑业	4,713.80	0.00
F	批发和零售业	62,023.51	0.00
G	交通运输、仓储和邮政业	256,026,020.72	3.15
H	住宿和餐饮业	4,608.00	0.00
I	信息传输、软件和信息技术服务业	1,597,986,757.30	19.65
J	金融业	-	-
K	房地产业	-	-
L	租赁和商务服务业	-	-
M	科学研究和技术服务业	659,372,017.74	8.11
N	水利、环境和公共设施管理业	50,931.31	0.00
O	居民服务、修理和其他服务业	-	-
P	教育	1,068.96	0.00
Q	卫生和社会工作	378,944,635.75	4.66
R	文化、体育和娱乐业	49,356.99	0.00
S	综合	-	-
	合计	7,494,183,013.20	92.17

## 5.2.2 报告期末按行业分类的港股通投资股票投资组合

行业类别	公允价值（人民币）	占基金资产净值比例（%）
通信服务	-	-
非必需消费品	150,378,224.64	1.85
必需消费品	-	-
能源	-	-
金融	-	-
医疗保健	27,464,688.38	0.34
工业	-	-
信息技术	-	-
原材料	-	-
房地产	-	-
公用事业	-	-
合计	177,842,913.02	2.19

## 5.3 期末按公允价值占基金资产净值比例大小排序的股票投资明细

## 5.3.1 报告期末按公允价值占基金资产净值比例大小排序的前十名股票投资明细

序号	股票代码	股票名称	数量（股）	公允价值（元）	占基金资产净值比例（%）
1	300285	国瓷材料	13,905,681	591,964,840.17	7.28
2	300496	中科创达	3,865,528	535,066,385.76	6.58
3	300760	迈瑞医疗	1,354,002	515,603,961.60	6.34
4	300012	华测检测	17,443,464	468,705,877.68	5.76
5	300661	圣邦股份	1,496,740	462,492,660.00	5.69
6	002410	广联达	7,052,125	451,194,957.50	5.55
7	300454	深信服	1,610,436	307,593,276.00	3.78
8	603486	科沃斯	2,004,100	294,186,395.00	3.62
9	689009	九号公司	4,369,845	288,885,739.15	3.55
10	300124	汇川技术	4,044,811	277,474,034.60	3.41

#### 5.4 报告期末按债券品种分类的债券投资组合

序号	债券品种	公允价值（元）	占基金资产净值比例（%）
1	国家债券	-	-
2	央行票据	-	-
3	金融债券	69,993,000.00	0.86
	其中：政策性金融债	69,993,000.00	0.86
4	企业债券	-	-
5	企业短期融资券	-	-
6	中期票据	-	-
7	可转债（可交换债）	-	-
8	同业存单	-	-
9	其他	-	-
10	合计	69,993,000.00	0.86

#### 5.5 报告期末按公允价值占基金资产净值比例大小排序的前五名债券投资明细

序号	债券代码	债券名称	数量（张）	公允价值（元）	占基金资产净值比例（%）
1	210404	21 农发 04	700,000	69,993,000.00	0.86

注：报告期末，本基金仅持有上述 1 支债券。

#### 5.6 报告期末按公允价值占基金资产净值比例大小排序的前十名资产支持证券投资明细

无。

#### 5.7 报告期末按公允价值占基金资产净值比例大小排序的前五名贵金属投资明细

无。

#### 5.8 报告期末按公允价值占基金资产净值比例大小排序的前五名权证投资明细



无。

## 5.9 报告期末本基金投资的股指期货交易情况说明

### 5.9.1 报告期末本基金投资的股指期货持仓和损益明细

无。

### 5.9.2 本基金投资股指期货的投资政策

无。

## 5.10 报告期末本基金投资的国债期货交易情况说明

### 5.10.1 本期国债期货投资政策

无。

### 5.10.2 报告期末本基金投资的国债期货持仓和损益明细

无。

### 5.10.3 本期国债期货投资评价

无。

## 5.11 投资组合报告附注

### 5.11.1 本基金投资的前十名证券的发行主体本期是否出现被监管部门立案调查，或在报告编制日前一年内受到公开谴责、处罚的情形

报告期内本基金投资的前十名证券的发行主体未被监管部门立案调查，在本报告编制日前一年内本基金投资的前十名证券的发行主体未受到公开谴责、处罚。

### 5.11.2 基金投资的前十名股票是否超出基金合同规定的备选股票库

本基金投资的前十名股票中，没有超出基金合同规定的备选股票库之外的股票。

### 5.11.3 其他资产构成

序号	名称	金额（元）
1	存出保证金	636,098.46
2	应收证券清算款	72,705.78
3	应收股利	-
4	应收利息	1,027,258.84
5	应收申购款	-
6	其他应收款	-
7	待摊费用	-

8	其他	-
9	合计	1,736,063.08

#### 5.11.4 报告期末持有的处于转股期的可转换债券明细

无。

#### 5.11.5 报告期末前十名股票中存在流通受限情况的说明

序号	股票代码	股票名称	流通受限部分的公允价值 (元)	占基金资产净 值比例 (%)	流通受限情 况说明
1	689009	九号公司	100,276,800.00	1.23	大宗交易受 让减持锁定
1	689009	九号公司	89,120,400.00	1.10	询价转让受 让锁定
2	603486	科沃斯	74,690,000.00	0.92	大宗交易受 让减持锁定

#### 5.11.6 投资组合报告附注的其他文字描述部分

无。

## § 6 开放式基金份额变动

单位：份

报告期期初基金份额总额	8,367,149,718.89
报告期期间基金总申购份额	14,287,069.45
减：报告期期间基金总赎回份额	-
报告期期间基金拆分变动份额（份额减少以“-”填列）	-
报告期期末基金份额总额	8,381,436,788.34

注：报告期期间基金总申购份额含转换入份额，总赎回份额含转换出份额。

## § 7 基金管理人运用固有资金投资本基金情况

### 7.1 基金管理人持有本基金份额变动情况

无。

### 7.2 基金管理人运用固有资金投资本基金交易明细

无。

## § 8 备查文件目录

### 8.1 备查文件目录

- (1) 中国证监会准予嘉实远见精选两年持有期混合型证券投资基金注册的批复文件；
- (2) 《嘉实远见精选两年持有期混合型证券投资基金基金合同》；
- (3) 《嘉实远见精选两年持有期混合型证券投资基金托管协议》；
- (4) 《嘉实远见精选两年持有期混合型证券投资基金招募说明书》；
- (5) 基金管理人业务资格批件、营业执照；
- (6) 报告期内嘉实远见精选两年持有期混合型证券投资基金公告的各项原稿。

## 8.2 存放地点

北京市朝阳区建国门外大街 21 号北京国际俱乐部 C 座写字楼 12A 层嘉实基金管理有限公司

## 8.3 查阅方式

(1) 书面查询：查阅时间为每工作日 8:30-11:30, 13:00-17:30。投资者可免费查阅，也可按工本费购买复印件。

(2) 网站查询：基金管理人网址：<http://www.jsfund.cn>

投资者对本报告如有疑问，可咨询本基金管理人嘉实基金管理有限公司，咨询电话 400-600-8800，或发 E-mail:service@jsfund.cn。

嘉实基金管理有限公司

2022 年 1 月 21 日