

嘉实时代先锋三年持有期混合型证券投资
基金
2021 年第 4 季度报告

2021 年 12 月 31 日

基金管理人：嘉实基金管理有限公司

基金托管人：招商银行股份有限公司

报告送出日期：2022 年 1 月 21 日

§ 1 重要提示

基金管理人的董事会及董事保证本报告所载资料不存在虚假记载、误导性陈述或重大遗漏，并对其内容的真实性、准确性和完整性承担个别及连带责任。

基金托管人招商银行股份有限公司根据本基金合同规定，于 2022 年 01 月 19 日复核了本报告中的财务指标、净值表现和投资组合报告等内容，保证复核内容不存在虚假记载、误导性陈述或者重大遗漏。

基金管理人承诺以诚实信用、勤勉尽责的原则管理和运用基金资产，但不保证基金一定盈利。

基金的过往业绩并不代表其未来表现。投资有风险，投资者在作出投资决策前应仔细阅读本基金的招募说明书。

本报告期中的财务资料未经审计。

本报告期自 2021 年 10 月 01 日起至 2021 年 12 月 31 日止。

§ 2 基金产品概况

基金简称	嘉实时代先锋三年持有期混合
基金主代码	011643
基金运作方式	契约型开放式
基金合同生效日	2021 年 7 月 27 日
报告期末基金份额总额	2,437,275,652.52 份
投资目标	本基金力争在严格控制风险的前提下，通过对优质企业的研究和精选，实现基金资产的持续稳定增值。
投资策略	本基金将根据对宏观经济周期的分析研究，结合基本面、市面场、政策面等多种因素的综合考量，研判所处经济周期的位置及未来发展方向，以确定组合中股票、债券、货币市场工具及其他金融工具的比例。具体投资策略包括： （一）资产配置策略（二）股票投资策略（三）债券投资策略（四）衍生品投资策略（五）资产支持证券投资策略（六）融资策略（七）风险管理策略
业绩比较基准	中证 800 指数收益率×70%+恒生指数收益率×10%+中债综合财富指数收益率×20%
风险收益特征	本基金为混合型证券投资基金，其预期收益及预期风险水平高于债券型基金和货币市场基金，但低于股票型基金。本基金可投资港股通标的股票，一旦投资将承担汇率风险以及因投资环境、投资标的、市场制度、交易规则差异等带来的境外市场的风险。
基金管理人	嘉实基金管理有限公司
基金托管人	招商银行股份有限公司

下属分级基金的基金简称	嘉实时代先锋三年持有期混合 A	嘉实时代先锋三年持有期混合 C
下属分级基金的交易代码	011643	011644
报告期末下属分级基金的份额总额	2,294,710,262.89 份	142,565,389.63 份

§ 3 主要财务指标和基金净值表现

3.1 主要财务指标

单位：人民币元

主要财务指标	报告期（2021 年 10 月 1 日-2021 年 12 月 31 日）	
	嘉实时代先锋三年持有期混合 A	嘉实时代先锋三年持有期混合 C
1. 本期已实现收益	-19,952,810.22	-1,372,479.51
2. 本期利润	38,281,684.06	2,204,754.40
3. 加权平均基金份额本期利润	0.0167	0.0156
4. 期末基金资产净值	2,244,063,937.24	139,179,144.63
5. 期末基金份额净值	0.9779	0.9762

注：（1）本期已实现收益指基金本期利息收入、投资收益、其他收入（不含公允价值变动收益）扣除相关费用后的余额，本期利润为本期已实现收益加上本期公允价值变动收益。

（2）上述基金业绩指标不包括持有人认购或交易基金的各项费用，计入费用后实际收益水平要低于所列数字。

3.2 基金净值表现

3.2.1 基金份额净值增长率及其与同期业绩比较基准收益率的比较

嘉实时代先锋三年持有期混合 A

阶段	净值增长率①	净值增长率标准差②	业绩比较基准收益率③	业绩比较基准收益率标准差④	①-③	②-④
过去三个月	1.74%	1.08%	1.20%	0.57%	0.54%	0.51%
自基金合同生效起至今	-2.21%	0.99%	0.64%	0.71%	-2.85%	0.28%

嘉实时代先锋三年持有期混合 C

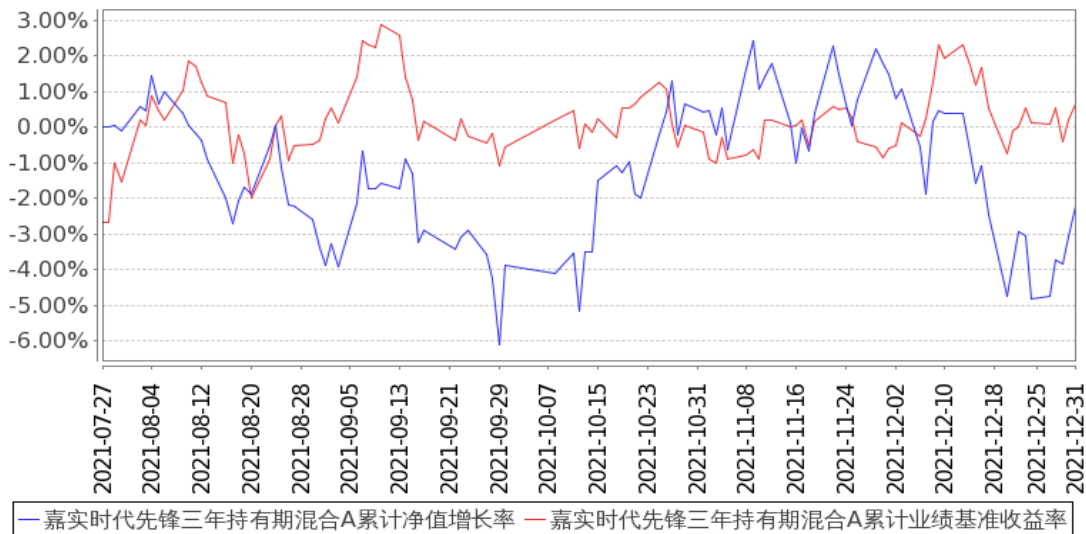
阶段	净值增长率①	净值增长率标准差②	业绩比较基准收益率③	业绩比较基准收益率标准差④	①-③	②-④
过去三个月						
自基金合同生效起至今						

过去三个月	1.63%	1.08%	1.20%	0.57%	0.43%	0.51%
自基金合同生效起至今	-2.38%	0.99%	0.64%	0.71%	-3.02%	0.28%

3.2.2 自基金合同生效以来基金累计净值增长率变动及其与同期业绩比较基准收益率率变动的比较

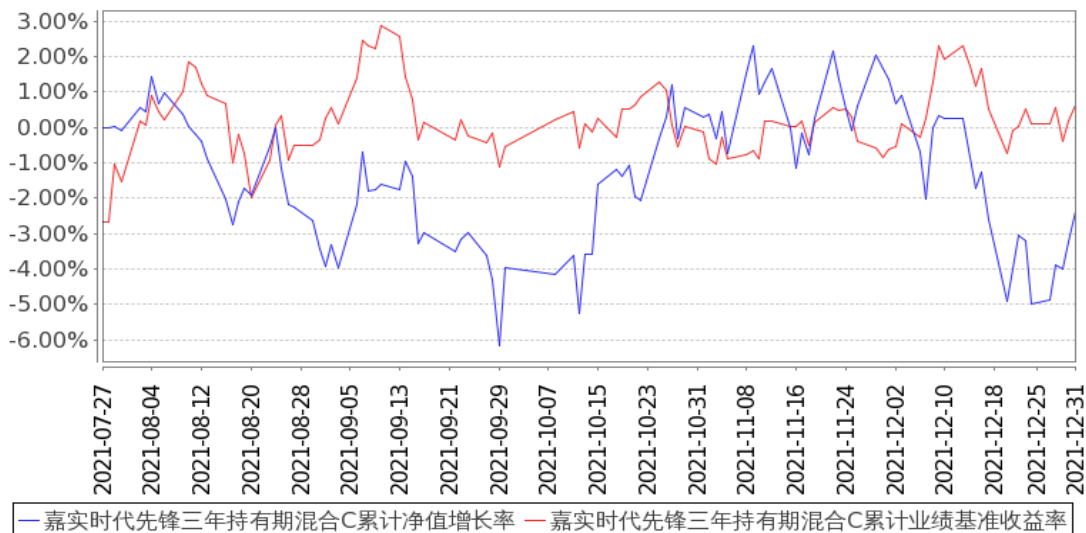
嘉实时代先锋三年持有期混合A累计净值增长率与同期业绩比较基准收益率的历史走势对比图

(2021年07月27日至2021年12月31日)



嘉实时代先锋三年持有期混合C累计净值增长率与同期业绩比较基准收益率的历史走势对比图

(2021年07月27日至2021年12月31日)



注：（1）本基金合同生效日 2021 年 07 月 27 日至报告期末未满 1 年。

（2）按基金合同和招募说明书的约定，本基金自基金合同生效日 6 个月为建仓期，本报告期处于建仓期内。

3.3 其他指标

无。

§ 4 管理人报告

4.1 基金经理（或基金经理小组）简介

姓名	职务	任本基金的基金经理期限		证券从业年限	说明
		任职日期	离任日期		
姚志鹏	本基金、嘉实环保低碳股票、嘉实智能汽车股票、嘉实新能源新材料股票、嘉实产业先锋混合、嘉实动力先锋混合、嘉实远见先锋一年持有期混合基金经理	2021 年 7 月 27 日	-	10 年	2011 年加入嘉实基金管理有限公司, 曾任股票研究部研究员一职, 现任成长风格投资总监。硕士研究生, 具有基金从业资格。中国国籍。

注：（1）首任基金经理的“任职日期”为基金合同生效日，此后的非首任基金经理的“任职日期”指根据公司决定确定的聘任日期；“离任日期”指根据公司决定确定的解聘日期。

（2）证券从业的含义遵从《证券业从业人员资格管理办法》的相关规定。

4.2 管理人对报告期内本基金运作合规守信情况的说明

报告期内，本基金管理人严格遵循了《证券法》、《证券投资基金法》及其各项配套法规、《嘉实时代先锋三年持有期混合型证券投资基金基金合同》和其他相关法律法规的规定，本着诚实信用、勤勉尽责的原则管理和运用基金资产，在严格控制风险的基础上，为基金份额持有人谋求最大利益。本基金运作管理符合有关法律法规和基金合同的规定和约定，无损害基金份额持有人利益的行为。

4.3 公平交易专项说明

4.3.1 公平交易制度的执行情况

报告期内，基金管理人严格执行证监会《证券投资基金管理公司公平交易制度指导意见》和公司内部公平交易制度，各投资组合按投资管理制度和流程独立决策，并在获得投资信息、投资建议和实施投资决策方面享有公平的机会；通过完善交易范围内各类交易的公平交易执行细则、严格的流程控制、持续的技术改进，确保公平交易原则的实现；通过 IT 系统和人工监控等方式进行日常监控，公平对待旗下管理的所有投资组合。

4.3.2 异常交易行为的专项说明

报告期内，本基金未发生异常交易行为。

4.4 报告期内基金的投资策略和运作分析

每次重大的投资的背后，都与时代背景和相对应的产业趋势息息相关。经历了全球疫情反复、供应链短缺、内部经济结构调整等等重大宏观环境的挑战，以及国际形势的重大变化，在这样的背景下取得目前的成绩实属不易。中国人均 GDP 已经连续 3 年突破 1 万美元，并且 GDP 总量也形成了明显的赶超趋势，但事物总是动态持续发展的，放眼未来永远最重要。在我们的理解之中，什么是中国经济的必答题而什么是选答题，会显得非常重要，而这也是投资中最重要的时代背景和产业线索。

什么是“必答题”，本质是中国经济发展需要更倚重于什么样的产业。从历史上其他国家的发展历史上，可以找到成功的模板，也可以找到失败的案例。东南亚和拉丁美洲的几个典型国家，依靠资源禀赋和阶段性的低要素成本实现了增长，但随着产业纵深和研发储备明显不足，无法形成持续的竞争优势，最终使得中高端产业无法突破，而低端流向了更低要素成本的区域。反观德国和日本，依靠在硬核科技制造业的持续深耕，形成了汽车、军工、电子、家电等先进制造业的布局和产业链纵深，并形成了持续时间较长的全球竞争力。而中国的要素成本随着人口结构的趋势性上升，应该会是未来较长时间的趋势，同时国际形势的变化使得技术输入和学习的难度在明显加大。在这样的时代背景之下，真正掌握核心技术，具备较强竞争力，有希望在国际舞台上扮演更重要角色的优秀企业，我们认为将是时代的“必答题”。过去依靠地产周期的繁荣，依靠内部利益再分配的模式，形成的这批企业，可能会成为目前阶段的“选答题”。

产业发展周期如果能和时代的背景相结合，往往会酝酿出大级别的机会，上一个 5 年的茅指数，和再往前推一个 5 年的互联网资产，都是时代趋势之下的微观缩影和体现。每一个企业和行业都有自身生命周期的最佳时刻，所有的企业都会经历初创期、成长期，也都会进入成熟期和衰落期。因此，客观的投资要跟随产业的发展趋势，在企业最好的发展阶段投资。未来的中国，随着政府对于教育、医疗和地产等三座大山监管强化，要素成本得到了有效控制，中国将更加从容

的应对未来对于全球领先经济体的赶超阶段，也有更好的基础来实现新能源、芯片等先进产业的发展，未来经济进入中长期的高质量增长。社会调控也将更加注重价值创造的正外部效应，而不是存量利益的博弈。资本市场作为资源配置工具，存在的意义是服务实体经济，让优秀的企业脱颖而出。因此，我们相信投资还是要回归本源，让优秀企业的变革被发现，伴随优秀企业的成长，最终企业的价值增长也会回报我们投资者。

随着 21 年的演绎和演进，顺应时代趋势、具备全球竞争力的“宁组合”已经成为新的时代共识。但不可避免的是随着共识度的提升，预期是否过度反应的担忧声音也在持续的增加，特别是在前期累积了较大涨幅，且业绩相对真空期的阶段。但从各个新兴产业发展的历史来看，渗透率突破 15% 以后，都是以较快的速度完成 70% 以上甚至全面渗透的过程，而且极少有新兴产业在渗透率 20% 附近见顶，我们认为，市场的预期和反馈，最终也还是要回归到产业发展的本质，一方面，由产业趋势决定的底层斜率仍在加速上行阶段，另一方面，板块中游龙头的动态估值处在历史上的合理甚至偏低区间，短期情绪指标等也在明显的低位。我们依然强调，随着全球智能汽车新产业周期的启动，供给端创造的新需求可能会持续超预期。在几年前，我们也很难想象到美国某电动车企业短短几年时间，实现了从几万台向百万台销量的跨越。随着芯片短缺的问题的逐步改善，作为新科技终端的智能汽车的中长期产业力量，将会得到更大的体现。短期看，整车和资源端存在一定的泡沫，因此围绕着各环节的核心龙头企业仍然是中期重要的配置方向。这样一个大江大河的大时代，必将诞生一批具备全球竞争力的的先锋企业。如同我们在 12 年把握光伏的历史拐点，14 年看到电动车的蓬勃兴起，16 年看到汽车电子的趋势，我们作为投资者会庆幸在这样的时代做投资。

而随着传统互联网平台逐步变成基础设施，全社会的效率将进一步提升。同时随着企业级的信息化改造和数字化转型，未来企业端的数据产生和变现将成为中长期重要的科技动力，围绕着疫情之后企业的数字化转型，包括移动办公，信息安全，工业软件等信息化方向将成为和智能汽车同样重要的产业方向。尤其是疫情之后我们见到越来越多的网络会议，协同办公，数据也越来越存储在云端，数字化转型会带来信息产业的长期繁荣。

随着 Z 时代的崛起，新的消费趋势值得关注，19 年我们提出 Z 时代消费是未来重要的消费趋势后，我们已经见证了电子烟、医美、国潮化妆品、运动休闲等产业的爆发，展望未来，Z 时代的消费具备实用主义、迭代快、民族自信等特征，其中部分特征非常类似于日本的 90 年代以后的消费特征。因此未来消费的投资可能会告别过去数年的所谓消费升级的逻辑，而是更关注边际变化，更加快速应对 Z 时代的消费机遇。

生物医药同样面对着人类对抗疾病，延长自身寿命的使命，随着基因治疗等新的技术的发展，

生物医药也迎来越来越多的机遇，但是如同新消费一样，这些领域目前仍然面临着拥挤的赛道和过去几年过度扩张的估值压力。同时随着中国医药医疗政策 越来越注重公平，很多模仿类的企业的超额利润会被快速压缩，未来盈利前景可能大幅压缩，未来只有少数具备全球首创能力的医药医疗企业具备较大的市值扩张空间。

结合我们方法论的 ROE 工具，我们看好新硬件终端汽车行业电动化和电子化的产业趋势，数字化转型的企业革新机遇，以及 Z 时代引领的新消费趋势，以及在这个背景下，各个行业之中具备全球竞争力的先锋企业。

4.5 报告期内基金的业绩表现

截至本报告期末嘉实时代先锋三年持有期混合 A 基金份额净值为 0.9779 元，本报告期基金份额净值增长率为 1.74%；截至本报告期末嘉实时代先锋三年持有期混合 C 基金份额净值为 0.9762 元，本报告期基金份额净值增长率为 1.63%；业绩比较基准收益率为 1.20%。

4.6 报告期内基金持有人数或基金资产净值预警说明

无。

§ 5 投资组合报告

5.1 报告期末基金资产组合情况

序号	项目	金额（元）	占基金总资产的比例（%）
1	权益投资	2,236,754,839.38	93.67
	其中：股票	2,236,754,839.38	93.67
2	基金投资	-	-
3	固定收益投资	95,591,178.40	4.00
	其中：债券	95,591,178.40	4.00
	资产支持证券	-	-
4	贵金属投资	-	-
5	金融衍生品投资	-	-
6	买入返售金融资产	-	-
	其中：买断式回购的买入返售金融资产	-	-
7	银行存款和结算备付金合计	54,174,446.76	2.27
8	其他资产	1,358,000.01	0.06
9	合计	2,387,878,464.55	100.00

注：通过港股通交易机制投资的港股公允价值为 154,436,464.00 元，占基金资产净值的比例为 6.48%。

5.2 报告期末按行业分类的股票投资组合

5.2.1 报告期末按行业分类的境内股票投资组合

代码	行业类别	公允价值（元）	占基金资产净值比例（%）
A	农、林、牧、渔业	-	-
B	采矿业	-	-
C	制造业	1,646,673,801.11	69.09
D	电力、热力、燃气及水生产和供应业	51,584,552.82	2.16
E	建筑业	4,713.80	0.00
F	批发和零售业	45,816.60	0.00
G	交通运输、仓储和邮政业	131,863,910.84	5.53
H	住宿和餐饮业	26,440,329.00	1.11
I	信息传输、软件和信息技术服务业	164,325,664.57	6.90
J	金融业	-	-
K	房地产业	-	-
L	租赁和商务服务业	-	-
M	科学研究和技术服务业	138,496.68	0.01
N	水利、环境和公共设施管理业	28,847.20	0.00
O	居民服务、修理和其他服务业	-	-
P	教育	-	-
Q	卫生和社会工作	18,161.78	0.00
R	文化、体育和娱乐业	37,994.95	0.00
S	综合	61,156,086.03	2.57
	合计	2,082,318,375.38	87.37

5.2.2 报告期末按行业分类的港股通投资股票投资组合

行业类别	公允价值（人民币）	占基金资产净值比例（%）
通信服务	56,005,600.00	2.35
非必需消费品	18,273,360.00	0.77
必需消费品	-	-
能源	-	-
金融	-	-
医疗保健	-	-
工业	-	-
信息技术	80,157,504.00	3.36
原材料	-	-
房地产	-	-
公用事业	-	-
合计	154,436,464.00	6.48

5.3 期末按公允价值占基金资产净值比例大小排序的股票投资明细

5.3.1 报告期末按公允价值占基金资产净值比例大小排序的前十名股票投资明细

序号	股票代码	股票名称	数量（股）	公允价值（元）	占基金资产净值比例（%）
1	300750	宁德时代	358,700	210,915,600.00	8.85
2	603659	璞泰来	982,653	157,823,898.33	6.62
3	600486	扬农化工	803,701	105,445,571.20	4.42
4	002179	中航光电	958,000	96,336,480.00	4.04
5	002475	立讯精密	1,924,201	94,670,689.20	3.97
6	688388	嘉元科技	740,434	92,961,488.70	3.90
7	300037	新宙邦	805,335	91,002,855.00	3.82
8	688116	天奈科技	580,848	86,714,797.92	3.64
9	600346	恒力石化	3,750,874	86,157,575.78	3.62
10	300674	宇信科技	3,536,796	84,529,424.40	3.55

5.4 报告期末按债券品种分类的债券投资组合

序号	债券品种	公允价值（元）	占基金资产净值比例（%）
1	国家债券	95,591,178.40	4.01
2	央行票据	-	-
3	金融债券	-	-
	其中：政策性金融债	-	-
4	企业债券	-	-
5	企业短期融资券	-	-
6	中期票据	-	-
7	可转债（可交换债）	-	-
8	同业存单	-	-
9	其他	-	-
10	合计	95,591,178.40	4.01

5.5 报告期末按公允价值占基金资产净值比例大小排序的前五名债券投资明细

序号	债券代码	债券名称	数量（张）	公允价值（元）	占基金资产净值比例（%）
1	019641	20 国债 11	513,660	51,494,415.00	2.16
2	019664	21 国债 16	367,910	36,805,716.40	1.54
3	019658	21 国债 10	73,020	7,291,047.00	0.31

注：报告期末，本基金仅持有上述 3 支债券。

5.6 报告期末按公允价值占基金资产净值比例大小排序的前十名资产支持证券投资 明细

无。

5.7 报告期末按公允价值占基金资产净值比例大小排序的前五名贵金属投资明细

无。

5.8 报告期末按公允价值占基金资产净值比例大小排序的前五名权证投资明细

无。

5.9 报告期末本基金投资的股指期货交易情况说明**5.9.1 报告期末本基金投资的股指期货持仓和损益明细**

无。

5.9.2 本基金投资股指期货的投资政策

无。

5.10 报告期末本基金投资的国债期货交易情况说明**5.10.1 本期国债期货投资政策**

无。

5.10.2 报告期末本基金投资的国债期货持仓和损益明细

无。

5.10.3 本期国债期货投资评价

无。

5.11 投资组合报告附注**5.11.1 本基金投资的前十名证券的发行主体本期是否出现被监管部门立案调查，或在报告编制日前一年内受到公开谴责、处罚的情形**

报告期内本基金投资的前十名证券的发行主体未被监管部门立案调查，在本报告编制日前一年内本基金投资的前十名证券的发行主体未受到公开谴责、处罚。

5.11.2 基金投资的前十名股票是否超出基金合同规定的备选股票库

本基金投资的前十名股票中，没有超出基金合同规定的备选股票库之外的股票。

5.11.3 其他资产构成

序号	名称	金额（元）
1	存出保证金	542,087.08
2	应收证券清算款	74,456.54
3	应收股利	-
4	应收利息	741,456.39
5	应收申购款	-

6	其他应收款	-
7	待摊费用	-
8	其他	-
9	合计	1,358,000.01

5.11.4 报告期末持有的处于转股期的可转换债券明细

无。

5.11.5 报告期末前十名股票中存在流通受限情况的说明

无。

5.11.6 投资组合报告附注的其他文字描述部分

无。

§ 6 开放式基金份额变动

单位：份

项目	嘉实时代先锋三年持有期 混合 A	嘉实时代先锋三年持有期 混合 C
报告期期初基金份额总额	2,289,413,451.67	141,464,374.65
报告期期间基金总申购份额	5,296,811.22	1,101,014.98
减：报告期期间基金总赎回份额	-	-
报告期期间基金拆分变动份额（份额减少以“-”填列）	-	-
报告期期末基金份额总额	2,294,710,262.89	142,565,389.63

注：报告期期间基金总申购份额含转换入份额，总赎回份额含转换出份额。

§ 7 基金管理人运用固有资金投资本基金情况

7.1 基金管理人持有本基金份额变动情况

无。

7.2 基金管理人运用固有资金投资本基金交易明细

无。

§ 8 备查文件目录

8.1 备查文件目录

(1) 中国证监会准予嘉实时代先锋三年持有期混合型证券投资基金注册的批复文件。

(2) 《嘉实时代先锋三年持有期混合型证券投资基金基金合同》；

- (3) 《嘉实时代先锋三年持有期混合型证券投资基金托管协议》；
- (4) 《嘉实时代先锋三年持有期混合型证券投资基金招募说明书》；
- (5) 基金管理人业务资格批件、营业执照；
- (6) 报告期内嘉实时代先锋三年持有期混合型证券投资基金公告的各项原稿。

8.2 存放地点

北京市朝阳区建国门外大街 21 号北京国际俱乐部 C 座写字楼 12A 层嘉实基金管理有限公司

8.3 查阅方式

(1) 书面查询：查阅时间为每工作日 8:30-11:30, 13:00-17:30。投资者可免费查阅，也可按工本费购买复印件。

(2) 网站查询：基金管理人网址：<http://www.jsfund.cn>

投资者对本报告如有疑问，可咨询本基金管理人嘉实基金管理有限公司，咨询电话 400-600-8800，或发 E-mail:service@jsfund.cn。

嘉实基金管理有限公司

2022 年 1 月 21 日