

交银施罗德招享一年持有期混合型基金中  
基金(FOF)  
2021年第4季度报告

2021年12月31日

基金管理人：交银施罗德基金管理有限公司

基金托管人：招商银行股份有限公司

报告送出日期：2022年1月21日

## § 1 重要提示

基金管理人的董事会及董事保证本报告所载资料不存在虚假记载、误导性陈述或重大遗漏，并对其内容的真实性、准确性和完整性承担个别及连带责任。

基金托管人招商银行股份有限公司根据本基金合同规定，于 2022 年 01 月 20 日复核了本报告中的财务指标、净值表现和投资组合报告等内容，保证复核内容不存在虚假记载、误导性陈述或者重大遗漏。

基金管理人承诺以诚实信用、勤勉尽责的原则管理和运用基金资产，但不保证基金一定盈利。

基金的过往业绩并不代表其未来表现。投资有风险，投资者在作出投资决策前应仔细阅读本基金的招募说明书。

本报告中财务资料未经审计。

本报告期自 2021 年 10 月 01 日起至 12 月 31 日止。

## § 2 基金产品概况

基金简称	交银招享一年混合
基金主代码	011605
基金运作方式	契约型开放式
基金合同生效日	2021 年 8 月 24 日
报告期末基金份额总额	9,033,456,260.93 份
投资目标	本基金主要投资于经中国证监会依法核准或注册的公开募集证券投资基金的基金份额，在保持基金资产良好的流动性的前提下，力争实现基金资产的长期增值。
投资策略	本基金通过对宏观经济运行周期、货币与财政政策形势、资金面供求变化、证券市场走势与估值水平等综合分析，并融合量化投资方法，结合国内外先进资产配置理念，及时把握市场时机，调整资产配置比例，获取资产配置收益；基于本基金管理人绩效评估系统对备选基金的评估分析，在有效控制风险的前提下，通过定量和定性相结合的方法，精选具有不同风险收益特征及投资业绩比较优势的基金确定本基金配置组合。
业绩比较基准	85%×中债综合全价指数收益率+15%×沪深 300 指数收益率
风险收益特征	本基金为混合型基金中基金，由于本基金主要投资于经中国证监会依法核准或注册的公开募集证券投资基金的基金份额，持有基金的预期风险和预期收益间接成为本基金的预期风险和预期收益。本基金的预期风

	险与预期收益高于债券型基金、债券型基金中基金、货币市场基金和货币型基金中基金，低于股票型基金和股票型基金中基金。	
基金管理人	交银施罗德基金管理有限公司	
基金托管人	招商银行股份有限公司	
下属分级基金的基金简称	交银招享一年混合 A	交银招享一年混合 C
下属分级基金的交易代码	011605	011606
报告期末下属分级基金的份额总额	6,105,244,340.51 份	2,928,211,920.42 份

### § 3 主要财务指标和基金净值表现

#### 3.1 主要财务指标

单位：人民币元

主要财务指标	报告期（2021年10月1日-2021年12月31日）	
	交银招享一年混合 A	交银招享一年混合 C
1. 本期已实现收益	22,051,341.06	7,605,799.41
2. 本期利润	85,201,917.94	38,059,528.89
3. 加权平均基金份额本期利润	0.0140	0.0130
4. 期末基金资产净值	6,153,969,673.54	2,947,412,179.66
5. 期末基金份额净值	1.0080	1.0066

注：1、上述基金业绩指标不包括持有人认购或交易基金的各项费用，计入费用后的实际收益水平要低于所列数字；

2、本期已实现收益指基金本期利息收入、投资收益、其他收入（不含公允价值变动收益）扣除相关费用后的余额，本期利润为本期已实现收益加上本期公允价值变动收益。

#### 3.2 基金净值表现

##### 3.2.1 基金份额净值增长率及其与同期业绩比较基准收益率的比较

交银招享一年混合 A

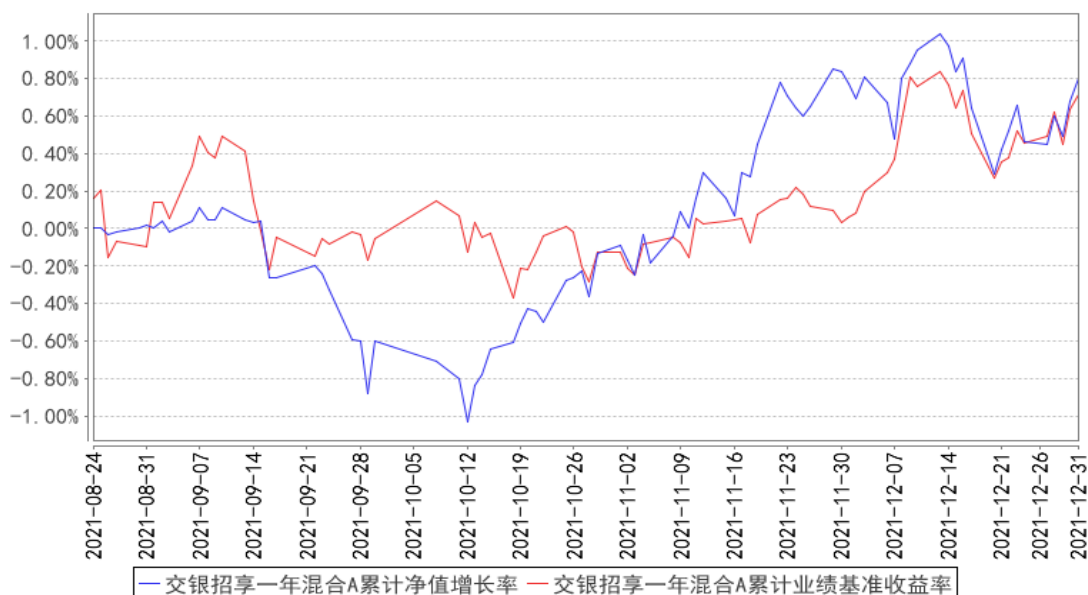
阶段	净值增长率①	净值增长率 标准差②	业绩比较基 准收益率③	业绩比较基 准收益率标 准差④	①—③	②—④
过去三个月	1.41%	0.15%	0.77%	0.12%	0.64%	0.03%
自基金合同 生效起至今	0.80%	0.14%	0.71%	0.13%	0.09%	0.01%

交银招享一年混合 C

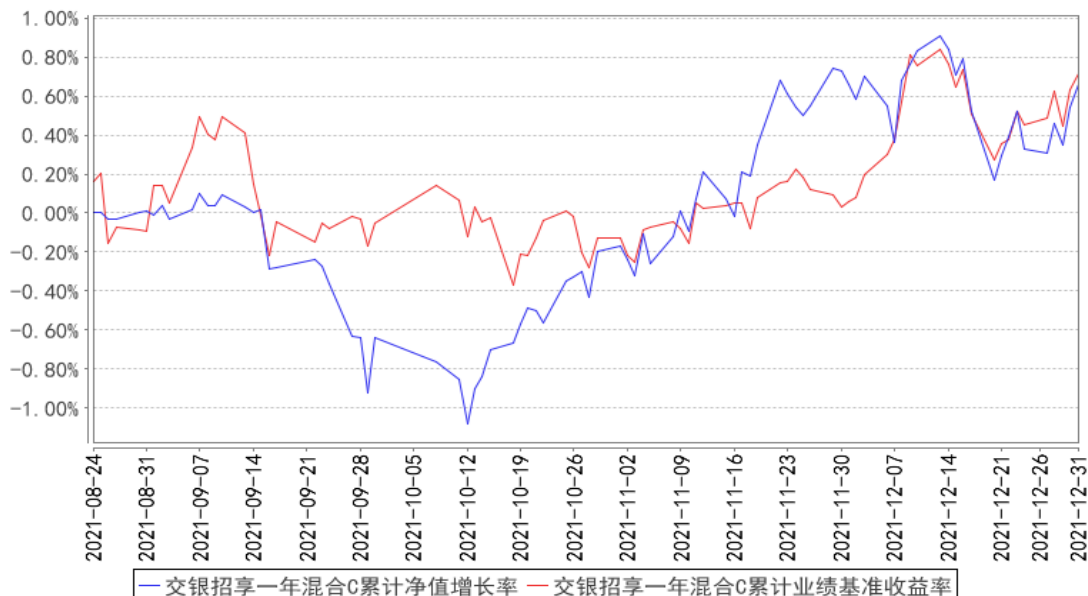
阶段	净值增长率①	净值增长率 标准差②	业绩比较基 准收益率③	业绩比较基 准收益率标 准差④	①—③	②—④
过去三个月	1.31%	0.15%	0.77%	0.12%	0.54%	0.03%
自基金合同 生效起至今	0.66%	0.14%	0.71%	0.13%	-0.05%	0.01%

### 3.2.2 自基金合同生效以来基金累计净值增长率变动及其与同期业绩比较基准收益率变动的比较

交银招享一年混合A累计净值增长率与同期业绩比较基准收益率的历史走势对比图



交银招享一年混合C累计净值增长率与同期业绩比较基准收益率的历史走势对比图



注：本基金基金合同生效日为2021年8月24日，基金合同生效日至报告期期末，本基金运作时间未满一年。本基金建仓期为自基金合同生效日起的6个月。截至2021年12月31日，本基金尚处于建仓期。

### 3.3 其他指标

无。

## § 4 管理人报告

### 4.1 基金经理（或基金经理小组）简介

姓名	职务	任本基金的基金经理期限		证券从业年限	说明
		任职日期	离任日期		
刘兵	交银招享一年混合、交银智选星光一年封闭运作混合(FOF-LOF)、交银兴享一年持有期混合(FOF)的基金经理	2021年8月24日	-	5年	刘兵先生，上海财经大学经济学博士。2016年加入交银施罗德基金管理有限公司，历任量化投资部研究员、多元资产管理部研究员、投资经理。

注：基金经理（或基金经理小组）期后变动（如有）敬请关注基金管理人发布的相关公告。

#### 4.1.1 期末兼任私募资产管理计划投资经理的基金经理同时管理的产品情况

无。

### 4.2 管理人对报告期内本基金运作合规守信情况的说明

在报告期内，本基金管理人严格遵循了《中华人民共和国证券投资基金法》、基金合同和其他相关法律法规的规定，并本着诚实信用、勤勉尽责的原则管理和运用基金资产，基金整体运作符合有关法律法规和基金合同的规定，为基金持有人谋求最大利益。

### 4.3 公平交易专项说明

### 4.3.1 公平交易制度的执行情况

本公司制定了严格的投资控制制度和公平交易监控制度来保证旗下基金运作的公平，旗下所管理的所有资产组合，包括证券投资基金和私募资产管理计划均严格遵循制度进行公平交易。

公司建立资源共享的投资研究信息平台，确保各投资组合在获得投资信息、投资建议和实施投资决策方面享有公平的机会。公司在交易执行环节实行集中交易制度，建立公平的交易分配制度。对于交易所公开竞价交易，遵循“价格优先、时间优先”的原则，全部通过交易系统进行比例分配；对于非集中竞价交易、以公司名义进行的场外交易，遵循公平交易分配原则对交易结果进行分配。

公司中央交易室和风险管理部进行日常投资交易行为监控，风险管理部负责对各账户公平交易进行事后分析，于每季度和每年度分别对公司管理的不同投资组合的整体收益率差异、分投资类别的收益率差异以及不同时间窗口同向交易的交易价差进行分析，通过分析评估和信息披露来加强对公平交易过程和结果的监督。

报告期内本公司严格执行公平交易制度，公平对待旗下各投资组合，未发现任何违反公平交易的行为。

### 4.3.2 异常交易行为的专项说明

本基金于本报告期内不存在异常交易行为。本报告期内，本公司管理的所有投资组合参与的交易所公开竞价同日反向交易成交较少的单边交易量没有超过该证券当日总成交量 5% 的情形，本基金与本公司管理的其他投资组合在不同时间窗下（如日内、3 日内、5 日内）同向交易的交易价差未出现异常。

## 4.4 报告期内基金的投资策略和运作分析

2021 年四季度，全球疫情波折再起，新变种病毒扩散引发经济修复放缓担忧，全球供需失衡问题尚未缓解，美欧等主要经济体通胀水平再创新高。同时，海外货币政策收紧加速，美联储 Taper 节奏加快，对全球资本市场的风险偏好形成一定压制。国内经济虽相对保持韧性，通胀风险趋缓，但稳增长压力逐步显现。权益市场方面，全球主要国家指数随美联储加息预期的变动而宽幅震荡，国内 A 股结构性行情进一步演绎，板块轮动加速，叠加年末正值财报空白期，市场预期混乱，题材投资明显活跃，缺乏明显投资主线。债券市场方面，四季度初受稳增长、宽信用预期逐渐发酵，以及全球通胀预期再起，长端利率调整明显，而后叠加通胀风险趋缓、年内第二次降准、经济低位企稳以及宽货币预期延续等因素，债市行情逐步回暖，长端利率降至低位。

自本基金成立至报告期末，权益市场在三季度末大幅调整，四季度震荡上行而后出现回撤，

债券市场在八月末出现调整，此后接连受到多重因素影响持续调整至十月中旬，后续债市修复企稳。在此背景下，本基金成立初期出现一定的回撤，但我们在投资操作上仍然坚守纪律，尊重量化模型结果。资产配置方面，在建仓期时，组合逢低逐步加仓权益基金，在十月初基本达到预期权益基金仓位，完成了组合的建仓，此后保持稳健运作。十二月初，我们通过监控市场指标后预期市场存在一定的风险，因此择机降低权益基金仓位。成分基金选择方面，我们精选长期能够稳定跑赢市场平均水平的基金作为核心持仓基金。

展望2022年一季度，近期“稳增长”政策信号明确，主动有为的货币政策、积极靠前的财政政策和宽信用政策有望持续加码，对企业盈利形成一定支撑，但目前经济整体仍处于下行区，仍需密切跟踪逆周期政策的发力落地和高频经济数据的环比改善。权益方面，我们将重点关注企业盈利、估值和交易热度等，精选优质基金以捕捉市场阶段性和结构性的机会。债券方面，我们将持续关注资金面、经济基本面、各类型利差和信用风险事件等，适时调整久期水平和信用风险暴露。我们将持续监控市场风险和政策走向，合理调配资产权重，在控制风险的基础上力争获取稳健收益。

#### 4.5 报告期内基金的业绩表现

本基金（各类）份额净值及业绩表现请见“3.1 主要财务指标”及“3.2.1 本报告期基金份额净值增长率及其与同期业绩比较基准收益率的比较”部分披露。

#### 4.6 报告期内基金持有人数或基金资产净值预警说明

本基金本报告期内无需预警说明。

### § 5 投资组合报告

#### 5.1 报告期末基金资产组合情况

序号	项目	金额（元）	占基金总资产的比例（%）
1	权益投资	126,425,909.10	1.39
	其中：股票	126,425,909.10	1.39
2	基金投资	8,494,854,534.18	93.29
3	固定收益投资	459,633,625.90	5.05
	其中：债券	459,633,625.90	5.05
	资产支持证券	-	-
4	贵金属投资	-	-
5	金融衍生品投资	-	-
6	买入返售金融资产	4,500,000.00	0.05
	其中：买断式回购的买入返售金融资产	-	-

	产		
7	银行存款和结算备付金合计	14,370,567.94	0.16
8	其他资产	6,275,164.14	0.07
9	合计	9,106,059,801.26	100.00

## 5.2 报告期末按行业分类的股票投资组合

### 5.2.1 报告期末按行业分类的境内股票投资组合

代码	行业类别	公允价值（元）	占基金资产净值比例（%）
A	农、林、牧、渔业	-	-
B	采矿业	6,336,947.00	0.07
C	制造业	101,711,618.89	1.12
D	电力、热力、燃气及水生产和供应业	-	-
E	建筑业	4,713.80	0.00
F	批发和零售业	999,187.20	0.01
G	交通运输、仓储和邮政业	-	-
H	住宿和餐饮业	-	-
I	信息传输、软件和信息技术服务业	4,778,423.00	0.05
J	金融业	69,749.68	0.00
K	房地产业	-	-
L	租赁和商务服务业	3,510,560.00	0.04
M	科学研究和技术服务业	6,969,394.86	0.08
N	水利、环境和公共设施管理业	-	-
O	居民服务、修理和其他服务业	-	-
P	教育	-	-
Q	卫生和社会工作	2,015,797.00	0.02
R	文化、体育和娱乐业	29,517.67	0.00
S	综合	-	-
	合计	126,425,909.10	1.39

### 5.2.2 报告期末按行业分类的港股通投资股票投资组合

无。

## 5.3 期末按公允价值占基金资产净值比例大小排序的股票投资明细

### 5.3.1 报告期末按公允价值占基金资产净值比例大小排序的前十名股票投资明细

序号	股票代码	股票名称	数量（股）	公允价值（元）	占基金资产净值比例（%）
1	300750	宁德时代	10,800	6,350,400.00	0.07



2	601888	中国中免	16,000	3,510,560.00	0.04
3	600456	宝钛股份	46,000	3,301,880.00	0.04
4	600141	兴发集团	81,600	3,091,008.00	0.03
5	600438	通威股份	65,200	2,931,392.00	0.03
6	603986	兆易创新	16,200	2,848,770.00	0.03
7	002430	杭氧股份	82,800	2,484,828.00	0.03
8	600765	中航重机	48,610	2,454,318.90	0.03
9	002597	金禾实业	47,000	2,413,450.00	0.03
10	600150	中国船舶	96,800	2,399,672.00	0.03

### 5.3.2 期末按公允价值占基金资产净值比例大小排序的全国中小企业股份转让系统挂牌股票投资明细

无。

### 5.4 报告期末按债券品种分类的债券投资组合

序号	债券品种	公允价值（元）	占基金资产净值比例（%）
1	国家债券	229,655,000.00	2.52
2	央行票据	-	-
3	金融债券	229,954,000.00	2.53
	其中：政策性金融债	229,954,000.00	2.53
4	企业债券	-	-
5	企业短期融资券	-	-
6	中期票据	-	-
7	可转债（可交换债）	24,625.90	0.00
8	同业存单	-	-
9	其他	-	-
10	合计	459,633,625.90	5.05

### 5.5 报告期末按公允价值占基金资产净值比例大小排序的前五名债券投资明细

序号	债券代码	债券名称	数量（张）	公允价值（元）	占基金资产净值比例（%）
1	200302	20 进出 02	2,300,000	229,954,000.00	2.53
2	019658	21 国债 10	2,300,000	229,655,000.00	2.52
3	113633	科沃转债	190	24,625.90	0.00

### 5.6 报告期末按公允价值占基金资产净值比例大小排序的前十名资产支持证券投资明细

无。

## 5.7 报告期末按公允价值占基金资产净值比例大小排序的前五名贵金属投资明细

无。

## 5.8 报告期末按公允价值占基金资产净值比例大小排序的前五名权证投资明细

无。

## 5.9 报告期末本基金投资的股指期货交易情况说明

### 5.9.1 报告期末本基金投资的股指期货持仓和损益明细

无。

### 5.9.2 本基金投资股指期货的投资政策

无。

## 5.10 报告期末本基金投资的国债期货交易情况说明

### 5.10.1 本期国债期货投资政策

无。

### 5.10.2 报告期末本基金投资的国债期货持仓和损益明细

无。

### 5.10.3 本期国债期货投资评价

无。

## 5.11 投资组合报告附注

### 5.11.1 本基金投资的前十名证券的发行主体本期是否出现被监管部门立案调查，或在报告编制日前一年内受到公开谴责、处罚的情形

报告期内本基金投资的前十名证券的发行主体未被监管部门立案调查，在本报告编制日前一年内本基金投资的前十名证券的发行主体未受到公开谴责和处罚。

### 5.11.2 基金投资的前十名股票是否超出基金合同规定的备选股票库

本基金投资的前十名股票中，没有超出基金合同规定的备选股票库之外的股票。

## 5.11.3 其他资产构成

序号	名称	金额(元)
1	存出保证金	44,195.10
2	应收证券清算款	1,972.60
3	应收股利	-
4	应收利息	5,528,939.82
5	应收申购款	700,056.62
6	其他应收款	-
7	待摊费用	-
8	其他	-
9	合计	6,275,164.14

## 5.11.4 报告期末持有的处于转股期的可转换债券明细

无。

## 5.11.5 报告期末前十名股票中存在流通受限情况的说明

无。

## 5.11.6 投资组合报告附注的其他文字描述部分

由于四舍五入的原因，分项之和与合计项之间可能存在尾差。

## §6 基金中基金

## 6.1 报告期末按公允价值占基金资产净值比例大小排序的前十名基金投资明细

序号	基金代码	基金名称	运作方式	持有份额(份)	公允价值(元)	占基金资产净值比例(%)	是否属于基金管理人及管理人关联方所管理的基金
1	519782	交银裕隆纯债债券A	契约型开放式	930,177,893.09	1,168,954,558.25	12.84	是
2	519718	交银纯债债券发起A/B	契约型开放式	657,225,468.90	709,212,003.49	7.79	是

3	008204	交银稳利中短债债券A	契约型开放式	541,673,241.96	587,498,798.23	6.46	是
4	006793	交银稳鑫短债债券A	契约型开放式	470,196,202.53	494,646,405.06	5.43	是
5	161716	招商双债增强(LOF)C	契约型开放式(LOF)	215,671,459.38	304,528,100.64	3.35	否
6	005159	华泰保兴尊合债券A	契约型开放式	225,764,747.61	293,674,783.69	3.23	否
7	217003	招商安泰债券A	契约型开放式	222,235,231.28	282,216,520.20	3.10	否
8	000402	工银纯债债券A	契约型开放式	171,062,775.75	203,376,534.09	2.23	否
9	000191	富国信用债债券A	契约型开放式	172,279,266.09	203,082,798.87	2.23	否
10	270048	广发纯债债券A	契约型开放式	164,608,230.45	200,986,649.38	2.21	否

## 6.2 当期交易及持有基金产生的费用

项目	本期费用 2021年10月1日至 2021年12月31日	其中：交易及持有基金管理人以及管理人关联方所管理基金产生的费用
当期交易基金产生的申购费(元)	1,000.00	-
当期交易基金产生的赎回费(元)	78,550.40	-
当期持有基金产生的应支付销售服务费(元)	522,487.28	-
当期持有基金产生的应支付管理费(元)	11,438,253.13	4,382,981.18
当期持有基金产生的应支付托管费(元)	2,968,933.16	1,199,378.20
当期交易基金产生的交易费(元)	40,899.61	-
当期交易基金产生的转换费(元)	697,270.33	216,935.50

注：上述当期持有基金产生的应支付销售服务费、当期持有基金产生的应支付管理费、当期持有基金产生的应支付托管费，是根据被投资基金的实际持仓情况和被投资基金的基金合同约定费率估算得出。该三项费用根据被投资基金的基金合同约定已经作为费用计入被投资基金的基金份额净值，已在本基金所持有基金的净值中体现，不构成本基金的费用。

根据相关法律法规及本基金合同的约定，基金管理人不得对基金中基金财产中持有的自身管

理的基金部分收取基金中基金的管理费，基金托管人不得对基金中基金财产中持有的自身托管的基金部分收取基金中基金的托管费。基金管理人运用本基金财产申购自身管理的其他基金的（ETF除外），应当通过直销渠道申购且不收取申购费、赎回费（按照相关法规、基金招募说明书约定应当收取，并计入基金资产的赎回费用除外）、销售服务费等销售费用，其中申购费、赎回费在实际申购、赎回时按上述规定执行，销售服务费由本基金管理人从被投资基金收取后返还至本基金基金资产。

### 6.3 本报告期持有的基金发生的重大影响事件

无。

## § 7 开放式基金份额变动

单位：份

项目	交银招享一年混合 A	交银招享一年混合 C
报告期期初基金份额总额	6,065,205,184.78	2,924,659,050.71
报告期期间基金总申购份额	40,039,155.73	3,552,869.71
减：报告期期间基金总赎回份额	-	-
报告期期间基金拆分变动份额（份额减少以“-”填列）	-	-
报告期期末基金份额总额	6,105,244,340.51	2,928,211,920.42

注：1、如果本报告期间发生转换入、红利再投业务，则总申购份额中包含该业务；

2、如果本报告期间发生转换出业务，则总赎回份额中包含该业务。

## § 8 基金管理人运用固有资金投资本基金情况

### 8.1 基金管理人持有本基金份额变动情况

无。

### 8.2 基金管理人运用固有资金投资本基金交易明细

无。

## § 9 影响投资者决策的其他重要信息

## 9.1 报告期内单一投资者持有基金份额比例达到或超过 20%的情况

无。

## 9.2 影响投资者决策的其他重要信息

无。

## § 10 备查文件目录

### 10.1 备查文件目录

- 1、中国证监会准予交银施罗德招享一年持有期混合型基金中基金 (FOF) 募集注册的文件；
- 2、《交银施罗德招享一年持有期混合型基金中基金 (FOF) 基金合同》；
- 3、《交银施罗德招享一年持有期混合型基金中基金 (FOF) 招募说明书》；
- 4、《交银施罗德招享一年持有期混合型基金中基金 (FOF) 托管协议》；
- 5、关于申请募集注册交银施罗德招享一年持有期混合型基金中基金 (FOF) 的法律意见书；
- 6、基金管理人业务资格批件、营业执照；
- 7、基金托管人业务资格批件、营业执照；
- 8、报告期内交银施罗德招享一年持有期混合型基金中基金 (FOF) 在指定报刊上各项公告的原稿。

### 10.2 存放地点

备查文件存放于基金管理人的办公场所。

### 10.3 查阅方式

投资者可在办公时间内至基金管理人的办公场所免费查阅备查文件，或者登录基金管理人的网站 ([www.fund001.com](http://www.fund001.com)) 查阅。在支付工本费后，投资者可在合理时间内取得上述文件的复制件或复印件。

投资者对本报告书如有疑问，可咨询本基金管理人交银施罗德基金管理有限公司。本公司客户服务中心电话：400-700-5000（免长途话费），021-61055000，电子邮件：[services@jysld.com](mailto:services@jysld.com)。