

万家民瑞祥明 6 个月持有期混合型证券投资  
基金  
2021 年第 4 季度报告

2021 年 12 月 31 日

基金管理人：万家基金管理有限公司

基金托管人：中国民生银行股份有限公司

报告送出日期：2022 年 1 月 21 日

## § 1 重要提示

基金管理人的董事会及董事保证本报告所载资料不存在虚假记载、误导性陈述或重大遗漏，并对其内容的真实性、准确性和完整性承担个别及连带责任。

基金托管人中国民生银行股份有限公司根据本基金合同规定，于 2022 年 1 月 20 日复核了本报告中的财务指标、净值表现和投资组合报告等内容，保证复核内容不存在虚假记载、误导性陈述或者重大遗漏。

基金管理人承诺以诚实信用、勤勉尽责的原则管理和运用基金资产，但不保证基金一定盈利。

基金的过往业绩并不代表其未来表现。投资有风险，投资者在作出投资决策前应仔细阅读本基金的招募说明书。

本报告中的财务数据未经审计。

本报告期自 2021 年 10 月 1 日起至 12 月 31 日止。

## § 2 基金产品概况

基金简称	万家民瑞祥明 6 个月持有期混合
基金主代码	011534
基金运作方式	契约型开放式
基金合同生效日	2021 年 4 月 27 日
报告期末基金份额总额	534,326,479.95 份
投资目标	在有效控制投资组合风险的前提下，谋求实现基金财产的长期稳健增值。
投资策略	1、大类资产配置策略；2、股票投资策略；3、债券投资策略；4、资产支持证券投资策略；5、可转换债券与可交换债券投资策略；6、证券公司短期公司债券投资策略；7、股指期货投资策略；8、国债期货投资策略；9、股票期权投资策略；10、融资交易策略；11、信用衍生品投资策略；12、其他。
业绩比较基准	中债新综合指数（全价）收益率×85%+沪深 300 指数收益率×10%+恒生指数收益率×5%
风险收益特征	本基金为混合型基金，其长期平均风险和预期收益率理论上低于股票型基金，高于债券型基金和货币市场基金。 本基金可投资于港股，会面临港股通机制下因投资环境、投资标的、市场制度以及交易规则等差异带来的特有风险，包括港股市场股价波动较大的风险、汇率风险、港股通机制下交易日不连贯可能带来的风险等。
基金管理人	万家基金管理有限公司
基金托管人	中国民生银行股份有限公司

下属分级基金的基金简称	万家民瑞祥明 6 个月持有期混合 A	万家民瑞祥明 6 个月持有期混合 C
下属分级基金的交易代码	011534	011535
报告期末下属分级基金的份额总额	477,504,301.68 份	56,822,178.27 份

### § 3 主要财务指标和基金净值表现

#### 3.1 主要财务指标

单位：人民币元

主要财务指标	报告期（2021 年 10 月 1 日 — 2021 年 12 月 31 日）	
	万家民瑞祥明 6 个月持有期混合 A	万家民瑞祥明 6 个月持有期混合 C
1. 本期已实现收益	4,507,363.27	489,282.06
2. 本期利润	9,406,857.81	1,148,042.81
3. 加权平均基金份额本期利润	0.0169	0.0158
4. 期末基金资产净值	489,284,709.67	58,065,914.92
5. 期末基金份额净值	1.0247	1.0219

注：1、上述基金业绩指标不包括持有人交易基金的各项费用，计入费用后实际收益水平要低于所列数字。

2、上表中本期已实现收益指基金本期利息收入、投资收益、其他收入（不含公允价值变动收益）扣除相关费用后的余额，本期利润为本期已实现收益加上本期公允价值变动收益。

#### 3.2 基金净值表现

##### 3.2.1 基金份额净值增长率及其与同期业绩比较基准收益率的比较

万家民瑞祥明 6 个月持有期混合 A

阶段	净值增长率①	净值增长率标准差②	业绩比较基准收益率③	业绩比较基准收益率标准差④	①—③	②—④
过去三个月	1.75%	0.12%	0.45%	0.11%	1.30%	0.01%
过去六个月	2.42%	0.15%	-0.28%	0.15%	2.70%	0.00%
自基金合同生效起至今	2.47%	0.14%	0.26%	0.15%	2.21%	-0.01%

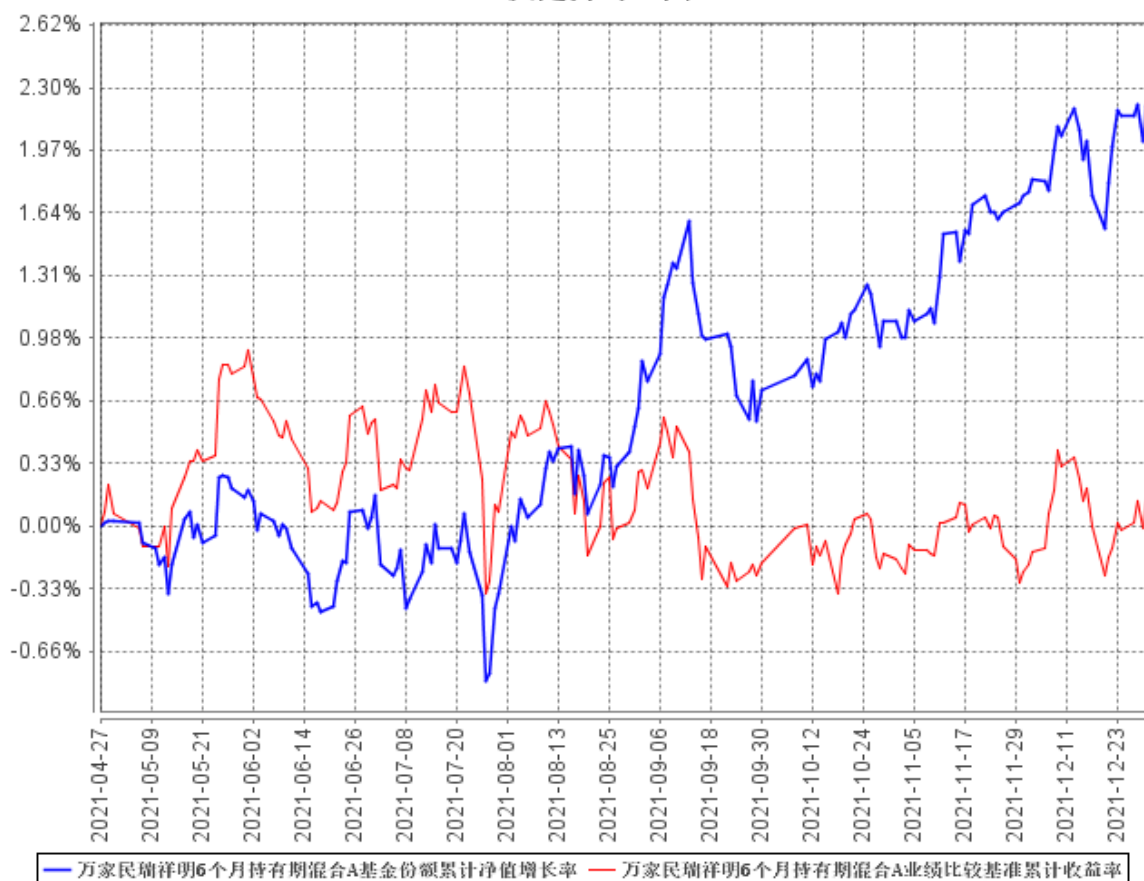
万家民瑞祥明 6 个月持有期混合 C

阶段	净值增长	净值增长率	业绩比较基	业绩比较基准收	①—③	②—④
----	------	-------	-------	---------	-----	-----

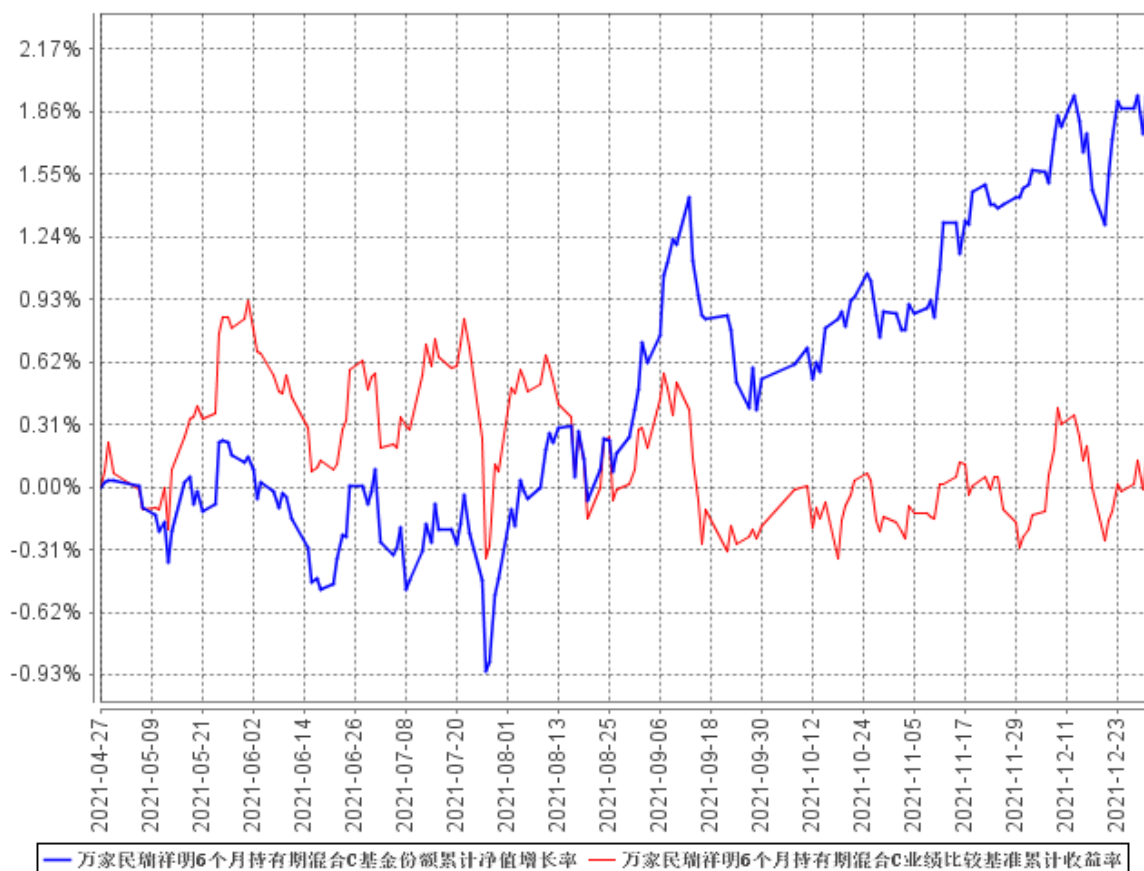
	率①	标准差②	准收益率③	益率标准差④		
过去三个月	1.64%	0.12%	0.45%	0.11%	1.19%	0.01%
过去六个月	2.21%	0.15%	-0.28%	0.15%	2.49%	0.00%
自基金合同生效起至今	2.19%	0.14%	0.26%	0.15%	1.93%	-0.01%

### 3.2.2 自基金合同生效以来基金累计净值增长率变动及其与同期业绩比较基准收益率变动的比较

万家民瑞祥明6个月持有期混合A基金份额累计净值增长率与同期业绩比较基准收益率的历史走势对比图



万家民瑞祥明6个月持有期混合C基金份额累计净值增长率与同期业绩比较基准收益率的历史走势对比图



注：（1）本基金合同生效日期为2021年4月27日，基金合同生效起至披露时点未满一年。

（2）根据基金合同规定，基金合同生效后六个月内为建仓期。建仓期结束时各项资产配置比例符合法律法规和基金合同要求。报告期末各项资产配置比例符合法律法规和基金合同要求。

## § 4 管理人报告

### 4.1 基金经理（或基金经理小组）简介

姓名	职务	任本基金的基金经理期限		证券从业年限	说明
		任职日期	离任日期		
尹诚庸	万家年年恒荣定期开放债券型证券投资基金	2021年4月27日	-	9年	美国莱斯大学统计学硕士。2011年9月至2014年9月在招商证券固定收益总部工作，担任研究员、投资经理；2014年12月至2018年9月在中欧基金固定收益策

	<p>金、万家瑞债券型证券投资基金、万家瑞丰灵活配置混合型证券投资基金、万家双利债券型证券投资基金、万家瑞尧灵活配置混合型证券投资基金、万家惠享 39 个月定期开放债券型证券投资基金、万家瑞舜灵活配置混合型证券投资基金、万家瑞益灵活配置混合型证券投资基金、万家民瑞祥明 6 个月持有期混合型证券投资</p>				<p>略组工作，担任基金经理；2018 年 10 月进入万家基金管理有限公司，任固定收益部总监助理，2019 年 1 月起担任固定收益部基金经理，现任固定收益部总监助理、基金经理。</p>
--	---	--	--	--	--

	金的基 金经理				
--	------------	--	--	--	--

注：1、此处的任职日期和离任日期均以公告为准。

2、证券从业的含义遵从行业协会《证券业从业人员资格管理办法》的相关规定。

## 4.2 管理人对报告期内本基金运作遵规守信情况的说明

本报告期内,本基金管理人严格遵守基金合同、《证券投资基金法》、《公开募集证券投资基金运作管理办法》等法律、法规和监管部门的相关规定,依照诚实信用、勤勉尽责、安全高效的原则管理和运用基金资产,在认真控制投资风险的基础上,为基金持有人谋取最大利益,没有损害基金持有人利益的行为。

## 4.3 公平交易专项说明

### 4.3.1 公平交易制度的执行情况

根据中国证监会颁布的《证券投资基金管理公司公平交易制度指导意见》,公司制定了《公平交易管理办法》和《异常交易监控及报告管理办法》等规章制度,涵盖了研究、授权、投资决策和交易执行等投资管理活动的各个环节,确保公平对待不同投资组合,防范导致不公平交易以及利益输送的异常交易发生。

公司制订了明确的投资授权制度,并建立了统一的投资管理平台,确保不同投资组合获得公平的投资决策机会。实行集中交易制度,对于交易所公开竞价交易,执行交易系统内的公平交易程序;对于债券一级市场申购、非公开发行股票申购等非集中竞价交易,原则上按照价格优先、比例分配的原则对交易结果进行分配;对于银行间交易,按照时间优先、价格优先的原则公平公正的进行询价并完成交易。为保证公平交易原则的实现,通过制度规范、流程审批、系统风控参数设置等进行事前控制,通过对投资交易系统的实时监控进行事中控制,通过对异常交易的监控和分析实现事后控制。

### 4.3.2 异常交易行为的专项说明

本报告期内未发现本基金有可能导致不公平交易和利益输送的异常交易。

本报告期内无下列情况:所有投资组合参与的交易所公开竞价同日反向交易成交较少的单边交易量超过该证券当日成交量的 5%。

#### 4.4 报告期内基金投资策略和运作分析

在“双碳”引起的内需萎缩、限电带来的供给收缩和史无前例严格的地产调控政策带来的三重打击之下，宏观经济终于在 2021 年下半年出现快速下滑。居民消费、地产投资、基建投资均严重下滑。地方政府专项债发行节奏严重滞后，导致年内基本未形成实质的托底效应。在内需严重溃塌的情况下，实质形成了财政紧缩。

三季度恒大正式违约之后，部分项目公司层面出现了建安资金亏空的情况。随后，住建条线的监管部门在全国严格加强了预售资金监管。导致未暴雷的地产企业经营性现金流亦大幅收紧。甚至在预售资金监管极为激进的部分三四线城市出现了越卖资金链越紧张的怪相。随后，花样年、佳兆业、禹州、世茂等边缘主体陆续出现了债务问题。截止年底，全国主流民营房企中，仅个别能保持正常运转，仅 4 家民营主体能够完成公开市场再融资。融资困难已经影响到开发商的推盘，全国一手和二手房销售均大幅下降，70 个大中城市仅 3 个房价上涨，接近历史最差水平。

地方政府财政压力亦开始显现，沿海地区开始出现公职人员津贴较大幅度下调的情况。第三轮土地集中出让中，大量土地无法被市场化摘牌，反而由地方政府融资平台以兜底的方式底价获得，以避免土地集中流拍。

值得庆幸的是，12 月中旬召开的中央经济工作会议适时纠偏，修正了许多前期过于激进的政策，时隔七年，再一次将“经济建设为中心”提到最重要的地位。本次会议解答了许多 2021 年形成的新问题，也给 2022 年指明了重要的方向。

首先，财政政策应能重回积极，首次提到“适度超前开展基础设施建设”，并且将见效较快的旧基建和长期效益更好的新基建相提并论。为 2022 年财政稳经济打开了政策空间。

其次，对房地产的表态趋于温和，明确提到“支持商品房市场更好满足购房者的合理住房需求”。在中央经济工作会议之后，人民银行、发改委、银保监会、住建部等陆续对房地产市场表达了正面支持的态度。11 月开始，住房抵押贷款、开发贷和并购贷等涉房贷款均有放松，信贷额度充裕。

最重要的是，会议纠正了 2021 年过激的“碳中和”政策，修正了前期的减碳政策。首次将新增可再生能源和原料用能排除出了能源消费的总量控制。给煤化工和石油化工行业重新打开了增长窗口。给下半年承受了无穷压力的能源、制造和服务行业有效减负，也事实上叫停了 2021 年下半年以来不计成本和并网条件，大干快上全面上马光伏风电的运动式减碳。

资本市场的运作主线全面转向了稳增长方向。

四季度利率债维持震荡，收益率略有下行。我们的组合主要保持了较高杠杆运作。同时，我们开始持续减持年初建仓的城投债。我们判断，目前城投债利差已经达到历史最低水平，反映了



极其乐观的流动性和信用基本面预期。而与此同时，根据我们的跟踪，地方政府的财政压力却已经达到历史最大水平，与 2014 年地方政府债务置换发生之前类似。一般来说，土地出让金的下滑会滞后于地产市场销售数据下滑约半年，2021 年四季度出现的房地产断崖式下滑将于 2022 年上半年传染至城投行业。我们认为，从潜在风险调整后的收益来观察，城投的性价比已经极低。

产品的权益仓位从价值与成长均衡配置的模式，逐步调整为稳增长为主，地产、家电、建材、银行等超配，小市值成长和逆境反转行业一般配置的哑铃型策略。逆境反转的行业包括快递、生猪养殖和大众消费品等。同时，我们还配置了一些高股息个股作为净值的稳定器。

产品在四季度持续减持转债。我们认为，经过一年的牛市，转债正股估值普遍不低，转债自身的溢价率也达到了一个历史上从未企及过的高位。一般具备强赎条件的高价转债普遍具有 10% 以上的溢价率水平。转债内嵌的看涨期权被严重高估。在“双高”条件之下，买入正股成为较为理性的选项。因此，截止年底，我们的产品已经基本不持有转债。未来将等待转债估值回归常态后，再择机建仓均衡型品种。

#### 4.5 报告期内基金的业绩表现

截至本报告期末万家民瑞祥明 6 个月持有期混合 A 基金份额净值为 1.0247 元，本报告期基金份额净值增长率为 1.75%；截至本报告期末万家民瑞祥明 6 个月持有期混合 C 基金份额净值为 1.0219 元，本报告期基金份额净值增长率为 1.64%；同期业绩比较基准收益率为 0.45%。

#### 4.6 报告期内基金持有人数或基金资产净值预警说明

本报告期内，本基金没有出现连续二十个工作日基金份额持有人数量不满二百人或者基金资产净值低于五千万元情况。

## § 5 投资组合报告

### 5.1 报告期末基金资产组合情况

序号	项目	金额（元）	占基金总资产的比例（%）
1	权益投资	108,946,881.51	17.16
	其中：股票	108,946,881.51	17.16
2	基金投资	-	-
3	固定收益投资	501,335,060.40	78.95
	其中：债券	501,335,060.40	78.95
	资产支持证券	-	-
4	贵金属投资	-	-

5	金融衍生品投资	269,630.00	0.04
6	买入返售金融资产	3,000,000.00	0.47
	其中：买断式回购的买入返售金融资产	-	-
7	银行存款和结算备付金合计	8,958,789.68	1.41
8	其他资产	12,475,110.13	1.96
9	合计	634,985,471.72	100.00

注：金融衍生品投资为信用风险缓释凭证及信用保护凭证。

## 5.2 报告期末按行业分类的股票投资组合

### 5.2.1 报告期末按行业分类的境内股票投资组合

代码	行业类别	公允价值（元）	占基金资产净值比例（%）
A	农、林、牧、渔业	4,573,049.80	0.84
B	采矿业	2,330,612.00	0.43
C	制造业	62,840,729.48	11.48
D	电力、热力、燃气及水生产和供应业	6,491,828.00	1.19
E	建筑业	4,713.80	0.00
F	批发和零售业	41,098.02	0.01
G	交通运输、仓储和邮政业	5,365,578.28	0.98
H	住宿和餐饮业	-	-
I	信息传输、软件和信息技术服务业	209,551.32	0.04
J	金融业	8,384,659.00	1.53
K	房地产业	8,442,447.00	1.54
L	租赁和商务服务业	1,085,876.00	0.20
M	科学研究和技术服务业	2,385,279.00	0.44
N	水利、环境和公共设施管理业	-	-
O	居民服务、修理和其他服务业	-	-
P	教育	-	-
Q	卫生和社会工作	-	-
R	文化、体育和娱乐业	-	-
S	综合	-	-
	合计	102,155,421.70	18.66

### 5.2.2 报告期末按行业分类的港股通投资股票投资组合

行业类别	公允价值（人民币）	占基金资产净值比例（%）
A 基础材料	-	-
B 消费者非必需品	2,521,216.77	0.46

C 消费者常用品	-	-
D 能源	-	-
E 金融	-	-
F 医疗保健	1,071,873.60	0.20
G 工业	-	-
H 信息技术	1,144,231.20	0.21
I 电信服务	2,054,138.24	0.38
J 公用事业	-	-
K 房地产	-	-
合计	6,791,459.81	1.24

### 5.3 期末按公允价值占基金资产净值比例大小排序的股票投资明细

#### 5.3.1 报告期末按公允价值占基金资产净值比例大小排序的前十名股票投资明细

序号	股票代码	股票名称	数量（股）	公允价值（元）	占基金资产净值比例（%）
1	600048	保利发展	430,300	6,725,589.00	1.23
2	600900	长江电力	181,000	4,108,700.00	0.75
3	300498	温氏股份	203,680	3,922,876.80	0.72
4	600036	招商银行	79,600	3,877,316.00	0.71
5	000333	美的集团	46,600	3,439,546.00	0.63
6	600062	华润双鹤	243,200	3,251,584.00	0.59
7	600233	圆通速递	188,400	3,142,512.00	0.57
8	600690	海尔智家	104,200	3,114,538.00	0.57
9	600519	贵州茅台	1,500	3,075,000.00	0.56
10	600887	伊利股份	71,200	2,951,952.00	0.54

### 5.4 报告期末按债券品种分类的债券投资组合

序号	债券品种	公允价值（元）	占基金资产净值比例（%）
1	国家债券	-	-
2	央行票据	-	-
3	金融债券	429,215,000.00	78.42
	其中：政策性金融债	336,066,000.00	61.40
4	企业债券	19,955,000.00	3.65
5	企业短期融资券	50,081,000.00	9.15
6	中期票据	-	-
7	可转债（可交换债）	2,084,060.40	0.38
8	同业存单	-	-

9	其他	-	-
10	合计	501,335,060.40	91.59

### 5.5 报告期末按公允价值占基金资产净值比例大小排序的前五名债券投资明细

序号	债券代码	债券名称	数量（张）	公允价值（元）	占基金资产净值比例（%）
1	210203	21 国开 03	500,000	51,055,000.00	9.33
2	210303	21 进出 03	500,000	50,625,000.00	9.25
3	092118002	21 农发清发 02	500,000	50,365,000.00	9.20
4	140427	14 农发 27	400,000	42,584,000.00	7.78
5	190208	19 国开 08	400,000	40,808,000.00	7.46

### 5.6 报告期末按公允价值占基金资产净值比例大小排序的前十名资产支持证券投资明细

本基金本报告期末未持有资产支持证券。

### 5.7 报告期末按公允价值占基金资产净值比例大小排序的前五名贵金属投资明细

本基金本报告期末未持有贵金属。

### 5.8 报告期末按公允价值占基金资产净值比例大小排序的前五名权证投资明细

本基金本报告期末未持有权证。

### 5.9 报告期末本基金投资的股指期货交易情况说明

#### 5.9.1 报告期末本基金投资的股指期货持仓和损益明细

本基金本报告期末未持有股指期货。

#### 5.9.2 本基金投资股指期货的投资政策

本基金参与股指期货交易以套期保值为目的，利用股指期货剥离部分多头股票资产的系统性风险。基金经理根据市场的变化、现货市场与期货市场的相关性等因素，计算需要用到的期货合约数量，对这个数量进行动态跟踪与测算，并进行适时灵活调整。同时，综合考虑各个月份期货合约之间的定价关系、套利机会、流动性以及保证金要求等因素，在各个月份期货合约之间进行

动态配置。

## 5.10 报告期末本基金投资的国债期货交易情况说明

### 5.10.1 本期国债期货投资政策

本基金可基于谨慎原则，以套期保值为主要目的，运用国债期货对基本投资组合进行管理，提高投资效率。本基金主要采用流动性好、交易活跃的国债期货合约，通过多头或空头套期保值等策略进行套期保值操作。

### 5.10.2 报告期末本基金投资的国债期货持仓和损益明细

本报告期内，本基金未投资国债期货。

## 5.11 投资组合报告附注

### 5.11.1 本基金投资的前十名证券的发行主体本期受到调查以及处罚的情况的说明

本报告期内，本基金投资的前十名证券的发行主体不存在被监管部门立案调查的，在报告编制日前一年内也不存在受到公开谴责、处罚的情况。

### 5.11.2 基金投资的前十名股票超出基金合同规定的备选股票库情况的说明

基金投资的前十名股票中，不存在投资于超出基金合同规定备选股票库之外的股票。

### 5.11.3 其他资产构成

序号	名称	金额（元）
1	存出保证金	79,536.31
2	应收证券清算款	2,802,603.54
3	应收股利	-
4	应收利息	9,592,970.28
5	应收申购款	-
6	其他应收款	-
7	其他	-
8	合计	12,475,110.13

**5.11.4 报告期末持有的处于转股期的可转换债券明细**

序号	债券代码	债券名称	公允价值（元）	占基金资产净值比例（%）
1	123107	温氏转债	834,176.40	0.15
2	113516	苏农转债	102,322.80	0.02
3	128141	旺能转债	2,589.60	0.00

**5.11.5 报告期末前十名股票中存在流通受限情况的说明**

本基金报告期末前十名股票中不存在流通受限情况。

**5.11.6 投资组合报告附注的其他文字描述部分**

本基金由于四舍五入的原因，分项之和与合计项之间可能存在尾差。

**§ 6 开放式基金份额变动**

单位：份

项目	万家民瑞祥明 6 个月持有期混合 A	万家民瑞祥明 6 个月持有期混合 C
报告期期初基金份额总额	616,138,183.47	87,538,249.58
报告期期间基金总申购份额	63,886,102.37	5,950,002.18
减：报告期期间基金总赎回份额	202,519,984.16	36,666,073.49
报告期期间基金拆分变动份额（份额减少以“-”填列）	-	-
报告期期末基金份额总额	477,504,301.68	56,822,178.27

**§ 7 基金管理人运用固有资金投资本基金情况****7.1 基金管理人持有本基金份额变动情况**

报告期内基金管理人未发生运用固有资金申赎及买卖本基金的情况。

**7.2 基金管理人运用固有资金投资本基金交易明细**

报告期内基金管理人未发生运用固有资金申赎及买卖本基金的情况。

## § 8 影响投资者决策的其他重要信息

### 8.1 报告期内单一投资者持有基金份额比例达到或超过 20%的情况

本基金本报告期内未出现单一投资者持有基金份额比例达到或超过 20%的情况。

## § 9 备查文件目录

### 9.1 备查文件目录

- 1、中国证监会批准本基金发行及募集的文件
- 2、《万家民瑞祥明 6 个月持有期混合型证券投资基金基金合同》
- 3、万家基金管理有限公司批准成立文件、营业执照、公司章程
- 4、本报告期内在中国证监会指定媒介上公开披露的基金净值、更新招募说明书及其他临时公告
- 5、万家民瑞祥明 6 个月持有期混合型证券投资基金 2021 年第 4 季度报告原文
- 6、万家基金管理有限公司董事会决议
- 7、《万家民瑞祥明 6 个月持有期混合型证券投资基金托管协议》

### 9.2 存放地点

基金管理人和基金托管人的住所，并登载于基金管理人网站：[www.wjasset.com](http://www.wjasset.com)。

### 9.3 查阅方式

投资者可在营业时间至基金管理人办公场所免费查阅或登录基金管理人网站查阅。

万家基金管理有限公司

2022 年 1 月 21 日