

# 银华沪深 300 指数证券投资基金（LOF） 2021 年第 4 季度报告

2021 年 12 月 31 日

基金管理人：银华基金管理股份有限公司

基金托管人：中国建设银行股份有限公司

报告送出日期：2022 年 1 月 21 日

## § 1 重要提示

基金管理人的董事会及董事保证本报告所载资料不存在虚假记载、误导性陈述或重大遗漏，并对其内容的真实性、准确性和完整性承担个别及连带责任。

基金托管人中国建设银行股份有限公司根据本基金合同规定，于 2022 年 1 月 19 日复核了本报告中的财务指标、净值表现和投资组合报告等内容，保证复核内容不存在虚假记载、误导性陈述或者重大遗漏。

基金管理人承诺以诚实信用、勤勉尽责的原则管理和运用基金资产，但不保证基金一定盈利。

基金的过往业绩并不代表其未来表现。投资有风险，投资者在作出投资决策前应仔细阅读本基金的招募说明书。

本报告中财务资料未经审计。

本报告期自 2021 年 10 月 1 日起至 12 月 31 日止。

## § 2 基金产品概况

基金简称	银华沪深 300 指数
场内简称	沪深 300LOF 银华（扩位证券简称）
基金主代码	161811
基金运作方式	契约型开放式
基金合同生效日	2020 年 11 月 30 日
报告期末基金份额总额	103,651,825.64 份
投资目标	本基金通过严格的投资流程约束和数量化风险管理手段，紧密跟踪标的指数，追求跟踪误差和跟踪偏离度最小化。
投资策略	本基金采用最优化抽样复制标的指数。最优化抽样依托银华量化投资平台，使用组合优化方法创建投资组合，从而实现对标的指数的紧密跟踪。 基金的投资组合比例为：本基金股票资产占基金资产的比例不低于 90%，投资于标的指数成份股及其备选成份股的比例不低于非现金基金资产的 80%。每个交易日日终，在扣除股指期货合约和股票期权合约需缴纳的交易保证金后，应保持不低于基金资产净值 5% 的现金或者到期日在一年以内的政府债券。其中，现金不包括结算备付金、存出保证金和应收申购款等。
业绩比较基准	沪深 300 指数收益率×95%+同期银行活期存款利率（税后）×5%
风险收益特征	本基金属于股票指数型基金，其预期的风险和收益高于货币市场基金和债券型基金。 本基金为指数型基金，具有与标的指数相似的风险收益特征。
基金管理人	银华基金管理股份有限公司
基金托管人	中国建设银行股份有限公司

### § 3 主要财务指标和基金净值表现

#### 3.1 主要财务指标

单位：人民币元

主要财务指标	报告期（2021 年 10 月 1 日-2021 年 12 月 31 日）
1. 本期已实现收益	-1,880,850.39
2. 本期利润	679,743.05
3. 加权平均基金份额本期利润	0.0066
4. 期末基金资产净值	108,898,845.97
5. 期末基金份额净值	1.0506

注：1、本期已实现收益指基金本期利息收入、投资收益、其他收入（不含公允价值变动收益）扣除相关费用后的余额，本期利润为本期已实现收益加上本期公允价值变动收益。

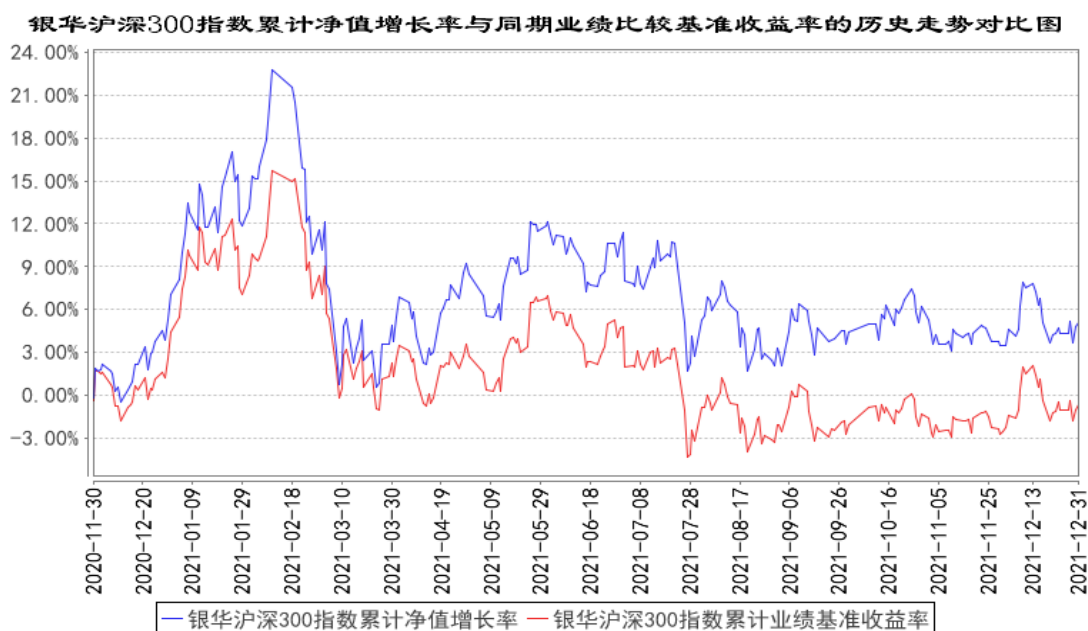
2、上述本基金业绩指标不包括持有人交易基金的各项费用，例如：基金的申购、赎回费等，计入费用后实际收益水平要低于所列数字。

#### 3.2 基金净值表现

##### 3.2.1 基金份额净值增长率及其与同期业绩比较基准收益率的比较

阶段	净值增长率 ①	净值增长率 标准差②	业绩比较基 准收益率③	业绩比较基 准收益率标 准差④	①-③	②-④
过去三个月	0.61%	0.78%	1.46%	0.75%	-0.85%	0.03%
过去六个月	-5.09%	1.08%	-5.13%	0.97%	0.04%	0.11%
过去一年	-1.90%	1.26%	-4.85%	1.11%	2.95%	0.15%
自基金合同 生效起至今	5.06%	1.24%	-0.67%	1.10%	5.73%	0.14%

##### 3.2.2 自基金合同生效以来基金累计净值增长率变动及其与同期业绩比较基准收益率变动的比较



注：按基金合同规定，本基金自基金合同生效起六个月内为建仓期，建仓期结束时本基金的各项投资比例已达到基金合同的规定：本基金股票资产占基金资产的比例不低于 90%，投资于标的指数成份股及其备选成份股的比例不低于非现金基金资产的 80%。每个交易日日终，在扣除股指期货合约和股票期权合约需缴纳的交易保证金后，应保持不低于基金资产净值 5% 的现金或者到期日在一年以内的政府债券。其中，现金不包括结算备付金、存出保证金和应收申购款等。

## § 4 管理人报告

### 4.1 基金经理（或基金经理小组）简介

姓名	职务	任本基金的基金经理期限		证券从业年限	说明
		任职日期	离任日期		
张凯先生	本基金的基金经理	2020年11月30日	-	12.5年	硕士学位。毕业于清华大学。2009年7月加入银华基金，历任量化投资部金融工程助理分析师、基金经理助理、总监助理，现任量化投资部副总监、基金经理。自2012年11月14日至2020年11月25日担任银华中证等权重90指数分级证券投资基金基金经理，自2013年11月5日至2019年9月26日兼任银华中证800等权重指数增强分级证券投资基金基金经理，自2016年1月14日至2018年4月2日兼任银华全球核心优选证券投资基金基金经理，自2016年4月7日起兼任银华大数据灵活配置定期开放混合型发起式证券投资基金基金经理，自2016年4月25日至2018年11月30日兼任银华量化

				<p>智慧动力灵活配置混合型证券投资基金基金经理，自 2018 年 3 月 7 日至 2020 年 11 月 29 日兼任银华沪深 300 指数分级证券投资基金基金经理，自 2019 年 6 月 28 日至 2021 年 7 月 23 日兼任银华深证 100 交易型开放式指数证券投资基金基金经理，自 2019 年 8 月 29 日至 2020 年 12 月 31 日兼任银华深证 100 指数分级证券投资基金基金经理，自 2019 年 12 月 6 日至 2021 年 9 月 17 日兼任银华巨潮小盘价值交易型开放式指数证券投资基金基金经理，自 2020 年 11 月 26 日起兼任银华中证等权重 90 指数证券投资基金（LOF）基金经理，自 2020 年 11 月 30 日起兼任银华沪深 300 指数证券投资基金（LOF）基金经理，自 2021 年 1 月 1 日起兼任银华深证 100 指数证券投资基金（LOF）基金经理，自 2021 年 2 月 3 日起兼任银华巨潮小盘价值交易型开放式指数证券投资基金发起式联接基金基金经理，自 2021 年 5 月 13 日起兼任银华中证研发创新 100 交易型开放式指数证券投资基金基金经理，自 2021 年 7 月 29 日起兼任银华中证虚拟现实主题交易型开放式指数证券投资基金基金经理，自 2021 年 9 月 22 日起兼任银华中证机器人交易型开放式指数证券投资基金基金经理，自 2021 年 9 月 28 日起兼任银华稳健增利灵活配置混合型发起式证券投资基金、银华新能源新材料量化优选股票型发起式证券投资基金基金经理，自 2021 年 11 月 19 日起兼任银华华证 ESG 领先指数证券投资基金基金经理，自 2021 年 12 月 20 日起兼任银华中证内地低碳经济主题交易型开放式指数证券投资基金基金经理。具有从业资格。国籍：中国。</p>
杨腾先生	本基金的基金经理	2021 年 11 月 29 日	-	<p>9.5 年</p> <p>硕士学位。曾就职于信达证券股份有限公司、国泰君安证券股份有限公司。2015 年 7 月加入银华基金，历任量化投资部量化研究员，量化投资部基金经理助理，现任量化投资部基金经理。自 2021 年 11 月 29 日起担任银华沪深 300 指数证券投资基金（LOF）、银华深证 100 指数证券投资基金（LOF）、银华食品饮料量化优选股票型发起式证券投资基金、银华稳健增利</p>

					灵活配置混合型发起式证券投资基金、银华新能源新材料量化优选股票型发起式证券投资基金、银华医疗健康量化优选股票型发起式证券投资基金、银华信息科技量化优选股票型发起式证券投资基金、银华中证等权重 90 指数证券投资基金 (LOF) 基金经理。具有从业资格。国籍：中国。
--	--	--	--	--	--

注：1、此处的任职日期和离任日期均指基金合同生效日或公司作出决定之日。

2、证券从业的含义遵从行业协会《证券业从业人员资格管理办法》的相关规定。

## 4.2 管理人对报告期内本基金运作合规守信情况的说明

本基金管理人在本报告期内严格遵守《中华人民共和国证券法》、《中华人民共和国证券投资基金法》、《公开募集证券投资基金运作管理办法》及其各项实施准则、《银华沪深 300 指数证券投资基金 (LOF) 基金合同》和其他有关法律法规的规定,本着诚实信用、勤勉尽责的原则管理和运用基金资产,在严格控制风险的基础上,为基金份额持有人谋求最大利益,无损害基金份额持有人利益的行为。本基金无违法、违规行为。本基金投资组合符合有关法规及基金合同的约定。

## 4.3 公平交易专项说明

### 4.3.1 公平交易制度的执行情况

本基金管理人根据中国证监会颁布的《证券投资基金管理公司公平交易制度指导意见》，制定了《公平交易制度》和《公平交易执行制度》等，并建立了健全有效的公平交易执行体系，保证公平对待旗下的每一个投资组合。

在投资决策环节，本基金管理人构建了统一的研究平台，为旗下所有投资组合公平地提供研究支持。同时，在投资决策过程中，各基金经理、投资经理严格遵守本基金管理人的各项投资管理制度和投资授权制度，保证各投资组合的独立投资决策机制。

在交易执行环节，本基金管理人实行集中交易制度，按照“时间优先、价格优先、比例分配、综合平衡”的原则，确保各投资组合享有公平的交易执行机会。

在事后监控环节，本基金管理人定期对股票交易情况进行分析，并出具公平交易执行情况分析报告；另外，本基金管理人还对公平交易制度的遵守和相关业务流程的执行情况进行定期和不定期的检查，并对发现的问题进行及时报告。

综上所述，本基金管理人在本报告期内严格执行了公平交易制度的相关规定。

### 4.3.2 异常交易行为的专项说明

本报告期内，本基金未发现存在可能导致不公平交易和利益输送的异常交易行为。

本报告期内，本基金管理人所有投资组合参与的交易所公开竞价同日反向交易成交较少的单边交易量超过该证券当日成交量的 5% 的情况有 1 次，原因是指数型投资组合投资策略需要，未导致不公平交易和利益输送。

#### 4.4 报告期内基金的投资策略和运作分析

在报告期内，我们积极改进自行开发的量化投资管理系统，采用系统管理和人工管理相结合的方式处理基金日常运作中所碰到的申购赎回处理、结构配比较验、风险优化等一系列事件。除此之外运用自行开发的量化投资模型精选个股，力争实现超越基准的阿尔法收益。

2021 年四季度中，人类社会与新冠病毒的斗争依然处于胶着的相持阶段。从海外来看，奥密克戎的扩散正在突破欧美防控体系，使各国政府不得不再次限制经济活动；从国内来看，十一假期后的零星区域性病例在冬季有增多的趋势，也一定程度上影响了居民出行与线下消费。而随着上游资源价格的高企与全球供应链的紧张状态，全球尤其是美国的通胀现象正在成为社会经济主要因素。在此背景下，A 股市场在四季度中呈现分化，中小市值类股票获得超额收益。行业层面，传媒、国防军工、通信等行业表现较好，煤炭、石化、钢铁等资源类行业表现落后。

展望 2022 年一季度我们认为，疫情与经济活动的相持，仍将是接下来一段时间的主基调。消费需求的复苏进程、全球刺激政策的退出节奏、上游通胀的向下传导速度将是研究市场的核心关注因素。在这一背景下，A 股市场仍将持续出现机会。

#### 4.5 报告期内基金的业绩表现

截至本报告期末本基金份额净值为 1.0506 元；本报告期基金份额净值增长率为 0.61%，业绩比较基准收益率为 1.46%。

#### 4.6 报告期内基金持有人数或基金资产净值预警说明

报告期内，本基金不存在连续二十个工作日基金份额持有人数量不满二百人或者基金资产净值低于五千万元的情形。

## § 5 投资组合报告

### 5.1 报告期末基金资产组合情况

序号	项目	金额（元）	占基金总资产的比例（%）
1	权益投资	101,436,995.28	92.75
	其中：股票	101,436,995.28	92.75
2	基金投资	-	-

3	固定收益投资	-	-
	其中：债券	-	-
	资产支持证券	-	-
4	贵金属投资	-	-
5	金融衍生品投资	-	-
6	买入返售金融资产	-	-
	其中：买断式回购的买入返售金融资产	-	-
7	银行存款和结算备付金合计	7,847,010.27	7.17
8	其他资产	84,362.45	0.08
9	合计	109,368,368.00	100.00

## 5.2 报告期末按行业分类的股票投资组合

### 5.2.1 报告期末指数投资按行业分类的境内股票投资组合

代码	行业类别	公允价值（元）	占基金资产净值比例（%）
A	农、林、牧、渔业	434,638.38	0.40
B	采矿业	1,594,886.90	1.46
C	制造业	57,191,885.08	52.52
D	电力、热力、燃气及水生产和供应业	1,749,225.98	1.61
E	建筑业	1,092,604.28	1.00
F	批发和零售业	29,882.36	0.03
G	交通运输、仓储和邮政业	2,986,506.01	2.74
H	住宿和餐饮业	-	-
I	信息传输、软件和信息技术服务业	3,182,922.60	2.92
J	金融业	21,682,219.63	19.91
K	房地产业	1,263,163.21	1.16
L	租赁和商务服务业	1,734,264.42	1.59
M	科学研究和技术服务业	3,787,242.72	3.48
N	水利、环境和公共设施管理业	-	-
O	居民服务、修理和其他服务业	-	-
P	教育	-	-
Q	卫生和社会工作	511,843.08	0.47
R	文化、体育和娱乐业	26,749.76	0.02
S	综合	-	-
	合计	97,268,034.41	89.32

### 5.2.2 报告期末积极投资按行业分类的境内股票投资组合

代码	行业类别	公允价值（元）	占基金资产净值比例（%）
A	农、林、牧、渔业	-	-
B	采矿业	370,107.00	0.34
C	制造业	2,746,509.77	2.52



D	电力、热力、燃气及水生产和供应业	153,618.12	0.14
E	建筑业	189,033.80	0.17
F	批发和零售业	-	-
G	交通运输、仓储和邮政业	144,827.60	0.13
H	住宿和餐饮业	-	-
I	信息传输、软件和信息技术服务业	88,721.64	0.08
J	金融业	139,374.62	0.13
K	房地产业	157,736.32	0.14
L	租赁和商务服务业	-	-
M	科学研究和技术服务业	92,344.00	0.08
N	水利、环境和公共设施管理业	-	-
O	居民服务、修理和其他服务业	-	-
P	教育	-	-
Q	卫生和社会工作	-	-
R	文化、体育和娱乐业	86,688.00	0.08
S	综合	-	-
	合计	4,168,960.87	3.83

### 5.2.3 报告期末按行业分类的港股通投资股票投资组合

注：本基金本报告期末未持有港股通股票投资。

### 5.3 期末按公允价值占基金资产净值比例大小排序的股票投资明细

#### 5.3.1 报告期末指数投资按公允价值占基金资产净值比例大小排序的前十名股票投资明细

序号	股票代码	股票名称	数量（股）	公允价值（元）	占基金资产净值比例（%）
1	600519	贵州茅台	2,485	5,094,250.00	4.68
2	600036	招商银行	60,589	2,951,290.19	2.71
3	600887	伊利股份	64,986	2,694,319.56	2.47
4	300059	东方财富	71,047	2,636,554.17	2.42
5	300347	泰格医药	16,344	2,088,763.20	1.92
6	600809	山西汾酒	6,421	2,027,623.38	1.86
7	601166	兴业银行	105,335	2,005,578.40	1.84
8	002821	凯莱英	4,545	1,977,075.00	1.82
9	601318	中国平安	36,030	1,816,272.30	1.67
10	000568	泸州老窖	6,974	1,770,489.38	1.63

#### 5.3.2 报告期末积极投资按公允价值占基金资产净值比例大小排序的前五名股票投资明细

序号	股票代码	股票名称	数量（股）	公允价值（元）	占基金资产净值比
----	------	------	-------	---------	----------

					例 (%)
1	600703	三安光电	10,172	382,060.32	0.35
2	600089	特变电工	12,300	260,391.00	0.24
3	600779	水井坊	2,000	239,980.00	0.22
4	002508	老板电器	5,668	204,161.36	0.19
5	600170	上海建工	51,200	184,320.00	0.17

#### 5.4 报告期末按债券品种分类的债券投资组合

注：本基金本报告期末未持有债券。

#### 5.5 报告期末按公允价值占基金资产净值比例大小排序的前五名债券投资明细

注：本基金本报告期末未持有债券。

#### 5.6 报告期末按公允价值占基金资产净值比例大小排序的前十名资产支持证券投资 明细

注：本基金本报告期末未持有资产支持证券。

#### 5.7 报告期末按公允价值占基金资产净值比例大小排序的前五名贵金属投资明细

注：本基金本报告期末未持有贵金属。

#### 5.8 报告期末按公允价值占基金资产净值比例大小排序的前五名权证投资明细

注：本基金本报告期末未持有权证。

#### 5.9 报告期末本基金投资的股指期货交易情况说明

注：本基金本报告期末未持有股指期货。

#### 5.10 报告期末本基金投资的国债期货交易情况说明

注：本基金本报告期末未持有国债期货。

#### 5.11 投资组合报告附注

##### 5.11.1 本基金投资的前十名证券的发行主体本期是否出现被监管部门立案调查，或在报告编制日前一年内受到公开谴责、处罚的情形

本基金投资的前十名证券的发行主体本期不存在被监管部门立案调查，或在报告编制日前一年内受到公开谴责、处罚的情形。

##### 5.11.2 基金投资的前十名股票是否超出基金合同规定的备选股票库

本基金投资的前十名股票没有超出基金合同规定的备选股票库之外的情形。

### 5.11.3 其他资产构成

序号	名称	金额（元）
1	存出保证金	7,782.64
2	应收证券清算款	-
3	应收股利	-
4	应收利息	948.54
5	应收申购款	75,631.27
6	其他应收款	-
7	待摊费用	-
8	其他	-
9	合计	84,362.45

### 5.11.4 报告期末持有的处于转股期的可转换债券明细

注：本基金于报告期末未持有处于转股期的可转换债券。

### 5.11.5 报告期末前十名股票中存在流通受限情况的说明

#### 5.11.5.1 报告期末指数投资前十名股票中存在流通受限情况的说明

注：本基金本报告期末指数投资前十名股票中不存在流通受限的情况。

#### 5.11.5.2 报告期末积极投资前五名股票中存在流通受限情况的说明

注：本基金本报告期末积极投资前五名股票中不存在流通受限的情况。

### 5.11.6 投资组合报告附注的其他文字描述部分

由于四舍五入的原因，各比例的分项之和与合计可能有尾差。

## §6 开放式基金份额变动

单位：份

报告期期初基金份额总额	103,003,024.85
报告期期间基金总申购份额	7,472,564.49
减：报告期期间基金总赎回份额	6,823,763.70
报告期期间基金拆分变动份额（份额减少以“-”填列）	-
报告期期末基金份额总额	103,651,825.64

注：总申购份额含转换入份额，总赎回份额含转换出份额。

## §7 基金管理人运用固有资金投资本基金情况

注：本报告期基金管理人未运用固有资金投资本基金。

## §8 影响投资者决策的其他重要信息

## 8.1 报告期内单一投资者持有基金份额比例达到或超过 20%的情况

注：本基金本报告期内不存在持有基金份额比例达到或者超过 20%的单一投资者的情况。

## 8.2 影响投资者决策的其他重要信息

本基金管理人于 2021 年 12 月 24 日披露了《银华基金管理股份有限公司关于旗下部分公开募集证券投资基金可投资于北京证券交易所上市股票及相关风险揭示的公告》，本基金自 2021 年 12 月 24 日起可根据投资策略需要或市场环境变化，选择将部分基金资产投资于北交所股票或选择不将基金资产投资于北交所股票，基金资产并非必然投资于北交所股票。基金资产投资于北交所股票的特有风险包括但不限于上市公司经营风险、市场风险、股价大幅波动风险、流动性风险、转板风险、退市风险、系统性风险、集中度风险、政策风险和监管规则变化风险等。

# § 9 备查文件目录

## 9.1 备查文件目录

9.1.1 中国证监会核准银华沪深 300 指数分级证券投资基金募集的文件及中国证监会准予银华沪深 300 指数分级证券投资基金变更注册为银华沪深 300 指数证券投资基金（LOF）的文件

9.1.2 《银华沪深 300 指数证券投资基金（LOF）基金合同》

9.1.3 《银华沪深 300 指数证券投资基金（LOF）招募说明书》

9.1.4 《银华沪深 300 指数证券投资基金（LOF）托管协议》

9.1.5 《银华基金管理股份有限公司开放式基金业务规则》

9.1.6 本基金管理人业务资格批件和营业执照

9.1.7 本基金托管人业务资格批件和营业执照

9.1.8 本报告期内本基金管理人在指定媒体上披露的各项公告

## 9.2 存放地点

上述备查文本存放在本基金管理人或基金托管人的办公场所。本报告存放在本基金管理人及托管人住所，供公众查阅、复制。

## 9.3 查阅方式

投资者可免费查阅，在支付工本费后，可在合理时间内取得上述文件的复制件或复印件。相关公开披露的法律文件，投资者还可在本基金管理人网站（www.yhfund.com.cn）查阅。

银华基金管理股份有限公司

2022 年 1 月 21 日