

# 建信利率债策略纯债债券型证券投资基金 2021 年第 4 季度报告

2021 年 12 月 31 日

基金管理人：建信基金管理有限责任公司

基金托管人：中国邮政储蓄银行股份有限公司

报告送出日期：2022 年 1 月 21 日

## § 1 重要提示

基金管理人的董事会及董事保证本报告所载资料不存在虚假记载、误导性陈述或重大遗漏，并对其内容的真实性、准确性和完整性承担个别及连带责任。

基金托管人中国邮政储蓄银行股份有限公司根据本基金合同规定，于 2022 年 1 月 19 日复核了本报告中的财务指标、净值表现和投资组合报告等内容，保证复核内容不存在虚假记载、误导性陈述或者重大遗漏。

基金管理人承诺以诚实信用、勤勉尽责的原则管理和运用基金资产，但不保证基金一定盈利。

基金的过往业绩并不代表其未来表现。投资有风险，投资者在作出投资决策前应仔细阅读本基金的招募说明书。

本报告中财务资料未经审计。

本报告期自 2021 年 10 月 1 日起至 12 月 31 日止。

## § 2 基金产品概况

基金简称	建信利率债策略纯债债券
基金主代码	010767
基金运作方式	契约型开放式
基金合同生效日	2020 年 12 月 16 日
报告期末基金份额总额	1,545,863,433.79 份
投资目标	本基金在严格控制风险的基础上，力争获得高于业绩比较基准的投资收益，追求稳定的当期收益和基金资产的长期稳健增值。
投资策略	<p>本基金采取自上而下的方法确定投资组合久期，结合自下而上的个券选择方法构建债券投资组合。</p> <p>1、资产配置策略</p> <p>本基金在分析和判断国内外宏观经济形势的基础上，通过定性分析和定量分析相结合，在基金合同约定的范围内确定债券类资产和现金类资产的配置比例，并随着各类证券风险收益特征的相对变化，以规避相关风险，提高基金收益率。</p> <p>2、债券投资策略</p> <p>(1) 久期管理策略</p> <p>在全球经济的框架下，本基金管理人密切关注货币信贷、利率、汇率、采购经理人指数等宏观经济运行关键指标，运用数量化工具对宏观经济运行及货币财政政策变化跟踪与分析，对未来市场利率趋势进行分析预测，据此确定合理的债券组合目标久期。</p> <p>(2) 期限结构配置策略</p>

	<p>通过预期收益率曲线形态变化来调整投资组合的期限结构配置策略。根据债券收益率曲线形态、各期限段品种收益率变动、结合短期资金利率水平与变动趋势，分析预测收益率曲线的变化，测算子弹、哑铃或梯形等不同期限结构配置策略的风险收益，形成具体的期限结构配置策略。</p> <p>(3) 债券的类别配置策略</p> <p>对不同类别债券的税赋水平、市场流动性、市场风险等因素进行分析，综合评估相同期限的国债、央行票据、政策性金融债的利差和变化趋势，通过不同类别资产的风险调整后收益比较，确定组合的类别资产配置。</p> <p>(4) 骑乘策略</p> <p>骑乘策略，通过对债券收益曲线形状变动的预期为依据来建立和调整组合。当债券收益率曲线比较陡峭时，买入位于收益率曲线陡峭处的债券，持有一段时间后，伴随债券剩余期限的缩短与收益率水平的下降，获得一定的资本利得收益。</p> <p>(5) 杠杆放大策略</p> <p>当回购利率低于债券收益率时，本基金将实施正回购融入资金并投资于债券等可投资标的，从而获取收益率超出回购资金成本（即回购利率）的套利价值。</p> <p>(6) 个券选择策略</p> <p>本基金将根据单个债券到期收益率相对于市场收益率曲线的偏离程度，结合流动性等因素，确定其投资价值，选择定价合理或价值被低估的债券进行投资。</p>	
业绩比较基准	中债-国债及政策性银行债指数收益率*80%+一年期定期存款利率(税后)*20%	
风险收益特征	本基金为债券型基金，其预期的风险和收益高于货币市场基金，低于股票型基金、混合型基金。	
基金管理人	建信基金管理有限责任公司	
基金托管人	中国邮政储蓄银行股份有限公司	
下属分级基金的基金简称	建信利率债策略纯债债券 A	建信利率债策略纯债债券 C
下属分级基金的交易代码	010767	010768
报告期末下属分级基金的份额总额	1,545,726,151.15 份	137,282.64 份

### § 3 主要财务指标和基金净值表现

#### 3.1 主要财务指标

单位：人民币元

主要财务指标	报告期（2021年10月1日-2021年12月31日）	
	建信利率债策略纯债债券 A	建信利率债策略纯债债券 C
1. 本期已实现收益	16,323,586.22	39,754.73
2. 本期利润	15,200,994.17	16,242.24

3. 加权平均基金份额本期利润	0.0104	0.0043
4. 期末基金资产净值	1,596,877,508.96	141,212.66
5. 期末基金份额净值	1.0331	1.0286

注：1、本期已实现收益指基金本期利息收入、投资收益、其他收入（不含公允价值变动收益）扣除相关费用后的余额，本期利润为本期已实现收益加上本期公允价值变动收益。

2、所述基金业绩指标不包括持有人认购或交易基金的各项费用，计入费用后实际收益水平要低于所列数字。

## 3.2 基金净值表现

### 3.2.1 基金份额净值增长率及其与同期业绩比较基准收益率的比较

建信利率债策略纯债债券 A

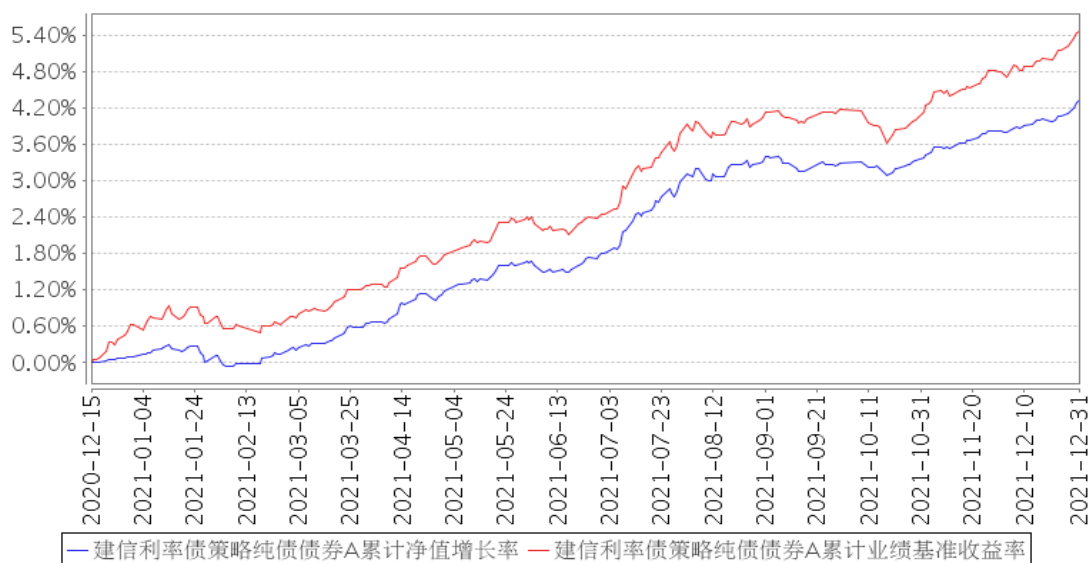
阶段	净值增长率①	净值增长率标准差②	业绩比较基准收益率③	业绩比较基准收益率标准差④	①-③	②-④
过去三个月	1.00%	0.03%	1.24%	0.07%	-0.24%	-0.04%
过去六个月	2.47%	0.05%	2.94%	0.07%	-0.47%	-0.02%
过去一年	4.22%	0.05%	4.80%	0.07%	-0.58%	-0.02%
自基金合同生效起至今	4.32%	0.05%	5.46%	0.07%	-1.14%	-0.02%

建信利率债策略纯债债券 C

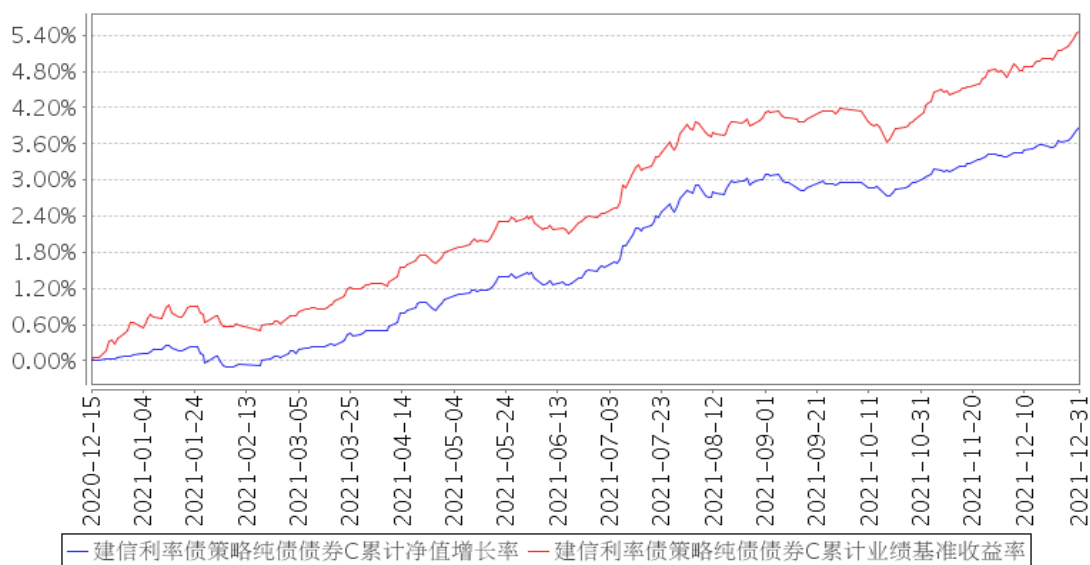
阶段	净值增长率①	净值增长率标准差②	业绩比较基准收益率③	业绩比较基准收益率标准差④	①-③	②-④
过去三个月	0.89%	0.03%	1.24%	0.07%	-0.35%	-0.04%
过去六个月	2.27%	0.05%	2.94%	0.07%	-0.67%	-0.02%
过去一年	3.78%	0.05%	4.80%	0.07%	-1.02%	-0.02%
自基金合同生效起至今	3.87%	0.05%	5.46%	0.07%	-1.59%	-0.02%

### 3.2.2 自基金合同生效以来基金累计净值增长率变动及其与同期业绩比较基准收益率变动的比较

建信利率债策略纯债债券A累计净值增长率与同期业绩比较基准收益率的历史走势对比图



建信利率债策略纯债债券C累计净值增长率与同期业绩比较基准收益率的历史走势对比图



注：本报告期，本基金投资组合比例符合基金合同要求。

### 3.3 其他指标

无。

## § 4 管理人报告

### 4.1 基金经理（或基金经理小组）简介

姓名	职务	任本基金的基金经理期限		证券从业年限	说明
		任职日期	离任日期		

李峰	本基金的 基金经理	2020 年 12 月 16 日	-	14 年	李峰先生，硕士。曾任清华紫光股份有限公司财务会计助理，2007 年 4 月至 2012 年 9 月任华夏基金管理公司基金会计业务经理、风控高级经理，2012 年 9 月至 2015 年 6 月任建信基金管理公司交易员、交易主管，2015 年 7 月至 2016 年 6 月任银华基金管理公司询价研究主管，2016 年 6 月起任建信基金管理公司基金经理助理，2017 年 5 月 15 日起任建信信用增强债券型证券投资基金和建信稳定鑫利债券型证券投资基金的基金经理；2018 年 2 月 2 日至 2020 年 3 月 17 日任建信睿和纯债定期开放债券型发起式证券投资基金的基金经理；2018 年 3 月 14 日起任建信睿丰纯债定期开放债券型发起式证券投资基金的基金经理；2019 年 3 月 8 日起任建信中短债纯债债券型证券投资基金的基金经理；2019 年 8 月 6 日起任建信转债增强债券型证券投资基金的基金经理；2019 年 12 月 23 日起任建信睿阳一年定期开放债券型发起式证券投资基金的基金经理；2019 年 12 月 31 日起任建信睿信三个月定期开放债券型发起式证券投资基金的基金经理；2020 年 12 月 16 日起任建信利率债策略纯债债券型证券投资基金的基金经理。
----	--------------	---------------------	---	------	--

#### 4.1.1 期末兼任私募资产管理计划投资经理的基金经理同时管理的产品情况

无。

#### 4.2 管理人对报告期内本基金运作合规守信情况的说明

在本报告期内，基金管理人不存在损害基金份额持有人利益的行为。基金管理人勤勉尽责地为基金份额持有人谋求利益，严格遵守了《证券法》、《证券投资基金法》、其他有关法律法规的规定和《建信利率债策略纯债债券型证券投资基金基金合同》的规定。

#### 4.3 公平交易专项说明

##### 4.3.1 公平交易制度的执行情况

为了公平对待投资人，保护投资人利益，避免出现不正当关联交易、利益输送等违法违规行为，公司根据《证券投资基金法》、《证券投资基金管理公司内部控制指导意见》、《证券投资

基金公司公平交易制度指导意见》等法律法规和公司内部制度，制定和修订了《公平交易管理办法》、《异常交易管理办法》、《公司防范内幕交易管理办法》、《利益冲突管理办法》等风险管控制度。公司使用的交易系统中设置了公平交易模块，一旦出现不同基金同时买卖同一证券时，系统自动切换至公平交易模块进行操作，确保在投资管理活动中公平对待不同投资组合，严禁直接或通过第三方的交易安排在不同投资组合之间进行利益输送。

#### 4.3.2 异常交易行为的专项说明

本报告期内未出现所有投资组合参与的交易所公开竞价同日反向交易成交较少的单边交易量超过该证券当日成交量的 5% 的情况。本报告期，未发现本基金存在异常交易行为。

#### 4.4 报告期内基金的投资策略和运作分析

2021 年四季度受“恒大事件”的影响，地产销售数据出现较大的下滑，叠加局部区域疫情反复以及经济结构调整的诉求，宏观经济的下行压力有所增加。需求方面，除了地产投资大幅回落外，基建投资在地方政府的债务约束下持续走弱，累计同比增速进入负区间。因大宗商品价格的高位震荡叠加国内限产政策的影响，制造业投资增速同样有所放缓。消费方面，四季度消费数据有所改善。1-11 月社会消费品零售总额同比增长 13.7%，两年复合增速也高于 2021 年的前三季度。通胀方面，四季度消费品价格整体较为平稳，叠加猪肉价格低位运行，居民消费价格指数（CPI）单月同比增速小幅反弹至 2.3%，通胀压力不大。但工业品价格持续高位震荡，10 月、11 月全国工业生产者出厂价格指数（PPI）同比增速分别为 13.5% 和 12.9%。虽然大宗商品在 10 月经历大幅上涨后转为下行，但由于前期累计涨幅过高，叠加基数效应，导致四季度 PPI 读数维持高位。汇率方面，四季度人民币汇率小幅升值，12 月末人民币兑美元中间价收于 6.3757，较三季度末升值 1.69%。

政策方面，面对基本面下行带来的压力，宏观政策从跨周期调整转为逆周期调节。财政层面，落实年内剩余地方债的发行工作，为后续地方政府开展基建投资做好准备。货币层面，四季度央行维持较为宽松的货币政策操作。通过续作中期借贷便利（MLF）、降低存款准备金率以及公开市场操作等方式投放流动性，并在 12 月下调 1 年期 LPR 报价，以降低实体企业融资成本。此外，央行还加大了月末、年末时点的公开市场投放力度，在季度内整体维持了资金面的宽松以及资金价格的稳定。

在此背景下，受通胀预期的扰动，债券收益率在 10 月出现一定的上行，随后受益于持续宽松的资金面，收益率突破前期低位。整体看 10 年国开债收益率相比于三季度末下行 11BP 至 3.08%，1 年期国开债季度内则下行 8BP 至 2.32%，收益率曲线小幅平坦化。信用方面，整体看季度内信用

利差有所收窄，但行业之间的分化显著。随着资金面的持续宽松，叠加上游资源品的价格高位震荡，钢铁、煤炭等部分行业的高收益债券受到市场追捧；但受“恒大事件”的影响，地产债的信用利差则再度走阔。

回顾四季度的基金管理工作，组合维持利率债的交易策略。面对宽松的资金面，组合在四季度积极操作，灵活调节久期并维持较高的杠杆水平，在季度内收益率震荡下行过程中获取了一定的投资回报。

#### 4.5 报告期内基金的业绩表现

本报告期本基金 A 净值增长率 1.00%，波动率 0.03%，本报告期本基金 C 净值增长率 0.89%，波动率 0.03%；业绩比较基准收益率 1.24%，波动率 0.07%。

#### 4.6 报告期内基金持有人数或基金资产净值预警说明

无。

### § 5 投资组合报告

#### 5.1 报告期末基金资产组合情况

序号	项目	金额（元）	占基金总资产的比例（%）
1	权益投资	-	-
	其中：股票	-	-
2	基金投资	-	-
3	固定收益投资	1,740,846,567.40	96.63
	其中：债券	1,740,846,567.40	96.63
	资产支持证券	-	-
4	贵金属投资	-	-
5	金融衍生品投资	-	-
6	买入返售金融资产	-	-
	其中：买断式回购的买入返售金融资产	-	-
7	银行存款和结算备付金合计	7,430,214.73	0.41
8	其他资产	53,221,794.16	2.95
9	合计	1,801,498,576.29	100.00

#### 5.2 报告期末按行业分类的股票投资组合

##### 5.2.1 报告期末按行业分类的境内股票投资组合

无。



### 5.2.2 报告期末按行业分类的港股通投资股票投资组合

无。

### 5.3 期末按公允价值占基金资产净值比例大小排序的股票投资明细

#### 5.3.1 报告期末按公允价值占基金资产净值比例大小排序的前十名股票投资明细

无。

### 5.4 报告期末按债券品种分类的债券投资组合

序号	债券品种	公允价值（元）	占基金资产净值比例（%）
1	国家债券	121,992,000.00	7.64
2	央行票据	-	-
3	金融债券	1,618,854,567.40	101.37
	其中：政策性金融债	1,618,854,567.40	101.37
4	企业债券	-	-
5	企业短期融资券	-	-
6	中期票据	-	-
7	可转债（可交换债）	-	-
8	同业存单	-	-
9	其他	-	-
10	合计	1,740,846,567.40	109.01

### 5.5 报告期末按公允价值占基金资产净值比例大小排序的前五名债券投资明细

序号	债券代码	债券名称	数量（张）	公允价值（元）	占基金资产净值比例（%）
1	180204	18 国开 04	6,200,000	637,112,000.00	39.89
2	180206	18 国开 06	2,300,000	244,444,000.00	15.31
3	140215	14 国开 15	2,000,000	210,980,000.00	13.21
4	210009	21 付息国债 09	1,200,000	121,992,000.00	7.64
5	018006	国开 1702	803,180	80,663,367.40	5.05

### 5.6 报告期末按公允价值占基金资产净值比例大小排序的前十名资产支持证券投资 明细

无。

### 5.7 报告期末按公允价值占基金资产净值比例大小排序的前五名贵金属投资明细

无。

## 5.8 报告期末按公允价值占基金资产净值比例大小排序的前五名权证投资明细

无。

## 5.9 报告期末本基金投资的国债期货交易情况说明

### 5.9.1 本期国债期货投资政策

无。

### 5.9.2 报告期末本基金投资的国债期货持仓和损益明细

无。

### 5.9.3 本期国债期货投资评价

无。

## 5.10 投资组合报告附注

### 5.10.1

本基金该报告期内投资前十名证券的发行主体未披露被监管部门立案调查和在报告编制日前一年内受到公开谴责、处罚。

### 5.10.2

基金投资的前十名股票未超出基金合同规定的投资范围。

### 5.10.3 其他资产构成

序号	名称	金额（元）
1	存出保证金	24,030.22
2	应收证券清算款	-
3	应收股利	-
4	应收利息	53,197,753.94
5	应收申购款	10.00
6	其他应收款	-
7	待摊费用	-
8	其他	-
9	合计	53,221,794.16

#### 5.10.4 报告期末持有的处于转股期的可转换债券明细

无。

#### 5.10.5 报告期末前十名股票中存在流通受限情况的说明

无。

#### 5.10.6 投资组合报告附注的其他文字描述部分

由于四舍五入原因，分项之和与合计可能有尾差。

### § 6 开放式基金份额变动

单位：份

项目	建信利率债策略纯债债券 A	建信利率债策略纯债债券 C
报告期期初基金份额总额	1,350,832,342.80	10,472,289.91
报告期期间基金总申购份额	195,089,195.62	495,659.40
减：报告期期间基金总赎回份额	195,387.27	10,830,666.67
报告期期间基金拆分变动份额（份额减少以“-”填列）	-	-
报告期期末基金份额总额	1,545,726,151.15	137,282.64

### § 7 基金管理人运用固有资金投资本基金情况

#### 7.1 基金管理人持有本基金份额变动情况

无。

#### 7.2 基金管理人运用固有资金投资本基金交易明细

无。

### § 8 影响投资者决策的其他重要信息

#### 8.1 报告期内单一投资者持有基金份额比例达到或超过 20%的情况

单位：份

投资者类	报告期内持有基金份额变化情况					报告期末持有基金情况	
	序号	持有基金	期初	申购	赎回	持有份额	份额占比 (%)

别		份额比例 达到或者 超过 20% 的时间区 间	份额	份额	份额		
机构	1	2021 年 10 月 14 日 -2021 年 12 月 12 日	197,089,898.55	97,827,235.37		-294,917,133.92	19.08
	2	2021 年 10 月 01 日 -2021 年 12 月 31 日	352,999,000.00	-		-352,999,000.00	22.84
	3	2021 年 10 月 01 日 -2021 年 12 月 31 日	499,999,000.00	-		-499,999,000.00	32.34
产品特有风险							
本基金由于存在单一投资者份额占比达到或超过 20%的情况，可能会出现因集中赎回而引发的基金流动性风险，敬请投资者注意。本基金管理人将不断完善流动性风险管控机制，持续做好基金流动性风险的管控工作，审慎评估大额申赎对基金运作的影响，采取有效措施切实保护持有人合法权益。							

## 8.2 影响投资者决策的其他重要信息

无。

## § 9 备查文件目录

### 9.1 备查文件目录

- 1、中国证监会批准建信利率债策略纯债债券型证券投资基金设立的文件；
- 2、《建信利率债策略纯债债券型证券投资基金基金合同》；
- 3、《建信利率债策略纯债债券型证券投资基金招募说明书》；
- 4、《建信利率债策略纯债债券型证券投资基金托管协议》；
- 5、基金管理人业务资格批件和营业执照；
- 6、基金托管人业务资格批件和营业执照；
- 7、报告期内基金管理人在指定报刊上披露的各项公告。

### 9.2 存放地点

基金管理人或基金托管人处。

### 9.3 查阅方式

投资者可在营业时间免费查阅。也可在支付工本费后，在合理时间内取得上述文件的复印件。

建信基金管理有限责任公司

2022 年 1 月 21 日