

# 汇添富 90 天滚动持有短债债券型证券投资基金 2021 年第 4 季度报告

2021 年 12 月 31 日

基金管理人：汇添富基金管理股份有限公司

基金托管人：江苏银行股份有限公司

送出日期：2022 年 01 月 24 日

## § 1 重要提示

基金管理人的董事会、董事保证本报告所载资料不存在虚假记载、误导性陈述或重大遗漏，并对其内容的真实性、准确性和完整性承担个别及连带责任。

基金托管人江苏银行股份有限公司根据本基金合同规定，于 2022 年 1 月 20 日复核了本报告中的财务指标、净值表现、投资组合报告等内容，保证复核内容不存在虚假记载、误导性陈述或者重大遗漏。

基金管理人承诺以诚实信用、勤勉尽责的原则管理和运用基金资产，但不保证基金一定盈利。

基金的过往业绩并不代表其未来表现。投资有风险，投资者在作出投资决策前应仔细阅读本基金的招募说明书。

本报告中财务资料未经审计。

本报告期自 2021 年 10 月 01 日起至 2021 年 12 月 31 日止。

## § 2 基金产品概况

### 2.1 基金基本情况

基金简称	汇添富 90 天短债
基金主代码	007456
基金运作方式	契约型开放式
基金合同生效日	2019 年 06 月 12 日
报告期末基金份额总额(份)	10,761,151,742.31
投资目标	在严格控制风险和保持较高流动性的基础上，力求获得超越业绩比较基准的投资回报。
投资策略	本基金将密切关注债券市场的运行状况与风险收益特征，分析宏观经济运行状况和金融市场运行趋势，自上而下决定类属资产配置及组合久期，并依据内部信用评级系统，深入挖掘价值被低估的标的券种。本基金采取的投资策略主要

	包括类属资产配置策略、利率策略、信用策略等。在谨慎投资的基础上，力争实现组合的稳健增值。本基金的投资策略还包括：期限结构配置策略、个券选择策略、中小企业私募债投资策略、资产支持证券投资策略、国债期货投资策略。		
业绩比较基准	中债综合财富(1 年以下)指数收益率		
风险收益特征	本基金为债券型基金，其预期风险及预期收益水平低于股票型基金、混合型基金，高于货币市场基金。		
基金管理人	汇添富基金管理股份有限公司		
基金托管人	江苏银行股份有限公司		
下属分级基金的基金简称	汇添富 90 天短债 A	汇添富 90 天短债 B	汇添富 90 天短债 C
下属分级基金的交易代码	007456	007457	007458
报告期末下属分级基金的份额总额(份)	9,733,058,408.89	1,024,395,718.45	3,697,614.97

### § 3 主要财务指标和基金净值表现

#### 3.1 主要财务指标

单位：人民币元

主要财务指标	报告期(2021 年 10 月 01 日 - 2021 年 12 月 31 日)		
	汇添富 90 天短债 A	汇添富 90 天短债 B	汇添富 90 天短债 C
1. 本期已实现收益	83,242,440.11	6,783,235.04	30,331.90
2. 本期利润	80,713,846.38	6,567,326.27	29,639.36
3. 加权平均基金份额本期利润	0.0079	0.0072	0.0078
4. 期末基	10,612,385,516.96	1,111,761,506.82	4,031,266.41

金资产净值			
5. 期末基金份额净值	1.0903	1.0853	1.0902

注：1、本期已实现收益指基金本期利息收入、投资收益、其他收入（不含公允价值变动收益）扣除相关费用后的余额，本期利润为本期已实现收益加上本期公允价值变动收益。

2、所述基金业绩指标不包括持有人认购或交易基金的各项费用，计入费用后实际收益水平要低于所列数字。

### 3.2 基金净值表现

#### 3.2.1 基金份额净值增长率及其与同期业绩比较基准收益率的比较

汇添富 90 天短债 A						
阶段	份额净值增长率①	份额净值增长率标准差②	业绩比较基准收益率③	业绩比较基准收益率标准差④	①—③	②—④
过去三个月	0.73%	0.01%	0.61%	0.01%	0.12%	0.00%
过去六个月	1.52%	0.01%	1.29%	0.01%	0.23%	0.00%
过去一年	3.08%	0.01%	2.85%	0.01%	0.23%	0.00%
自基金合同生效日起至今	9.03%	0.02%	7.34%	0.02%	1.69%	0.00%
汇添富 90 天短债 B						
阶段	份额净值增长率①	份额净值增长率标准差②	业绩比较基准收益率③	业绩比较基准收益率标准差④	①—③	②—④
过去三个月	0.69%	0.01%	0.61%	0.01%	0.08%	0.00%
过去六个月	1.43%	0.01%	1.29%	0.01%	0.14%	0.00%
过去一年	2.90%	0.01%	2.85%	0.01%	0.05%	0.00%
自基金合同生效	8.53%	0.02%	7.34%	0.02%	1.19%	0.00%

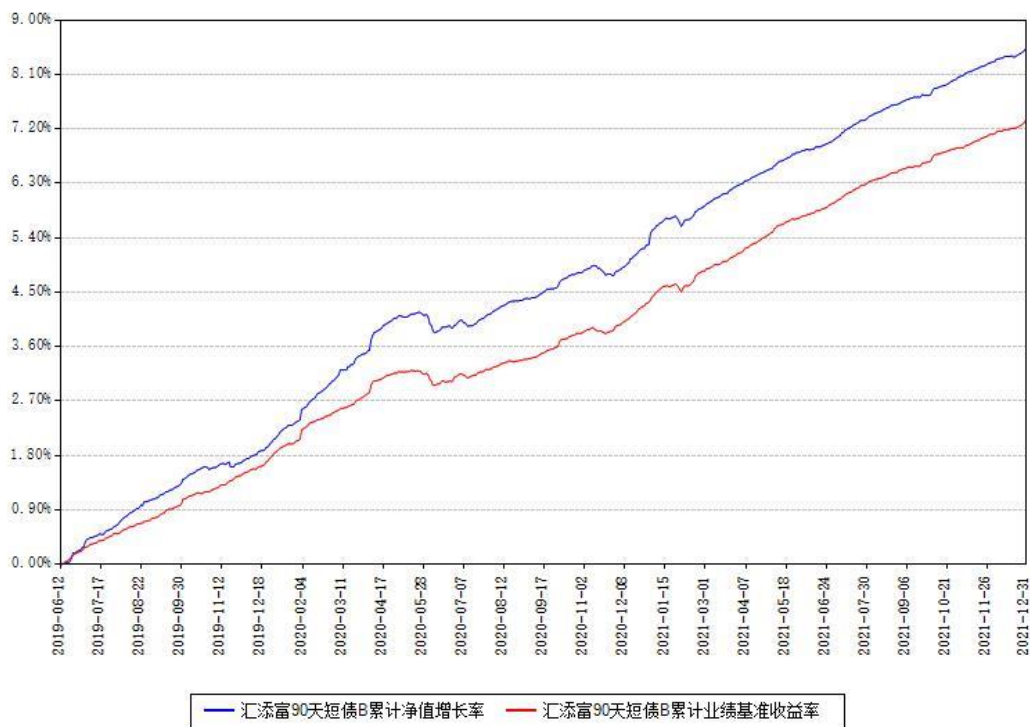
效日起至今						
汇添富 90 天短债 C						
阶段	份额净值增长率①	份额净值增长率标准差②	业绩比较基准收益率③	业绩比较基准收益率标准差④	①—③	②—④
过去三个月	0.72%	0.01%	0.61%	0.01%	0.11%	0.00%
过去六个月	1.51%	0.01%	1.29%	0.01%	0.22%	0.00%
过去一年	2.68%	0.01%	2.85%	0.01%	-0.17%	0.00%
自基金合同生效日起至今	8.60%	0.02%	7.34%	0.02%	1.26%	0.00%

### 3.2.2 自基金合同生效以来基金份额累计净值增长率变动及其与同期业绩比较基准收益率变动的比较

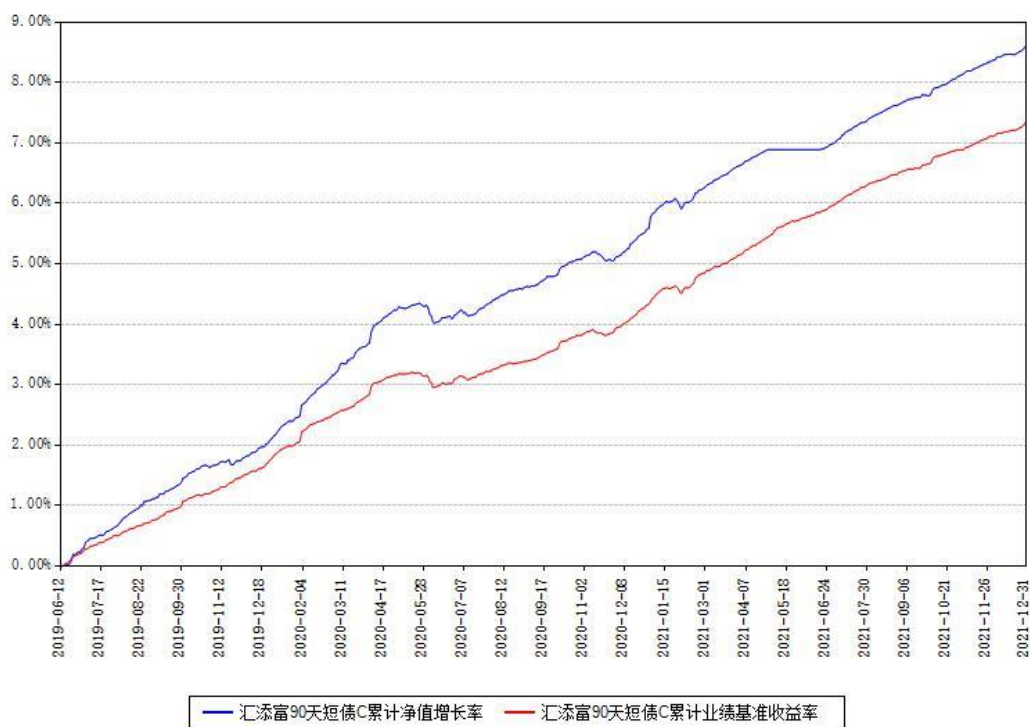
汇添富90天短债A累计净值增长率与同期业绩基准收益率对比图



汇添富90天短债B累计净值增长率与同期业绩基准收益率对比图



汇添富90天短债C累计净值增长率与同期业绩基准收益率对比图



注：本基金建仓期为本《基金合同》生效之日（2019年06月12日）起6个月，建仓期结束时各项资产配置比例符合合同约定。

## § 4 管理人报告

## 4.1 基金经理（或基金经理小组）简介

姓名	职务	任本基金的基金经理期限		证券从业年限 (年)	说明
		任职日期	离任日期		
蒋文玲	本基金的 基金经理	2019 年 06 月 12 日		15	<p>国籍：中国。学历：上海财经大学经济学硕士。从业资格：证券投资基金从业资格。从业经历：曾任汇添富基金管理股份有限公司债券交易员、债券风控研究员，浦银安盛基金管理公司基金经理。2014 年 1 月加入汇添富基金管理股份有限公司，历任金融工程部高级经理、固定收益基金经理助理。2014 年 4 月 8 日至今任汇添富多元收益债券型证券投资基金的基金经理助理。2015 年 3 月 10 日至 2018 年 5 月 4 日任汇添富理财 14 天债券型证券投资基金的基金经理。2015 年 3 月 10 日至今任汇添富现金宝货币市场基金的基金经理。2015 年 3 月 10 日至 2019 年 8 月 28 日任汇添富优选回报</p>

					<p>灵活配置混合型证券投资基金的基金经理。2016 年 6 月 7 日至 2019 年 1 月 25 日任汇添富货币市场基金的基金经理。2016 年 6 月 7 日至 2018 年 5 月 4 日任汇添富理财 60 天债券型证券投资基金的基金经理。2016 年 6 月 7 日至 2020 年 6 月 4 日任汇添富实业债债券型证券投资基金的基金经理。2016 年 6 月 7 日至 2019 年 1 月 25 日任汇添富添富通货币市场基金的基金经理。2016 年 6 月 7 日至 2018 年 5 月 4 日任汇添富鑫禧债券型证券投资基金的基金经理。2017 年 4 月 20 日至 2019 年 9 月 4 日任汇添富鑫益定期开放债券型发起式证券投资基金的基金经理。2017 年 5 月 15 日至 2020 年 3 月 23 日任汇添富年年益定期开放混合型证券投资基金的基金经理。2017 年 6 月 23 日至 2019 年 8 月 28 日任汇添富鑫汇</p>
--	--	--	--	--	---



					<p>定期开放债券型证券投资基金的基金经理。2018 年 8 月 2 日至 2019 年 9 月 17 日任汇添富睿丰混合型证券投资基金（LOF）的基金经理。2018 年 8 月 2 日至 2019 年 9 月 17 日任汇添富新睿精选灵活配置混合型证券投资基金的基金经理。2018 年 12 月 13 日至今任汇添富短债债券型证券投资基金的基金经理。2018 年 12 月 24 日至 2021 年 8 月 20 日任汇添富丰润中短债债券型证券投资基金的基金经理。2019 年 1 月 18 日至今任汇添富丰利短债债券型证券投资基金的基金经理。2019 年 6 月 12 日至今任汇添富 90 天滚动持有短债债券型证券投资基金的基金经理。2019 年 8 月 28 日至 2020 年 10 月 30 日任汇添富稳健添利定期开放债券型证券投资基金的基金经理。2019 年 9 月 10 日至今任汇添富汇鑫浮动净值型货币市场</p>
--	--	--	--	--	--

					基金的基金经 理。2020 年 10 月 30 日至今任 汇添富利率债债 券型证券投资基 金的基金经理。
--	--	--	--	--	---

注:1、基金的首任基金经理,其“任职日期”为基金合同生效日,其“离任日期”为根据公司决议确定的解聘日期;

2、非首任基金经理,其“任职日期”和“离任日期”分别指根据公司决议确定的聘任日期和解聘日期;

3、证券从业的含义遵从行业协会《证券业从业人员资格管理办法》的相关规定。

#### 4.1.1 期末兼任私募资产管理计划投资经理的基金经理同时管理的产品情况

注:截至本报告期末,本基金的基金经理不存在兼任私募资产管理计划投资经理的情况。

#### 4.2 报告期内本基金运作遵规守信情况说明

本基金管理人在本报告期内遵守《中华人民共和国证券投资基金法》及其他相关法律法规、证监会规定和本基金合同的约定,本着诚实信用、勤勉尽责的原则管理和运用基金资产,在严格控制风险的基础上,为基金份额持有人谋求最大利益。本基金无重大违法、违规行为,本基金投资运作符合有关法规及基金合同的约定。

#### 4.3 公平交易专项说明

##### 4.3.1 公平交易制度的执行情况

本基金管理人通过建立事前、事中和事后全程嵌入式的管控模式,确保公平交易制度的执行和实现。具体情况如下:

一、本基金管理人建立了内部公平交易管理规范 and 流程,以确保公平交易管控覆盖公司所有业务类型、投资策略、投资品种及投资管理的各个环节。

二、本着“时间优先、价格优先”的原则,对同一证券有相同交易需求的投资组合采用交易系统内的公平交易模块,实现事中交易执行层面的公平管控。

三、对不同投资组合进行同向交易价差分析,具体方法为:在不同时间窗口(日内、3日内、5日内)下,对不同组合同一证券同向交易的平均价差率进行 T 检验。对于未通过 T 检验的交易,再根据同向交易占优比、交易价格、交易频率、交易数量和交易时间等进行具体分析,进一步判断是否存在重大利益输送的可能性。

四、对于反向交易,根据交易顺序、交易时间窗口跨度、交易价格、交易数量占市场成

交易比值、组合规模、市场收益率变化等综合判断交易是否涉及利益输送。

综上，本基金管理人通过事前的制度规范、事中的监控和事后的分析评估，严格执行了公平交易制度，公平对待了旗下各投资组合。本报告期内，未出现违反公平交易制度的情况。

#### 4.3.2 异常交易行为的专项说明

本报告期内，本基金未出现异常交易的情况。

本报告期内，本基金管理人管理的所有投资组合参与的交易所公开竞价同日反向交易成交较少的单边交易量超过该证券当日成交量的 5% 的情况有 11 次，投资组合因投资策略与其他组合发生反向交易。基金管理人事前严格根据内部规定进行管控，事后对交易时点、交易数量、交易价差等多方面进行综合分析，未发现导致不公平交易和利益输送的异常交易行为。

#### 4.4 报告期内基金的投资策略和运作分析

四季度经济形势进一步复杂化，海外市场数据冷热不均，美国通胀持续创出新高，美联储加息预期和节奏引发关注，对全球流动性造成较大的不确定性，国内经济下行压力进一步增大，房地产投资下滑导致信用收缩的迹象愈发明显，社融增长和信贷结构均不理想，房地产企业债务违约和美元债流动危机引发行业性的恶性循环仍在继续。通胀方面，PPI 高点已过，通胀也不再是经济和债市的主要矛盾。政策方面，央行提出要加大跨周期调节力度，与逆周期调节相结合，统筹做好今明两年宏观政策衔接，并于 12 月中旬再次降准 50BP。四季度债市收益率走势表现为前高后低，10 月中上旬受大宗商品上涨的冲击，收益率迅速走高，随后逐步下行，至 12 月末 1 年和 10 年国债收益率分别为 2.24% 和 2.82%，较上季末分别下行 9BP 和 5BP。

本组合在四季度规模较为稳定，操作上较之前更为积极，注重票息的确定性收益以及息差贡献，组合杠杆维持在 120-130% 的中高水平，在 12 月中下旬进一步提升至 130% 以上，久期也有所拉长。组合在增加高等级信用债的投资比例的同时，注重分散投资，尽量规避资质较差的民企和城投，降低组合的风险敞口。

#### 4.5 报告期内基金的业绩表现

本基金本报告期 A 类基金份额净值增长率为 0.73%；B 类基金份额净值增长率为 0.69%；C 类基金份额净值增长率为 0.72%。同期业绩比较基准收益率为 0.61%。

#### 4.6 报告期内基金持有人数或基金资产净值预警情形的说明

无。

## § 5 投资组合报告

## 5.1 报告期末基金资产组合情况

序号	项目	金额（元）	占基金总资产的比例（%）
1	权益投资	-	-
	其中：股票	-	-
2	基金投资	-	-
3	固定收益投资	14,962,580,600.00	98.53
	其中：债券	14,894,537,400.00	98.08
	资产支持证券	68,043,200.00	0.45
4	贵金属投资	-	-
5	金融衍生品投资	-	-
6	买入返售金融资产	-	-
	其中：买断式回购的买入返售金融资产	-	-
7	银行存款和结算备付金合计	22,445,477.03	0.15
8	其他资产	200,494,462.64	1.32
9	合计	15,185,520,539.67	100.00

## 5.2 报告期末按行业分类的股票投资组合

### 5.2.1 报告期末按行业分类的境内股票投资组合

注：本基金报告期末未投资境内股票。

### 5.2.2 报告期末按行业分类的港股通投资股票投资组合

注：本基金本报告期末未持有港股通投资股票。

## 5.3 期末按公允价值占基金资产净值比例大小排序的股票投资明细

### 5.3.1 报告期末按公允价值占基金资产净值比例大小排序的前十名股票投资明细

注：本基金本报告期末未持有股票。

## 5.4 报告期末按债券品种分类的债券投资组合

序号	债券品种	公允价值（元）	占基金资产净值比例（%）
1	国家债券	203,558,500.00	1.74

2	央行票据	-	-
3	金融债券	1,161,894,000.00	9.91
	其中：政策性金融债	480,074,000.00	4.09
4	企业债券	22,047,000.00	0.19
5	企业短期融资券	7,656,131,600.00	65.28
6	中期票据	4,074,262,300.00	34.74
7	可转债（可交换债）	-	-
8	同业存单	1,776,644,000.00	15.15
9	其他	-	-
10	合计	14,894,537,400.00	127.00

#### 5.5 报告期末按公允价值占基金资产净值比例大小排序的前五名债券投资明细

序号	债券代码	债券名称	数量（张）	公允价值（元）	占基金资产净值比例（%）
1	190202	19 国开 02	2,800,000	280,112,000.00	2.39
2	112173082	21 重庆银行 CD148	2,000,000	194,660,000.00	1.66
3	101756033	17 诚通控股 MTN001	1,900,000	193,648,000.00	1.65
4	2028015	20 兴业银行小微债 01	1,900,000	189,107,000.00	1.61

5	210201	21 国开 01	1,800,000	180,054,000.00	1.54
---	--------	----------	-----------	----------------	------

## 5.6 报告期末按公允价值占基金资产净值比例大小排序的前十名资产支持证券投资明细

序号	证券代码	证券名称	数量（份）	公允价值（元）	占基金资产净值比例（%）
1	193199	华能 23 优	400,000	40,032,000.00	0.34
2	189978	华能 21 优	280,000	28,011,200.00	0.24

## 5.7 报告期末按公允价值占基金资产净值比例大小排序的前五名贵金属投资明细

注：本基金本报告期末未持有贵金属投资。

## 5.8 报告期末按公允价值占基金资产净值比例大小排序的前五名权证投资明细

注：本基金本报告期末未持有权证投资。

## 5.9 报告期末本基金投资的股指期货交易情况说明

注：本基金本报告期末未投资股指期货。

## 5.10 报告期末本基金投资的国债期货交易情况说明

注：本基金本报告期末未投资国债期货。

## 5.11 投资组合报告附注

### 5.11.1

本基金投资的前十名证券的发行主体中，国家开发银行、重庆银行股份有限公司、兴业银行股份有限公司出现在报告编制日前一年内受到监管部门公开谴责、处罚的情况。本基金对上述主体发行的相关证券的投资决策程序符合相关法律法规及基金合同的要求。

### 5.11.2

本基金投资的前十名股票没有超出基金合同规定的备选股票库。

## 5.11.3 其他资产构成

序号	名称	金额（元）
1	存出保证金	25,753.70
2	应收证券清算款	-
3	应收股利	-
4	应收利息	181,654,717.14
5	应收申购款	18,813,991.80
6	其他应收款	-
7	待摊费用	-
8	其他	-
9	合计	200,494,462.64

## 5.11.4 报告期末持有的处于转股期的可转换债券明细

注：本基金本报告期末未持有处于转股期的可转换债券。

## 5.11.5 报告期末前十名股票中存在流通受限情况的说明

注：本基金本报告期末未持有股票。

## § 6 开放式基金份额变动

单位：份

项目	汇添富 90 天短债 A	汇添富 90 天短债 B	汇添富 90 天短债 C
本报告期期初基金份额总额	10,841,053,917.06	645,651,123.49	3,261,045.91
本报告期基金总申购份额	2,572,762,137.97	638,692,573.19	1,494,379.85
减：本报告期基金总赎回份额	3,680,757,646.14	259,947,978.23	1,057,810.79
本报告期基金拆分变动份额	-	-	-
本报告期	9,733,058,408.89	1,024,395,718.45	3,697,614.97

期末基金份额总额			
----------	--	--	--

注：1、总申购份额含红利再投、转换入份额，总赎回份额含转换出份额。2、某些客户因个人原因放弃 0.92 份份额，份额对应的资产归入基金资产，归所有投资者所有。

## § 7 基金管理人运用固有资金投资本基金情况

### 7.1 基金管理人持有本基金份额变动情况

单位：份

	汇添富 90 天短债 A	汇添富 90 天短债 B	汇添富 90 天短债 C
报告期初持有的基金份额	5,050,908.74	-	-
报告期期间买入/申购总份额	-	-	-
报告期期间卖出/赎回总份额	-	-	-
报告期期末管理人持有的本基金份额	5,050,908.74	-	-
报告期期末持有的本基金份额占基金总份额比例 (%)	0.05	-	-

注：基金管理人投资本基金相关的费用符合基金招募说明书和相关公告的规定。

### 7.2 基金管理人运用固有资金投资本基金交易明细

注：本基金的基金管理人本报告期内未运用固有资金投资本基金。

## § 8 影响投资者决策的其他重要信息

### 8.1 报告期内单一投资者持有基金份额比例达到或者超过 20%的情况

注：无

### 8.2 影响投资者决策的其他重要信息

无。

## § 9 备查文件目录



## 9.1 备查文件目录

- 1、中国证监会批准汇添富 90 天滚动持有短债债券型证券投资基金募集的文件；
- 2、《汇添富 90 天滚动持有短债债券型证券投资基金基金合同》；
- 3、《汇添富 90 天滚动持有短债债券型证券投资基金托管协议》；
- 4、基金管理人业务资格批件、营业执照；
- 5、报告期内汇添富 90 天滚动持有短债债券型证券投资基金在规定报刊上披露的各项公告；
- 6、中国证监会要求的其他文件。

## 9.2 存放地点

上海市黄浦区外马路 728 号 汇添富基金管理股份有限公司

## 9.3 查阅方式

投资者可于本基金管理人办公时间预约查阅，或登录基金管理人网站 [www.99fund.com](http://www.99fund.com) 查阅，还可拨打基金管理人客户服务中心电话：400-888-9918 查询相关信息。

汇添富基金管理股份有限公司

2022 年 01 月 24 日