

# 泰达宏利转型机遇股票型证券投资基金

## 2021 年第 4 季度报告

2021 年 12 月 31 日

基金管理人：泰达宏利基金管理有限公司

基金托管人：中国银行股份有限公司

报告送出日期：2022 年 1 月 24 日

## § 1 重要提示

基金管理人的董事会及董事保证本报告所载资料不存在虚假记载、误导性陈述或重大遗漏，并对其内容的真实性、准确性和完整性承担个别及连带责任。

基金托管人中国银行股份有限公司根据本基金合同规定，于 2022 年 1 月 20 日复核了本报告中的财务指标、净值表现和投资组合报告等内容，保证复核内容不存在虚假记载、误导性陈述或者重大遗漏。

基金管理人承诺以诚实信用、勤勉尽责的原则管理和运用基金资产，但不保证基金一定盈利。

基金的过往业绩并不代表其未来表现。投资有风险，投资者在作出投资决策前应仔细阅读本基金的招募说明书及其更新。

本报告财务资料未经审计。

本报告期间为 2021 年 10 月 1 日至 2021 年 12 月 31 日。

## § 2 基金产品概况

基金简称	泰达转型机遇股票
基金主代码	000828
基金运作方式	契约型开放式
基金合同生效日	2014 年 11 月 18 日
报告期末基金份额总额	1,831,629,553.09 份
投资目标	在严控风险的基础上，通过积极、主动的管理，深度挖掘中国经济转型中产生的各类投资机遇，力争为投资者获取超越业绩比较基准的收益。
投资策略	以中国经济转型过程中产生的各类投资机遇作为主线，并通过“自上而下”和“自下而上”相结合的方法构建基金资产组合。一方面，本基金在对国内外宏观经济发展趋势、相关政策深入研究的基础上，从“自上而下”的角度对大类资产进行优化配置，并优选受益行业；另一方面，本基金凭借多年来不断积累形成的选股框架，从商业模式、市场前景、竞争壁垒、财务状况等方面出发，以“自下而上”的视角精选出具有长期竞争力和增长潜力的优质公司，力求在抵御各类风险的前提下获取超越平均水平的良好回报。
业绩比较基准	85%×中证 800 指数收益率+15%×中证综合债指数收益率。
风险收益特征	本基金为股票型基金，属于证券投资基金中的高风险品种，其长期预期收益及预期风险均高于混合型、债券型和货币基金。
基金管理人	泰达宏利基金管理有限公司

基金托管人	中国银行股份有限公司	
下属分级基金的基金简称	泰达转型机遇股票 A	泰达转型机遇股票 C
下属分级基金的交易代码	000828	012800
报告期末下属分级基金的份额总额	1,657,091,996.71 份	174,537,556.38 份

### § 3 主要财务指标和基金净值表现

#### 3.1 主要财务指标

单位：人民币元

主要财务指标	报告期（2021 年 10 月 1 日-2021 年 12 月 31 日）	
	泰达转型机遇股票 A	泰达转型机遇股票 C
1. 本期已实现收益	-103,239,062.31	-3,528,677.02
2. 本期利润	-351,318,798.71	-68,459,943.83
3. 加权平均基金份额本期利润	-0.2457	-0.4641
4. 期末基金资产净值	5,679,251,198.16	597,410,551.53
5. 期末基金份额净值	3.427	3.423

注：1. 本期已实现收益指基金本期利息收入、投资收益、其他收入（不含公允价值变动收益）扣除相关费用后的余额，本期利润为本期已实现收益加上本期公允价值变动收益。

2. 所述基金业绩指标不包括持有人认购或交易基金的各项费用，计入费用后实际收益水平要低于所列数字。

#### 3.2 基金净值表现

##### 3.2.1 基金份额净值增长率及其与同期业绩比较基准收益率的比较

泰达转型机遇股票 A

阶段	净值增长率①	净值增长率标准差②	业绩比较基准收益率③	业绩比较基准收益率标准差④	①-③	②-④
过去三个月	-3.84%	2.32%	1.91%	0.62%	-5.75%	1.70%
过去六个月	11.59%	2.81%	-1.58%	0.79%	13.17%	2.02%
过去一年	51.91%	2.80%	0.30%	0.91%	51.61%	1.89%
过去三年	432.97%	2.32%	58.75%	1.08%	374.22%	1.24%
过去五年	318.95%	1.98%	38.53%	1.01%	280.42%	0.97%
自基金合同生效起至今	313.69%	2.12%	76.31%	1.28%	237.38%	0.84%

泰达转型机遇股票 C

阶段	净值增长率①	净值增长率标准差②	业绩比较基准收益率③	业绩比较基准收益率标准差④	①-③	②-④
过去三个月	-3.90%	2.32%	1.91%	0.62%	-5.81%	1.70%
自基金合同生效起至今	0.50%	2.82%	0.33%	0.79%	0.17%	2.03%

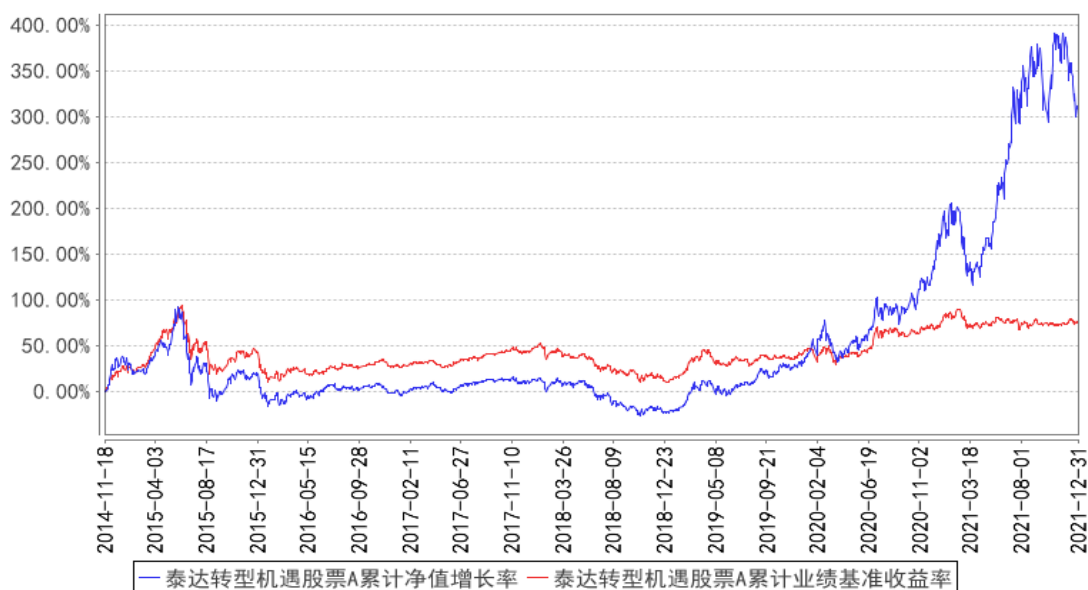
注：本基金的业绩比较基准： $85\% \times \text{中证 800 指数收益率} + 15\% \times \text{中证综合债指数收益率}$

本基金选择以中证 800 指数作为股票投资的业绩比较基准。中证 800 指数是由中证指数有限公司编制，从上海和深圳证券交易所中选取 800 只 A 股作为样本的综合性指数；样本选择标准为规模大、流动性好的股票，目前中证 800 指数样本覆盖了沪深市场七成左右的市值，具有良好的市场代表性。本基金主要投资于转型机遇主题上市公司股票，投资标的与中证 800 指数成分股重合度较高。因此，中证 800 指数适合作为本基金的业绩比较基准。

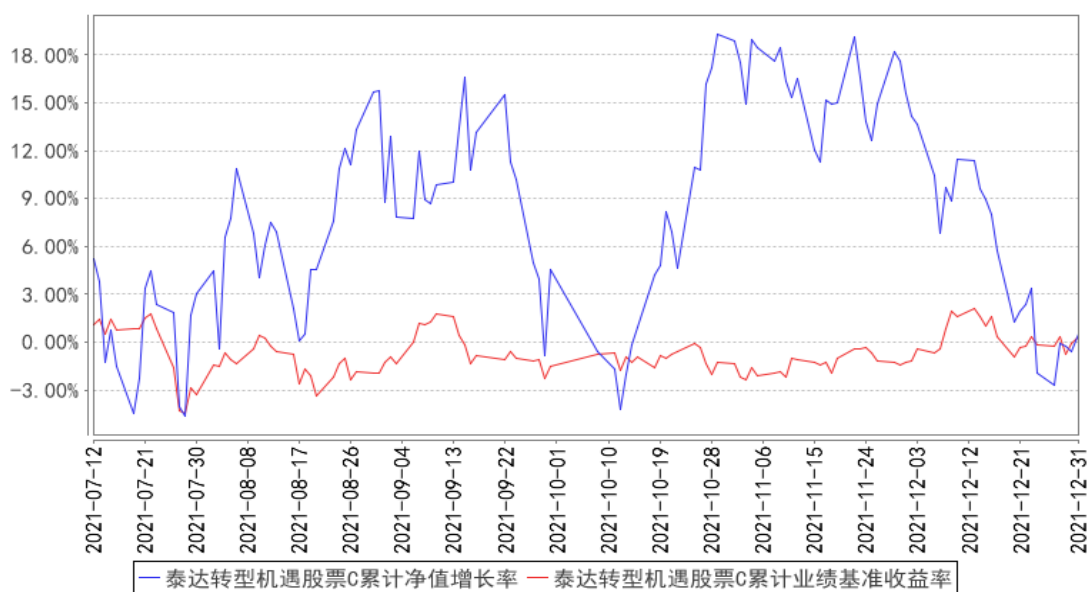
本基金是股票型基金，基金在运作过程中将维持 80%-95% 的股票资产，其余资产投资于债券及其他具有高流动性的短期金融工具。本基金将业绩比较基准中股票指数与债券指数的权重确定为 85% 和 15%，并用中证综合债指数收益率代表债券资产收益率。因此，“ $85\% \times \text{中证 800 指数收益率} + 15\% \times \text{中证综合债指数收益率}$ ”是衡量本基金投资业绩的理想基准。

### 3.2.2 自基金合同生效以来基金累计净值增长率变动及其与同期业绩比较基准收益率变动的比较

泰达转型机遇股票A累计净值增长率与同期业绩比较基准收益率的历史走势对比图



泰达转型机遇股票C累计净值增长率与同期业绩比较基准收益率的历史走势对比图



注：本基金 A 类份额成立于 2014 年 11 月 18 日，C 类份额成立于 2021 年 7 月 12 日。本基金在建仓期结束时及截止报告期末各项投资比例已达到基金合同规定的比例要求。

## § 4 管理人报告

### 4.1 基金经理（或基金经理小组）简介

姓名	职务	任本基金的基金经理期限		证券从业年限	说明
		任职日期	离任日期		
王鹏	本基金基金经理	2017 年 12 月 19 日	-	9 年	清华大学工学硕士；2012 年 7 月至 2014 年 3 月，任职于中邮创业基金管理有限公司，担任 TMT 行业研究员；2014 年 3 月至 2015 年 6 月，任职于上海磐信投资管理有限公司，担任电子行业研究员；2015 年 6 月，加入泰达宏利基金管理有限公司，任职于研究部，先后担任研究员、基金经理等职；具有 9 年证券从业经验，具有基金从业资格。

注：证券从业的含义遵从行业协会《证券业从业人员资格管理办法》的相关规定。表中的任职日期和离任日期均指公司相关公告中披露的日期。

### 4.2 管理人对报告期内本基金运作合规守信情况的说明

本报告期内，本基金管理人严格遵守相关法律法规以及基金合同的约定，本基金运作整体合法合规，没有出现损害基金份额持有人利益的行为。

### 4.3 公平交易专项说明

### 4.3.1 公平交易制度的执行情况

本基金管理人建立了公平交易制度和流程，并严格执行制度的规定。在投资管理活动中，本基金管理人公平对待不同投资组合，确保各投资组合在获得投资信息、投资建议和投资决策方面享有平等机会；严格执行投资管理职能和交易执行职能的隔离；在交易环节实行集中交易制度，并确保公平交易可操作、可评估、可稽核、可持续；交易部运用交易系统中设置的公平交易功能并按照时间优先、价格优先的原则严格执行所有指令；对于部分债券一级市场申购、非公开发行股票申购等以公司名义进行的交易，交易部按照价格优先、比例分配的原则对交易结果进行分配，确保各投资组合享有公平的投资机会。风险管理部事后对本报告期的公平交易执行情况进行数量统计、分析。在本报告期内，未发现利益输送、不公平对待不同投资组合的情况。

### 4.3.2 异常交易行为的专项说明

本基金管理人建立了异常交易的监控与报告制度，对异常交易行为进行事前、事中和事后的监控，风险管理部定期对各投资组合的交易行为进行分析评估，向公司风险控制委员会提交公募基金和特定客户资产组合的交易行为分析报告。在本报告期内，本基金管理人旗下所有投资组合的同日反向交易成交较少的单边交易量均不超过该证券当日成交量的 5%，在本报告期内也未发生因异常交易而受到监管机构的处罚情况。

## 4.4 报告期内基金的投资策略和运作分析

四季度在中央两个重要会议后，市场出现了明显的风格切换——一些长期滞涨但逻辑上有反转预期的行业开始表现强势，而长期成长性突出的新能源、光伏、风电、储能、半导体、CXO、医疗消费开始走弱。分析这种变化背后的逻辑更多是业绩真空期+流动性充沛+景气行业静态高估值，市场开始在不能变的更差的行业中博弈反转。但我们认为这种风格大概率在业绩报告期附近被逆转，市场将重新进入业绩增速驱动的行情中。

四季度虽然基金承受了明显的回调，但我们仍然坚持“投资景气行业龙头，追求戴维斯双击”的方法。这种方法核心是追求业绩超预期带来的估值业绩双升，长期来看超额收益明显，但在讲逻辑不讲业绩的阶段会相对弱势，但拉长时间我们方法的风险收益比仍然会突出。

影响市场的因子太多，每个阶段都有不同的因子主导市场。我们要追求更高的胜率，就需要找出长期最客观的因子来做判断。我们坚持投资符合时代产业趋势的行业，特别是其中业绩增长出色的公司，努力获取超额收益。

本基金作为全市场基金，我们将按照我们投资景气行业龙头的投资方法，努力灵活选择业绩超预期概率更高的行业，力争把握中国经济转型的历史机遇。

#### 4.5 报告期内基金的业绩表现

截止至本报告期末泰达转型机遇股票 A 基金份额净值为 3.427 元，本报告期基金份额净值增长率为-3.84%；截止至本报告期末泰达转型机遇股票 C 基金份额净值为 3.423 元，本报告期基金份额净值增长率为-3.90%；同期业绩比较基准收益率为 1.91%。

#### 4.6 报告期内基金持有人数或基金资产净值预警说明

本报告期内本基金未出现连续二十个工作日基金份额持有人数量不满二百人或者基金资产净值低于五千万元的情形。

### § 5 投资组合报告

#### 5.1 报告期末基金资产组合情况

序号	项目	金额（元）	占基金总资产的比例（%）
1	权益投资	5,931,917,725.58	91.88
	其中：股票	5,931,917,725.58	91.88
2	基金投资	-	-
3	固定收益投资	-	-
	其中：债券	-	-
	资产支持证券	-	-
4	贵金属投资	-	-
5	金融衍生品投资	-	-
6	买入返售金融资产	-	-
	其中：买断式回购的买入返售金融资产	-	-
7	银行存款和结算备付金合计	373,557,693.23	5.79
8	其他资产	150,410,916.57	2.33
9	合计	6,455,886,335.38	100.00

#### 5.2 报告期末按行业分类的股票投资组合

##### 5.2.1 报告期末按行业分类的境内股票投资组合

代码	行业类别	公允价值（元）	占基金资产净值比例（%）
A	农、林、牧、渔业	-	-
B	采矿业	96,506,225.00	1.54
C	制造业	5,834,765,883.89	92.96
D	电力、热力、燃气及水生产和供应业	-	-
E	建筑业	11,519.99	0.00
F	批发和零售业	174,986.14	0.00

G	交通运输、仓储和邮政业	25,722.00	0.00
H	住宿和餐饮业	4,608.00	0.00
I	信息传输、软件和信息技术服务业	275,836.30	0.00
J	金融业	-	-
K	房地产业	-	-
L	租赁和商务服务业	-	-
M	科学研究和技术服务业	62,116.78	0.00
N	水利、环境和公共设施管理业	26,256.11	0.00
O	居民服务、修理和其他服务业	-	-
P	教育	-	-
Q	卫生和社会工作	18,161.78	0.00
R	文化、体育和娱乐业	46,409.59	0.00
S	综合	-	-
	合计	5,931,917,725.58	94.51

### 5.2.2 报告期末按行业分类的港股通投资股票投资组合

本基金本报告期末未持有港股通股票。

### 5.3 期末按公允价值占基金资产净值比例大小排序的股票投资明细

#### 5.3.1 报告期末按公允价值占基金资产净值比例大小排序的前十名股票投资明细

序号	股票代码	股票名称	数量（股）	公允价值（元）	占基金资产净值比例（%）
1	300750	宁德时代	645,200	379,377,600.00	6.04
2	600522	中天科技	19,467,111	330,162,202.56	5.26
3	300014	亿纬锂能	2,673,750	315,983,775.00	5.03
4	002594	比亚迪	1,168,300	313,244,596.00	4.99
5	002487	大金重工	7,390,563	286,384,316.25	4.56
6	002850	科达利	1,723,649	276,369,880.66	4.40
7	300769	德方纳米	553,080	271,650,772.80	4.33
8	002245	蔚蓝锂芯	9,144,040	251,552,540.40	4.01
9	605117	德业股份	848,709	232,368,037.11	3.70
10	002466	天齐锂业	1,808,105	193,467,235.00	3.08

### 5.4 报告期末按债券品种分类的债券投资组合

本基金本报告期末未持有债券投资。

### 5.5 报告期末按公允价值占基金资产净值比例大小排序的前五名债券投资明细

本基金本报告期末未持有债券投资。

### 5.6 报告期末按公允价值占基金资产净值比例大小排序的前十名资产支持证券投资 明细



本基金本报告期末未持有资产支持证券。

#### 5.7 报告期末按公允价值占基金资产净值比例大小排序的前五名贵金属投资明细

本基金本报告期末未持有贵金属。

#### 5.8 报告期末按公允价值占基金资产净值比例大小排序的前五名权证投资明细

本基金本报告期末未持有权证。

#### 5.9 报告期末本基金投资的股指期货交易情况说明

##### 5.9.1 报告期末本基金投资的股指期货持仓和损益明细

本基金本报告期末无股指期货持仓和损益明细。

##### 5.9.2 本基金投资股指期货的投资政策

本基金本报告期末投资于股指期货。该策略符合基金合同的规定。

#### 5.10 报告期末本基金投资的国债期货交易情况说明

##### 5.10.1 本期国债期货投资政策

本基金本报告期末投资于国债期货。该策略符合基金合同的规定。

##### 5.10.2 报告期末本基金投资的国债期货持仓和损益明细

本基金本报告期末无国债期货持仓和损益明细。

##### 5.10.3 本期国债期货投资评价

本基金本报告期没有投资国债期货。

#### 5.11 投资组合报告附注

##### 5.11.1 本基金投资的前十名证券的发行主体本期是否出现被监管部门立案调查，或在报告编制日前一年内受到公开谴责、处罚的情形

基金投资前十名证券的发行主体未有被监管部门立案调查或编制日前一年内受到公开谴责、处罚的情形。

##### 5.11.2 基金投资的前十名股票是否超出基金合同规定的备选股票库

基金投资的前十名股票均未超出基金合同规定的备选股票库。

##### 5.11.3 其他资产构成

序号	名称	金额（元）
----	----	-------

1	存出保证金	2,324,445.93
2	应收证券清算款	115,078,687.85
3	应收股利	-
4	应收利息	54,357.22
5	应收申购款	32,953,425.57
6	其他应收款	-
7	待摊费用	-
8	其他	-
9	合计	150,410,916.57

#### 5.11.4 报告期末持有的处于转股期的可转换债券明细

本基金本报告期末未持有处于转股期的可转换债券。

#### 5.11.5 报告期末前十名股票中存在流通受限情况的说明

本基金本报告期末前十名股票中未存在流通受限情况。

#### 5.11.6 投资组合报告附注的其他文字描述部分

由于四舍五入的原因，分项之和与合计项之间可能存在尾差。

### § 6 开放式基金份额变动

单位：份

项目	泰达转型机遇股票 A	泰达转型机遇股票 C
报告期期初基金份额总额	1,172,359,981.96	68,666,168.17
报告期期间基金总申购份额	1,152,924,438.90	275,909,536.44
减：报告期期间基金总赎回份额	668,192,424.15	170,038,148.23
报告期期间基金拆分变动份额（份额减少以“-”填列）	-	-
报告期期末基金份额总额	1,657,091,996.71	174,537,556.38

### § 7 基金管理人运用固有资金投资本基金情况

#### 7.1 基金管理人持有本基金份额变动情况

本基金的管理人在本报告期内未发生持有本基金份额变动的情况。

#### 7.2 基金管理人运用固有资金投资本基金交易明细

本基金的管理人在本报告期内未运用固有资金投资本基金。

### § 8 备查文件目录

#### 8.1 备查文件目录

- 1、中国证监会批准泰达宏利转型机遇股票型证券投资基金设立的文件；
- 2、《泰达宏利转型机遇股票型证券投资基金基金合同》；
- 3、《泰达宏利转型机遇股票型证券投资基金招募说明书》；
- 4、《泰达宏利转型机遇股票型证券投资基金托管协议》；
- 5、基金管理人业务资格批件、营业执照；
- 6、基金托管人业务资格批件、营业执照；
- 7、中国证监会要求的其他文件。

## 8.2 存放地点

基金管理人和基金托管人的住所。

## 8.3 查阅方式

投资人可登录中国证监会基金电子披露网站 (<http://eid.csrc.gov.cn/fund>) 或者基金管理人互联网网站 (<http://www.mfcteda.com>) 查阅。

泰达宏利基金管理有限公司

2022 年 1 月 24 日