

# 东吴新经济混合型证券投资基金 2021 年第 4 季度报告

2021 年 12 月 31 日

基金管理人：东吴基金管理有限公司

基金托管人：中国建设银行股份有限公司

报告送出日期：二〇二二年一月二十四日

## § 1 重要提示

基金管理人的董事会及董事保证本报告所载资料不存在虚假记载、误导性陈述或重大遗漏，并对其内容的真实性、准确性和完整性承担个别及连带责任。

基金托管人中国建设银行股份有限公司根据本基金合同规定，于 2022 年 1 月 20 日复核了本报告中的财务指标、净值表现和投资组合报告等内容，保证复核内容不存在虚假记载、误导性陈述或者重大遗漏。

基金管理人承诺以诚实信用、勤勉尽责的原则管理和运用基金资产，但不保证基金一定盈利。

基金的过往业绩并不代表其未来表现。投资有风险，投资者在作出投资决策前应仔细阅读本基金的招募说明书。

本报告中财务资料未经审计。

本报告期自 2021 年 10 月 1 日起至 12 月 31 日止。

## § 2 基金产品概况

基金简称	东吴新经济混合
基金主代码	580006
基金运作方式	契约型开放式
基金合同生效日	2009 年 12 月 30 日
报告期末基金份额总额	79,864,846.05 份
投资目标	本基金为混合型基金，通过投资于引领经济发展未来方向的新兴行业的上市公司，享受新经济发展带来的高成长和高收益。重点投资其中具有成长优势、估值优势和竞争优势的上市公司股票，追求超额收益。
投资策略	本基金采取自上而下与自下而上相结合的投资策略，根据自上而下对宏观经济、政策和证券市场走势的综合分析，在遵循前述本基金资产配置总体比例限制范围内，确定基金资产在股票、债券、现金和衍生产品上的具体投资比例。根据科学技术和产业的发展趋势对与新经济相关创新技术、典型产业进行识别。随后自下而上地精选代表新经济的典型上市公司和与新经济密切相关的上市公司，针对两类公司的不同特征，充分考虑公司的成长性，运用东吴基金企业竞争优势评价体系进行评价，构建股票池。投资具有成长优势和竞争优势的上市公司股票，追求超额收益。
业绩比较基准	75%*沪深 300 指数+25%*中证全债指数
风险收益特征	本基金是一只进行主动投资的混合型基金，其风险和预期收益高于货币市场基金和债券型基金，

	低于股票型基金，在证券投资基金中属于风险较高、预期收益也较高的基金产品。	
基金管理人	东吴基金管理有限公司	
基金托管人	中国建设银行股份有限公司	
下属分级基金的基金简称	东吴新经济混合 A	东吴新经济混合 C
下属分级基金的交易代码	580006	012617
报告期末下属分级基金的份额总额	71,989,002.76 份	7,875,843.29 份

### § 3 主要财务指标和基金净值表现

#### 3.1 主要财务指标

单位：人民币元

主要财务指标	报告期（2021年10月1日—2021年12月31日）	
	东吴新经济混合 A	东吴新经济混合 C
1. 本期已实现收益	8,834,898.05	1,092,029.04
2. 本期利润	185,120.11	-640,629.58
3. 加权平均基金份额本期利润	0.0028	-0.0911
4. 期末基金资产净值	140,339,521.92	15,335,621.76
5. 期末基金份额净值	1.9495	1.9472

注：1、本期已实现收益指基金本期利息收入、投资收益、其他收入（不含公允价值变动收益）扣除相关费用后的余额，本期利润为本期已实现收益加上本期公允价值变动收益。

2、上述基金业绩指标不包括持有人认购或交易基金的各项费用，计入费用后实际收益水平要低于所列数字。

3、本基金于 2021 年 6 月 9 日开始分为 A、C 两类。

#### 3.2 基金净值表现

##### 3.2.1 基金份额净值增长率及其与同期业绩比较基准收益率的比较

东吴新经济混合 A

阶段	净值增长率①	净值增长率标准差②	业绩比较基准收益率③	业绩比较基准收益率标准差④	①-③	②-④
过去三个月	-0.75%	2.08%	1.48%	0.59%	-2.23%	1.49%
过去六个月	8.32%	2.66%	-3.26%	0.77%	11.58%	1.89%
过去一年	39.51%	2.49%	-2.49%	0.88%	42.00%	1.61%
过去三年	173.81%	1.93%	51.64%	0.96%	122.17%	0.97%
过去五年	99.34%	1.68%	42.93%	0.90%	56.41%	0.78%
自基金合同生效起至今	170.15%	1.64%	48.63%	1.07%	121.52%	0.57%

东吴新经济混合 C

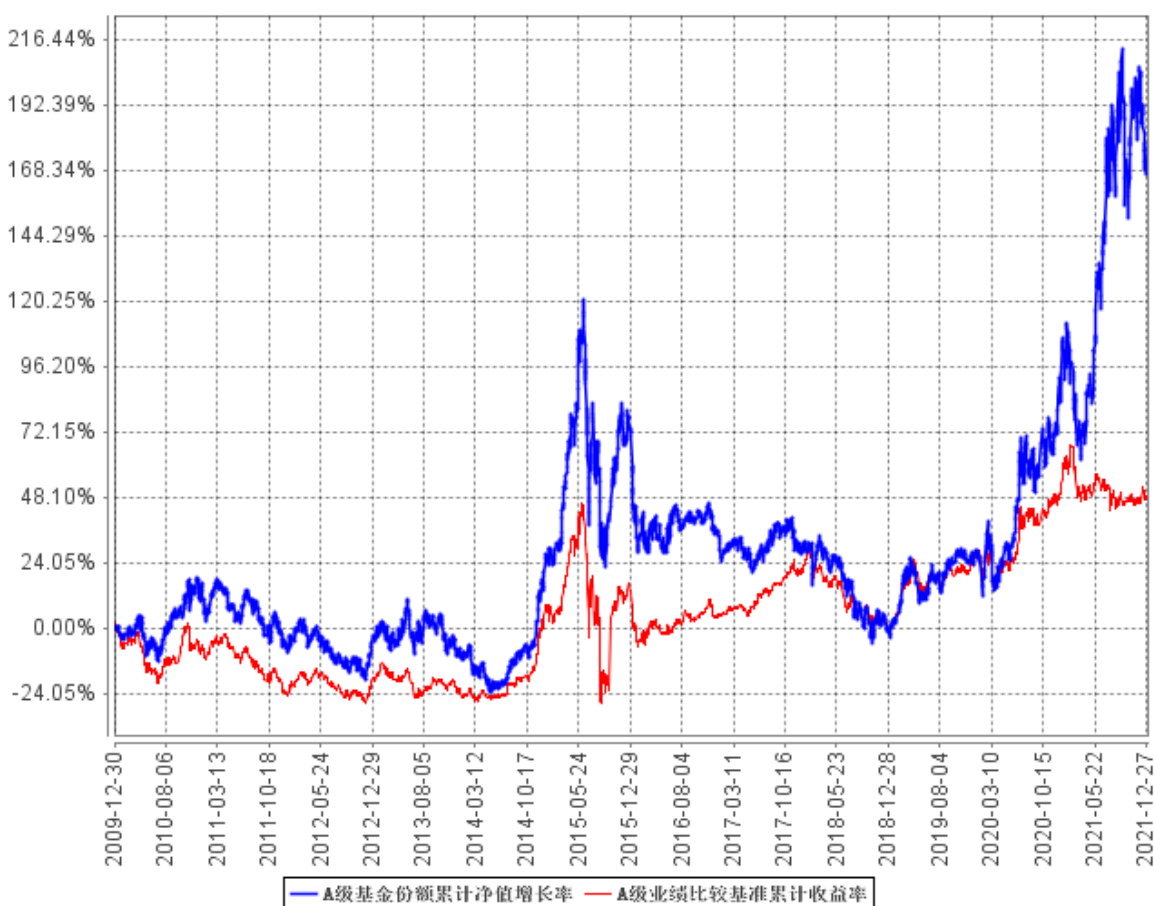
阶段	净值增长率①	净值增长率标准差②	业绩比较基准收益率③	业绩比较基准收益率标准差④	①-③	②-④
过去三个月	-0.85%	2.08%	1.48%	0.59%	-2.33%	1.49%
过去六个月	8.12%	2.66%	-3.26%	0.77%	11.38%	1.89%
自基金合同生效起至今	19.59%	2.63%	-3.29%	0.75%	22.88%	1.88%

注：1、比较基准=75%\*沪深 300 指数+25%\*中证全债指数。

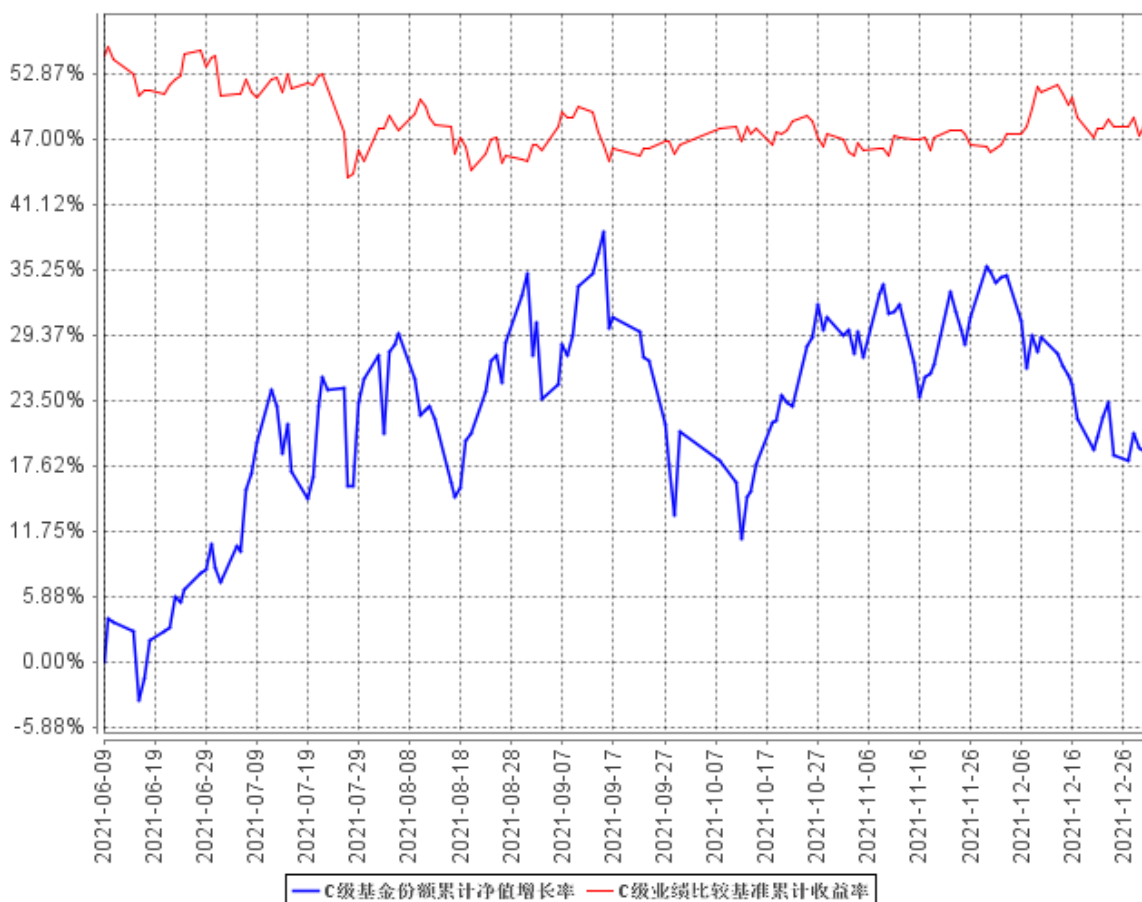
2、本基金于 2021 年 6 月 9 日开始分为 A、C 两类，C 类基金份额的同期业绩比较基准收益率与 A 类基金份额保持一致。

### 3.2.2 自基金合同生效以来基金累计净值增长率变动及其与同期业绩比较基准收益率变动的比较

A 级基金份额累计净值增长率与同期业绩比较基准收益率的历史走势对比图



C级基金份额累计净值增长率与同期业绩比较基准收益率的历史走势对比图



注：1、比较基准=75%\*沪深 300 指数+25%\*中证全债指数。

2、本基金于 2021 年 6 月 9 日开始分为 A、C 两类，C 类基金份额的同期业绩比较基准收益率与 A 类基金份额保持一致。

## § 4 管理人报告

### 4.1 基金经理（或基金经理小组）简介

姓名	职务	任本基金的基金经理期限		证券从业年限	说明
		任职日期	离任日期		
徐增	基金经理	2020 年 12 月 16 日	-	10 年	徐增先生，中国国籍，香港中文大学哲学硕士，具备证券投资基金从业资格。曾任职埃森哲咨询公司上海分公司行业研究员。2011 年 1 月起加入东吴基金管理有限公司，现任基金经理。2015 年 5 月 12 日至 2018 年 11 月 20 日担任东吴多策略

					灵活配置混合型证券投资基金（原东吴内需增长混合型证券投资基金）基金经理，2015年5月29日至2018年11月20日担任东吴安享量化灵活配置混合型证券投资基金（原东吴新创业混合型证券投资基金）基金经理，2015年5月29日至2018年12月6日担任东吴新经济混合型证券投资基金基金经理，2018年10月12日至今担任东吴安盈量化灵活配置混合型证券投资基金基金经理，2020年12月16日至今担任东吴安享量化灵活配置混合型证券投资基金基金经理，2020年12月16日至今担任东吴新经济混合型证券投资基金基金经理，2021年1月22日至今担任东吴双三角股票型证券投资基金基金经理。
丁戈	基金经 理	2021年12 月2日	-	10	丁戈先生，中国国籍，北京大学政治经济学硕士，具备证券投资基金从业资格。曾任职中银基金管理有限公司研究员。2020年9月加入东吴基金管理有限公司任专户投资经理，现任基金经理。2021年12月2日至今担任东吴新经济混合型证券投资基金基金经理，2021年12月15日至今担任东吴阿尔法灵活配置混合型证券投资基金基金经理。

注：1、此处的任职日期为公司对外公告之日。

2、证券从业的含义遵从行业协会《证券业从业人员资格管理办法》相关规定。

#### 4.1.1 期末兼任私募资产管理计划投资经理的基金经理同时管理的产品情况

本基金本报告期末无基金经理兼任私募资产管理计划投资经理的情况。

#### 4.2 管理人对报告期内本基金运作合规守信情况的说明

本报告期内，本基金管理人严格遵守《证券投资基金法》、中国证监会的规定和基金合同的

规定及其他有关法律规定，本着诚实信用、勤勉尽责的原则管理和运用基金资产，为基金持有人谋求最大利益。本报告期内，本基金不存在违反法律法规、基金合同和损害基金份额持有人利益的行为。

### 4.3 公平交易专项说明

#### 4.3.1 公平交易制度的执行情况

本报告期内，本基金管理人按照法律法规关于公平交易的相关规定，严格执行公司公平交易管理制度，加强了对所管理的不同投资组合间向交易价差的分析，确保公司管理的不同投资组合在授权、研究分析、投资决策、交易执行、业绩评估等投资管理活动和环节得到公平对待。

#### 4.3.2 异常交易行为的专项说明

本报告期内，未发现本基金有可能导致不公平交易和利益输送的异常交易。本报告期内，本基金管理人管理的所有投资组合参与的交易所公开竞价交易中，未出现同日反向交易成交较少的单边交易量超过该证券当日成交量的 5% 的情况。

### 4.4 报告期内基金投资策略和运作分析

2021 年四季度，全球经济复苏逐步走上正轨，由于疫后复苏较好，就业数据走强，但同时部分国家通胀抬头显著，导致美联储将加息、缩表提上议程。国内继续大力推进双碳政策落地，同时兼顾稳增长。在加息预期升温，避险情绪增加的背景下，市场热门赛道自 11 月震荡后出现较大程度回调。产业层面看，新能源车第四季度销售在原材料成本高企，芯片问题尚未完全解决的条件下，依然录得喜人销量成绩。据中汽协预测，2021 年全年新能源汽车销量将达到 340 万辆，同比增长 1.5 倍；而 2022 年中国新能源汽车销量预计将达到 500 万辆，占据汽车总销量的 20% 左右。因此可以更坚定本轮科技创新的主战场仍然有望是在新能源车的电动化和智能化渗透提升浪潮。

展望 2022 年，缺芯问题的解决和原材物料的下降都将有望推动行业继续高速发展，无论是锂电池产业链、汽车零配件、智能化零配件还是整车都将可能继续呈现出较为稀缺的高确定性和高成长性，市场的短期调整可能带来更多的投资机会。

### 4.5 报告期内基金的业绩表现

截至本报告期末东吴新经济混合 A 基金份额净值为 1.9495 元，本报告期基金份额净值增长率为 -0.75%；截至本报告期末东吴新经济混合 C 基金份额净值为 1.9472 元，本报告期基金份额净值增长率为 -0.85%；同期业绩比较基准收益率为 1.48%。

### 4.6 报告期内基金持有人数或基金资产净值预警说明

本报告期内，本基金未出现连续二十个工作日基金份额持有人数量不满二百人或者基金资产净值低于五千万元的情形。

## § 5 投资组合报告

### 5.1 报告期末基金资产组合情况

序号	项目	金额（元）	占基金总资产的比例（%）
1	权益投资	141,879,916.98	88.10
	其中：股票	141,879,916.98	88.10
2	基金投资	-	-
3	固定收益投资	138,000.00	0.09
	其中：债券	138,000.00	0.09
	资产支持证券	-	-
4	贵金属投资	-	-
5	金融衍生品投资	-	-
6	买入返售金融资产	-	-
	其中：买断式回购的买入返售金融资产	-	-
7	银行存款和结算备付金合计	18,227,534.76	11.32
8	其他资产	798,245.83	0.50
9	合计	161,043,697.57	100.00

### 5.2 报告期末按行业分类的股票投资组合

#### 5.2.1 报告期末按行业分类的境内股票投资组合

代码	行业类别	公允价值（元）	占基金资产净值比例（%）
A	农、林、牧、渔业	-	-
B	采矿业	-	-
C	制造业	141,703,294.36	91.02
D	电力、热力、燃气及水生产和供应业	-	-
E	建筑业	4,713.80	0.00
F	批发和零售业	6,365.13	0.00
G	交通运输、仓储和邮政业	-	-
H	住宿和餐饮业	4,608.00	0.00
I	信息传输、软件和信息技术服务业	118,777.49	0.08
J	金融业	-	-
K	房地产业	-	-
L	租赁和商务服务业	-	-
M	科学研究和技术服务业	22,808.01	0.01
N	水利、环境和公共设施管理业	10,872.91	0.01
O	居民服务、修理和其他服务业	-	-
P	教育	-	-
Q	卫生和社会工作	-	-



R	文化、体育和娱乐业	8,477.28	0.01
S	综合	-	-
	合计	141,879,916.98	91.14

### 5.2.2 报告期末按行业分类的港股通投资股票投资组合

本基金本报告期末未持有港股通股票。

### 5.3 期末按公允价值占基金资产净值比例大小排序的股票投资明细

#### 5.3.1 报告期末按公允价值占基金资产净值比例大小排序的前十名股票投资明细

序号	股票代码	股票名称	数量（股）	公允价值（元）	占基金资产净值比例（%）
1	300750	宁德时代	18,400	10,819,200.00	6.95
2	688518	联赢激光	176,136	8,678,220.72	5.57
3	300769	德方纳米	17,100	8,398,836.00	5.40
4	002594	比亚迪	30,900	8,284,908.00	5.32
5	300438	鹏辉能源	166,000	7,841,840.00	5.04
6	688559	海目星	131,043	7,824,577.53	5.03
7	002074	国轩高科	145,400	7,451,750.00	4.79
8	688567	孚能科技	220,731	7,427,598.15	4.77
9	000887	中鼎股份	284,100	6,196,221.00	3.98
10	601689	拓普集团	115,000	6,095,000.00	3.92

### 5.4 报告期末按债券品种分类的债券投资组合

序号	债券品种	公允价值（元）	占基金资产净值比例（%）
1	国家债券	-	-
2	央行票据	-	-
3	金融债券	-	-
	其中：政策性金融债	-	-
4	企业债券	-	-
5	企业短期融资券	-	-
6	中期票据	-	-
7	可转债（可交换债）	138,000.00	0.09
8	同业存单	-	-
9	其他	-	-
10	合计	138,000.00	0.09

### 5.5 报告期末按公允价值占基金资产净值比例大小排序的前五名债券投资明细

序号	债券代码	债券名称	数量（张）	公允价值（元）	占基金资产净值比例（%）
1	113052	兴业转债	1,380	138,000.00	0.09

## 5.6 报告期末按公允价值占基金资产净值比例大小排序的前十名资产支持证券投资明细

本基金本报告期末未持有资产支持证券。

## 5.7 报告期末按公允价值占基金资产净值比例大小排序的前五名贵金属投资明细

本基金本报告期末未持有贵金属。

## 5.8 报告期末按公允价值占基金资产净值比例大小排序的前五名权证投资明细

本基金本报告期末未持有权证。

## 5.9 报告期末本基金投资的股指期货交易情况说明

### 5.9.1 报告期末本基金投资的股指期货持仓和损益明细

本基金本报告期末未持有股指期货。

### 5.9.2 本基金投资股指期货的投资政策

本基金本报告期末未持有股指期货。

## 5.10 报告期末本基金投资的国债期货交易情况说明

### 5.10.1 本期国债期货投资政策

本基金本报告期末未持有国债期货。

### 5.10.2 报告期末本基金投资的国债期货持仓和损益明细

本基金本报告期末未持有国债期货。

### 5.10.3 本期国债期货投资评价

本基金本报告期末未持有国债期货。

## 5.11 投资组合报告附注

### 5.11.1 本基金投资的前十名证券的发行主体本期受到调查以及处罚的情况的说明

本基金投资的前十名证券的发行主体本期未出现被监管部门立案调查，或在报告编制日前一年内受到公开谴责、处罚的情形。

### 5.11.2 基金投资的前十名股票超出基金合同规定的备选股票库情况的说明

本基金投资的前十名股票没有超出基金合同规定的备选股票库。

### 5.11.3 其他资产构成

序号	名称	金额（元）
1	存出保证金	89,050.98
2	应收证券清算款	-
3	应收股利	-
4	应收利息	2,597.07
5	应收申购款	706,597.78

6	其他应收款	-
7	其他	-
8	合计	798,245.83

#### 5.11.4 报告期末持有的处于转股期的可转换债券明细

本基金本报告期末未持有处于转股期的可转换债券。

#### 5.11.5 报告期末前十名股票中存在流通受限情况的说明

本基金本报告期末前十名股票不存在流通受限情况。

#### 5.11.6 投资组合报告附注的其他文字描述部分

由于四舍五入的原因，分项之和与合计项之间可能存在尾差。

## § 6 开放式基金份额变动

单位：份

项目	东吴新经济混合 A	东吴新经济混合 C
报告期期初基金份额总额	65,038,984.37	2,831,569.46
报告期期间基金总申购份额	44,914,214.23	19,289,970.87
减：报告期期间基金总赎回份额	37,964,195.84	14,245,697.04
报告期期间基金拆分变动份额（份额减少以“-”填列）	-	-
报告期期末基金份额总额	71,989,002.76	7,875,843.29

注：1、如果本报告期间发生转换入、红利再投业务，则总申购份额中包含该业务份额；

2、如果本报告期间发生转换出业务，则总赎回份额中包含该业务份额。

## § 7 基金管理人运用固有资金投资本基金情况

### 7.1 基金管理人持有本基金份额变动情况

基金管理人未持有本基金份额。

### 7.2 基金管理人运用固有资金投资本基金交易明细

本报告期间无基金管理人运用固有资金投资本基金情况。

## § 8 影响投资者决策的其他重要信息

### 8.1 报告期内单一投资者持有基金份额比例达到或超过 20%的情况

本基金本报告期内未出现单一投资者持有基金份额比例达到或超过 20%的情况。

## 8.2 影响投资者决策的其他重要信息

无。

## § 9 备查文件目录

### 9.1 备查文件目录

- 1、中国证监会批准东吴新经济股票型证券投资基金设立的文件；
- 2、《东吴新经济混合型证券投资基金基金合同》；
- 3、《东吴新经济混合型证券投资基金托管协议》；
- 4、基金管理人业务资格批件、营业执照和公司章程；
- 5、报告期内东吴新经济混合型证券投资基金在指定报刊上各项公告的原稿。

### 9.2 存放地点

《基金合同》、《托管协议》存放在基金管理人和基金托管人处；其余备查文件存放在基金管理人处。

### 9.3 查阅方式

投资者可在基金管理人营业时间内免费查阅。

网站：<http://www.scfund.com.cn>

投资者对本报告书如有疑问，可咨询本基金管理人东吴基金管理有限公司。

客户服务中心电话（021）50509666；400-821-0588。

东吴基金管理有限公司

2022 年 1 月 24 日