

# 宝盈基础产业混合型证券投资基金 2021 年第 4 季度报告

2021 年 12 月 31 日

基金管理人：宝盈基金管理有限公司

基金托管人：中国银行股份有限公司

报告送出日期：2022 年 1 月 24 日

## § 1 重要提示

基金管理人的董事会及董事保证本报告所载资料不存在虚假记载、误导性陈述或重大遗漏，并对其内容的真实性、准确性和完整性承担个别及连带责任。

基金托管人中国银行股份有限公司根据本基金合同规定，于 2022 年 1 月 21 日复核了本报告中的财务指标、净值表现和投资组合报告等内容，保证复核内容不存在虚假记载、误导性陈述或者重大遗漏。

基金管理人承诺以诚实信用、勤勉尽责的原则管理和运用基金资产，但不保证基金一定盈利。

基金的过往业绩并不代表其未来表现。投资有风险，投资者在作出投资决策前应仔细阅读本基金的招募说明书。

本报告中财务资料未经审计。

本报告期自 2021 年 10 月 1 日起至 12 月 31 日止。

## § 2 基金产品概况

基金简称	宝盈基础产业混合
基金主代码	010383
基金运作方式	契约型开放式
基金合同生效日	2021 年 2 月 2 日
报告期末基金份额总额	441,536,143.27 份
投资目标	本基金主要投资于基础产业主题相关的优质上市公司，在严格控制风险的前提下，追求超越业绩比较基准的投资回报。
投资策略	<p>（一）大类资产配置策略</p> <p>本基金将通过研究宏观经济环境、政策环境、市场指标等可能影响证券市场的重要因素，对各大类资产的风险收益特征进行深入分析，在严格控制组合风险的基础上，调整或确定各大类资产的配置比例，追求超越业绩比较基准的投资回报。</p> <p>（二）股票投资策略</p> <p>1、基础产业主题的界定 2、行业配置策略 3、个股精选策略 4、港股通标的股票投资策略 5、存托凭证投资策略</p> <p>（三）债券投资策略</p> <p>对债券的投资将作为控制投资组合整体风险的重要手段之一，通过采用积极主动的投资策略，结合宏观经济变化趋势，货币政策及不同债券品种的收益率水平、流动性和信用风险等因素，权衡到期收益率与市场流动性，精选个券并构建和调整债券组合，在追求债券资产投资收益的同时兼顾流动性和安全性。</p> <p>（四）可转换债券（含可交换债券）投资策略</p>

	<p>基于行业研究、公司研究和可转债估值模型分析，本基金投资可转换债券（含可交换债券）的投资策略主要包括行业配置策略、个券精选策略、转股策略、条款博弈策略等。</p> <p>（五）资产支持证券投资策略</p> <p>本基金将分析资产支持证券的资产特征，估计违约率和提前偿付比率，并利用收益率曲线和期权定价模型，对资产支持证券进行估值。本基金将严格控制资产支持证券的总体投资规模并进行分散投资，以降低流动性风险。</p> <p>（六）股指期货投资策略</p> <p>本基金将根据风险管理的原则，以套期保值和流动性管理为目的，在风险可控的前提下，本着谨慎原则，参与股指期货的投资，以管理投资组合的系统性风险和流动性风险，改善组合的风险收益特性。</p>	
业绩比较基准	中证建筑工程指数收益率×35%+中证新型基础设施建设主题指数收益率×35%+中证港股通综合指数（人民币）收益率×10%+中证综合债券指数收益率×20%	
风险收益特征	<p>本基金为混合型基金，其预期收益及预期风险水平低于股票型基金，高于债券型基金及货币市场基金。</p> <p>本基金可投资于港股通标的股票，会面临汇率风险和港股通机制下因投资环境、投资标的、市场制度以及交易规则等差异带来的特有风险。</p>	
基金管理人	宝盈基金管理有限公司	
基金托管人	中国银行股份有限公司	
下属分级基金的基金简称	宝盈基础产业混合 A	宝盈基础产业混合 C
下属分级基金的交易代码	010383	010384
报告期末下属分级基金的份额总额	409,578,124.53 份	31,958,018.74 份

### § 3 主要财务指标和基金净值表现

#### 3.1 主要财务指标

单位：人民币元

主要财务指标	报告期（2021年10月1日—2021年12月31日）	
	宝盈基础产业混合 A	宝盈基础产业混合 C
1. 本期已实现收益	19,707,511.56	1,321,861.49
2. 本期利润	42,173,564.24	2,775,456.83
3. 加权平均基金份额本期利润	0.0843	0.0792
4. 期末基金资产净值	466,130,899.31	36,205,686.57
5. 期末基金份额净值	1.1381	1.1329

注：1、本期已实现收益指基金本期利息收入、投资收益、其他收入（不含公允价值变动收益）扣

除相关费用后的余额。本期利润为本期已实现收益加上本期公允价值变动收益。

2、所述基金业绩指标不包括持有人认购或交易基金的各项费用，计入费用后实际收益水平要低于所列数字。

### 3.2 基金净值表现

#### 3.2.1 基金份额净值增长率及其与同期业绩比较基准收益率的比较

宝盈基础产业混合 A

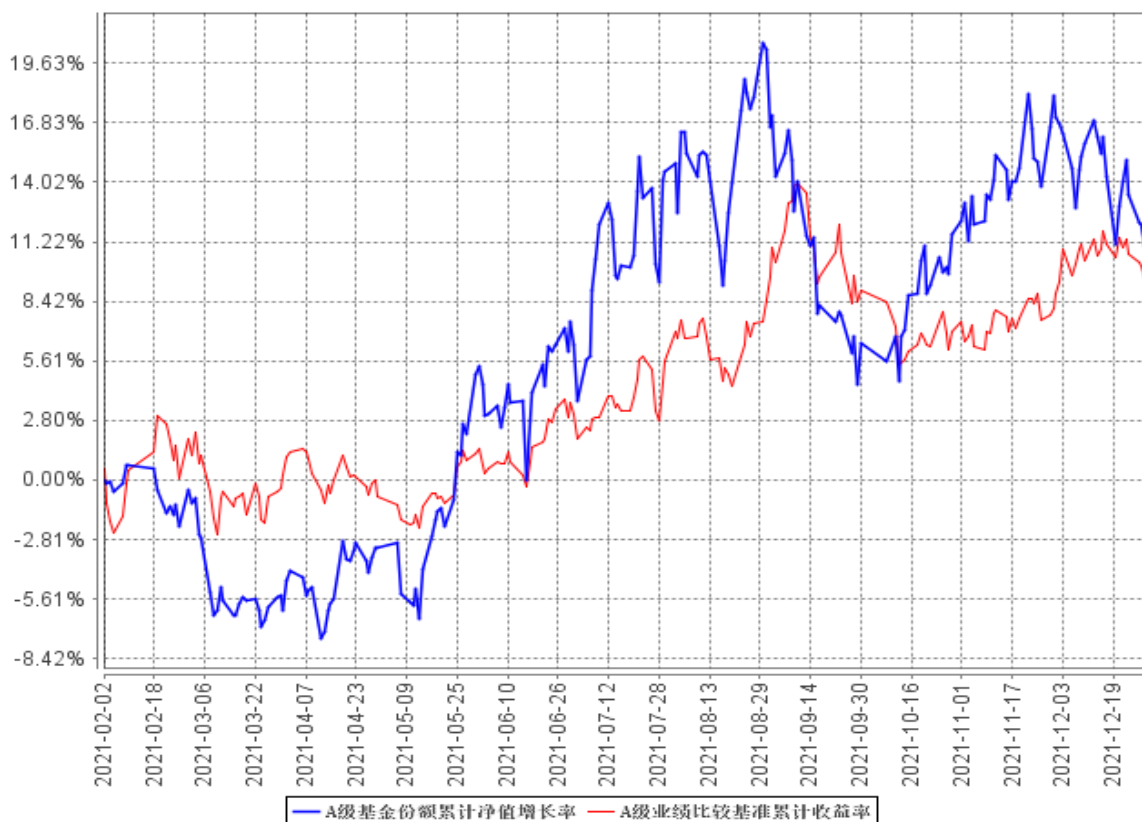
阶段	净值增长率①	净值增长率标准差②	业绩比较基准收益率③	业绩比较基准收益率标准差④	①—③	②—④
过去三个月	6.94%	1.24%	1.89%	0.66%	5.05%	0.58%
过去六个月	5.92%	1.48%	7.08%	0.78%	-1.16%	0.70%
自基金合同生效起至今	13.81%	1.33%	11.02%	0.77%	2.79%	0.56%

宝盈基础产业混合 C

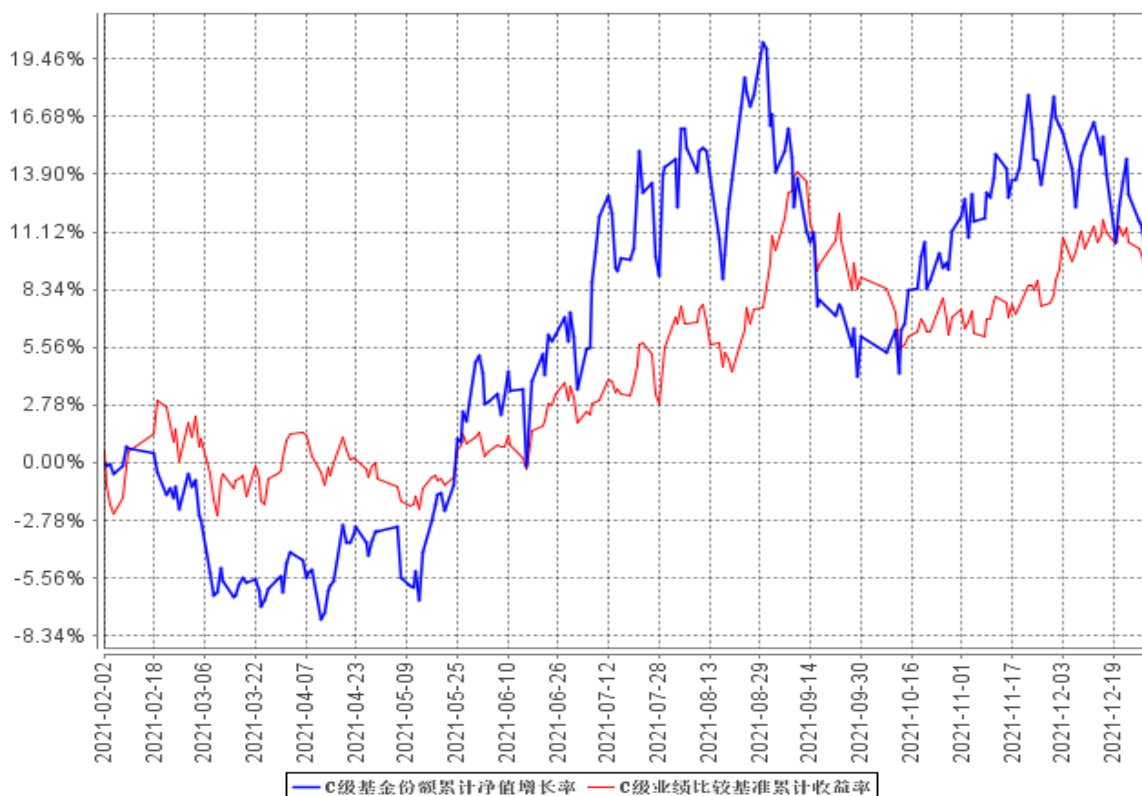
阶段	净值增长率①	净值增长率标准差②	业绩比较基准收益率③	业绩比较基准收益率标准差④	①—③	②—④
过去三个月	6.81%	1.24%	1.89%	0.66%	4.92%	0.58%
过去六个月	5.65%	1.48%	7.08%	0.78%	-1.43%	0.70%
自基金合同生效起至今	13.29%	1.33%	11.02%	0.77%	2.27%	0.56%

### 3.2.2 自基金合同生效以来基金累计净值增长率变动及其与同期业绩比较基准收益率变动的比较

A级基金份额累计净值增长率与同期业绩比较基准收益率的历史走势对比图



C级基金份额累计净值增长率与同期业绩比较基准收益率的历史走势对比图



注：1、本基金合同于 2021 年 2 月 2 日生效，自合同生效日起至披露时点未满一年。

2、按基金合同规定，本基金自基金合同生效之日起的 6 个月内为建仓期。建仓期结束时本基金的各项资产配置比例符合基金合同中的相关约定。

## § 4 管理人报告

### 4.1 基金经理（或基金经理小组）简介

姓名	职务	任本基金的基金经理期限		证券从业年限	说明
		任职日期	离任日期		
李健伟	本基金、宝盈核心优势灵活配置混合型证券投资基金、宝盈转型动力灵活配置混合型证券投资基金、宝盈优质成长混合型证券投资基金基金经理	2021 年 2 月 2 日	2021 年 12 月 17 日	11 年	李健伟先生，华南理工大学工学硕士。2007 年 8 月至 2010 年 4 月，在普华永道咨询有限公司任职高级顾问。2010 年 4 月至 2012 年 12 月，在广发证券股份有限公司任职稽核员、行业研究员。2012 年 12 月加入宝盈基金管理有限公司，先后任职研究部研究员、专户投资部投资经理、宝盈先进制造灵活配置混合型证券投资基金基金经理。中国国籍，证券投资基金从业人员资格。
赵国进	本基金、宝盈科技 30 灵活配置混合型证券投资基金、宝盈核心优势灵活配置混合型证券投资基金基金经理	2021 年 12 月 3 日	-	8 年	赵国进先生，南开大学精算学硕士。曾任天津灵杰科技有限公司软件研发工程师，广发证券股份有限公司证券分析师，中国国际金融股份有限公司证券分析师，2015 年 12 月加入宝盈基金管理有限公司，历任研究员、基金经理助理。中国国籍，证券投资基金从业人员资格。

#### 4.1.1 期末兼任私募资产管理计划投资经理的基金经理同时管理的产品情况

报告期内本基金基金经理未兼任私募资产管理计划投资经理。

#### 4.2 管理人对报告期内本基金运作合规守信情况的说明

本报告期内，本基金管理人严格遵守《中华人民共和国证券投资基金法》等有关法律法规及

基金合同等有关基金法律文件的规定，以取信于市场、取信于社会投资公众为宗旨，本着诚实信用、勤勉尽责的原则管理和运用基金资产，在控制风险的前提下，为基金持有人谋求最大利益。在本报告期内，基金运作合法合规，严格遵守法律法规关于公平交易的相关规定，在投资管理活动中公平对待不同投资组合，无损害基金持有人利益的行为。

### 4.3 公平交易专项说明

#### 4.3.1 公平交易制度的执行情况

基金管理人根据《证券投资基金管理公司公平交易制度指导意见》和《宝盈基金管理有限公司公平交易制度》对本基金的日常交易行为进行监控，并定期制作公平交易分析报告，对不同投资组合的收益率、同向交易价差、反向交易价差作专项分析。报告结果表明，本基金在本报告期内的同向交易价差均在可合理解释范围之内；在本报告期内基金管理人严格遵守法律法规关于公平交易的相关规定，在投资活动中公平对待不同投资组合，公平交易制度执行情况良好，无损害基金持有人利益的行为。

#### 4.3.2 异常交易行为的专项说明

本报告期内，未发现本基金存在异常交易行为。

### 4.4 报告期内基金投资策略和运作分析

2021 年四季度，沪深 300 指数上涨 1.52%，创业板指数上涨 2.40%。进入四季度，上游资源品价格的上涨得到有效控制，市场恢复稳定，回归稳健发展态势，过去较长时间表现欠佳的行业开始逐渐回归合理估值。行业上来看（中信一级行业），2021 年第四季度涨幅最大的为传媒、国防军工，分别上涨 22.72%和 17.48%；跌幅最大的行业为煤炭、石油石化，分别下跌 12.61%和 9.51%。

本基金主要投资于兼具合理估值与高成长性、在国家经济发展进程中处于基础地位的公司，在报告期内重点布局了新能源、智能驾驶、国防军工、消费电子、互联网传媒等相关板块。报告期内，本基金股票仓位在 90%以上，其中港股持仓约 15%左右。

### 4.5 报告期内基金的业绩表现

截至本报告期末宝盈基础产业混合 A 基金份额净值为 1.1381 元，本报告期基金份额净值增长率为 6.94%；截至本报告期末宝盈基础产业混合 C 基金份额净值为 1.1329 元，本报告期基金份额净值增长率为 6.81%；同期业绩比较基准收益率为 1.89%。

### 4.6 报告期内基金持有人数或基金资产净值预警说明

本基金本报告期内未出现连续二十个工作日基金份额持有人数量不满二百人或者基金资产净值低于五千万元的情形。

## § 5 投资组合报告

### 5.1 报告期末基金资产组合情况

序号	项目	金额（元）	占基金总资产的比例（%）
1	权益投资	454,040,550.74	89.77
	其中：股票	454,040,550.74	89.77
2	基金投资	-	-
3	固定收益投资	-	-
	其中：债券	-	-
	资产支持证券	-	-
4	贵金属投资	-	-
5	金融衍生品投资	-	-
6	买入返售金融资产	-	-
	其中：买断式回购的买入返售金融资产	-	-
7	银行存款和结算备付金合计	39,130,581.01	7.74
8	其他资产	12,600,386.35	2.49
9	合计	505,771,518.10	100.00

注：通过港股通交易机制投资的港股公允价值为 78,081,616.13 元，占净值比为 15.54%。

### 5.2 报告期末按行业分类的股票投资组合

#### 5.2.1 报告期末按行业分类的境内股票投资组合

代码	行业类别	公允价值（元）	占基金资产净值比例（%）
A	农、林、牧、渔业	-	-
B	采矿业	-	-
C	制造业	285,486,805.09	56.83
D	电力、热力、燃气及水生产和供应业	4,894,056.00	0.97
E	建筑业	-	-
F	批发和零售业	493,368.00	0.10
G	交通运输、仓储和邮政业	-	-
H	住宿和餐饮业	4,608.00	0.00
I	信息传输、软件和信息技术服务业	37,594,070.05	7.48
J	金融业	25,152,304.47	5.01
K	房地产业	-	-
L	租赁和商务服务业	21,642,193.00	4.31
M	科学研究和技术服务业	309,017.81	0.06
N	水利、环境和公共设施管理业	355,935.77	0.07
O	居民服务、修理和其他服务业	-	-



P	教育	-	-
Q	卫生和社会工作	18,161.78	0.00
R	文化、体育和娱乐业	8,414.64	0.00
S	综合	-	-
	合计	375,958,934.61	74.84

### 5.2.2 报告期末按行业分类的港股通投资股票投资组合

行业类别	公允价值（人民币）	占基金资产净值比例（%）
A 基础材料	-	-
B 消费者非必需品	-	-
C 消费者常用品	-	-
D 能源	-	-
E 金融	-	-
F 医疗保健	-	-
G 工业	-	-
H 信息技术	30,334,156.31	6.04
I 电信服务	47,747,459.82	9.51
J 公用事业	-	-
K 房地产	-	-
合计	78,081,616.13	15.54

注：以上分类采用全球行业分类标准 GICS。

### 5.3 期末按公允价值占基金资产净值比例大小排序的股票投资明细

#### 5.3.1 报告期末按公允价值占基金资产净值比例大小排序的前十名股票投资明细

序号	股票代码	股票名称	数量（股）	公允价值（元）	占基金资产净值比例（%）
1	002920	德赛西威	270,259	38,244,351.09	7.61
2	00700	腾讯控股	90,700	33,874,606.98	6.74
3	300750	宁德时代	51,800	30,458,400.00	6.06
4	02382	舜宇光学科技	150,452	30,334,156.31	6.04
5	002241	歌尔股份	507,925	27,478,742.50	5.47
6	300059	东方财富	677,777	25,152,304.47	5.01
7	002049	紫光国微	111,538	25,096,050.00	5.00
8	002025	航天电器	240,457	20,186,365.15	4.02
9	002460	赣锋锂业	129,700	18,527,645.00	3.69
10	300752	隆利科技	480,000	16,680,000.00	3.32

### 5.4 报告期末按债券品种分类的债券投资组合

本基金本报告期末未持有债券。

### 5.5 报告期末按公允价值占基金资产净值比例大小排序的前五名债券投资明细

本基金本报告期末未持有债券。

## 5.6 报告期末按公允价值占基金资产净值比例大小排序的前十名资产支持证券投资明细

本基金本报告期末未持有资产支持证券。

## 5.7 报告期末按公允价值占基金资产净值比例大小排序的前五名贵金属投资明细

本基金本报告期末未持有贵金属。

## 5.8 报告期末按公允价值占基金资产净值比例大小排序的前五名权证投资明细

本基金本报告期末未持有权证。

## 5.9 报告期末本基金投资的股指期货交易情况说明

### 5.9.1 报告期末本基金投资的股指期货持仓和损益明细

本基金本报告期末未持有股指期货。

### 5.9.2 本基金投资股指期货的投资政策

本基金将根据风险管理的原则，以套期保值和流动性管理为目的，在风险可控的前提下，本着谨慎原则，参与股指期货的投资，以管理投资组合的系统性风险和流动性风险，改善组合的风险收益特性。若未来法律法规或监管部门有新规定的，本基金可相应调整和更新相关投资策略。

## 5.10 报告期末本基金投资的国债期货交易情况说明

### 5.10.1 本期国债期货投资政策

本基金尚未在基金合同中明确国债期货的投资策略、比例限制、信息披露等，本基金暂不参与国债期货交易。

### 5.10.2 报告期末本基金投资的国债期货持仓和损益明细

本基金本报告期末未持有国债期货。

### 5.10.3 本期国债期货投资评价

本基金本报告期末未投资国债期货。

## 5.11 投资组合报告附注

### 5.11.1 本基金投资的前十名证券的发行主体本期受到调查以及处罚的情况的说明

本基金投资的前十名证券的发行主体在本报告期内没有被监管部门立案调查，在本报告编制日前一年内除腾讯控股的发行主体外未受到公开谴责、处罚。

腾讯控股于 2018 年 11 月 29 日通过全资子公司 Tencent Mobility Limited 及其关联方与猿辅导签署了 F 轮股权认购协议，腾讯以 16.52 亿元认购该轮融资发行股份的 83.33%，交易后腾讯持有猿辅导 15.41% 的股权；2018 年 7 月 11 日，腾讯与上海阑途信息技术有限公司等相关方签署《增资协议》，收购途虎 13.88% 的股权。2019 年 10 月 31 日，腾讯与相关方签署协议再次投资。

交易完成后，腾讯合计持有途虎 18.34%的股权；腾讯与 Hammer Capital 以 75.9 亿元联合购买易车股权，分别持股 68.18%、15.15%。

根据《反垄断法》第二十条规定“经营者集中是指下列情形：（一）经营者合并；（二）经营者通过取得股权或者资产的方式取得对其他经营者的控制权；（三）经营者通过合同等方式取得对其他经营者的控制权或者能够对其他经营者施加决定性影响”，以上三次股权收购交易均属于《反垄断法》第二十条规定的经营者集中，达到《国务院关于经营者集中申报标准的规定》第三条规定的申报标准，属于应当申报的情形。《反垄断法》第二十一条规定“经营者集中达到国务院规定的申报标准的，经营者应当事先向国务院反垄断执法机构申报，未申报的不得实施集中”，因腾讯与相关方完成股权变更前未向相关机关进行申报，构成未依法申报违法实施经营者集中。根据上述规定，国家市场监督管理总局分别于 2021 年 3 月 12 日及 2021 年 4 月 30 日给予腾讯共计 150 万元罚款的行政处罚。

本基金认为，以上三次经营者集中不会产生排除、限制竞争的效果，不影响公司长期投资价值，基金管理人未来会持续关注此类事件的发展趋势。

### 5.11.2 基金投资的前十名股票超出基金合同规定的备选股票库情况的说明

本基金投资的前十名股票没有超出基金合同规定的备选股票库。

### 5.11.3 其他资产构成

序号	名称	金额（元）
1	存出保证金	409,624.87
2	应收证券清算款	12,116,492.52
3	应收股利	-
4	应收利息	5,736.83
5	应收申购款	68,532.13
6	其他应收款	-
7	其他	-
8	合计	12,600,386.35

### 5.11.4 报告期末持有的处于转股期的可转换债券明细

本基金本报告期末未持有处于转股期的可转换债券。

### 5.11.5 报告期末前十名股票中存在流通受限情况的说明

本报告期末前十名股票中不存在流通受限的情况。

### 5.11.6 投资组合报告附注的其他文字描述部分

由于四舍五入的原因，分项与合计项之间可能存在尾差。

## § 6 开放式基金份额变动

单位：份

项目	宝盈基础产业混合 A	宝盈基础产业混合 C
报告期期初基金份额总额	556,773,229.93	38,312,745.62
报告期期间基金总申购份额	7,274,673.34	2,261,297.77
减:报告期期间基金总赎回份额	154,469,778.74	8,616,024.65
报告期期间基金拆分变动份额(份额减少以“-”填列)	-	-
报告期期末基金份额总额	409,578,124.53	31,958,018.74

## § 7 基金管理人运用固有资金投资本基金情况

### 7.1 基金管理人持有本基金份额变动情况

本报告期内基金管理人未持有本基金份额。

### 7.2 基金管理人运用固有资金投资本基金交易明细

本报告期内基金管理人未运用固有资金投资本基金。

## § 8 影响投资者决策的其他重要信息

### 8.1 报告期内单一投资者持有基金份额比例达到或超过 20%的情况

本基金本报告期内无单一投资者持有基金份额比例达到或超过 20%的情况。

### 8.2 影响投资者决策的其他重要信息

本基金本报告期无影响投资者决策的其他重要信息。

## § 9 备查文件目录

### 9.1 备查文件目录

中国证监会准予基础产业混合型证券投资基金注册的文件。

《宝盈基础产业混合型证券投资基金基金合同》。

《宝盈基础产业混合型证券投资基金托管协议》。

法律意见书。

基金管理人业务资格批件、营业执照。

基金托管人业务资格批件、营业执照。

中国证监会要求的其他文件。

## 9.2 存放地点

基金管理人办公地址：广东省深圳市福田区福华一路 115 号投行大厦 10 层

基金托管人住所：北京市西城区复兴门内大街 1 号

## 9.3 查阅方式

上述备查文件文本分别存放在基金管理人办公地址和基金托管人住所，在办公时间内基金持有人可免费查阅。

宝盈基金管理有限公司

2022 年 1 月 24 日