

东方红安鑫甄选一年持有期混合型证券投资  
基金  
2021 年第 4 季度报告

2021 年 12 月 31 日

基金管理人：上海东方证券资产管理有限公司

基金托管人：上海浦东发展银行股份有限公司

报告送出日期：2022 年 1 月 24 日

## § 1 重要提示

基金管理人的董事会及董事保证本报告所载资料不存在虚假记载、误导性陈述或重大遗漏，并对其内容的真实性、准确性和完整性承担个别及连带责任。

基金托管人上海浦东发展银行股份有限公司根据本基金合同规定，于 2022 年 1 月 20 日复核了本报告中的财务指标、净值表现和投资组合报告等内容，保证复核内容不存在虚假记载、误导性陈述或者重大遗漏。

基金管理人承诺以诚实信用、勤勉尽责的原则管理和运用基金资产，但不保证基金一定盈利。

基金的过往业绩并不代表其未来表现。投资有风险，投资者在作出投资决策前应仔细阅读本基金的招募说明书。

本报告中财务资料未经审计。

本报告期自 2021 年 10 月 1 日起至 12 月 31 日止。

## § 2 基金产品概况

基金简称	东方红安鑫甄选一年持有混合
基金主代码	008770
基金运作方式	契约型开放式，但本基金对每份基金份额设置一年锁定持有期
基金合同生效日	2020 年 1 月 10 日
报告期末基金份额总额	1,246,913,328.39 份
投资目标	本基金在严格控制投资组合风险的前提下，追求资产净值的长期稳健增值。
投资策略	本基金自上而下地对国内外宏观经济形势以及微观市场主体的现状和未来发展趋势进行把握，采用定量与定性研究相结合的方法对市场基本利率、债券类资产收益率、货币类资产收益率等大类资产收益率水平变化进行评估，确定最佳的固定收益类、权益类和现金类资产的配置比例。
业绩比较基准	沪深 300 指数收益率×8%+恒生指数收益率×2%+中债综合指数收益率×90%
风险收益特征	本基金是一只混合型基金，其预期风险与预期收益高于债券型基金与货币市场基金，低于股票型基金。本基金除了投资 A 股外，还可根据法律法规规定投资香港联合交易所上市的股票。除了需要承担与境内证券投资基金类似的市场波动风险等一般投资风险之外，本基金还面临港股通机制下因投资环境、投资标的、市场制度以及交易规则等差异带来的特有风险。
基金管理人	上海东方证券资产管理有限公司
基金托管人	上海浦东发展银行股份有限公司

### § 3 主要财务指标和基金净值表现

#### 3.1 主要财务指标

单位：人民币元

主要财务指标	报告期（2021 年 10 月 1 日-2021 年 12 月 31 日）
1. 本期已实现收益	10,954,456.88
2. 本期利润	14,684,905.41
3. 加权平均基金份额本期利润	0.0117
4. 期末基金资产净值	1,273,315,079.15
5. 期末基金份额净值	1.0212

注：（1）所述基金业绩指标不包括持有人认购或交易基金的各项费用，计入费用后实际收益水平要低于所列数字。

（2）本期已实现收益指基金本期利息收入、投资收益、其他收入（不含公允价值变动收益）扣除相关费用后的余额，本期利润为本期已实现收益加上本期公允价值变动收益。

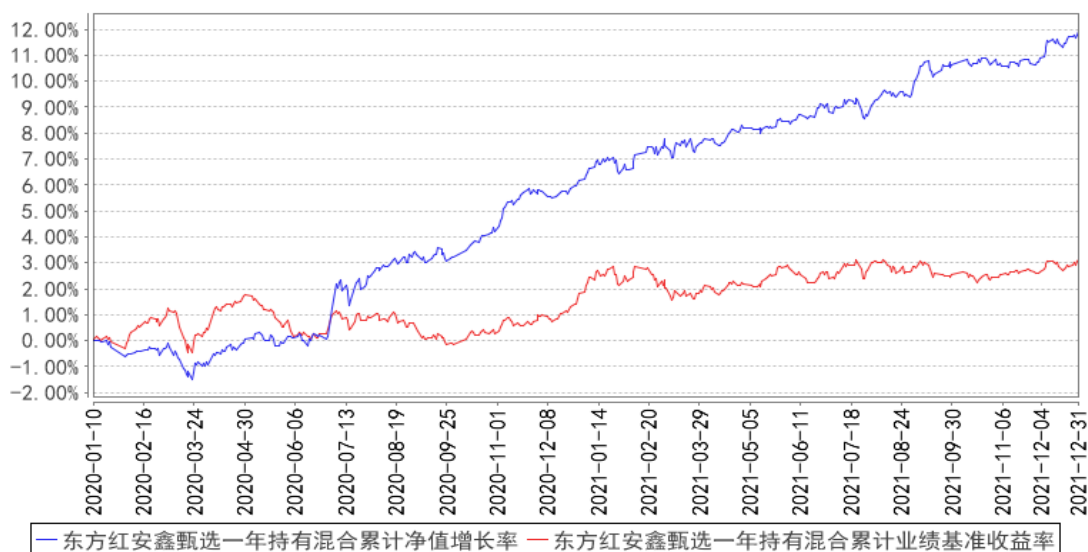
#### 3.2 基金净值表现

##### 3.2.1 基金份额净值增长率及其与同期业绩比较基准收益率的比较

阶段	净值增长率 ①	净值增长率 标准差②	业绩比较基 准收益率③	业绩比较基 准收益率标 准差④	①-③	②-④
过去三个月	1.17%	0.10%	0.59%	0.08%	0.58%	0.02%
过去六个月	2.63%	0.12%	0.49%	0.11%	2.14%	0.01%
过去一年	5.42%	0.13%	1.31%	0.12%	4.11%	0.01%
自基金合同 生效起至今	11.92%	0.14%	3.13%	0.13%	8.79%	0.01%

##### 3.2.2 自基金合同生效以来基金累计净值增长率变动及其与同期业绩比较基准收益率变动的比较

东方红安鑫甄选一年持有混合累计净值增长率与同期业绩比较基准收益率的历史走势对比图



## § 4 管理人报告

### 4.1 基金经理（或基金经理小组）简介

姓名	职务	任本基金的基金经理期限		证券从业年限	说明
		任职日期	离任日期		
王佳骏	上海东方证券资产管理有限公司基金经理	2020年1月10日	-	6年	上海东方证券资产管理有限公司基金经理，2019年08月至今任东方红核心优选一年定期开放混合型证券投资基金基金经理、2020年01月至今任东方红安鑫甄选一年持有期混合型证券投资基金基金经理、2020年02月至今任东方红匠心甄选一年持有期混合型证券投资基金基金经理、2020年03月至今任东方红均衡优选两年定期开放混合型证券投资基金基金经理、2020年07月至今任东方红优质甄选一年持有期混合型证券投资基金基金经理、2021年05月至今任东方红锦和甄选18个月持有期混合型证券投资基金基金经理。帝国理工学院金融学硕士。曾任国信证券股份有限公司助理分析师，上海东方证券资产管理有限公司投资支持高级经理。具备证券投资基金从业资格。
徐觅	上海东方证券资产管理有限公司基金	2020年1月10日	-	14年	上海东方证券资产管理有限公司基金经理，2016年12月至今任东方红益鑫纯债债券型证券投资基金基金经理、2017年08月至今任东方红汇利债券型证券投资

	经理			<p>基金基金经理、2017 年 08 月至今任东方红汇阳债券型证券投资基金基金经理、2017 年 09 月至今任东方红策略精选灵活配置混合型发起式证券投资基金基金经理、2017 年 09 月至 2020 年 05 月任东方红货币市场基金基金经理、2018 年 03 月至今任东方红目标优选三年定期开放混合型证券投资基金基金经理、2018 年 05 月至今任东方红配置精选混合型证券投资基金基金经理、2018 年 10 月至今任东方红核心优选一年定期开放混合型证券投资基金基金经理、2020 年 01 月至今任东方红安鑫甄选一年持有期混合型证券投资基金基金经理、2020 年 07 月至今任东方红益丰纯债债券型证券投资基金基金经理。复旦大学工商管理硕士。曾任长信基金管理有限责任公司基金事务部基金会计、交易管理部债券交易员，广发基金管理有限公司固定收益部债券交易员，富国基金管理有限公司固定收益部基金经理助理，上海东方证券资产管理有限公司投资经理。具备证券投资基金从业资格。</p>
--	----	--	--	---

注：（1）上述表格内基金首任基金经理“任职日期”指基金合同生效日，“离任日期”指根据公司决定确定的解聘日期；对此后非首任基金经理，基金经理的“任职日期”和“离任日期”均指根据公司决定确定的聘任日期和解聘日期。

（2）证券从业的涵义遵从行业协会《证券业从业人员资格管理办法》的相关规定。

#### 4.1.1 期末兼任私募资产管理计划投资经理的基金经理同时管理的产品情况

注：本基金基金经理本报告期末未兼任私募资产管理计划投资经理。

#### 4.2 管理人对报告期内本基金运作合规守信情况的说明

本报告期，上海东方证券资产管理有限公司作为本基金管理人，严格遵守《中华人民共和国证券投资基金法》、《中华人民共和国证券法》、基金合同以及其它有关法律法规的规定，本着诚实信用、勤勉尽责的原则管理和运用基金资产，为基金份额持有人谋求最大利益，无损害基金持有人利益的行为，本基金投资组合符合有关法规及基金合同的约定。

#### 4.3 公平交易专项说明

##### 4.3.1 公平交易制度的执行情况

本基金管理人一贯公平对待旗下管理的所有基金和组合，制定并严格遵守相应的制度和流程，通过系统和人工等方式在各环节严格控制交易公平执行。报告期内，本公司严格执行了《证券投资基金管理公司公平交易制度指导意见》和《上海东方证券资产管理有限公司公平交易制度》等规定。

#### 4.3.2 异常交易行为的专项说明

报告期内未发现本基金存在异常交易行为。

报告期内，未出现涉及本基金的交易所公开竞价同日反向交易成交较少的单边交易量超过该证券当日成交量 5% 的情况。

#### 4.4 报告期内基金的投资策略和运作分析

债券方面，四季度市场收益率冲高后回落，整体延续下行趋势，标志性的 10Y 国债收益率从 2.87% 上行至 3.05% 后，掉头下行最终收于 2.77%。受原油天然气等大宗商品价格持续上涨影响，10 月份市场对通胀“暂时性”的判断产生质疑，对“滞胀”的讨论一度兴起。美联储宣布缩减购债规模，考虑到对后续加息等货币政策调整的预期，全球资产可能面临重定价。国内方面，经济恢复面临不稳固、不均衡局面，货币政策协力稳经济举措，于 12 月宣布降准一次，并下调 1 年期 LPR 利率 5BP。银保监会表态重点支持首套、改善住房的按揭需求，地产销售数据环比得以改善，但全年来看，第三方机构口径统计的百强房企销售增速同比仍然较弱。地方政府继续强化对预售资金的监管，企业面临的流动性压力仍在累积。展望未来，防范信用风险仍是组合首要任务，美联储后续货币政策调整对资产重定价的影响必须重视。我们将维持投资级信用债配置为主的策略，以获取票息为目的，关注和评估行业调整带来的风险和机会，随着收益率水平的调整适度拉长久期和提高杠杆，努力为持有人获取长期、稳健的回报。

股票方面，2021 年 4 季度 A 股主要指数均呈上涨态势，上证指数上涨 2%；结构上小市值公司表现继续较强，国证 2000 指数上涨 11.4%，而沪深 300 指数仅上涨 1.5%。报告期内，组合的股票仓位维持标配，和产品的长期波动率定位相匹配；结构上，一方面对一些短期估值上行较多的板块进行减仓，如新能源、绿电等，另一方面增加了一些估值调整到相对合理水平，同时基本面优质的公司，主要集中在 TMT、医药、化工等领域，同时组合继续维持对估值合理、业绩稳健增长的优质龙头公司的配置。

转债方面，2021 年 4 季度中证转债指数继续表现强劲，上涨 7.1%，涨幅大于多数股票指数。报告期内，由于转债市场估值持续上行，达到历史偏高区间，组合中的转债仓位进一步有所下降，目前以偏债型品种为主。尽管当前转债估值水平较高，但我们仍然对转债市场保持关注，积极研

究个券的基本面，储备潜在投资品种。

#### 4.5 报告期内基金的业绩表现

截至本报告期末，本基金份额净值为 1.0212 元，份额累计净值为 1.1152 元；本报告期间基金份额净值增长率为 1.17%，业绩比较基准收益率为 0.59%。

#### 4.6 报告期内基金持有人数或基金资产净值预警说明

报告期内，本基金未出现连续二十个工作日基金份额持有人数量不满二百人或者基金资产净值低于五千万元的情形。

### § 5 投资组合报告

#### 5.1 报告期末基金资产组合情况

序号	项目	金额（元）	占基金总资产的比例（%）
1	权益投资	144,572,273.81	9.40
	其中：股票	144,572,273.81	9.40
2	基金投资	-	-
3	固定收益投资	1,355,556,910.90	88.11
	其中：债券	1,355,556,910.90	88.11
	资产支持证券	-	-
4	贵金属投资	-	-
5	金融衍生品投资	-	-
6	买入返售金融资产	-	-
	其中：买断式回购的买入返售金融资产	-	-
7	银行存款和结算备付金合计	17,934,999.34	1.17
8	其他资产	20,415,222.10	1.33
9	合计	1,538,479,406.15	100.00

注：1、本基金本报告期末通过港股通交易机制投资的港股公允价值为 3,483,589.35 元人民币，占期末基金资产净值比例 0.27%。

2、本基金本报告期末无参与转融通证券出借业务的证券

#### 5.2 报告期末按行业分类的股票投资组合

##### 5.2.1 报告期末按行业分类的境内股票投资组合

代码	行业类别	公允价值（元）	占基金资产净值比例（%）
A	农、林、牧、渔业	1,400,202.00	0.11
B	采矿业	6,663,668.00	0.52
C	制造业	79,591,458.36	6.25

D	电力、热力、燃气及水生产和供应业	7,906,179.13	0.62
E	建筑业	6,004,713.80	0.47
F	批发和零售业	141,790.64	0.01
G	交通运输、仓储和邮政业	2,194,863.00	0.17
H	住宿和餐饮业	4,608.00	0.00
I	信息传输、软件和信息技术服务业	3,570,386.18	0.28
J	金融业	20,085,573.80	1.58
K	房地产业	5,781,776.00	0.45
L	租赁和商务服务业	-	-
M	科学研究和技术服务业	255,952.72	0.02
N	水利、环境和公共设施管理业	4,155,542.19	0.33
O	居民服务、修理和其他服务业	-	-
P	教育	-	-
Q	卫生和社会工作	-	-
R	文化、体育和娱乐业	3,331,970.64	0.26
S	综合	-	-
	合计	141,088,684.46	11.08

### 5.2.2 报告期末按行业分类的港股通投资股票投资组合

行业类别	公允价值（人民币）	占基金资产净值比例（%）
10 能源	-	-
15 原材料	-	-
20 工业	-	-
25 可选消费	-	-
30 主要消费	682,491.60	0.05
35 医药卫生	-	-
40 金融	-	-
45 信息技术	-	-
50 通信服务	2,801,097.75	0.22
55 公用事业	-	-
60 房地产	-	-
合计	3,483,589.35	0.27

注：以上分类采用中证行业分类标准。

### 5.3 期末按公允价值占基金资产净值比例大小排序的股票投资明细

#### 5.3.1 报告期末按公允价值占基金资产净值比例大小排序的前十名股票投资明细

序号	股票代码	股票名称	数量（股）	公允价值（元）	占基金资产净值比例（%）
1	600887	伊利股份	180,600	7,487,676.00	0.59
2	002475	立讯精密	147,000	7,232,400.00	0.57
3	601318	中国平安	132,700	6,689,407.00	0.53



4	601088	中国神华	295,900	6,663,668.00	0.52
5	000333	美的集团	89,683	6,619,502.23	0.52
6	002415	海康威视	115,019	6,017,794.08	0.47
7	601668	中国建筑	1,200,000	6,000,000.00	0.47
8	002142	宁波银行	153,010	5,857,222.80	0.46
9	000002	万科 A	292,600	5,781,776.00	0.45
10	002493	荣盛石化	295,050	5,358,108.00	0.42

#### 5.4 报告期末按债券品种分类的债券投资组合

序号	债券品种	公允价值（元）	占基金资产净值比例（%）
1	国家债券	69,895,000.00	5.49
2	央行票据	-	-
3	金融债券	201,238,000.00	15.80
	其中：政策性金融债	-	-
4	企业债券	150,155,000.00	11.79
5	企业短期融资券	470,798,000.00	36.97
6	中期票据	120,864,000.00	9.49
7	可转债（可交换债）	148,461,910.90	11.66
8	同业存单	194,145,000.00	15.25
9	其他	-	-
10	合计	1,355,556,910.90	106.46

#### 5.5 报告期末按公允价值占基金资产净值比例大小排序的前五名债券投资明细

序号	债券代码	债券名称	数量（张）	公允价值（元）	占基金资产净值比例（%）
1	042100250	21 电网 CP005	1,000,000	100,350,000.00	7.88
2	019658	21 国债 10	700,000	69,895,000.00	5.49
3	132015	18 中油 EB	614,470	63,861,867.10	5.02
4	102102093	21 汇金 MTN002	600,000	60,252,000.00	4.73
5	072110003	21 国信证券 CP012	500,000	50,105,000.00	3.94

#### 5.6 报告期末按公允价值占基金资产净值比例大小排序的前十名资产支持证券投资 明细

注：本基金本报告期末未持有资产支持证券。

#### 5.7 报告期末按公允价值占基金资产净值比例大小排序的前五名贵金属投资明细

注：本基金本报告期末未持有贵金属。

## 5.8 报告期末按公允价值占基金资产净值比例大小排序的前五名权证投资明细

注：本基金本报告期末未持有权证。

## 5.9 报告期末本基金投资的股指期货交易情况说明

### 5.9.1 报告期末本基金投资的股指期货持仓和损益明细

注：本基金本报告期末进行股指期货投资。

### 5.9.2 本基金投资股指期货的投资政策

本基金投资股指期货将根据风险管理的原则，以套期保值为目的，以回避市场风险。故股指期货空头的合约价值主要与股票组合的多头价值相对应。基金管理人通过动态管理股指期货合约数量，以萃取相应股票组合的超额收益。

## 5.10 报告期末本基金投资的国债期货交易情况说明

### 5.10.1 本期国债期货投资政策

本基金在进行国债期货投资时，将根据风险管理原则，以套期保值为目的，结合国债期货的定价模型寻求其合理的估值水平，与现货资产进行匹配，通过多头或空头套期保值等策略进行套期保值操作。

### 5.10.2 报告期末本基金投资的国债期货持仓和损益明细

代码	名称	持仓量（买/卖）	合约市值(元)	公允价值变动（元）	风险指标说明
-	-	-	-	-	-
公允价值变动总额合计（元）					-
国债期货投资本期收益（元）					-44,000.00
国债期货投资本期公允价值变动（元）					-

### 5.10.3 本期国债期货投资评价

本基金本报告期末进行国债期货投资。

## 5.11 投资组合报告附注

### 5.11.1 本基金投资的前十名证券的发行主体本期是否出现被监管部门立案调查，或在报告编制日前一年内受到公开谴责、处罚的情形

本基金持有的宁波银行（代码：002142）的发行主体宁波银行股份有限公司因代理销售保险不规范于 2021 年 6 月 10 日被宁波银保监局处以罚款人民币 25 万元，并责令该行对相关直接责任人员给予纪律处分；因违反规定办理经常项目外汇业务、违反规定办理资本项目资金收付，于 2021

年 7 月 13 日被国家外汇管理局宁波市分局责令改正，罚款 100 万元，没收违法所得 1048476.65 元；因违规为存款人多头开立银行结算账户等六项违规行为，于 2021 年 7 月 13 日被中国人民银行宁波市中心支行给予警告，并处罚款 286.2 万元；因贷款被挪用于缴纳土地款或土地收储等六项违规行为，于 2021 年 7 月 30 日被宁波银保监局处以罚款 275 万元，并责令该行对相关直接责任人员给予纪律处分；因信用卡业务管理不到位，于 2021 年 12 月 29 日被宁波银保监局处以罚款 30 万元，并责令该行对相关直接责任人员给予纪律处分。

本基金持有的中国建筑（代码：601668）发行主体中国建筑股份有限公司因未按规定配备相应的工程相关管理人员于 2021 年 1 月 19 日被江阴市住房和城乡建设局罚款三万元人民币。

本基金持有的 21 银河证券 CP012（代码：072110047 IB）发行主体中国银河证券股份有限公司因未经著作权人许可通过网络传播其作品被北京市文化和旅游局罚款 2000 元并处以警告。

本基金对上述证券的投资决策程序符合基金合同及公司制度的相关规定，本基金管理人会对上述证券继续保持跟踪研究。

本基金持有的前十名证券中其余证券的发行主体本期未出现被监管部门立案调查，或在报告编制日前一年内受到公开谴责、处罚的情形。

### 5.11.2 基金投资的前十名股票是否超出基金合同规定的备选股票库

基金投资的前十名股票未超出基金合同规定的备选股票库。

### 5.11.3 其他资产构成

序号	名称	金额（元）
1	存出保证金	51,745.22
2	应收证券清算款	3,486,581.54
3	应收股利	-
4	应收利息	16,876,895.34
5	应收申购款	-
6	其他应收款	-
7	待摊费用	-
8	其他	-
9	合计	20,415,222.10

### 5.11.4 报告期末持有的处于转股期的可转换债券明细

序号	债券代码	债券名称	公允价值（元）	占基金资产净值比例（%）
1	132015	18 中油 EB	63,861,867.10	5.02
2	132009	17 中油 EB	43,253,675.20	3.40

3	113037	紫银转债	19,865,454.60	1.56
4	113021	中信转债	13,285,312.20	1.04
5	110045	海澜转债	5,849,000.00	0.46
6	113042	上银转债	1,163,601.80	0.09

### 5.11.5 报告期末前十名股票中存在流通受限情况的说明

注：本基金本报告期末前十名股票中未存在流通受限情况。

### 5.11.6 投资组合报告附注的其他文字描述部分

由于四舍五入的原因，投资组合报告中市值占净值比例的分项之和与合计项之间可能存在尾差。

## § 6 开放式基金份额变动

单位：份

报告期期初基金份额总额	1,277,783,155.19
报告期期间基金总申购份额	5,424,627.31
减：报告期期间基金总赎回份额	36,294,454.11
报告期期间基金拆分变动份额（份额减少以“-”填列）	-
报告期期末基金份额总额	1,246,913,328.39

## § 7 基金管理人运用固有资金投资本基金情况

### 7.1 基金管理人持有本基金份额变动情况

注：本报告期，本基金管理人未持有本基金份额。

### 7.2 基金管理人运用固有资金投资本基金交易明细

注：本报告期，本基金管理人不存在申购、赎回或交易本基金的情况。

## § 8 影响投资者决策的其他重要信息

### 8.1 报告期内单一投资者持有基金份额比例达到或超过 20%的情况

注：本基金本报告期内未发生单一投资者持有基金份额比例达到或超过 20%的情况。

### 8.2 影响投资者决策的其他重要信息

无。

## § 9 备查文件目录

## 9.1 备查文件目录

- 1、中国证监会批准设立东方红安鑫甄选一年持有期混合型证券投资基金的文件；
- 2、《东方红安鑫甄选一年持有期混合型证券投资基金基金合同》；
- 3、《东方红安鑫甄选一年持有期混合型证券投资基金托管协议》；
- 4、东方红安鑫甄选一年持有期混合型证券投资基金财务报表及报表附注；
- 5、报告期内在规定媒介上披露的各项公告；
- 6、基金管理人业务资格批件、营业执照；
- 7、中国证监会要求的其他文件。

## 9.2 存放地点

备查文件存放于基金管理人的办公场所：上海市黄浦区外马路 108 号 7 层。

## 9.3 查阅方式

投资者可到基金管理人的办公场所免费查阅备查文件，亦可通过公司网站查阅，公司网址为：  
[www.dfham.com](http://www.dfham.com)。

上海东方证券资产管理有限公司

2022 年 1 月 24 日