

东方红锦和甄选 18 个月持有期混合型证券  
投资基金  
2021 年第 4 季度报告

2021 年 12 月 31 日

基金管理人：上海东方证券资产管理有限公司

基金托管人：中国光大银行股份有限公司

报告送出日期：2022 年 1 月 24 日

## § 1 重要提示

基金管理人的董事会及董事保证本报告所载资料不存在虚假记载、误导性陈述或重大遗漏，并对其内容的真实性、准确性和完整性承担个别及连带责任。

基金托管人中国光大银行股份有限公司根据本基金合同规定，于 2022 年 1 月 20 日复核了本报告中的财务指标、净值表现和投资组合报告等内容，保证复核内容不存在虚假记载、误导性陈述或者重大遗漏。

基金管理人承诺以诚实信用、勤勉尽责的原则管理和运用基金资产，但不保证基金一定盈利。

基金的过往业绩并不代表其未来表现。投资有风险，投资者在作出投资决策前应仔细阅读本基金的招募说明书。

本报告中财务资料未经审计。

本报告期自 2021 年 10 月 1 日起至 12 月 31 日止。

## § 2 基金产品概况

基金简称	东方红锦和甄选 18 个月持有期混合型
基金主代码	012088
基金运作方式	契约型开放式
基金合同生效日	2021 年 5 月 19 日
报告期末基金份额总额	2,471,529,907.41 份
投资目标	本基金在严格控制投资组合风险的前提下，追求资产净值的长期稳健增值。
投资策略	本基金通过严谨的大类资产配置策略和个券精选，在做好风险管理的基础上，运用多样化的投资策略努力实现基金资产的稳定增值。
业绩比较基准	中债综合指数收益率×80%+沪深 300 指数收益率×15%+恒生指数收益率（经汇率估值调整）×5%。
风险收益特征	本基金是一只混合型基金，其预期风险与预期收益高于债券型基金与货币市场基金，低于股票型基金。 本基金除了投资 A 股外，还可根据法律法规规定投资香港联合交易所上市的股票。除了需要承担与境内证券投资

	资基金类似的市场波动风险等一般投资风险之外，本基金还面临港股通机制下因投资环境、投资标的、市场制度以及交易规则等差异带来的特有风险。	
基金管理人	上海东方证券资产管理有限公司	
基金托管人	中国光大银行股份有限公司	
下属分级基金的基金简称	东方红锦和甄选 18 个月持有混合 A	东方红锦和甄选 18 个月持有混合 C
下属分级基金的交易代码	012088	012089
报告期末下属分级基金的份额总额	1,391,353,492.61 份	1,080,176,414.80 份

### § 3 主要财务指标和基金净值表现

#### 3.1 主要财务指标

单位：人民币元

主要财务指标	报告期（2021 年 10 月 1 日-2021 年 12 月 31 日）	
	东方红锦和甄选 18 个月持有混合 A	东方红锦和甄选 18 个月持有混合 C
1. 本期已实现收益	6,801,057.32	4,187,944.96
2. 本期利润	-11,352,391.98	-9,876,890.04
3. 加权平均基金份额本期利润	-0.0082	-0.0091
4. 期末基金资产净值	1,377,771,212.52	1,066,985,796.07
5. 期末基金份额净值	0.9902	0.9878

注：（1）所述基金业绩指标不包括持有人认购或交易基金的各项费用，计入费用后实际收益水平要低于所列数字。

（2）本期已实现收益指基金本期利息收入、投资收益、其他收入（不含公允价值变动收益）扣除相关费用后的余额，本期利润为本期已实现收益加上本期公允价值变动收益。

#### 3.2 基金净值表现

##### 3.2.1 基金份额净值增长率及其与同期业绩比较基准收益率的比较

东方红锦和甄选 18 个月持有混合 A

阶段	净值增长率①	净值增长率标准差②	业绩比较基准收益率③	业绩比较基准收益率标准差④	①-③	②-④

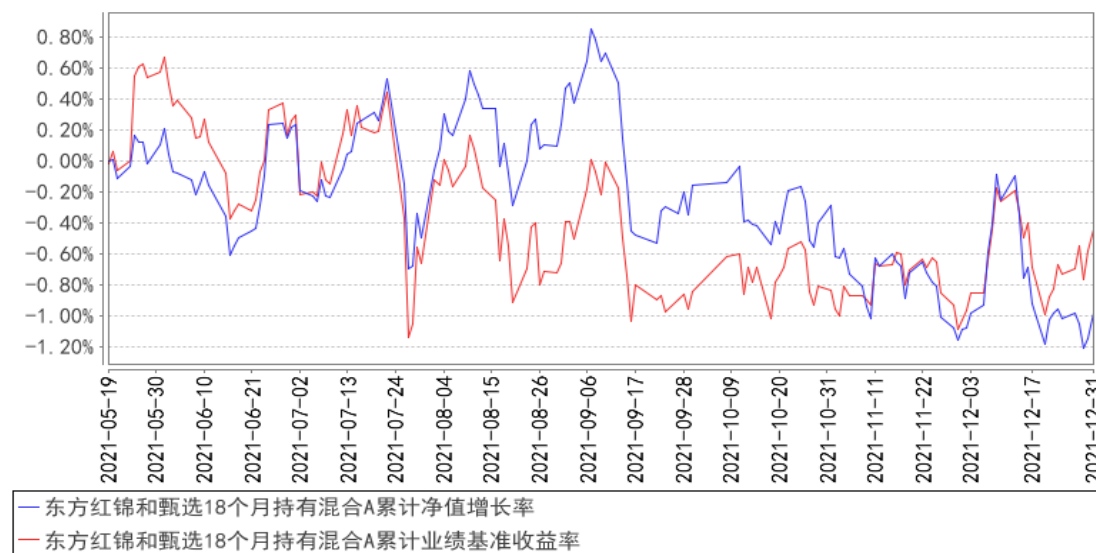
过去三个月	-0.82%	0.16%	0.41%	0.15%	-1.23%	0.01%
过去六个月	-1.20%	0.18%	-0.70%	0.20%	-0.50%	-0.02%
自基金合同生效起至今	-0.98%	0.17%	-0.44%	0.19%	-0.54%	-0.02%

东方红锦和甄选 18 个月持有混合 C

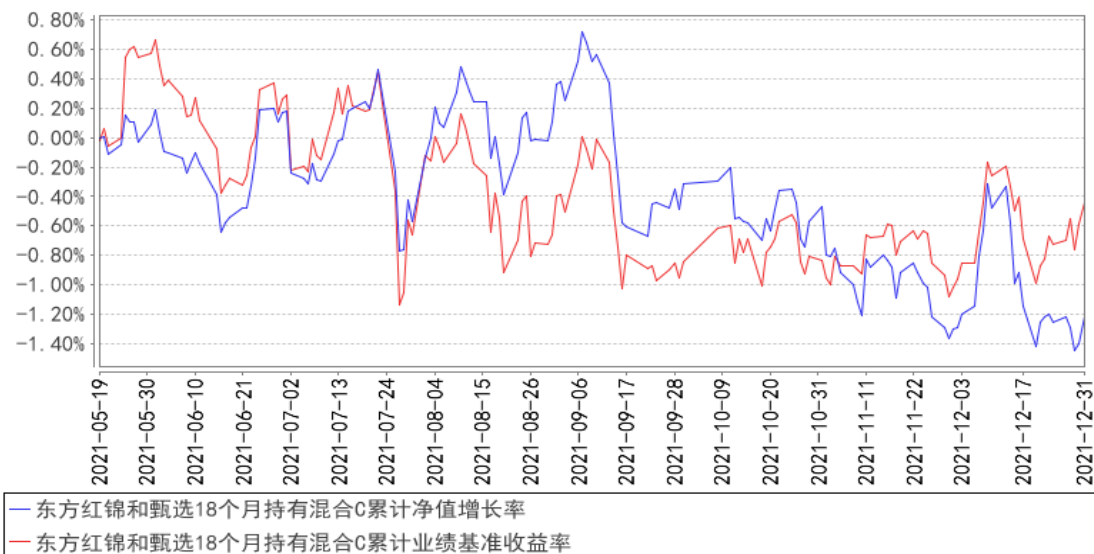
阶段	净值增长率①	净值增长率标准差②	业绩比较基准收益率③	业绩比较基准收益率标准差④	①-③	②-④
过去三个月	-0.91%	0.16%	0.41%	0.15%	-1.32%	0.01%
过去六个月	-1.39%	0.18%	-0.70%	0.20%	-0.69%	-0.02%
自基金合同生效起至今	-1.22%	0.17%	-0.44%	0.19%	-0.78%	-0.02%

### 3.2.2 自基金合同生效以来基金累计净值增长率变动及其与同期业绩比较基准收益率变动的比较

东方红锦和甄选18个月持有混合A累计净值增长率与同期业绩比较基准收益率的历史走势对比图



东方红锦和甄选18个月持有混合C累计净值增长率与同期业绩比较基准收益率的历史走势对比图



注：1、本基金合同于 2021 年 5 月 19 日生效，自合同生效日起至本报告期末不满一年。

2、本基金建仓期 6 个月，即从 2021 年 5 月 19 日起至 2021 年 11 月 18 日，建仓期结束时各项资产配置比例均符合基金合同约定。

## § 4 管理人报告

### 4.1 基金经理（或基金经理小组）简介

姓名	职务	任本基金的基金经理期限		证券从业年限	说明
		任职日期	离任日期		
陈觉平	上海东方证券资产管理有限公司基金经理	2021年5月19日	-	10年	上海东方证券资产管理有限公司基金经理，2018年06月至今任东方红创新优选三年定期开放混合型证券投资基金基金经理、2020年01月至今任东方红鑫裕两年定期开放信用债债券型证券投资基金基金经理、2020年03月至今任东方红均衡优选两年定期开放混合型证券投资基金基金经理、2020年08月至今任东方红招盈甄选一年持有期混合型证券投资基金基金经理、2020年08月至2021年12月任东方红鑫安39个月定期开放债券型证券投资基金基金经理、2020年10月至今任东方红明鉴优选两年定期开放混合型证券投资基金基金经理、2021年05月至今任东方红锦和甄选18个月持有期混合型证券投资基金基金经理。复旦大学理学硕士。曾任上海新世纪资信评估服务有限公司债券评级部债券分析师，中国太平

					洋人寿保险股份有限公司资产管理中心信用研究员,上海国泰君安证券资产管理有限公司固定收益投资部研究员,上海东方证券资产管理有限公司信用研究员。具备证券投资基金从业资格。
王佳骏	上海东方证券资产管理有限公司基金经理	2021 年 5 月 19 日	-	6 年	上海东方证券资产管理有限公司基金经理,2019 年 08 月至今任东方红核心优选一年定期开放混合型证券投资基金基金经理、2020 年 01 月至今任东方红安鑫甄选一年持有期混合型证券投资基金基金经理、2020 年 02 月至今任东方红匠心甄选一年持有期混合型证券投资基金基金经理、2020 年 03 月至今任东方红均衡优选两年定期开放混合型证券投资基金基金经理、2020 年 07 月至今任东方红优质甄选一年持有期混合型证券投资基金基金经理、2021 年 05 月至今任东方红锦和甄选 18 个月持有期混合型证券投资基金基金经理。帝国理工学院金融学硕士。曾任国信证券股份有限公司助理分析师,上海东方证券资产管理有限公司投资支持高级经理。具备证券投资基金从业资格。

注：1、上述表格内基金首任基金经理“任职日期”指基金合同生效日，“离任日期”指根据公司决定确定的解聘日期；对此后非首任基金经理，基金经理的“任职日期”和“离任日期”均指根据公司决定确定的聘任日期和解聘日期。

2、证券从业的涵义遵从行业协会《证券业从业人员资格管理办法》的相关规定。

#### 4.1.1 期末兼任私募资产管理计划投资经理的基金经理同时管理的产品情况

注：本基金基金经理本报告期末未兼任私募资产管理计划投资经理。

#### 4.2 管理人对报告期内本基金运作遵规守信情况的说明

本报告期，上海东方证券资产管理有限公司作为本基金管理人，严格遵守《中华人民共和国证券投资基金法》、《中华人民共和国证券法》、基金合同以及其它有关法律法规的规定，本着诚实信用、勤勉尽责的原则管理和运用基金资产，为基金份额持有人谋求最大利益，无损害基金持有人利益的行为，本基金投资组合符合有关法规及基金合同的约定。

#### 4.3 公平交易专项说明

##### 4.3.1 公平交易制度的执行情况

本基金管理人一贯公平对待旗下管理的所有基金和组合，制定并严格遵守相应的制度和流程，

通过系统和人工等方式在各环节严格控制交易公平执行。报告期内，本公司严格执行了《证券投资基金管理公司公平交易制度指导意见》和《上海东方证券资产管理有限公司公平交易制度》等规定。

#### 4.3.2 异常交易行为的专项说明

报告期内未发现本基金存在异常交易行为。

报告期内，未出现涉及本基金的交易所公开竞价同日反向交易成交较少的单边交易量超过该证券当日成交量 5%的情况。

#### 4.4 报告期内基金的投资策略和运作分析

四季度债券市场波动分化。利率债方面，10 月上半月宽货币预期落空，叠加宽信用预期及大宗商品价格持续冲高，10 年国债收益率一度从前低 2.8 上行突破 3.0 来到 3.04，幅度近 25bp。而后随着基本面掉头，10 月 PMI 数据表现偏弱，大宗商品价格回调，债市情绪回暖，利率下行拐点逐渐显现。与此同时，地产板块调控定力延续，需求端销售及拿地数据下滑，信用事件集中超预期发生，房企中资美元债及国内信用债折价成交，宽信用仍未有明显落地。流动性方面，11 月 19 日央行三季度货政执行报告删除“总闸门表述”，12 月 3 日总理表态“适时降准”，12 月 6 日央行宣布全面降准释放资金 1.2 万亿，宽货币格局稳定，10 年国债迅速回落至前低 2.8 附近，年底正式突破收在 2.78。

信用债方面，四季度为信用频发窗口期在预期内，但地产板块调整幅度仍创历年之最。长效化调控机制涉及企业融资、债务以及终端销售、拿地各方面，景气度下行叠加预售资金监管，企业现金流状况及再融资能力恶化，主动展期或违约事件频发，带来投资端焦点从偿债能力转向关注偿债意愿，国内信用环境弱化，中资美元债及国内地产债折价成交；政策在此后边际虽有所放松，如允许部分房企发债、鼓励优质房企并购出险项目并配套金融资源支持等，但针对需求端政策仍未见明显转向，板块景气度难言见底。城投板块仍持续净融资，目前为信用债市场第一大品种，但关注在地产景气度下行、土地财政弱化背景下，不同区域和层级平台再融资压力变化，我们继续对于市场化转型激进、新增债务节奏过快、区域财力及金融资源有限的平台或区域保持谨慎。债券操作上，我们整体持仓以 AA+和 AAA 品种为主，而对于中等级信用品种严格把控久期与集中度，获取稳定的票息收益。

目前债券市场分化明显，利率债及高等级信用债收益率在历史低分位数水平，未来宽信用拐点落地可能带来调整风险；中低等级信用债收益率持续上行，防守意义仍大于进攻。我们将充分发挥团队信用研究及信用债投资方面的优势，加强对持仓主体的基本面跟踪，在认真识别主体信

用风险的基础之上优选标的、控制久期与集中度风险。

股票方面，2021 年 4 季度 A 股主要指数均呈上涨态势，上证指数上涨 2%；结构上小市值公司表现继续较强，国证 2000 指数上涨 11.4%，而沪深 300 指数仅上涨 1.5%。报告期内，组合的股票仓位维持标配，和产品的长期波动率定位相匹配；结构上，一方面对一些短期估值上行较多的板块进行减仓，如新能源、绿电等，另一方面增加了一些估值调整到相对合理水平，同时基本面优质的公司，主要集中在 TMT、医药、化工等领域，同时组合继续维持对估值合理、业绩稳健增长的优质龙头公司的配置。

转债方面，2021 年 4 季度中证转债指数继续表现强劲，上涨 7.1%，涨幅大于多数股票指数。报告期内，由于转债市场估值持续上行，达到历史偏高区间，组合中的转债仓位进一步有所下降，目前以偏债型品种为主。尽管当前转债估值水平较高，但我们仍然对转债市场保持关注，积极研究个券的基本面，储备潜在投资品种。

#### 4.5 报告期内基金的业绩表现

截至本报告期末，本基金 A 类份额净值为 0.9902 元， 份额累计净值为 0.9902 元；C 类份额净值为 0.9878 元， 份额累计净值为 0.9878 元。本报告期基金 A 类份额净值增长率为-0.82%，同期业绩比较基准收益率为 0.41%；C 类份额净值增长率为-0.91%，同期业绩比较基准收益率为 0.41%。

#### 4.6 报告期内基金持有人数或基金资产净值预警说明

报告期内，本基金未出现连续二十个工作日基金份额持有人数量不满二百人或者基金资产净值低于五千万元的情形。

## § 5 投资组合报告

### 5.1 报告期末基金资产组合情况

序号	项目	金额（元）	占基金总资产的比例（%）
1	权益投资	383,997,992.15	12.04
	其中：股票	383,997,992.15	12.04
2	基金投资	-	-
3	固定收益投资	2,701,222,204.60	84.70
	其中：债券	2,701,222,204.60	84.70
	资产支持证券	-	-
4	贵金属投资	-	-
5	金融衍生品投资	-	-
6	买入返售金融资产	-	-
	其中：买断式回购的买入返售金融资产	-	-



	产		
7	银行存款和结算备付金合计	51,153,239.77	1.60
8	其他资产	52,788,876.53	1.66
9	合计	3,189,162,313.05	100.00

注：1、本基金本报告期末通过港股通交易机制投资的港股公允价值为 69,223,107.17 元人民币，占期末基金资产净值比例 2.83%。

2、本基金本报告期末无参与转融通证券出借业务的证券。

## 5.2 报告期末按行业分类的股票投资组合

### 5.2.1 报告期末按行业分类的境内股票投资组合

代码	行业类别	公允价值（元）	占基金资产净值比例（%）
A	农、林、牧、渔业	-	-
B	采矿业	18,764,496.00	0.77
C	制造业	186,080,036.02	7.61
D	电力、热力、燃气及水生产和供应业	8,303,827.00	0.34
E	建筑业	19,714,533.80	0.81
F	批发和零售业	129,394.20	0.01
G	交通运输、仓储和邮政业	-	-
H	住宿和餐饮业	4,608.00	0.00
I	信息传输、软件和信息技术服务业	7,490,957.53	0.31
J	金融业	55,682,053.00	2.28
K	房地产业	14,304,264.00	0.59
L	租赁和商务服务业	-	-
M	科学研究和技术服务业	115,778.60	0.00
N	水利、环境和公共设施管理业	4,176,522.19	0.17
O	居民服务、修理和其他服务业	-	-
P	教育	-	-
Q	卫生和社会工作	-	-
R	文化、体育和娱乐业	8,414.64	0.00
S	综合	-	-
	合计	314,774,884.98	12.88

### 5.2.2 报告期末按行业分类的港股通投资股票投资组合

行业类别	公允价值（人民币）	占基金资产净值比例（%）
10 能源	12,644,062.20	0.52
15 原材料	-	-
20 工业	-	-
25 可选消费	17,917,792.02	0.73

30 主要消费	7,480,758.80	0.31
35 医药卫生	-	-
40 金融	-	-
45 信息技术	-	-
50 通信服务	31,180,494.15	1.28
55 公用事业	-	-
60 房地产	-	-
合计	69,223,107.17	2.83

注：以上分类采用中证行业分类标准。

### 5.3 期末按公允价值占基金资产净值比例大小排序的股票投资明细

#### 5.3.1 报告期末按公允价值占基金资产净值比例大小排序的前十名股票投资明细

序号	股票代码	股票名称	数量（股）	公允价值（元）	占基金资产净值比例（%）
1	601088	中国神华	574,800	12,944,496.00	0.53
1	01088	中国神华	846,000	12,644,062.20	0.52
2	002475	立讯精密	473,361	23,289,361.20	0.95
3	601186	中国铁建	2,526,900	19,709,820.00	0.81
4	000333	美的集团	241,200	17,802,972.00	0.73
5	600887	伊利股份	428,900	17,782,194.00	0.73
6	00941	中国移动	463,500	17,735,224.95	0.73
7	002415	海康威视	304,400	15,926,208.00	0.65
8	601318	中国平安	285,700	14,402,137.00	0.59
9	002493	荣盛石化	792,500	14,391,800.00	0.59
10	000002	万科 A	723,900	14,304,264.00	0.59

注：对于同时在 A+H 股上市 的股票，合并计算公允价值参与排序，并按照不同股票分别披露。

### 5.4 报告期末按债券品种分类的债券投资组合

序号	债券品种	公允价值（元）	占基金资产净值比例（%）
1	国家债券	166,842,512.20	6.82
2	央行票据	-	-
3	金融债券	748,906,017.70	30.63
	其中：政策性金融债	14,949,017.70	0.61
4	企业债券	1,297,778,666.90	53.08
5	企业短期融资券	-	-
6	中期票据	78,384,000.00	3.21
7	可转债（可交换债）	18,676,007.80	0.76
8	同业存单	340,430,000.00	13.92
9	其他	50,205,000.00	2.05
10	合计	2,701,222,204.60	110.49

### 5.5 报告期末按公允价值占基金资产净值比例大小排序的前五名债券投资明细

序号	债券代码	债券名称	数量（张）	公允价值（元）	占基金资产净值比例（%）
1	019649	21 国债 01	1,123,110	112,333,462.20	4.59
2	163281	20CHNE03	1,100,000	110,330,000.00	4.51
3	175482	20 银河 G3	1,000,000	100,990,000.00	4.13
4	163152	20CHNE02	1,000,000	100,380,000.00	4.11
5	112106155	21 交通银行 CD155	1,000,000	97,330,000.00	3.98

### 5.6 报告期末按公允价值占基金资产净值比例大小排序的前十名资产支持证券投资 明细

注：本基金本报告期末未持有资产支持证券。

### 5.7 报告期末按公允价值占基金资产净值比例大小排序的前五名贵金属投资明细

注：本基金本报告期末未持有贵金属。

### 5.8 报告期末按公允价值占基金资产净值比例大小排序的前五名权证投资明细

注：本基金本报告期末未持有权证。

### 5.9 报告期末本基金投资的股指期货交易情况说明

#### 5.9.1 报告期末本基金投资的股指期货持仓和损益明细

注：本基金本报告期末未进行股指期货投资。

#### 5.9.2 本基金投资股指期货的投资政策

本基金投资股指期货将根据风险管理的原则，以套期保值为目的，以回避市场风险。基金管理人将充分考虑股指期货的流动性及风险收益特征，选择流动性好、交易活跃的股指期货合约进行多头或空头套期保值等策略操作。基金管理人通过动态管理股指期货合约数量，以获取相应股票组合的超额收益。

### 5.10 报告期末本基金投资的国债期货交易情况说明

#### 5.10.1 本期国债期货投资政策

本基金在进行国债期货投资时，将根据风险管理原则，以套保为目的，结合国债期货的定价模型寻求其理估值水平，与现资产进行匹配，通过多头或空头套期保值等策略进行套期保值操作。

#### 5.10.2 报告期末本基金投资的国债期货持仓和损益明细

注：本基金本报告期末未进行国债期货投资。

### 5.10.3 本期国债期货投资评价

本基金本报告期末未进行国债期货投资。

### 5.11 投资组合报告附注

#### 5.11.1 本基金投资的前十名证券的发行主体本期是否出现被监管部门立案调查，或在报告编制日前一年内受到公开谴责、处罚的情形

本基金持有的 21 交通银行 CD155（代码：112106155 IB）的发行主体交通银行股份有限公司因理财业务和同业业务制度不健全等二十三项违规行为，于 2021 年 7 月 13 日被中国银行保险监督管理委员会处以罚款 4100 万元；因违反信用信息采集、提供、查询及相关管理规定，于 2021 年 8 月 13 日被中国人民银行处以罚款 62 万元；因未按规定办理内存外贷业务、未按规定办理服务贸易项下海运费支出业务等八项违规行为，于 2021 年 10 月 20 日被国家外汇管理局上海市分局给予警告，处罚款 340 万元人民币，没收违法所得 823166.01 元人民币。

本基金持有的 19 兴业 G1（代码：155814 SH）发行主体兴业证券股份有限公司因未按规定履行客户身份识别义务于 2021 年 7 月 14 日被中国人民银行福州中心支行处以 43 万元罚款。

本基金持有的 21 农业银行 CD052（代码：112103052 IB）发行主体中国农业银行股份有限公司因发生重要信息系统突发事件未报告、制卡数据违规明文留存等六项违规行为，于 2021 年 1 月 19 日被中国银行保险监督管理委员会处以罚款 420 万元；因要求企业对公账户必须开通属于该行收费项目的动账短信通知服务等两项违规行为，于 2021 年 12 月 8 日被中国银行保险监督管理委员会处以罚款 150 万元。

本基金对上述证券的投资决策程序符合基金合同及公司制度的相关规定，本基金管理人会对上述证券继续保持跟踪研究。

本基金持有的前十名证券中其余证券的发行主体本期未出现被监管部门立案调查，或在报告编制日前一年内受到公开谴责、处罚的情形。

#### 5.11.2 基金投资的前十名股票是否超出基金合同规定的备选股票库

基金投资的前十名股票未超出基金合同规定的备选股票库。

#### 5.11.3 其他资产构成

序号	名称	金额（元）
1	存出保证金	249,112.40
2	应收证券清算款	3,531,075.18

3	应收股利	-
4	应收利息	49,008,688.95
5	应收申购款	-
6	其他应收款	-
7	待摊费用	-
8	其他	-
9	合计	52,788,876.53

#### 5.11.4 报告期末持有的处于转股期的可转换债券明细

序号	债券代码	债券名称	公允价值（元）	占基金资产净值比例（%）
1	132009	17 中油 EB	14,471,524.80	0.59
2	110073	国投转债	1,917,483.00	0.08

#### 5.11.5 报告期末前十名股票中存在流通受限情况的说明

注：本基金本报告期末前十名股票中未存在流通受限情况。

#### 5.11.6 投资组合报告附注的其他文字描述部分

由于四舍五入的原因，投资组合报告中市值占净值比例的分项之和与合计项之间可能存在尾差。

## § 6 开放式基金份额变动

单位：份

项目	东方红锦和甄选 18 个月持有混合 A	东方红锦和甄选 18 个月持有混合 C
报告期期初基金份额总额	1,391,353,492.61	1,080,176,414.80
报告期期间基金总申购份额	-	-
减：报告期期间基金总赎回份额	-	-
报告期期间基金拆分变动份额（份额减少以“-”填列）	-	-
报告期期末基金份额总额	1,391,353,492.61	1,080,176,414.80

## § 7 基金管理人运用固有资金投资本基金情况

### 7.1 基金管理人持有本基金份额变动情况

注：本报告期，本基金管理人未持有本基金份额。

### 7.2 基金管理人运用固有资金投资本基金交易明细

注：本报告期，本基金管理人不存在申购、赎回或交易本基金的情况。

## § 8 影响投资者决策的其他重要信息

### 8.1 报告期内单一投资者持有基金份额比例达到或超过 20%的情况

注：本基金本报告期内未发生单一投资者持有基金份额比例达到或超过 20%的情况。

### 8.2 影响投资者决策的其他重要信息

无。

## § 9 备查文件目录

### 9.1 备查文件目录

- 1、中国证监会批准设立东方红锦和甄选 18 个月持有期混合型证券投资基金的文件；
- 2、《东方红锦和甄选 18 个月持有期混合型证券投资基金基金合同》；
- 3、《东方红锦和甄选 18 个月持有期混合型证券投资基金托管协议》；
- 4、报告期内在规定媒介上披露的各项公告；
- 5、基金管理人业务资格批件、营业执照；
- 6、中国证监会要求的其他文件。

### 9.2 存放地点

备查文件存放于基金管理人的办公场所：上海市黄浦区外马路 108 号 7 层。

### 9.3 查阅方式

投资者可到基金管理人的办公场所免费查阅备查文件，亦可通过公司网站查阅，公司网址为：  
[www.dfham.com](http://www.dfham.com)。

上海东方证券资产管理有限公司

2022 年 1 月 24 日