

浦银安盛新经济结构灵活配置混合型证券 投资基金 2021 年年度报告

2021 年 12 月 31 日

基金管理人：浦银安盛基金管理有限公司

基金托管人：交通银行股份有限公司

送出日期：2022 年 3 月 31 日

§ 1 重要提示及目录

1.1 重要提示

基金管理人的董事会、董事保证本报告所载资料不存在虚假记载、误导性陈述或重大遗漏，并对其内容的真实性、准确性和完整性承担个别及连带的法律责任。本年度报告已经三分之二以上独立董事签字同意，并由董事长签发。

基金托管人交通银行股份有限公司根据本基金合同规定，于 2022 年 3 月 30 日复核了本报告中的财务指标、净值表现、利润分配情况、财务会计报告、投资组合报告等内容，保证复核内容不存在虚假记载、误导性陈述或者重大遗漏。

基金管理人承诺以诚实信用、勤勉尽责的原则管理和运用基金资产，但不保证基金一定盈利。

基金的过往业绩并不代表其未来表现。投资有风险，投资者在作出投资决策前应仔细阅读本基金的招募说明书及其更新。

本报告期自 2021 年 1 月 1 日起至 2021 年 12 月 31 日止。

1.2 目录

§ 1 重要提示及目录	2
1.1 重要提示	2
1.2 目录	3
§ 2 基金简介	5
2.1 基金基本情况	5
2.2 基金产品说明	5
2.3 基金管理人和基金托管人	5
2.4 信息披露方式	6
2.5 其他相关资料	6
§ 3 主要财务指标、基金净值表现及利润分配情况	6
3.1 主要会计数据和财务指标	6
3.2 基金净值表现	8
3.3 过去三年基金的利润分配情况	11
§ 4 管理人报告	11
4.1 基金管理人及基金经理情况	11
4.2 管理人对报告期内本基金运作合规守信情况的说明	14
4.3 管理人对报告期内公平交易情况的专项说明	14
4.4 管理人对报告期内基金的投资策略和业绩表现的说明	15
4.5 管理人对宏观经济、证券市场及行业走势的简要展望	16
4.6 管理人内部有关本基金的监察稽核工作情况	17
4.7 管理人对报告期内基金估值程序等事项的说明	18
4.8 管理人对报告期内基金利润分配情况的说明	18
4.9 报告期内管理人对本基金持有人数或基金资产净值预警情形的说明	19
§ 5 托管人报告	19
5.1 报告期内本基金托管人合规守信情况声明	19
5.2 托管人对报告期内本基金投资运作合规守信、净值计算、利润分配等情况的说明	19
5.3 托管人对本年度报告中财务信息等内容的真实、准确和完整发表意见	19
§ 6 审计报告	19
6.1 审计报告基本信息	19
6.2 审计报告的基本内容	19
§ 7 年度财务报表	21
7.1 资产负债表	21
7.2 利润表	22
7.3 所有者权益（基金净值）变动表	23
7.4 报表附注	25
§ 8 投资组合报告	59

8.1 期末基金资产组合情况	59
8.2 报告期末按行业分类的股票投资组合	59
8.3 期末按公允价值占基金资产净值比例大小排序的所有股票投资明细	60
8.4 报告期内股票投资组合的重大变动	63
8.5 期末按债券品种分类的债券投资组合	75
8.6 期末按公允价值占基金资产净值比例大小排序的前五名债券投资明细	75
8.7 期末按公允价值占基金资产净值比例大小排序的所有资产支持证券投资明细	76
8.8 报告期末按公允价值占基金资产净值比例大小排序的前五名贵金属投资明细	76
8.9 期末按公允价值占基金资产净值比例大小排序的前五名权证投资明细	76
8.10 报告期末本基金投资的股指期货交易情况说明	76
8.11 报告期末本基金投资的国债期货交易情况说明	76
8.12 投资组合报告附注	76
§ 9 基金份额持有人信息	77
9.1 期末基金份额持有人户数及持有人结构	77
9.2 期末基金管理人的从业人员持有本基金的情况	77
9.3 期末基金管理人的从业人员持有本开放式基金份额总量区间情况	78
§ 10 开放式基金份额变动	78
§ 11 重大事件揭示	78
11.1 基金份额持有人大会决议	78
11.2 基金管理人、基金托管人的专门基金托管部门的重大人事变动	79
11.3 涉及基金管理人、基金财产、基金托管业务的诉讼	79
11.4 基金投资策略的改变	79
11.5 为基金进行审计的会计师事务所情况	79
11.6 管理人、托管人及其高级管理人员受稽查或处罚等情况	79
11.7 基金租用证券公司交易单元的有关情况	79
11.8 其他重大事件	82
§ 12 影响投资者决策的其他重要信息	84
12.1 报告期内单一投资者持有基金份额比例达到或超过 20%的情况	84
12.2 影响投资者决策的其他重要信息	84
§ 13 备查文件目录	84
13.1 备查文件目录	84
13.2 存放地点	84
13.3 查阅方式	85

§ 2 基金简介

2.1 基金基本情况

基金名称	浦银安盛新经济结构灵活配置混合型证券投资基金	
基金简称	浦银安盛新经济结构混合	
基金主代码	519126	
基金运作方式	契约型开放式	
基金合同生效日	2014 年 5 月 20 日	
基金管理人	浦银安盛基金管理有限公司	
基金托管人	交通银行股份有限公司	
报告期末基金份额总额	1,297,534,125.54 份	
基金合同存续期	不定期	
下属分级基金的基金简称	浦银安盛新经济结构混合 A	浦银安盛新经济结构混合 C
下属分级基金的交易代码	519126	013259
报告期末下属分级基金的份额总额	1,180,777,379.01 份	116,756,746.53 份

2.2 基金产品说明

投资目标	本基金通过在股票、固定收益证券、现金等资产的积极灵活配置，并通过重点关注受益于中国经济结构转型趋势、以及新的经济结构变化包括新城乡结构、新需求结构、新产业结构带来的投资机会，在严格控制风险并保证充分流动性的前提下，谋求基金资产的长期稳定增值。
投资策略	<p>（一）资产配置策略</p> <p>资产配置策略采用浦银安盛资产配置模型，通过宏观经济、估值水平、流动性和市场政策等四个因素的分析框架，动态把握不同资产类别的投资价值、投资时机以及其风险收益特征的相对变化，进行股票、固定收益证券和现金等大类资产的合理配置，在严格控制投资风险的基础上追求基金资产的长期持续稳定增长。</p> <p>（二）股票投资策略</p> <p>本基金在股票投资方面主要采用主题投资策略，通过重点投资受益于中国经济结构转型趋势、新的经济结构包括新城乡结构、新需求结构、新产业结构的相关行业股票，并保持对中国经济结构调整的趋势以及经济结构调整对相关行业及上市公司影响的密切跟踪和研究分析，对属于新经济结构投资主题范畴的上市公司进行重点投资。</p>
业绩比较基准	55%×中证 500 指数（000905）+45%×中证全债指数
风险收益特征	本基金为混合型基金，本基金属于中高风险、中高收益的基金品种，其预期风险和预期收益高于债券型基金和货币市场基金，低于股票型基金。

2.3 基金管理人和基金托管人

项目	基金管理人	基金托管人
----	-------	-------

名称	浦银安盛基金管理有限公司		交通银行股份有限公司
信息披露 负责人	姓名	薛香	陆志俊
	联系电话	021-23212888	95559
	电子邮箱	compliance@py-axa.com	luzj@bankcomm.com
客户服务电话	021-33079999 或 400-8828-999		95559
传真	021-23212985		021-62701216
注册地址	中国（上海）自由贸易试验区浦 东大道 981 号 3 幢 316 室		中国（上海）自由贸易试验区银 城中路 188 号
办公地址	上海市淮海中路 381 号中环广场 38 楼		中国（上海）长宁区仙霞路 18 号
邮政编码	200020		200336
法定代表人	谢伟		任德奇

2.4 信息披露方式

本基金选定的信息披露报纸名称	《上海证券报》
登载基金年度报告正文的管理人互联网网 址	www.py-axa.com
基金年度报告备置地点	基金管理人、基金托管人的办公场所

2.5 其他相关资料

项目	名称	办公地址
会计师事务所	普华永道中天会计师事务所 （特殊普通合伙）	中国上海市浦东新区东育路 588 号前滩中心 42 楼
注册登记机构	中国证券登记结算有限责任公 司	北京市西城区太平桥大街 17 号

§ 3 主要财务指标、基金净值表现及利润分配情况

3.1 主要会计数据和财务指标

金额单位：人民币元

3.1.1 期间 数据 和指 标	2021 年	2021 年 8 月 5 日 (基金合同生效 日)-2021 年 12 月 31 日	2020 年		2019 年	
				浦 银 安 盛 新 经 济		浦 银 安 盛 新 经 济
	浦银安盛新经济结 构混合 A	浦银安盛新经济 结构混合 C	浦银安盛新经济 结构混合 A	浦 银 安 盛 新 经 济	浦银安盛新经济 结构混合 A	浦 银 安 盛 新 经 济

				结 构 混 合 C		结 构 混 合 C
本期已实现收益	84,913,599.67	-6,358,343.07	74,635,680.43	-	34,617,373.54	-
本期利润	409,758,475.69	-9,783,222.09	114,000,875.76	-	43,734,556.20	-
加权平均基金份额本期利润	0.7313	-0.1943	1.3055	-	0.5110	-
本期加权平均净值利润率	19.90%	-4.98%	64.40%	-	41.55%	-
本期基金份额净值增长率	40.65%	3.24%	87.55%	-	62.63%	-
3.1.2 期末数据和指标	2021 年末		2020 年末		2019 年末	
期末可供分配利润	1,150,367,423.90	321,281,066.27	73,566,017.19	-	-18,491,964.87	-
期末可供分配基金	0.9742	2.7517	0.6187	-	-0.2234	-

份额 利润						
期末 基金 资产 净值	4,553,864,837.62	449,851,660.59	326,083,835.28	-	121,001,229.62	-
期末 基金 份额 净值	3.8567	3.8529	2.7420	-	1.4620	-
3.1.3 累计 期末 指标	2021 年末		2020 年末		2019 年末	
基金 份额 累计 净值 增长 率	285.67%	3.24%	174.20%	-	46.20%	-

注：1、上述基金业绩指标不包括持有人认购或交易基金的各项费用，计入费用后实际收益水平要低于所列数字。

2、本期已实现收益指基金本期利息收入、投资收益、其他收入（不含公允价值变动收益）扣除相关费用后的余额。

3、本期利润为本期已实现收益加上本期公允价值变动收益。

4、期末可供分配利润采用期末资产负债表中未分配利润与未分配利润中已实现部分的孰低数。

5、自 2021 年 8 月 5 日起，本基金增加 C 级基金份额类别。

6、本基金增加 C 类基金份额类别后，本基金分设 A 类和 C 类两类基金份额，分别设置对应的基金代码并分别计算基金份额净值。原有的基金份额全部自动转换为浦银安盛新经济结构灵活配置混合型证券投资基金 A 类基金份额。

3.2 基金净值表现

3.2.1 基金份额净值增长率及其与同期业绩比较基准收益率的比较

浦银安盛新经济结构混合 A

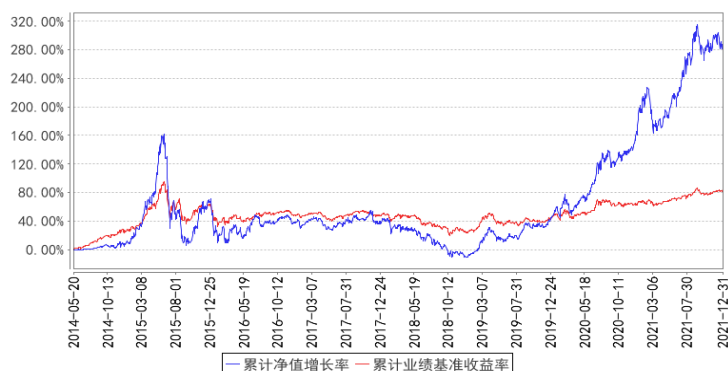
阶段	份额净值增长率①	份额净值增长率标准差②	业绩比较基准收益率③	业绩比较基准收益率标准差④	①-③	②-④
过去三个月	-0.27%	1.35%	2.64%	0.41%	-2.91%	0.94%
过去六个月	17.94%	1.74%	6.04%	0.53%	11.90%	1.21%
过去一年	40.65%	1.69%	11.32%	0.54%	29.33%	1.15%
过去三年	329.00%	1.57%	47.78%	0.75%	281.22%	0.82%
过去五年	177.66%	1.53%	23.74%	0.73%	153.92%	0.80%
自基金合同生效起至今	285.67%	1.85%	83.35%	0.92%	202.32%	0.93%

浦银安盛新经济结构混合 C

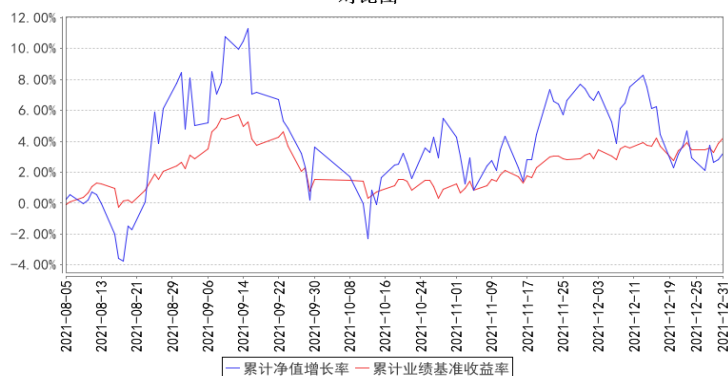
阶段	份额净值增长率①	份额净值增长率标准差②	业绩比较基准收益率③	业绩比较基准收益率标准差④	①-③	②-④
过去三个月	-0.37%	1.35%	2.64%	0.41%	-3.01%	0.94%
自基金合同生效起至今	3.24%	1.56%	4.23%	0.50%	-0.99%	1.06%

3.2.2 自基金合同生效以来基金份额累计净值增长率变动及其与同期业绩比较基准收益率变动的比较

浦银安盛新经济结构混合A累计净值增长率与同期业绩比较基准收益率的历史走势对比图



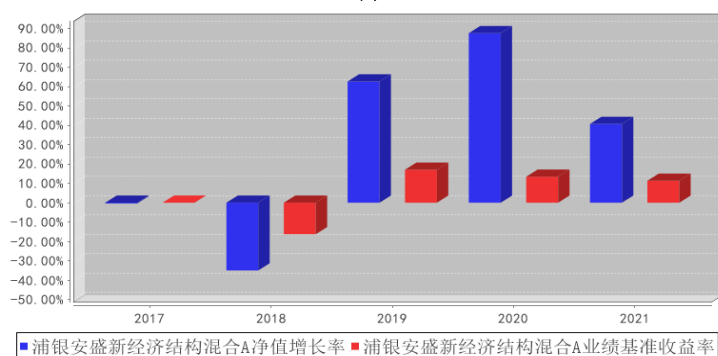
浦银安盛新经济结构混合C累计净值增长率与同期业绩比较基准收益率的历史走势对比图



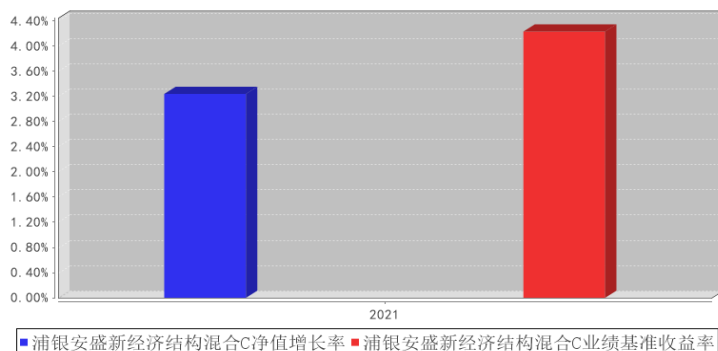
注：本基金于 2021 年 8 月 5 日起新增 C 类份额，具体内容详见本基金管理人于 2021 年 8 月 5 日刊登的《关于浦银安盛新经济结构灵活配置混合型证券投资基金增加 C 类基金份额、提高基金份额净值估值精度并修订基金合同相应条款的公告》。

3.2.3 过去五年基金每年净值增长率及其与同期业绩比较基准收益率的比较

浦银安盛新经济结构混合A基金每年净值增长率与同期业绩比较基准收益率的对比图



浦银安盛新经济结构混合C基金每年净值增长率与同期业绩比较基准收益率的对比图



注：本基金于 2021 年 8 月 5 日起新增 C 类份额，增加当年按实际存续期计算，不按整个自然年度进行折算。

3.3 过去三年基金的利润分配情况

注：本基金过去三年未进行过利润分配。

§ 4 管理人报告

4.1 基金管理人及基金经理情况

4.1.1 基金管理人及其管理基金的经验

浦银安盛基金管理有限公司（以下简称“浦银安盛”）成立于 2007 年 8 月，股东为上海浦东发展银行股份有限公司、AXA Investment Managers S.A. 及上海国盛集团资产有限公司，公司总部设在上海，注册资本为人民币 19.1 亿元，股东持股比例分别为 51%、39%和 10%。公司主要从事基金募集、基金销售、资产管理、境外证券投资管理和中国证监会许可的其他业务。

截至 2021 年 12 月 31 日止，浦银安盛旗下共管理 89 只基金，即浦银安盛价值成长混合型证券投资基金、浦银安盛优化收益债券型证券投资基金、浦银安盛精致生活灵活配置混合型证券投资基金、浦银安盛红利精选混合型证券投资基金、浦银安盛沪深 300 指数增强型证券投资基金、浦银安盛货币市场证券投资基金、浦银安盛稳健增利债券型证券投资基金（LOF）、浦银安盛中证锐联基本面 400 指数证券投资基金、浦银安盛幸福回报定期开放债券型证券投资基金、浦银安盛战略新兴产业混合型证券投资基金、浦银安盛 6 个月定期开放债券型证券投资基金、浦银安盛消费升级灵活配置混合型证券投资基金、浦银安盛日日盈货币市场基金、浦银安盛新经济结构灵活配置混合型证券投资基金、浦银安盛盛世精选灵活配置混合型证券投资基金、浦银安盛增长动力灵活配置混合型证券投资基金、浦银安盛医疗健康灵活配置混合型证券投资基金、浦银安盛睿智精选灵活配置混合型证券投资基金、浦银安盛幸福聚利定期开放债券型证券投资基金、浦银安盛盛鑫定期开放债券型证券投资基金、浦银安盛幸福聚益 18 个月定期开放债券型证券投资基金、浦

银安盛日日丰货币市场基金、浦银安盛盛泰纯债债券型证券投资基金、浦银安盛日日鑫货币市场基金、浦银安盛盛达纯债债券型证券投资基金、浦银安盛经济带崛起灵活配置混合型证券投资基金、浦银安盛盛跃纯债债券型证券投资基金、浦银安盛安和回报定期开放混合型证券投资基金、浦银安盛中证锐联沪港深基本面 100 指数证券投资基金 (LOF)、浦银安盛盛通定期开放债券型发起式证券投资基金、浦银安盛港股通量化优选灵活配置混合型证券投资基金、浦银安盛安久回报定期开放混合型证券投资基金、浦银安盛安恒回报定期开放混合型证券投资基金、浦银安盛量化多策略灵活配置混合型证券投资基金、浦银安盛盛泽定期开放债券型发起式证券投资基金、浦银安盛中短债债券型证券投资基金、浦银安盛普益纯债债券型证券投资基金、浦银安盛盛融定期开放债券型发起式证券投资基金、浦银安盛普瑞纯债债券型证券投资基金、浦银安盛盛元定期开放债券型发起式证券投资基金、浦银安盛全球智能科技股票型证券投资基金 (QDII)、浦银安盛中证高股息精选交易型开放式指数证券投资基金、浦银安盛双债增强债券型证券投资基金、浦银安盛盛勤 3 个月定期开放债券型发起式证券投资基金、浦银安盛环保新能源混合型证券投资基金、浦银安盛上海清算所高等级优选短期融资券指数证券投资基金、浦银安盛盛煊 3 个月定期开放债券型发起式证券投资基金、浦银安盛普丰纯债债券型证券投资基金、浦银安盛盛诺 3 个月定期开放债券型发起式证券投资基金、浦银安盛颐和稳健养老目标一年持有期混合型基金中基金 (FOF)、浦银安盛先进制造混合型证券投资基金、浦银安盛盛智一年定期开放债券型发起式证券投资基金、浦银安盛盛晖一年定期开放债券型发起式证券投资基金、浦银安盛盛熙一年定期开放债券型发起式证券投资基金、浦银安盛中证高股息精选交易型开放式指数证券投资基金联接基金、浦银安盛 MSCI 中国 A 股交易型开放式指数证券投资基金、浦银安盛科技创新优选三年封闭运作灵活配置混合型证券投资基金、浦银安盛创业板交易型开放式指数证券投资基金、浦银安盛普嘉 87 个月定期开放债券型证券投资基金、浦银安盛中债 1-3 年国开行债券指数证券投资基金、浦银安盛安远回报一年持有期混合型证券投资基金、浦银安盛价值精选混合型证券投资基金、浦银安盛普华 66 个月定期开放债券型证券投资基金、浦银安盛普天纯债债券型证券投资基金、浦银安盛普庆纯债债券型证券投资基金、浦银安盛睿和优选 3 个月持有期混合型基金中基金 (FOF)、浦银安盛中债 3-5 年农发行债券指数证券投资基金、浦银安盛盛毅一年定期开放债券型发起式证券投资基金、浦银安盛 MSCI 中国 A 股交易型开放式指数证券投资基金联接基金、浦银安盛科技创新一年定期开放混合型证券投资基金、浦银安盛养老目标日期 2040 三年持有期混合型发起式基金中基金 (FOF)、浦银安盛稳健丰利债券型证券投资基金、浦银安盛 ESG 责任投资混合型证券投资基金、浦银安盛盛华一年定期开放债券型发起式证券投资基金、浦银安盛均衡优选 6 个月持有期混合型证券投资基金、浦银安盛鑫福混合型证券投资基金、浦银安盛季季鑫 90 天滚动持有短债债券型证

券投资基金、浦银安盛嘉和稳健一年持有期混合型基金中基金（FOF）、浦银安盛中证 ESG 120 策略交易型开放式指数证券投资基金、浦银安盛安裕回报一年持有期混合型证券投资基金、浦银安盛中证智能电动汽车交易型开放式指数证券投资基金、浦银安盛双月鑫 60 天滚动持有短债债券型证券投资基金、浦银安盛中证证券公司 30 交易型开放式指数证券投资基金、浦银安盛鑫锐混合型证券投资基金、浦银安盛中证沪港深游戏及文化传媒交易型开放式指数证券投资基金、浦银安盛 CFETS 0-5 年期央企债券指数发起式证券投资基金、浦银安盛颐享稳健养老目标一年持有期混合型基金中基金（FOF）、浦银安盛盛瑞纯债债券型证券投资基金、浦银安盛品质优选混合型证券投资基金、浦银安盛创业板交易型开放式指数证券投资基金联接基金、浦银安盛中证沪港深科技龙头交易型开放式指数证券投资基金。

公司信息技术系统由信息技术系统基础设施系统以及有关业务应用系统构成。信息技术系统基础设施系统包括机房工程系统、网络集成系统，这些系统在公司筹建之初由专业的系统集成公司负责建成，之后日常的维护管理由公司负责，但与第三方服务公司签订有技术服务合同，由其提供定期的巡检及特殊情况下的技术支持。公司业务应用系统主要包括开放式基金登记过户系统、直销系统、资金清算系统、投资交易系统、估值核算系统、网上交易系统、呼叫中心系统、外服系统、营销数据中心系统、XBRL 系统、反洗钱系统等。这些系统也主要是采购专业系统提供商的产品建设而成，建成之后在业务运作过程中根据公司业务的需要进行了相关的系统功能升级，升级由系统提供商负责完成，升级后的系统也均是系统提供商对外提供的通用系统。业务应用系统日常的维护管理由公司负责，但与系统提供商签订有技术服务合同，由其提供定期的巡检及特殊情况下的技术支持。除上述情况外，我公司未委托服务机构代为办理重要的、特定的信息技术系统开发、维护事项。

另外，本公司可以根据自身发展战略的需要，委托资质良好的基金服务机构代为办理基金份额登记、估值核算等业务。

4.1.2 基金经理（或基金经理小组）及基金经理助理简介

姓名	职务	任本基金的基金经理（助理）期限		证券从业年限	说明
		任职日期	离任日期		
蒋佳良	公司研究部总监兼均衡策略部总经理，公司旗下	2018年11月1日	-	16年	蒋佳良先生，德国法兰克福大学企业管理学硕士，2006年至2008年任职中国工商银行法兰克福分行资金部，2009年至2011年任职华宝证券有限责任公司证券投资部担任投资经理，2011年至2015年任职于平安资产管理有限公司担任投资经理，2015年至2018年任职中海基金管理有限公司投研中

	部分基金基金经理。			心，历任基金经理和研究部总经理。2018年6月加盟浦银安盛基金管理有限公司任权益投资部总监助理，现任研究部总监兼均衡策略部总经理。2018年11月起，担任浦银安盛新经济结构灵活配置混合型证券投资基金基金经理。2020年7月起担任浦银安盛价值精选混合型证券投资基金基金经理。2021年5月起担任浦银安盛均衡优选6个月持有期混合型证券投资基金基金经理。2021年12月起担任浦银安盛品质优选混合型证券投资基金的基金经理。
--	-----------	--	--	--

注：1、首任基金经理的“任职日期”为基金合同生效日，非首任基金经理的“任职日期”为根据公司决定确定的聘任日期，基金经理的“离任日期”均为根据公司决定确定的解聘日期。

2、证券从业年限的计算标准及含义遵从《证券业从业人员资格管理办法》的相关规定。

4.2 管理人对报告期内本基金运作遵规守信情况的说明

本报告期内，本基金管理人严格遵守《证券投资基金法》及其他相关法律法规、证监会规定和基金合同的约定，以及公司的规章制度，本着诚实守信、勤勉尽责的原则管理和运用基金资产，在严格控制风险的前提下，为基金份额持有人谋求最大利益。报告期内未有损害基金份额持有人利益的行为。

4.3 管理人对报告期内公平交易情况的专项说明

4.3.1 公平交易制度和控制方法

管理人制定了《浦银安盛基金管理有限公司公平交易管理规定》，并进行了多次修订。现行公平交易管理规定分为总则、实现公平交易的具体措施、公平交易监控与实施效果评估、公平交易的报告和信息披露、隔离及保密、附则等六部分。公平交易管理规定从投资决策、研究支持、交易实施、监控与评估、报告与披露等各个环节，预防和发现可能违反公平交易的异常情况，并予以及时纠正与改进。

管理人用于公平交易控制方法包括：

- 公司建立严格的投资组合投资信息的管理及保密制度，不同投资组合经理之间的持仓和交易等重大非公开投资信息相互隔离；
- 相对所有组合建立并使用统一的、系统化的研究平台；
- 明确了投资决策委员会、投资总监、投资组合经理三级授权体系；
- 要求同一基金经理管理的多个组合下达投资指令应尽量“同时同价”；
- 严格控制不同投资组合之间的同日反向交易；
- 执行投资交易系统中的公平交易程序；

- 银行间市场交易、交易所大宗交易等非集中竞价交易的交易分配严格依照制度和程序规范进行，并对该分配过程进行监控；
- 定期对投资目标和投资策略类似的投资组合的业绩表现进行分析、归因和评估；
- 对不同时间窗下（如日内、3 日内、5 日内、10 日内）管理人管理的不同投资组合同向交易的交易价差进行分析。分析如发现有涉嫌不公平的交易，投资组合经理及交易主管对该情况需提供详细的原因说明，并将检查结果向公司管理层和督察长汇报。同时改进公平交易管理方法及流程。
- 其他能够防范公平交易异常情况的有效方式。

4.3.2 公平交易制度的执行情况

本基金管理人根据《公平交易管理规定》，建立并健全了有效的公平交易执行体系，保证公平对待旗下的每一个基金组合。

在具体执行中，在投资决策流程上，构建统一的研究平台，为所有投资组合公平的提供研究支持。同时，在投资决策过程中，严格遵守公司的各项投资管理制度和投资授权制度，投资组合经理在授权范围内可以自主决策，超过投资权限的操作必须经过严格的审批程序。在交易执行环节上，详细规定了面对多个投资组合的投资指令的交易执行的流程和规定，以保证投资执行交易过程的公平性；从事后监控角度上，一方面是定期对股票、债券交易情况进行分析，对不同时间窗口（同日，3 日，5 日和 10 日）发生的不同组合对同一投资标的的同向交易及反向交易进行价差分析，并进行统计显著性的检验，以确定交易价差对相关基金的业绩差异的贡献度；同时对旗下投资组合及其各投资类别的收益率差异的分析；另一方面是公司对于公平交易制度的遵守和相关业务流程的执行情况进行定期检查，并对发现的问题进行及时的报告。本报告期内，上述公平交易制度总体执行情况良好，公平对待旗下各投资组合，未发现任何违反公平交易的行为。

4.3.3 异常交易行为的专项说明

本报告期内未发现本基金存在违反法律、法规、中国证监会和证券交易所颁布的相关规范性文件认定的异常交易行为。报告期内未发生旗下所有投资组合参与的交易所公开竞价同日反向交易成交较少的单边交易量超过该证券当日成交量的 5% 的情形。

4.4 管理人对报告期内基金的投资策略和业绩表现的说明

4.4.1 报告期内基金投资策略和运作分析

2021 年市场出现了较大的分化，指数方面沪深 300、上证 50 分别下跌 5.2% 和 10.06%，而创业板指和中证 500 分别上涨 12.02% 和 15.58%；行业方面，新能源、有色、采掘、化工都有 30% 以上的涨幅，而食品饮料、医药、家电均为负收益。

21 年的市场开局延续了 20 年市场的风格，各路核心资产继续高歌猛进，但是这种趋势在春节之后戛然而止，核心资产在随后的一个多月普遍暴跌 30%以上。市场的解释是美债收益率高企，给高估值成长股带来压力，其实我们觉得是市场下跌，大家总需要一个解释。更本质的原因，我们更倾向于认为 19、20 年连续两年核心资产的牛市，把一些优质公司的估值和市值推到了一个极高的位置，奢侈品再好也是有价格的，物极必反，这是导致这类股票 4 月份下跌的核心原因，到了 7-8 月份，随着国家针对互联网、教育等行业一系列政策的出台，进一步打击了这些核心资产的估值，这些核心资产一路下跌，无他，惟太贵尔，估值回归，仅此而已。回看 21 年 4 月份，是市场风格变化的一个明确节点，是茅指数和宁组合走势的分水岭，过去涨的茅指数，以 ROE 为美，把 ROE 从高到低拉一遍，按照这个顺序买入即可，不看增速也不看估值，而宁组合则是成长性非常突出的组合，高估值可以，但是必须匹配以较高的成长性。而到了 9-10 月份，随着宁组合的股票估值也高了，市场资金热情还在，可以看到市场已经很明显的继续向各个行业较低估值且成长性较好的标的扩散，甚至是底部行业找个概念就给打起来，比如“元宇宙”等等。

回顾 21 年，组合最终也取得了较好的业绩。主要原因是第一我们对那么核心资产的高估值一直有清醒的认识，从未参与那些估值大几十倍甚至一百倍以上的核心资产，虽然一些声音会说那是商业模式最优秀的公司、那是长坡后雪可以看十几年几十年的公司，但其实都是“乱花渐欲迷人眼”。第二是我们始终坚持寻找企业利润有较好且可持续成长的公司，并且买入时它的价格和估值一定要匹配，在去年二季度市场关注度不高时，重仓买入新能源行业是全年业绩较好的最重要来源。

当然，我们也有很多失误很多做的不够好的地方，在 21 年 3-4 月份虽然没有持有那些特别贵的股票，但是依然组合有较大的回撤，究其原因其实那些股票也都是大盘蓝筹的贝塔，它会随着核心资产一起杀下来。2 季度周期股的浪潮，也参与了一些，有的股票及时获利了结，有的也是吃了些亏。到了去年 4 季度，市场在很明显向低估值扩散的过程中，其实看到了一些新方向，但是没有动手，不然净值可能会更好一些。

4.4.2 报告期内基金的业绩表现

截至本报告期末浦银安盛新经济结构混合 A 的基金份额净值为 3.8567 元，本报告期基金份额净值增长率为 40.65%，同期业绩比较基准收益率为 11.32%，截至本报告期末浦银安盛新经济结构混合 C 的基金份额净值为 3.8529 元，本报告期基金份额净值增长率为 3.24%，同期业绩比较基准收益率为 4.23%。

4.5 管理人对宏观经济、证券市场及行业走势的简要展望

开年以来没有出现所谓的开门红，而是各个行业普跌，导致大家都跌的灰头土脸。之前就有

想过，可能今年会比较难做，但是也没有想到会是这样一个情况。

从宏观来看，我们经济的下行压力较大，国家正在紧锣密鼓的出台各种稳增长的举措，但是从政策出台到落地需要有一个时间过程，好消息是在这样的情况下，流动性会继续维持宽松。欧美加息逐步兑现，美债利率高企，将持续对新兴市场以及高估值板块形成压制。从 A 股市场的中微观层面来看，现在最大的问题是各成长行业的估值都不便宜，从 19-20 年的消费医药，到 20-21 年的新能源、半导体、军工，这些成长性比较好的行业都经历了较大幅度的上涨，现在的估值虽然没有那么贵，但是也没有那么便宜。而偏低估值领域的建筑、房地产、煤炭等行业又缺乏较长期、稳定、持续的成长性，可能不怎么跌，但是也缺少大幅度上涨的基础。

在去年年底内部的策略会上，我们讨论下来有大概两点结论：1、市场无论是指数还是行业可能都缺少明显的贝塔，也就是没有明显的趋势性机会；2、20 年看质地、21 年看增速、22 年可能要看估值。

结合以上两点，我们的组合做出了一些调整：1、增加了一些稳增长方向的标的，但是我们会尽量找有些成长逻辑的标的，而不是仅仅买低估值；2、本质上我们还是成长性选手，我们选的成长股成长性要更加确定，而估值要尽量合理，不能买太贵的股票；3、选股的视野要更加宽阔，不能仅仅局限于过去的一些范围。

市场每年都在发生变化，作为基金经理，我们会不断认知市场、感受市场发生的变化、不断的对自己的方法论进行更新和迭代。我们会对市场始终心存敬畏，希望自己在困境中能够保持冷静、沉着应对，在顺境中也不骄不躁，怀着感恩的心踏踏实实的做好业绩，回馈持有人的信任！

4.6 管理人内部有关本基金的监察稽核工作情况

本基金管理人根据《证券投资基金法》、《证券投资基金管理公司管理办法》等有关法规诚实守信、勤勉尽责，依法履行基金管理人职责，强化风险及合规管理，确保基金管理业务运作的安全、规范，保护基金份额持有人的合法权益。

2021 年以来，公司进一步强化合规风险意识，增强风险防范能力，促进公司持续、健康、稳定地高质量发展，充分保护投资者的利益，维护公司股东的合法权益，依照法律法规及监管部门的要求，结合公司实际业务开展情况，制定和修订了一系列制度流程体系，进一步完善了全面合规和风险管理机制。今年以来，公司各项合规风控审计管理方面总体上得到了良好的控制，各项控制措施切实而有效，年内未发生重大违规及风险事件。

在公司董事会的指导、管理层的支持和各部门的密切配合下，合规风控审计工作紧紧围绕公司的经营目标和计划，以及公司的特点和现状，扎扎实实地开展。2021 年，合规风控工作内容涵盖了制度内控、法律合规、信息披露、反洗钱、风险监控、绩效评估、内部审计等工作。

法律合规方面，新规落实、法律事务、合规审核、合规培训、合规检查、信息披露、反洗钱等各项工作均有序开展，公司各项合规记录良好，为公司各项业务的开展打下了坚实基础。

风险管理方面，对投资合规风险、信用风险、流动性风险、市场风险、操作风险、信息科技风险、声誉风险和创新产品/业务风险等均建立了完善的二层风险监控机制，平时注重加强对基金经理的培训，提升前台人员风险意识，同时进一步开发并优化量化风险评估模型，前置化风险预警能力，智能化分析各项风险并向投研人员提供线上支持，努力提升风险化解及处置能力。

审计方面，按照审计计划完成了法规要求的常规审计项目和根据风险导向开展的重要业务领域的专项审计项目，配合会计师事务所开展了重要的外部审计工作，另外还协调公司各业务部门接受了股东方浦发银行对公司开展的常规审计工作。今后将继续秉持以风险为导向的重点业务领域专项审计，同时兼顾对公司所有业务循环的审计覆盖面。

4.7 管理人对报告期内基金估值程序等事项的说明

本基金管理人为确保基金估值工作符合相关法律法规和基金合同的规定，确保基金资产估值的公平、合理，有效维护投资人的利益，设立了浦银安盛基金管理有限公司估值委员会（以下简称“估值委员会”），制定了估值政策和估值程序。估值委员会成员由公司产品估值条线分管领导、风险管理部负责人、指数与量化投资部负责人、产品估值部负责人以及所涉及投资品种的投研部门负责人（包括但不限于权益投资部、研究部、权益专户部、固定收益投资部、固定收益专户部、信用研究部等）组成。估值委员会成员均具有 5 年以上专业工作经历，具备良好的专业经验、胜任能力和独立性。估值委员会的职责主要包括：保证基金估值的公平、合理；制订健全、有效的估值政策和程序；确保对投资品种进行估值时估值政策和程序的一贯性；定期对估值政策和程序进行评价等。

参与估值流程的各方还包括本基金托管银行和会计师事务所。托管人根据法律法规要求对基金估值及净值计算履行复核责任，当存有异议时，托管银行有责任要求基金管理公司作出合理解释，通过积极商讨达成一致意见。会计师事务所对估值委员会采用的相关估值模型、假设及参数的适当性发表审核意见并出具报告。上述参与估值流程各方之间不存在任何重大利益冲突。

本基金基金经理未参与或决定基金的估值。

本基金管理人与中央国债登记结算有限责任公司以及中债金融估值中心有限公司签订了《中债信息产品服务三方协议》。

本基金管理人与中证指数有限公司签订了《债券估值数据服务协议》。

4.8 管理人对报告期内基金利润分配情况的说明

本基金《基金合同》第十六部分第三条约定，在符合有关基金分红条件的前提下，本基金每

年收益分配次数最多为 6 次，每次收益分配比例不得低于该次期末可供分配利润的 20%，若《基金合同》生效不满 3 个月可不进行收益分配。

报告期内，本基金利润分配符合相关法律法规的规定及基金合同的约定。

4.9 报告期内管理人对本基金持有人数或基金资产净值预警情形的说明

- 1、本报告期内未出现连续二十个工作日基金份额持有人数量不满二百人的情形。
- 2、本报告期内未出现连续二十个工作日基金资产净值低于五千万的情形。

§ 5 托管人报告

5.1 报告期内本基金托管人遵规守信情况声明

2021 年度，基金托管人在浦银安盛新经济结构灵活配置混合型证券投资基金的托管过程中，严格遵守了《证券投资基金法》及其他有关法律法规、基金合同、托管协议，尽职尽责地履行了托管人应尽的义务，不存在任何损害基金持有人利益的行为。

5.2 托管人对报告期内本基金投资运作遵规守信、净值计算、利润分配等情况的说明

2021 年度，浦银安盛基金管理有限公司在浦银安盛新经济结构灵活配置混合型证券投资基金投资运作、基金资产净值的计算、基金份额申购赎回价格的计算、基金费用开支等问题上，托管人未发现损害基金持有人利益的行为。

本报告期内本基金未进行收益分配，符合基金合同的规定。

5.3 托管人对本年度报告中财务信息等内容的真实、准确和完整发表意见

2021 年度，由浦银安盛基金管理有限公司编制并经托管人复核审查的有关浦银安盛新经济结构灵活配置混合型证券投资基金的年度报告中财务指标、净值表现、收益分配情况、财务会计报告相关内容、投资组合报告等内容真实、准确、完整。

§ 6 审计报告

6.1 审计报告基本信息

财务报表是否经过审计	是
审计意见类型	标准无保留意见
审计报告编号	普华永道中天审字(2022)第 23831 号

6.2 审计报告的基本内容

审计报告标题	审计报告
审计报告收件人	浦银安盛新经济结构灵活配置混合型证券投资基金全体基金份额持有人
审计意见	(一)我们审计的内容 我们审计了浦银安盛新经济结构灵活配置混合型证券投资基

	<p>金(以下简称“浦银安盛新经济结构混合”)的财务报表,包括 2021 年 12 月 31 日的资产负债表,2021 年度的利润表和所有者权益(基金净值)变动表以及财务报表附注。</p> <p>(二)我们的意见</p> <p>我们认为,后附的财务报表在所有重大方面按照企业会计准则和在财务报表附注中所列示的中国证券监督管理委员会(以下简称“中国证监会”)、中国证券投资基金业协会(以下简称“中国基金业协会”)发布的有关规定及允许的基金行业实务操作编制,公允反映了浦银安盛新经济结构混合 2021 年 12 月 31 日的财务状况以及 2021 年度的经营成果和基金净值变动情况。</p>
形成审计意见的基础	<p>我们按照中国注册会计师审计准则的规定执行了审计工作。审计报告的“注册会计师对财务报表审计的责任”部分进一步阐述了我们在这些准则下的责任。我们相信,我们获取的审计证据是充分、适当的,为发表审计意见提供了基础。</p> <p>按照中国注册会计师职业道德守则,我们独立于浦银安盛新经济结构混合,并履行了职业道德方面的其他责任。</p>
管理层和治理层对财务报表的责任	<p>浦银安盛新经济结构混合的基金管理人浦银安盛基金管理有限公司(以下简称“基金管理人”)管理层负责按照企业会计准则和中国证监会、中国基金业协会发布的有关规定及允许的基金行业实务操作编制财务报表,使其实现公允反映,并设计、执行和维护必要的内部控制,以使财务报表不存在由于舞弊或错误导致的重大错报。</p> <p>在编制财务报表时,基金管理人管理层负责评估浦银安盛新经济结构混合的持续经营能力,披露与持续经营相关的事项(如适用),并运用持续经营假设,除非基金管理人管理层计划清算浦银安盛新经济结构混合、终止运营或别无其他现实的选择。</p> <p>基金管理人治理层负责监督浦银安盛新经济结构混合的财务报告过程。</p>
注册会计师对财务报表审计的责任	<p>我们的目标是对财务报表整体是否不存在由于舞弊或错误导致的重大错报获取合理保证,并出具包含审计意见的审计报告。合理保证是高水平的保证,但并不能保证按照审计准则执行的审计在某一重大错报存在时总能发现。错报可能由于舞弊或错误导致,如果合理预期错报单独或汇总起来可能影响财务报表使用者依据财务报表作出的经济决策,则通常认为错报是重大的。</p> <p>在按照审计准则执行审计工作的过程中,我们运用职业判断,并保持职业怀疑。同时,我们也执行以下工作:</p> <p>(一) 识别和评估由于舞弊或错误导致的财务报表重大错报风险;设计和实施审计程序以应对这些风险,并获取充分、适当的审计证据,作为发表审计意见的基础。由于舞弊可能涉及串通、伪造、故意遗漏、虚假陈述或凌驾于内部控制之上,未能发现由于舞弊导致的重大错报的风险高于未能发现由于错误导致的重大错报的风险。</p>

	<p>(二) 了解与审计相关的内部控制，以设计恰当的审计程序，但目的并非对内部控制的有效性发表意见。</p> <p>(三) 评价基金管理人管理层选用会计政策的恰当性和作出会计估计及相关披露的合理性。</p> <p>(四) 对基金管理人管理层使用持续经营假设的恰当性得出结论。同时，根据获取的审计证据，就可能对导致对浦银安盛新经济结构混合持续经营能力产生重大疑虑的事项或情况是否存在重大不确定性得出结论。如果我们得出结论认为存在重大不确定性，审计准则要求我们在审计报告中提请报表使用者注意财务报表中的相关披露；如果披露不充分，我们应当发表非无保留意见。我们的结论基于截至审计报告日可获得的信息。然而，未来的事项或情况可能导致浦银安盛新经济结构混合不能持续经营。</p> <p>(五) 评价财务报表的总体列报(包括披露)、结构和内容，并评价财务报表是否公允反映相关交易和事项。</p> <p>我们与基金管理人治理层就计划的审计范围、时间安排和重大审计发现等事项进行沟通，包括沟通我们在审计中识别出的值得关注的内部控制缺陷。</p>
会计师事务所的名称	普华永道中天会计师事务所(特殊普通合伙)
注册会计师的姓名	薛竞 赵钰
会计师事务所的地址	中国上海市浦东新区东育路 588 号前滩中心 42 楼
审计报告日期	2022 年 3 月 29 日

§ 7 年度财务报表

7.1 资产负债表

会计主体：浦银安盛新经济结构灵活配置混合型证券投资基金

报告截止日：2021 年 12 月 31 日

单位：人民币元

资产	附注号	本期末 2021 年 12 月 31 日	上年度末 2020 年 12 月 31 日
资产：			
银行存款	7.4.7.1	759,118,007.97	59,714,654.08
结算备付金		25,343,130.04	1,892,983.37
存出保证金		1,937,053.51	204,500.18
交易性金融资产	7.4.7.2	4,219,350,331.40	287,612,187.13
其中：股票投资		4,219,350,331.40	287,612,187.13
基金投资		-	-
债券投资		-	-
资产支持证券投资		-	-
贵金属投资		-	-
衍生金融资产	7.4.7.3	-	-
买入返售金融资产	7.4.7.4	-	-

应收证券清算款		28,892,782.34	-
应收利息	7.4.7.5	162,574.38	9,281.96
应收股利		-	-
应收申购款		2,524,979.17	2,167,494.05
递延所得税资产		-	-
其他资产	7.4.7.6	-	-
资产总计		5,037,328,858.81	351,601,100.77
负债和所有者权益	附注号	本期末 2021年12月31日	上年度末 2020年12月31日
负债:			
短期借款		-	-
交易性金融负债		-	-
衍生金融负债	7.4.7.3	-	-
卖出回购金融资产款		-	-
应付证券清算款		7,468,564.98	21,843,591.10
应付赎回款		4,778,169.48	2,021,467.93
应付管理人报酬		6,153,244.10	335,798.67
应付托管费		1,025,540.68	55,966.44
应付销售服务费		129,553.12	-
应付交易费用	7.4.7.7	13,869,274.13	1,077,597.77
应交税费		-	-
应付利息		-	-
应付利润		-	-
递延所得税负债		-	-
其他负债	7.4.7.8	188,014.11	182,843.58
负债合计		33,612,360.60	25,517,265.49
所有者权益:			
实收基金	7.4.7.9	1,297,534,125.54	118,908,723.94
未分配利润	7.4.7.10	3,706,182,372.67	207,175,111.34
所有者权益合计		5,003,716,498.21	326,083,835.28
负债和所有者权益总计		5,037,328,858.81	351,601,100.77

注：报告截止日 2021 年 12 月 31 日，基金份额总额 1,297,534,125.54 份，其中 A 类基金份额净值 3.8567 元，A 类基金份额 1,180,777,379.01 份；C 类基金份额净值 3.8529 元，C 类基金份额 116,756,746.53 份。

7.2 利润表

会计主体：浦银安盛新经济结构灵活配置混合型证券投资基金

本报告期：2021 年 1 月 1 日至 2021 年 12 月 31 日

单位：人民币元

项目	附注号	本期	上年度可比期间
		2021 年 1 月 1 日至 2021 年 12 月 31 日	2020 年 1 月 1 日至 2020 年 12 月 31 日

一、收入		480,582,208.56	122,894,261.41
1. 利息收入		2,506,986.46	216,576.36
其中：存款利息收入	7.4.7.11	2,506,986.46	216,576.36
债券利息收入		-	-
资产支持证券利息收入		-	-
买入返售金融资产收入		-	-
证券出借利息收入		-	-
其他利息收入		-	-
2. 投资收益（损失以“-”填列）		150,815,891.29	83,050,140.34
其中：股票投资收益	7.4.7.12	145,442,111.84	82,006,453.27
基金投资收益	-	-	-
债券投资收益	7.4.7.13	-	-
资产支持证券投资	7.4.7.13.5	-	-
收益			
贵金属投资收益	7.4.7.14	-	-
衍生工具收益	7.4.7.15	-	-
股利收益	7.4.7.16	5,373,779.45	1,043,687.07
3. 公允价值变动收益（损失以“-”号填列）	7.4.7.17	321,419,997.00	39,365,195.33
4. 汇兑收益（损失以“-”号填列）		-	-
5. 其他收入（损失以“-”号填列）	7.4.7.18	5,839,333.81	262,349.38
减：二、费用		80,606,954.96	8,893,385.65
1. 管理人报酬	7.4.10.2.1	31,767,616.75	2,626,455.61
2. 托管费	7.4.10.2.2	5,294,602.86	437,742.61
3. 销售服务费	7.4.10.2.3	315,571.94	-
4. 交易费用	7.4.7.19	43,027,315.28	5,628,257.43
5. 利息支出		-	-
其中：卖出回购金融资产支出		-	-
6. 税金及附加		-	-
7. 其他费用	7.4.7.20	201,848.13	200,930.00
三、利润总额（亏损总额以“-”号填列）		399,975,253.60	114,000,875.76
减：所得税费用		-	-
四、净利润（净亏损以“-”号填列）		399,975,253.60	114,000,875.76

7.3 所有者权益（基金净值）变动表

会计主体：浦银安盛新经济结构灵活配置混合型证券投资基金

本报告期：2021 年 1 月 1 日至 2021 年 12 月 31 日

单位：人民币元

项目	本期 2021 年 1 月 1 日至 2021 年 12 月 31 日		
	实收基金	未分配利润	所有者权益合计
一、期初所有者权益(基金净值)	118,908,723.94	207,175,111.34	326,083,835.28
二、本期经营活动产生的基金净值变动数(本期利润)	-	399,975,253.60	399,975,253.60
三、本期基金份额交易产生的基金净值变动数(净值减少以“-”号填列)	1,178,625,401.60	3,099,032,007.73	4,277,657,409.33
其中：1. 基金申购款	1,612,514,146.03	4,218,682,196.06	5,831,196,342.09
2. 基金赎回款	-433,888,744.43	-1,119,650,188.33	-1,553,538,932.76
四、本期向基金份额持有人分配利润产生的基金净值变动(净值减少以“-”号填列)	-	-	-
五、期末所有者权益(基金净值)	1,297,534,125.54	3,706,182,372.67	5,003,716,498.21
项目	上年度可比期间 2020 年 1 月 1 日至 2020 年 12 月 31 日		
	实收基金	未分配利润	所有者权益合计
一、期初所有者权益(基金净值)	82,780,277.39	38,220,952.23	121,001,229.62
二、本期经营活动产生的基金净值变动数(本期利润)	-	114,000,875.76	114,000,875.76
三、本期基金份额交易产生的基金净值变动数(净值减少以“-”号填列)	36,128,446.55	54,953,283.35	91,081,729.90

其中：1. 基金申购款	93,811,580.13	123,768,204.44	217,579,784.57
2. 基金赎回款	-57,683,133.58	-68,814,921.09	-126,498,054.67
四、本期向基金份额持有人分配利润产生的基金净值变动（净值减少以“-”号填列）	-	-	-
五、期末所有者权益（基金净值）	118,908,723.94	207,175,111.34	326,083,835.28

报表附注为财务报表的组成部分。

本报告 7.1 至 7.4 财务报表由下列负责人签署：

郁蓓华

郁蓓华

钱琨

基金管理人负责人

主管会计工作负责人

会计机构负责人

7.4 报表附注

7.4.1 基金基本情况

浦银安盛新经济结构灵活配置混合型证券投资基金(以下简称“本基金”)经中国证券监督管理委员会(以下简称“中国证监会”)证监许可[2014]365号《关于核准浦银安盛新经济结构灵活配置混合型证券投资基金募集的批复》核准,由浦银安盛基金管理有限公司依照《中华人民共和国证券投资基金法》和《浦银安盛新经济结构灵活配置混合型证券投资基金基金合同》负责公开募集。本基金为契约型开放式,存续期限不定,首次设立募集不包括认购资金利息共募集910,360,506.96元,业经普华永道中天会计师事务所(特殊普通合伙)普华永道中天验字(2014)第273号验资报告予以验证。经向中国证监会备案,《浦银安盛新经济结构灵活配置混合型证券投资基金基金合同》于2014年5月20日正式生效,基金合同生效日的基金份额总额为910,482,036.11份基金份额,其中认购资金利息折合121,529.15份基金份额。本基金的基金管理人为浦银安盛基金管理有限公司,基金托管人为交通银行股份有限公司。

根据基金管理人2021年8月5日发布的《关于浦银安盛新经济结构灵活配置混合型证券投资基金增加C类基金份额、提高基金份额净值估值精度并修订基金合同相应条款的公告》,经与基金托管人协商一致并报中国证监会备案,自2021年8月5日起对本基金增加C类份额并相应修改基金合同。本基金根据认购/申购费、销售服务费收取方式的不同,将基金份额分为不同的类别。在投资者认购/申购基金份额时收取认购/申购费,但不从本类别基金资产中计提销售服务费的基金份额,称为A类基金份额;在投资者申购基金份额时不收取申购费,而是从本类别基金资产中计

提销售服务费的,称为 C 类基金份额。本基金 A 类基金份额和 C 类基金份额分设不同的基金代码,并分别计算和公布基金份额净值和基金份额累计净值。

根据《中华人民共和国证券投资基金法》和《浦银安盛新经济结构灵活配置混合型证券投资基金招募说明书》的有关规定,本基金的投资范围为具有良好流动性的金融工具,包括国内依法发行上市的股票(含中小板、创业板及其他经中国证监会核准上市的股票)、债券(含中小企业私募债)、货币市场工具(含中期票据)、权证、资产支持证券、股指期货以及法律法规或中国证监会允许基金投资的其他金融工具,但须符合中国证监会的相关规定。本基金的股票投资比例为基金资产的 0%-95%;现金、债券资产、资产支持证券及中国证监会允许基金投资的其他证券品种占基金资产比例为 0%-100%;每个交易日日终在扣除股指期货合约需缴纳的交易保证金后,保持现金或到期日在一年期以内的政府债券不低于基金资产净值的 5%,其中现金不包括结算备付金、存出保证金、应收申购款等。本基金业绩比较基准为:55%×中证 500 指数+ 45%×中证全债指数。

本财务报表由本基金的基金管理人浦银安盛基金管理有限公司于 2022 年 3 月 29 日批准报出。

7.4.2 会计报表的编制基础

本基金的财务报表按照财政部于 2006 年 2 月 15 日及以后期间颁布的《企业会计准则—基本准则》、各项具体会计准则及相关规定(以下合称“企业会计准则”)、中国证监会颁布的《证券投资基金信息披露 XBRL 模板第 3 号<年度报告和中期报告>》、中国证券投资基金业协会(以下简称“中国基金业协会”)颁布的《证券投资基金会计核算业务指引》、《浦银安盛新经济结构灵活配置混合型证券投资基金基金合同》和在财务报表附注 7.4.4 所列示的中国证监会、中国基金业协会发布的有关规定及允许的基金行业实务操作编制。

本财务报表以持续经营为基础编制。

7.4.3 遵循企业会计准则及其他有关规定的声明

本基金 2021 年度财务报表符合企业会计准则的要求,真实、完整地反映了本基金 2021 年 12 月 31 日的财务状况以及 2021 年度的经营成果和基金净值变动情况等有关信息。

7.4.4 重要会计政策和会计估计

7.4.4.1 会计年度

本基金会计年度为公历 1 月 1 日起至 12 月 31 日止。

7.4.4.2 记账本位币

本基金的记账本位币为人民币。

7.4.4.3 金融资产和金融负债的分类

(1) 金融资产的分类

金融资产于初始确认时分类为：以公允价值计量且其变动计入当期损益的金融资产、应收款项、可供出售金融资产及持有至到期投资。金融资产的分类取决于本基金对金融资产的持有意图和持有能力。本基金现无金融资产分类为可供出售金融资产及持有至到期投资。

本基金目前以交易目的持有的股票投资、债券投资、资产支持证券投资和衍生工具分类为以公允价值计量且其变动计入当期损益的金融资产。除衍生工具所产生的金融资产在资产负债表中以衍生金融资产列示外，以公允价值计量且其变动计入当期损益的金融资产在资产负债表中以交易性金融资产列示。

本基金持有的其他金融资产分类为应收款项，包括银行存款、买入返售金融资产和其他各类应收款项等。应收款项是指在活跃市场中没有报价、回收金额固定或可确定的非衍生金融资产。

(2) 金融负债的分类

金融负债于初始确认时分类为：以公允价值计量且其变动计入当期损益的金融负债及其他金融负债。本基金目前暂无金融负债分类为以公允价值计量且其变动计入当期损益的金融负债。本基金持有的其他金融负债包括卖出回购金融资产款和其他各类应付款项等。

7.4.4.4 金融资产和金融负债的初始确认、后续计量和终止确认

金融资产或金融负债于本基金成为金融工具合同的一方时，按公允价值在资产负债表内确认。以公允价值计量且其变动计入当期损益的金融资产，取得时发生的相关交易费用计入当期损益；对于支付的价款中包含的债券或资产支持证券起息日或上次除息日至购买日止的利息，单独确认为应收项目。应收款项和其他金融负债的相关交易费用计入初始确认金额。

对于以公允价值计量且其变动计入当期损益的金融资产，按照公允价值进行后续计量；对于应收款项和其他金融负债采用实际利率法，以摊余成本进行后续计量。

金融资产满足下列条件之一的，予以终止确认：(1) 收取该金融资产现金流量的合同权利终止；(2) 该金融资产已转移，且本基金将金融资产所有权上几乎所有的风险和报酬转移给转入方；或者(3) 该金融资产已转移，虽然本基金既没有转移也没有保留金融资产所有权上几乎所有的风险和报酬，但是放弃了对该金融资产控制。

金融资产终止确认时，其账面价值与收到的对价的差额，计入当期损益。

当金融负债的现时义务全部或部分已经解除时，终止确认该金融负债或义务已解除的部分。终止确认部分的账面价值与支付的对价之间的差额，计入当期损益。

7.4.4.5 金融资产和金融负债的估值原则

本基金持有的股票投资、债券投资、资产支持证券投资和衍生工具按如下原则确定公允价值并进行估值：

(1) 存在活跃市场的金融工具按其估值日的市场交易价格确定公允价值；估值日无交易且最近交易日后未发生影响公允价值计量的重大事件的，按最近交易日的市场交易价格确定公允价值。有充足证据表明估值日或最近交易日的市场交易价格不能真实反映公允价值的，应对市场交易价格进行调整，确定公允价值。与上述投资品种相同，但具有不同特征的，应以相同资产或负债的公允价值为基础，并在估值技术中考虑不同特征因素的影响。特征是指对资产出售或使用的限制等，如果该限制是针对资产持有者的，那么在估值技术中不应将该限制作为特征考虑。此外，基金管理人不应考虑因大量持有相关资产或负债所产生的溢价或折价。

(2) 当金融工具不存在活跃市场，采用在当前情况下适用并且有足够可利用数据和其他信息支持的估值技术确定公允价值。采用估值技术时，优先使用可观察输入值，只有在无法取得相关资产或负债可观察输入值或取得不切实可行的情况下，才可以使用不可观察输入值。

(3) 如经济环境发生重大变化或证券发行人发生影响金融工具价格的重大事件，应对估值进行调整并确定公允价值。

7.4.4.6 金融资产和金融负债的抵销

本基金持有的资产和承担的负债基本为金融资产和金融负债。当本基金 1) 具有抵销已确认金额的法定权利且该种法定权利现在是可执行的；且 2) 交易双方准备按净额结算时，金融资产与金融负债按抵销后的净额在资产负债表中列示。

7.4.4.7 实收基金

实收基金为对外发行基金份额所募集的总金额在扣除损益平准金分摊部分后的余额。由于申购和赎回引起的实收基金变动分别于基金申购确认日及基金赎回确认日认列。上述申购和赎回分别包括基金转换所引起的转入基金的实收基金增加和转出基金的实收基金减少。

7.4.4.8 损益平准金

损益平准金包括已实现平准金和未实现平准金。已实现平准金指在申购或赎回基金份额时，申购或赎回款项中包含的按累计未分配的已实现损益占基金净值比例计算的金额。未实现平准金指在申购或赎回基金份额时，申购或赎回款项中包含的按累计未实现损益占基金净值比例计算的金额。损益平准金于基金申购确认日或基金赎回确认日认列，并于期末全额转入未分配利润/(累计亏损)。

7.4.4.9 收入/(损失)的确认和计量

股票投资在持有期间应取得的现金股利扣除由上市公司代扣代缴的个人所得税后的净额确认为投资收益。债券投资在持有期间应取得的按票面利率或者发行价计算的利息扣除在适用情况下由债券发行企业代扣代缴的个人所得税及由基金管理人缴纳的增值税后的净额确认为利息收入。

资产支持证券在持有期间收到的款项，根据资产支持证券的预计收益率或票面利率区分属于资产支持证券投资本金部分和投资收益部分，将本金部分冲减资产支持证券投资成本，并将投资收益部分扣除在适用情况下由基金管理人缴纳的增值税后的净额确认为利息收入。

以公允价值计量且其变动计入当期损益的金融资产在持有期间的公允价值变动确认为公允价值变动损益；于处置时，其处置价格与初始确认金额之间的差额确认为投资收益，其中包括从公允价值变动损益结转的公允价值累计变动额。

应收款项在持有期间确认的利息收入按实际利率法计算，实际利率法与直线法差异较小的则按直线法计算。

7.4.4.10 费用的确认和计量

本基金的管理人报酬、托管费和销售服务费在费用涵盖期间按基金合同约定的费率和计算方法逐日确认。

其他金融负债在持有期间确认的利息支出按实际利率法计算，实际利率法与直线法差异较小的则按直线法计算。

7.4.4.11 基金的收益分配政策

本基金同一类别的每一基金份额享有同等分配权。本基金收益以现金形式分配，但基金份额持有人可选择现金红利或将现金红利按分红除权日的基金份额净值自动转为基金份额进行再投资。若期末未分配利润中的未实现部分为正数，包括基金经营活动产生的未实现损益以及基金份额交易产生的未实现平准金等，则期末可供分配利润的金额为期末未分配利润中的已实现部分；若期末未分配利润的未实现部分为负数，则期末可供分配利润的金额为期末未分配利润，即已实现部分相抵未实现部分后的余额。

经宣告的拟分配基金收益于分红除权日从所有者权益转出。

7.4.4.12 分部报告

本基金以内部组织结构、管理要求、内部报告制度为依据确定经营分部，以经营分部为基础确定报告分部并披露分部信息。经营分部是指本基金内同时满足下列条件的组成部分：(1) 该组成部分能够在日常活动中产生收入、发生费用；(2) 本基金的基金管理人能够定期评价该组成部分的经营成果，以决定向其配置资源、评价其业绩；(3) 本基金能够取得该组成部分的财务状况、经营成果和现金流量等有关会计信息。如果两个或多个经营分部具有相似的经济特征，并且满足一定条件的，则合并为一个经营分部。

本基金目前以一个单一的经营分部运作，不需要披露分部信息。

7.4.4.13 其他重要的会计政策和会计估计

根据本基金的估值原则和中国证监会允许的基金行业估值实务操作，本基金确定以下类别股票投资和债券投资的公允价值时采用的估值方法及其关键假设如下：

(1) 对于证券交易所上市的股票和债券，若出现重大事项停牌或交易不活跃(包括涨跌停时的交易不活跃)等情况，本基金根据中国证监会公告[2017]13号《中国证监会关于证券投资基金估值业务的指导意见》根据具体情况采用《关于发布中基协(AMAC)基金行业股票估值指数的通知》提供的指数收益法、市盈率法、现金流量折现法等估值技术进行估值。

(2) 对于在锁定期内的非公开发行股票、首次公开发行股票时公司股东公开发售股份、通过大宗交易取得的带限售期的股票等流通受限股票，根据中国基金业协会中基协发[2017]6号《关于发布〈证券投资基金投资流通受限股票估值指引(试行)〉的通知》之附件《证券投资基金投资流通受限股票估值指引(试行)》(以下简称“指引”)，按估值日在证券交易所上市交易的同一股票的公允价值扣除中证指数有限公司根据指引所独立提供的该流通受限股票剩余限售期对应的流动性折扣后的价值进行估值。

(3) 对于在证券交易所上市或挂牌转让的固定收益品种(可转换债券和可交换债券除外)及在银行间同业市场交易的固定收益品种，根据中国证监会公告[2017]13号《中国证监会关于证券投资基金估值业务的指导意见》及《中国证券投资基金业协会估值核算工作小组关于2015年1季度固定收益品种的估值处理标准》采用估值技术确定公允价值。本基金持有的证券交易所上市或挂牌转让的固定收益品种(可转换债券和可交换债券除外)，按照中证指数有限公司所独立提供的估值结果确定公允价值。本基金持有的银行间同业市场固定收益品种按照中债金融估值中心有限公司所独立提供的估值结果确定公允价值。

7.4.5 会计政策和会计估计变更以及差错更正的说明

7.4.5.1 会计政策变更的说明

财政部于2017年颁布了修订后的《企业会计准则第14号—收入》，本基金于2021年1月1日起执行。本基金在编制2021年度财务报表时已采用该准则，该准则的采用未对本基金财务报表产生重大影响。

7.4.5.2 会计估计变更的说明

本基金本报告期未发生会计估计变更。

7.4.5.3 差错更正的说明

本基金在本报告期间无须说明的会计差错更正。

7.4.6 税项

根据财政部、国家税务总局财税[2002]128号《关于开放式证券投资基金有关税收问题的通知》、财税[2008]1号《关于企业所得税若干优惠政策的通知》、财税[2012]85号《关于实施上市公司股息红利差别化个人所得税政策有关问题的通知》、财税[2015]101号《关于上市公司股息红利差别化个人所得税政策有关问题的通知》、财税[2016]36号《关于全面推开营业税改征增值税试点的通知》、财税[2016]46号《关于进一步明确全面推开营改增试点金融业有关政策的通知》、财税[2016]70号《关于金融机构同业往来等增值税政策的补充通知》、财税[2016]140号《关于明确金融 房地产开发 教育辅助服务等增值税政策的通知》、财税[2017]2号《关于资管产品增值税政策有关问题的补充通知》、财税[2017]56号《关于资管产品增值税有关问题的通知》、财税[2017]90号《关于租入固定资产进项税额抵扣等增值税政策的通知》及其他相关财税法规和实务操作，主要税项列示如下：

(1) 资管产品运营过程中发生的增值税应税行为，以资管产品管理人为增值税纳税人。资管产品管理人运营资管产品过程中发生的增值税应税行为，暂适用简易计税方法，按照3%的征收率缴纳增值税。对资管产品在2018年1月1日前运营过程中发生的增值税应税行为，未缴纳增值税的，不再缴纳；已缴纳增值税的，已纳税额从资管产品管理人以后月份的增值税应纳税额中抵减。

对证券投资基金管理人运用基金买卖股票、债券的转让收入免征增值税，对国债、地方政府债以及金融同业往来利息收入亦免征增值税。资管产品管理人运营资管产品提供的贷款服务，以2018年1月1日起产生的利息及利息性质的收入为销售额。资管产品管理人运营资管产品转让2017年12月31日前取得的非货物期货，可以选择按照实际买入价计算销售额，或者以2017年最后一个交易日的非货物期货结算价格作为买入价计算销售额。

(2) 对基金从证券市场中取得的收入，包括买卖股票、债券的差价收入，股票的股息、红利收入，债券的利息收入及其他收入，暂不征收企业所得税。

(3) 对基金取得的企业债券利息收入，应由发行债券的企业在向基金支付利息时代扣代缴20%的个人所得税。对基金从上市公司取得的股息红利所得，持股期限在1个月以内(含1个月)的，其股息红利所得全额计入应纳税所得额；持股期限在1个月以上至1年(含1年)的，暂减按50%计入应纳税所得额；持股期限超过1年的，暂免征收个人所得税。对基金持有的上市公司限售股，解禁后取得的股息、红利收入，按照上述规定计算纳税，持股时间自解禁日起计算；解禁前取得的股息、红利收入继续暂减按50%计入应纳税所得额。上述所得统一适用20%的税率计征个人所得税。

(4) 基金卖出股票按0.1%的税率缴纳股票交易印花税，买入股票不征收股票交易印花税。

(5) 本基金的城市维护建设税、教育费附加和地方教育附加等税费按照实际缴纳增值税额的适用比例计算缴纳。

7.4.7 重要财务报表项目的说明

7.4.7.1 银行存款

单位：人民币元

项目	本期末 2021年12月31日	上年度末 2020年12月31日
活期存款	759,118,007.97	59,714,654.08
定期存款	-	-
其中：存款期限1个月以内	-	-
存款期限1-3个月	-	-
存款期限3个月以上	-	-
其他存款	-	-
合计	759,118,007.97	59,714,654.08

7.4.7.2 交易性金融资产

单位：人民币元

项目	本期末 2021年12月31日		
	成本	公允价值	公允价值变动
股票	3,850,043,006.23	4,219,350,331.40	369,307,325.17
贵金属投资-金交所黄金合约	-	-	-
债券	交易所市场	-	-
	银行间市场	-	-
	合计	-	-
资产支持证券	-	-	-
基金	-	-	-
其他	-	-	-
合计	3,850,043,006.23	4,219,350,331.40	369,307,325.17
项目	上年度末 2020年12月31日		
	成本	公允价值	公允价值变动
股票	239,724,858.96	287,612,187.13	47,887,328.17
贵金属投资-金交所黄金合约	-	-	-
债券	交易所市场	-	-
	银行间市场	-	-
	合计	-	-
资产支持证券	-	-	-
基金	-	-	-

其他	-	-	-
合计	239,724,858.96	287,612,187.13	47,887,328.17

7.4.7.3 衍生金融资产/负债

注：本基金本报告期末及上年度末未持有衍生金融资产/负债。

7.4.7.4 买入返售金融资产

7.4.7.4.1 各项买入返售金融资产期末余额

注：本基金本报告期末及上年度末未持有买入返售金融资产。

7.4.7.4.2 期末买断式逆回购交易中取得的债券

注：本基金本报告期末及上年度末未持有从买断式逆回购交易中取得的债券。

7.4.7.5 应收利息

单位：人民币元

项目	本期末 2021年12月31日	上年度末 2020年12月31日
应收活期存款利息	150,298.28	8,338.06
应收定期存款利息	-	-
应收其他存款利息	-	-
应收结算备付金利息	11,404.40	851.90
应收债券利息	-	-
应收资产支持证券利息	-	-
应收买入返售证券利息	-	-
应收申购款利息	-	-
应收黄金合约拆借孳息	-	-
应收出借证券利息	-	-
其他	871.70	92.00
合计	162,574.38	9,281.96

7.4.7.6 其他资产

注：本基金本报告期末及上年度末未持有其他资产。

7.4.7.7 应付交易费用

单位：人民币元

项目	本期末 2021年12月31日	上年度末 2020年12月31日
交易所市场应付交易费用	13,869,274.13	1,077,597.77
银行间市场应付交易费用	-	-
合计	13,869,274.13	1,077,597.77

7.4.7.8 其他负债

单位：人民币元

项目	本期末 2021年12月31日	上年度末 2020年12月31日
----	--------------------	---------------------

应付券商交易单元保证金	-	-
应付赎回费	8,014.11	2,843.58
应付证券出借违约金	-	-
预提费用	180,000.00	180,000.00
合计	188,014.11	182,843.58

7.4.7.9 实收基金

金额单位：人民币元

浦银安盛新经济结构混合 A

项目	本期 2021 年 1 月 1 日至 2021 年 12 月 31 日	
	基金份额（份）	账面金额
上年度末	118,908,723.94	118,908,723.94
本期申购	1,474,005,749.13	1,474,005,749.13
本期赎回（以“-”号填列）	-412,137,094.06	-412,137,094.06
-基金拆分/份额折算前	-	-
基金拆分/份额折算调整	-	-
本期申购	-	-
本期赎回（以“-”号填列）	-	-
本期末	1,180,777,379.01	1,180,777,379.01

浦银安盛新经济结构混合 C

项目	本期 2021 年 8 月 5 日（基金合同生效日）至 2021 年 12 月 31 日	
	基金份额（份）	账面金额
上年度末	-	-
本期申购	138,508,396.90	138,508,396.90
本期赎回（以“-”号填列）	-21,751,650.37	-21,751,650.37
-基金拆分/份额折算前	-	-
基金拆分/份额折算调整	-	-
本期申购	-	-
本期赎回（以“-”号填列）	-	-
本期末	116,756,746.53	116,756,746.53

注：1. 申购含转换入份额，赎回含转换出份额。

2. 根据基金管理人 2021 年 8 月 5 日发布的《关于浦银安盛新经济结构灵活配置混合型证券投资基金增加 C 类基金份额、提高基金份额净值估值精度并修订基金合同相应条款的公告》，浦银安盛新经济结构灵活配置混合型证券投资基金自 2021 年 8 月 5 日起对本基金增加 C 类份额并相应修改基金合同。

7.4.7.10 未分配利润

单位：人民币元

浦银安盛新经济结构混合 A

项目	已实现部分	未实现部分	未分配利润合计

上年度末	73,566,017.19	133,609,094.15	207,175,111.34
本期利润	84,913,599.67	324,844,876.02	409,758,475.69
本期基金份额交易产生的变动数	991,887,807.04	1,764,266,064.54	2,756,153,871.58
其中：基金申购款	1,380,538,551.08	2,431,352,439.69	3,811,890,990.77
基金赎回款	-388,650,744.04	-667,086,375.15	-1,055,737,119.19
本期已分配利润	-	-	-
本期末	1,150,367,423.90	2,222,720,034.71	3,373,087,458.61

浦银安盛新经济结构混合 C

项目	已实现部分	未实现部分	未分配利润合计
上年度末	-	-	-
本期利润	-6,358,343.07	-3,424,879.02	-9,783,222.09
本期基金份额交易产生的变动数	327,639,409.34	15,238,726.81	342,878,136.15
其中：基金申购款	388,931,222.31	17,859,982.98	406,791,205.29
基金赎回款	-61,291,812.97	-2,621,256.17	-63,913,069.14
本期已分配利润	-	-	-
本期末	321,281,066.27	11,813,847.79	333,094,914.06

7.4.7.11 存款利息收入

单位：人民币元

项目	本期	上年度可比期间
	2021年1月1日至2021年12月31日	2020年1月1日至2020年12月31日
活期存款利息收入	2,326,107.13	190,436.24
定期存款利息收入	-	-
其他存款利息收入	-	-
结算备付金利息收入	167,529.75	22,058.49
其他	13,349.58	4,081.63
合计	2,506,986.46	216,576.36

7.4.7.12 股票投资收益

7.4.7.12.1 股票投资收益项目构成

单位：人民币元

项目	本期	上年度可比期间
	2021年1月1日至2021年12月31日	2020年1月1日至2020年12月31日
股票投资收益——买卖股票差价收入	145,442,111.84	82,006,453.27
股票投资收益——赎回差价收入	-	-
股票投资收益——申购差价收入	-	-

股票投资收益——证券出借差价收入	-	-
合计	145,442,111.84	82,006,453.27

7.4.7.12.2 股票投资收益——买卖股票差价收入

单位：人民币元

项目	本期 2021年1月1日至2021年12月31日	上年度可比期间 2020年1月1日至2020年12月31日
卖出股票成交总额	12,973,782,967.62	1,828,408,111.20
减：卖出股票成本总额	12,828,340,855.78	1,746,401,657.93
买卖股票差价收入	145,442,111.84	82,006,453.27

7.4.7.12.3 股票投资收益——证券出借差价收入

注：本基金本报告期内及上年度可比期间均无股票投资收益-证券出借差价收入。

7.4.7.13 债券投资收益

7.4.7.13.1 债券投资收益项目构成

注：本基金本报告期内及上年度可比期间无债券投资收益。

7.4.7.13.2 债券投资收益——买卖债券差价收入

注：本基金本报告期内及上年度可比期间无债券投资收益-买卖债券差价收入。

7.4.7.13.3 债券投资收益——赎回差价收入

注：本基金本报告期内及上年度可比期间无债券投资收益-赎回差价收入。

7.4.7.13.4 债券投资收益——申购差价收入

注：本基金本报告期内及上年度可比期间无债券投资收益-申购差价收入。

7.4.7.13.5 资产支持证券投资收益

注：本基金本报告期内及上年度可比期间无资产支持证券投资收益。

7.4.7.14 贵金属投资收益

7.4.7.14.1 贵金属投资收益项目构成

注：本基金本报告期内及上年度可比期间无贵金属投资收益。

7.4.7.14.2 贵金属投资收益——买卖贵金属差价收入

注：本基金本报告期内及上年度可比期间无贵金属投资收益-买卖贵金属差价收入。

7.4.7.14.3 贵金属投资收益——赎回差价收入

注：本基金本报告期内及上年度可比期间无贵金属投资收益-赎回差价收入。

7.4.7.14.4 贵金属投资收益——申购差价收入

注：本基金本报告期内及上年度可比期间无贵金属投资收益-申购差价收入。

7.4.7.15 衍生工具收益**7.4.7.15.1 衍生工具收益——买卖权证差价收入**

注：本基金本报告期内及上年度可比期间无衍生工具收益——买卖权证差价收入。

7.4.7.15.2 衍生工具收益——其他投资收益

注：本基金本报告期内及上年度可比期间无衍生工具收益——其他投资收益。

7.4.7.16 股利收益

单位：人民币元

项目	本期	上年度可比期间
	2021年1月1日至2021年12月31日	2020年1月1日至2020年12月31日
股票投资产生的股利收益	5,373,779.45	1,043,687.07
其中：证券出借权益补偿收入	-	-
基金投资产生的股利收益	-	-
合计	5,373,779.45	1,043,687.07

7.4.7.17 公允价值变动收益

单位：人民币元

项目名称	本期	上年度可比期间
	2021年1月1日至2021年12月31日	2020年1月1日至2020年12月31日
1. 交易性金融资产	321,419,997.00	39,365,195.33
股票投资	321,419,997.00	39,365,195.33
债券投资	-	-
资产支持证券投资	-	-
基金投资	-	-
贵金属投资	-	-
其他	-	-
2. 衍生工具	-	-
权证投资	-	-
3. 其他	-	-
减：应税金融商品公允价值变动产生的预估增值税	-	-
合计	321,419,997.00	39,365,195.33

7.4.7.18 其他收入

单位：人民币元

项目	本期	上年度可比期间
----	----	---------

	2021 年 1 月 1 日至 2021 年 12 月 31 日	2020 年 1 月 1 日至 2020 年 12 月 31 日
基金赎回费收入	5,812,490.78	259,088.53
基金转换费收入	26,843.03	3,213.68
其他	-	47.17
合计	5,839,333.81	262,349.38

注：1. 本基金的赎回费率按持有期间递减，不低于赎回费总额的 25% 归入基金资产。

2. 本基金的转换费由转出基金赎回费和基金申购补差费构成，其中不低于赎回费部分的 25% 归入转出基金的基金资产。

7.4.7.19 交易费用

单位：人民币元

项目	本期	上年度可比期间
	2021 年 1 月 1 日至 2021 年 12 月 31 日	2020 年 1 月 1 日至 2020 年 12 月 31 日
交易所市场交易费用	43,027,315.28	5,628,257.43
银行间市场交易费用	-	-
合计	43,027,315.28	5,628,257.43

7.4.7.20 其他费用

单位：人民币元

项目	本期	上年度可比期间
	2021 年 1 月 1 日至 2021 年 12 月 31 日	2020 年 1 月 1 日至 2020 年 12 月 31 日
审计费用	60,000.00	60,000.00
信息披露费	120,000.00	120,000.00
证券出借违约金	-	-
银行汇划费用	2,648.13	1,730.00
债券帐户维护费	19,200.00	18,000.00
其他费用	-	1,200.00
合计	201,848.13	200,930.00

7.4.8 或有事项、资产负债表日后事项的说明

7.4.8.1 或有事项

截至资产负债表日，本基金并无须作披露的或有事项。

7.4.8.2 资产负债表日后事项

截至财务报表报出日，本基金并无须作披露的资产负债表日后事项。

7.4.9 关联方关系

关联方名称	与本基金的关系
浦银安盛基金管理有限公司（“浦银安盛”）	基金管理人、基金销售机构
交通银行股份有限公司（“交通银行”）	基金托管人、基金销售机构

上海浦东发展银行股份有限公司(“上海浦东发展银行”)	基金管理人的股东、基金销售机构
法国安盛投资管理有限公司	基金管理人的股东
上海国盛集团资产管理有限公司	基金管理人的股东
上海浦银安盛资产管理有限公司	基金管理人的全资子公司

注：下述关联交易均在正常业务范围内按一般商业条款订立，并以一般交易价格为定价基础。

7.4.10 本报告期及上年度可比期间的关联方交易

7.4.10.1 通过关联方交易单元进行的交易

7.4.10.1.1 股票交易

注：本基金本报告期内及上年度可比期间未有通过关联方交易单元进行的股票交易。

7.4.10.1.2 债券交易

注：本基金本报告期内及上年度可比期间均未有通过关联方交易单元进行的债券交易。

7.4.10.1.3 债券回购交易

注：本基金本报告期内及上年度可比期间均未有通过关联方交易单元进行的债券回购交易。

7.4.10.1.4 权证交易

注：本基金本报告期内及上年度可比期间未有通过关联方交易单元进行的权证交易。

7.4.10.1.5 应支付关联方的佣金

注：本基金本报告期内及上年度可比期间未有应支付关联方的佣金。

7.4.10.2 关联方报酬

7.4.10.2.1 基金管理费

单位：人民币元

项目	本期 2021年1月1日至2021年12月31日	上年度可比期间 2020年1月1日至2020年12月31日
当期发生的基金应支付的管理费	31,767,616.75	2,626,455.61
其中：支付销售机构的客户维护费	5,754,906.97	417,062.33

注：支付基金管理人浦银安盛的管理人报酬按前一日基金资产净值 1.50%的年费率计提，逐日累计至每月月底，按月支付。其计算公式为：

$$\text{日管理人报酬} = \text{前一日基金资产净值} \times 1.50\% / \text{当年天数}。$$

7.4.10.2.2 基金托管费

单位：人民币元

项目	本期 2021年1月1日至2021年12月31日	上年度可比期间 2020年1月1日至2020年12月31日
当期发生的基金应支付的托管费	5,294,602.86	437,742.61

注：支付基金托管人交通银行的托管费按前一日基金资产净值 0.25%的年费率计提，逐日累计至每月月底，按月支付。其计算公式为：

$$\text{日托管费} = \text{前一日基金资产净值} \times 0.25\% / \text{当年天数}。$$

7.4.10.2.3 销售服务费

单位：人民币元

获得销售服务费的各关联方名称	本期 2021 年 1 月 1 日至 2021 年 12 月 31 日		
	当期发生的基金应支付的销售服务费		
	浦银安盛新经济结构混合 A	浦银安盛新经济结构混合 C	合计
浦银安盛基金管理有限公司	0.00	97,098.35	97,098.35
合计	0.00	97,098.35	97,098.35
获得销售服务费的各关联方名称	上年度可比期间 2020 年 1 月 1 日至 2020 年 12 月 31 日		
	当期发生的基金应支付的销售服务费		
	浦银安盛新经济结构混合 A	浦银安盛新经济结构混合 C	合计
浦银安盛基金管理有限公司	0.00	0.00	0.00
合计	0.00	0.00	0.00

注：1、本基金 A 类基金份额不收取销售服务费。

2、根据基金管理人 2021 年 8 月 5 日发布的《关于浦银安盛新经济结构灵活配置混合型证券投资基金增加 C 类基金份额、提高基金份额净值估值精度并修订基金合同相应条款的公告》，自 2021 年 8 月 5 日起，本基金 C 类基金份额的销售服务费每日按前一日 C 类基金份额基金资产净值的 0.40%的年费率计提。销售服务费的计算方法如下：

$$H = E \times 0.40\% \div \text{当年天数}$$

H 为 C 类基金份额每日应计提的销售服务费

E 为 C 类基金份额前一日基金资产净值

7.4.10.3 与关联方进行银行间同业市场的债券(含回购)交易

注：本基金本报告期内及上年度可比期间未与关联方进行银行间同业市场的债券(含回购)交易。

7.4.10.4 报告期内转融通证券出借业务发生重大关联交易事项的说明**7.4.10.4.1 与关联方通过约定申报方式进行的适用固定期限费率的证券出借业务的情况**

注：本基金本报告期内及上年度可比期间转融通证券出借业务未发生重大关联交易事项。

7.4.10.4.2 与关联方通过约定申报方式进行的适用市场化期限费率的证券出借业务的情况

注：本基金本报告期内及上年度可比期间转融通证券出借业务未发生重大关联交易事项。

7.4.10.5 各关联方投资本基金的情况**7.4.10.5.1 报告期内基金管理人运用固有资金投资本基金的情况**

注：基金管理人在本报告期与上年度可比期间均未持有本基金。

7.4.10.5.2 报告期末除基金管理人之外的其他关联方投资本基金的情况

注：除基金管理人之外的其他关联方在本报告期末及上年度末均未持有本基金。

7.4.10.6 由关联方保管的银行存款余额及当期产生的利息收入

单位：人民币元

关联方名称	本期 2021年1月1日至2021年12月31日		上年度可比期间 2020年1月1日至2020年12月31日	
	期末余额	当期利息收入	期末余额	当期利息收入
交通银行	759,118,007.97	2,326,107.13	59,714,654.08	190,436.24

注：本基金的银行存款由基金托管人交通银行保管，按银行同业利率计息。

7.4.10.7 本基金在承销期内参与关联方承销证券的情况

注：本基金本报告期内及上年度可比期间未在承销期内参与关联方承销的证券。

7.4.10.8 其他关联交易事项的说明

注：本基金本报告期内及上年度可比期间无须作说明的其他关联交易事项。

7.4.11 利润分配情况

注：本基金本报告期内未进行利润分配。

7.4.12 期末(2021年12月31日)本基金持有的流通受限证券**7.4.12.1 因认购新发/增发证券而于期末持有的流通受限证券**

金额单位：人民币元

7.4.12.1.1 受限证券类别：股票										
证券代码	证券名称	成功认购日	可流通日	流通受限类型	认购价格	期末估值单价	数量 (单位：股)	期末成本总额	期末估值总额	备注

600941	中国移动	2021-12-24	2022-01-05	新股未上市	57.58	57.58	18,720	1,077,897.60	1,077,897.60	-
600941	中国移动	2021-12-24	2022-07-05	新股未上市及新股锁定	57.58	57.58	43,681	2,515,151.98	2,515,151.98	-
001234	泰慕士	2021-12-31	2022-01-11	新股未上市	16.53	16.53	333	5,504.49	5,504.49	-
688071	华依科技	2021-07-21	2022-02-07	科创板锁定	13.73	62.31	1,101	15,116.73	68,603.31	-
688239	航宇科技	2021-06-25	2022-01-05	科创板锁定	11.48	67.46	4,926	56,550.48	332,307.96	-
688272	富吉瑞	2021-10-08	2022-04-18	科创板锁定	22.56	39.09	1,263	28,493.28	49,370.67	-
688280	精进电动	2021-10-19	2022-04-27	科创板锁定	13.78	13.63	21,211	292,287.58	289,105.93	-
688711	宏微科技	2021-08-25	2022-03-01	科创板锁	27.51	116.52	1,865	51,306.15	217,309.80	-

				定						
688733	壹石通	2021-08-10	2022-02-17	科创板锁定	15.49	75.36	3,409	52,805.41	256,902.24	-
300774	倍杰特	2021-07-26	2022-02-16	创业板锁定	4.57	21.08	444	2,029.08	9,359.52	-
300814	中富电路	2021-08-04	2022-02-14	创业板锁定	8.40	23.88	328	2,755.20	7,832.64	-
300854	中兰环保	2021-09-08	2022-03-16	创业板锁定	9.96	27.29	203	2,021.88	5,539.87	-
300994	久祺股份	2021-08-02	2022-02-14	创业板锁定	11.90	45.45	420	4,998.00	19,089.00	-
301018	申菱环境	2021-06-28	2022-01-07	创业板锁定	8.29	26.06	782	6,482.78	20,378.92	-
301020	密封科技	2021-06-28	2022-01-06	创业板锁定	10.64	30.44	421	4,479.44	12,815.24	-
301021	英诺激光	2021-06-28	2022-01-06	创业板锁定	9.46	41.43	290	2,743.40	12,014.70	-
301025	读客文	2021-07-06	2022-01-24	创业板	1.55	20.88	403	624.65	8,414.64	-

	化			锁定							
301026	浩通科技	2021-07-08	2022-01-17	创业板 锁定	18.03	62.73	203	3,660.09	12,734.19	-	
301027	华蓝集团	2021-07-08	2022-01-17	创业板 锁定	11.45	16.65	286	3,274.70	4,761.90	-	
301028	东亚机械	2021-07-12	2022-01-20	创业板 锁定	5.31	13.50	733	3,892.23	9,895.50	-	
301030	仕净科技	2021-07-15	2022-01-24	创业板 锁定	6.10	31.52	242	1,476.20	7,627.84	-	
301032	新柴股份	2021-07-15	2022-01-24	创业板 锁定	4.97	12.51	513	2,549.61	6,417.63	-	
301033	迈普医学	2021-07-15	2022-01-26	创业板 锁定	15.14	59.97	108	1,635.12	6,476.76	-	
301035	润丰股份	2021-07-21	2022-01-28	创业板 锁定	22.04	56.28	644	14,193.76	36,244.32	-	
301036	双乐股份	2021-07-21	2022-02-16	创业板 锁定	23.38	29.93	205	4,792.90	6,135.65	-	
301037	保立	2021-07-21	2022-02-07	创业	14.82	24.26	193	2,860.26	4,682.18	-	

	佳			板 锁 定						
301038	深水 规 院	2021-07-22	2022-02-07	创 业 板 锁 定	6.68	20.23	266	1,776.88	5,381.18	-
301039	中 集 车 辆	2021-07-01	2022-01-10	创 业 板 锁 定	6.96	12.51	2,064	14,365.44	25,820.64	-
301040	中 环 海 陆	2021-07-26	2022-02-07	创 业 板 锁 定	13.57	38.51	241	3,270.37	9,280.91	-
301041	金 百 泽	2021-08-02	2022-02-11	创 业 板 锁 定	7.31	28.21	215	1,571.65	6,065.15	-
301045	天 禄 科 技	2021-08-06	2022-02-17	创 业 板 锁 定	15.81	28.37	335	5,296.35	9,503.95	-
301046	能 辉 科 技	2021-08-10	2022-02-17	创 业 板 锁 定	8.34	48.99	290	2,418.60	14,207.10	-
301048	金 鹰 重 工	2021-08-11	2022-02-28	创 业 板 锁 定	4.13	12.96	843	3,481.59	10,925.28	-
301049	超 越 科 技	2021-08-17	2022-02-24	创 业 板 锁 定	19.34	32.92	196	3,790.64	6,452.32	-
301050	雷	2021-08-17	2022-02-24	创	60.64	234.74	233	14,129.12	54,694.42	-

	电 微 力			业 板 锁 定							
301052	果 麦 文 化	2021-08-23	2022-02-28	创 业 板 锁 定	8.11	33.64	252	2,043.72	8,477.28	-	
301053	远 信 工 业	2021-08-25	2022-03-01	创 业 板 锁 定	11.87	28.78	155	1,839.85	4,460.90	-	
301055	张 小 泉	2021-08-26	2022-03-07	创 业 板 锁 定	6.90	21.78	355	2,449.50	7,731.90	-	
301057	汇 隆 新 材	2021-08-31	2022-03-09	创 业 板 锁 定	8.03	19.02	218	1,750.54	4,146.36	-	
301058	中 粮 工 科	2021-09-01	2022-03-09	创 业 板 锁 定	3.55	18.24	1,386	4,920.30	25,280.64	-	
301059	金 三 江	2021-09-03	2022-03-14	创 业 板 锁 定	8.09	19.30	259	2,095.31	4,998.70	-	
301060	兰 卫 医 学	2021-09-06	2022-03-14	创 业 板 锁 定	4.17	30.94	587	2,447.79	18,161.78	-	
301062	上 海 艾 录	2021-09-07	2022-03-14	创 业 板 锁 定	3.31	17.01	523	1,731.13	8,896.23	-	

301063	海锅股份	2021-09-09	2022-03-24	创业板锁定	17.40	36.11	153	2,662.20	5,524.83	-
301066	万事利	2021-09-13	2022-03-22	创业板锁定	5.24	22.84	344	1,802.56	7,856.96	-
301068	大地海洋	2021-09-16	2022-03-28	创业板锁定	13.98	28.38	144	2,013.12	4,086.72	-
301069	凯盛新材	2021-09-16	2022-03-28	创业板锁定	5.17	44.21	539	2,786.63	23,829.19	-
301072	中捷精工	2021-09-22	2022-03-29	创业板锁定	7.46	33.41	181	1,350.26	6,047.21	-
301073	君亭酒店	2021-09-22	2022-03-30	创业板锁定	12.24	32.00	144	1,762.56	4,608.00	-
301078	孩子王	2021-09-30	2022-04-14	创业板锁定	5.77	12.14	756	4,362.12	9,177.84	-
301079	邵阳液压	2021-10-11	2022-04-19	创业板锁定	11.92	24.82	140	1,668.80	3,474.80	-
301081	严牌股份	2021-10-13	2022-04-20	创业板锁	12.95	17.44	403	5,218.85	7,028.32	-

				定							
301082	久盛电气	2021-10-14	2022-04-27	创业 板 锁 定	15.48	21.53	915	14,164.20	19,699.95	-	
301083	百胜智能	2021-10-13	2022-04-21	创业 板 锁 定	9.08	14.21	416	3,777.28	5,911.36	-	
301087	可孚医疗	2021-10-15	2022-04-25	创业 板 锁 定	93.09	75.34	848	78,940.32	63,888.32	-	
301088	戎美股份	2021-10-19	2022-04-28	创业 板 锁 定	33.16	24.67	704	23,344.64	17,367.68	-	
301089	拓新药业	2021-10-20	2022-04-27	创业 板 锁 定	19.11	67.93	220	4,204.20	14,944.60	-	
301090	华润材料	2021-10-19	2022-04-26	创业 板 锁 定	10.45	11.22	2,764	28,883.80	31,012.08	-	
301092	争光股份	2021-10-21	2022-05-05	创业 板 锁 定	36.31	35.52	323	11,728.13	11,472.96	-	
301093	华兰股份	2021-10-21	2022-05-05	创业 板 锁 定	58.08	49.85	409	23,754.72	20,388.65	-	
301101	明月镜	2021-12-09	2022-06-16	创业 板	26.91	43.36	371	9,983.61	16,086.56	-	

	片			锁定							
301108	洁雅股份	2021-11-25	2022-06-06	创业板 锁定	57.27	53.71	280	16,035.60	15,038.80	-	
301118	恒光股份	2021-11-09	2022-05-18	创业板 锁定	22.70	49.02	315	7,150.50	15,441.30	-	
301127	天源环保	2021-12-23	2022-06-30	创业板 锁定	12.03	17.12	1,685	20,270.55	28,847.20	-	
301133	金钟股份	2021-11-19	2022-05-26	创业板 锁定	14.33	26.95	286	4,098.38	7,707.70	-	
301138	华研精机	2021-12-08	2022-06-15	创业板 锁定	26.17	44.86	285	7,458.45	12,785.10	-	
301149	隆华新材	2021-11-03	2022-05-10	创业板 锁定	10.07	16.76	1,214	12,224.98	20,346.64	-	
301168	通灵股份	2021-12-02	2022-06-10	创业板 锁定	39.08	52.13	329	12,857.32	17,150.77	-	
301177	迪阿股份	2021-12-08	2022-06-15	创业板 锁定	116.88	116.08	792	92,568.96	91,935.36	-	
301179	泽宇	2021-12-01	2022-06-08	创业	43.99	50.77	295	12,977.05	14,977.15	-	

	智能			板 锁 定							
301180	万祥科技	2021-11-09	2022-05-16	创 业 板 锁 定	12.20	22.72	654	7,978.80	14,858.88	-	
301185	鸥玛软件	2021-11-11	2022-05-19	创 业 板 锁 定	11.88	21.16	578	6,866.64	12,230.48	-	
301188	力诺特玻	2021-11-04	2022-05-11	创 业 板 锁 定	13.00	20.48	647	8,411.00	13,250.56	-	
301193	家联科技	2021-12-02	2022-06-09	创 业 板 锁 定	30.73	29.14	297	9,126.81	8,654.58	-	
301198	喜悦智行	2021-11-25	2022-06-02	创 业 板 锁 定	21.76	29.20	262	5,701.12	7,650.40	-	
301211	亨迪药业	2021-12-14	2022-06-22	创 业 板 锁 定	25.80	33.65	967	24,948.60	32,539.55	-	
301221	光庭信息	2021-12-15	2022-06-22	创 业 板 锁 定	69.89	88.72	280	19,569.20	24,841.60	-	
601728	中国电信	2021-08-11	2022-02-21	新 股 锁 定	4.53	4.27	394,011	1,784,869.83	1,682,426.97	-	

注：1、根据《上海证券交易所科创板股票公开发行自律委员会促进科创板初期企业平稳发行行业

倡导建议》，本基金获配的科创板股票如经抽签方式确定需要锁定的，锁定期限为自发行人股票上市之日起 6 个月。根据《上海证券交易所科创板上市公司股东以向特定机构投资者询价转让和配售方式减持股份实施细则》，基金通过询价转让受让的股份，在受让后 6 个月内不得转让。

2、根据《深圳证券交易所创业板首次公开发行证券发行与承销业务实施细则》，发行人和主承销商可以采用摇号限售方式或比例限售方式，安排基金通过网下发行获配的部分创业板股票设置不低于 6 个月的限售期。

3、基金可使用以基金名义开设的股票账户，选择网上或者网下一种方式进行新股申购。其中基金参与网下申购获得的新股或作为战略投资者参与配售获得的新股，在新股上市后的约定期限内不能自由转让；基金参与网上申购获配的新股，从新股获配日至新股上市日之间不能自由转让。

7.4.12.2 期末持有的暂时停牌等流通受限股票

注：本基金本期末未持有暂时停牌等流通受限股票。

7.4.12.3 期末债券正回购交易中作为抵押的债券

7.4.12.3.1 银行间市场债券正回购

注：本基金本报告期末无从事银行间债券正回购交易形成的卖出回购证券款余额。

7.4.12.3.2 交易所市场债券正回购

注：本基金本报告期末无从事交易所债券正回购交易形成的卖出回购证券款余额。

7.4.12.4 期末参与转融通证券出借业务的证券

注：本基金本报告期末及上年度末无参与转融通证券出借业务的证券。

7.4.13 金融工具风险及管理

本基金为混合型基金，预期收益和预期风险水平高于货币市场基金、债券型基金，但低于股票型基金，属于证券投资基金中中高预期收益和预期风险水平的投资品种。

本基金的投资范围为具有良好流动性的金融工具，包括国内依法发行上市的股票（含中小板、创业板及其他经中国证监会核准上市的股票）、存托凭证、债券（含中小企业私募债）、货币市场工具（含中期票据）、权证、资产支持证券、股指期货以及法律法规或中国证监会允许基金投资的其他金融工具（但须符合中国证监会的相关规定）。

本基金的股票投资比例为基金资产的 0%-95%，其中投资于受益于新经济结构包括新城乡结构、新需求结构、新产业结构相关行业股票的比例不低于非现金资产的 80%；现金、债券资产、资产支持证券及中国证监会允许基金投资的其他证券品种占基金资产比例为 0%-100%；每个交易日日终在扣除股指期货合约需缴纳的交易保证金后，保持现金或到期日在一年期以内的政府债券不低于基金资产净值的 5%，其中现金不包括结算备付金、存出保证金、应收申购款等。

本基金在日常经营活动中面临的与这些金融工具相关的风险主要包括信用风险、流动性风险及市场风险。本基金的基金管理人从事风险管理的主要目标是争取将以上风险控制在限定的范围之内，使本基金在科学的风险管理的前提下，实现基金财产的安全和增值。

7.4.13.1 风险管理政策和组织架构

本基金管理人奉行全面风险管理，设立了三层次的风险控制体系：第一层次为各业务部门对各自部门潜在风险的自我管理和检查；第二层次为公司总经理领导的管理层、风险控制委员会、风险管理部和法律合规部的风险管理；第三层次为董事会层面对公司的风险管理，包括董事会、合规及审计委员会、督察长。

本基金管理人下设的各业务部门是公司第一线风险控制的实施者，均备有符合法律法规、公司政策的业务流程，其中包含与其业务相关的风险控制措施、风险管理计划、工作流程和管理责任。这些流程均得到公司管理层的批准。

本基金管理人设立的风险控制委员会是公司经营层面负责风险管理的最高权利机构，主要负责制定公司的风险管理政策，并监督实施，确保公司整体风险暴露得到有效的识别、评估、监控和控制。公司设立风险管理部与法律合规部监控公司面临的各类风险。风险管理部建立了定性和数量化分析模型进行基金投资风险和绩效评估，法律合规部根据基金相关法律法规、公司基本制度及业务流程，对信息披露、法律文件等进行事中审核，并对基金管理人经营活动及各职能部门履职情况的合法合规性进行监督和检查。

董事会下属的合规及审计委员会，负责对公司整体风险管理和内部控制的有效性进行审议和评估。同时，督察长及合规及审计委员会负责检查、评价公司风险控制的充分性和有效性，并向董事会报告。

本基金的基金管理人对于金融工具的风险管理方法主要是通过定性分析和定量分析的方法去估测各种风险可能产生的损失。从定性分析的角度出发，判断风险损失的严重程度和出现同类风险损失的频度。而从定量分析的角度出发，根据本基金的投资目标，结合基金资产所运用金融工具特征通过特定的风险量化指标、模型，日常的量化报告，确定风险损失的限度和相应置信程度，及时可靠地对各种风险进行监督、检查和评估，并通过相应决策，将风险控制在可承受的范围内。

7.4.13.2 信用风险

信用风险是指基金在交易过程中因交易对手未履行合约责任，或者基金所投资证券之发行人出现违约、拒绝支付到期本息等情况，导致基金资产损失和收益变化的风险。

本基金的基金管理人在交易前对交易对手的资信状况进行了充分的评估。本基金的银行存款存放在本基金的托管人交通银行，因而与银行存款相关的信用风险不重大。本基金在交易所进行

的交易均以中国证券登记结算有限责任公司为交易对手完成证券交收和款项清算，违约风险可能性很小；在银行间同业市场进行交易前均对交易对手进行信用评估并对证券交割方式进行限制以控制相应的信用风险。

本基金的基金管理人建立了信用风险管理流程，通过对投资品种信用等级评估来控制证券发行人的信用风险，且通过分散化投资以分散信用风险。

于 2021 年 12 月 31 日，本基金无债券和资产支持证券投资(2020 年 12 月 31 日：同)。

7.4.13.3 流动性风险

流动性风险是指基金在履行与金融负债有关的义务时遇到资金短缺的风险。本基金的流动性风险一方面来自于基金份额持有人可随时要求赎回其持有的基金份额，另一方面来自于投资品种所处的交易市场不活跃而带来的变现困难或因投资集中而无法在市场出现剧烈波动的情况下以合理的价格变现。

针对兑付赎回资金的流动性风险，本基金的基金管理人每日对本基金的申购赎回情况进行严密监控并预测流动性需求，保持基金投资组合中的可用现金头寸与之相匹配。本基金的基金管理人在基金合同中设计了巨额赎回条款，约定在非常情况下赎回申请的处理方式，控制因开放申购赎回模式带来的流动性风险，有效保障基金持有人利益。

于 2021 年 12 月 31 日，本基金所承担的全部金融负债的合约约定到期日均为一个月以内且不计息，可赎回基金份额净值(所有者权益)无固定到期日且不计息，因此账面余额即为未折现的合约到期现金流量。

7.4.13.3.1 报告期内本基金组合资产的流动性风险分析

本基金的基金管理人在基金运作过程中严格按照《公开募集证券投资基金运作管理办法》及《公开募集开放式证券投资基金流动性风险管理规定》等法规的要求对本基金组合资产的流动性风险进行管理，通过独立的风险管理部门对本基金的组合持仓集中度指标、流通受限制的投资品种比例以及组合在短期内变现能力的综合指标等流动性指标进行持续的监测和分析。

本基金投资于一家公司发行的证券市值不超过基金资产净值的 10%，且本基金与由本基金的基金管理人管理的其他基金共同持有一家发行的证券不得超过该证券的 10%。本基金与由本基金的基金管理人管理的其他开放式基金共同持有一家上市公司发行的可流通股票不得超过该上市公司可流通股票的 15%，本基金与由本基金的基金管理人管理的全部投资组合持有一家上市公司发行的可流通股票，不得超过该上市公司可流通股票的 30%(完全按照有关指数构成比例进行证券投资的开放式基金及中国证监会认定的特殊投资组合不受该比例限制)。

本基金所持部分证券在证券交易所上市，其余亦可在银行间同业市场交易，部分基金资产流

通暂时受限制不能自由转让的情况参见附注 7.4.12。此外，本基金可通过卖出回购金融资产方式借入短期资金应对流动性需求，其上限一般不超过基金持有的债券投资的公允价值。本基金主动投资于流动性受限资产的市值合计不得超过基金资产净值的 15%。于 2021 年 12 月 31 日，本基金持有的流动性受限资产的估值占基金资产净值的比例符合法律法规的相关要求。

本基金的基金管理人每日对基金组合资产中 7 个工作日可变现资产的可变现价值进行审慎评估与测算，确保每日确认的净赎回申请不得超过 7 个工作日可变现资产的可变现价值。于 2021 年 12 月 31 日，本基金组合资产中 7 个工作日可变现资产的账面价值超过经确认的当日净赎回金额。

同时，本基金的基金管理人通过合理分散逆回购交易的到期日与交易对手的集中度；按照穿透原则对交易对手的财务状况、偿付能力及杠杆水平等进行必要的尽职调查与严格的准入管理，以及对不同的交易对手实施交易额度管理并进行动态调整等措施严格管理本基金从事逆回购交易的流动性风险和交易对手风险。此外，本基金的基金管理人建立了逆回购交易质押品管理制度：根据质押品的资质确定质押率水平；持续监测质押品的风险状况与价值变动以确保质押品按公允价值计算足额；并在与私募类证券资管产品及中国证监会认定的其他主体为交易对手开展逆回购交易时，可接受质押品的资质要求与基金合同约定的投资范围保持一致。

7.4.13.4 市场风险

市场风险是指基金所持金融工具的公允价值或未来现金流量因所处市场各类价格因素的变动而发生波动的风险，包括利率风险、外汇风险和其他价格风险。

7.4.13.4.1 利率风险

利率风险是指金融工具的公允价值或未来现金流量受市场利率变动而发生波动的风险。利率敏感性金融工具均面临由于市场利率上升而导致公允价值下降的风险，其中浮动利率类金融工具还面临每个付息期间结束根据市场利率重新定价时对于未来现金流影响的风险。

本基金的基金管理人定期对本基金面临的利率敏感性缺口进行监控，并通过调整投资组合的久期等方法对上述利率风险进行管理。

本基金持有及承担的大部分金融资产和金融负债不计息，因此本基金的收入及经营活动的现金流量在很大程度上独立于市场利率变化。本基金持有的利率敏感性资产主要为银行存款、结算备付金、存出保证金等。

7.4.13.4.1.1 利率风险敞口

单位：人民币元

本期末 2021 年 12 月 31 日	1 年以内	1-5 年	5 年以上	不计息	合计

资产					
银行存款	759,118,007.97	-	-	-	759,118,007.97
结算备付金	25,343,130.04	-	-	-	25,343,130.04
存出保证金	1,937,053.51	-	-	-	1,937,053.51
交易性金融资产	-	-	-	-4,219,350,331.40	4,219,350,331.40
应收利息	-	-	-	162,574.38	162,574.38
应收申购款	-	-	-	2,524,979.17	2,524,979.17
应收证券清算款	-	-	-	28,892,782.34	28,892,782.34
资产总计	786,398,191.52	-	-	-4,250,930,667.29	5,037,328,858.81
负债					
应付赎回款	-	-	-	4,778,169.48	4,778,169.48
应付管理人报酬	-	-	-	6,153,244.10	6,153,244.10
应付托管费	-	-	-	1,025,540.68	1,025,540.68
应付证券清算款	-	-	-	7,468,564.98	7,468,564.98
应付销售服务费	-	-	-	129,553.12	129,553.12
应付交易费用	-	-	-	13,869,274.13	13,869,274.13
其他负债	-	-	-	188,014.11	188,014.11
负债总计	-	-	-	33,612,360.60	33,612,360.60
利率敏感度缺口	786,398,191.52	-	-	-4,217,318,306.69	5,003,716,498.21
上年度末 2020 年 12 月 31 日	1 年以内	1-5 年	5 年以上	不计息	合计
资产					
银行存款	59,714,654.08	-	-	-	59,714,654.08
结算备付金	1,892,983.37	-	-	-	1,892,983.37
存出保证金	204,500.18	-	-	-	204,500.18
交易性金融资产	-	-	-	287,612,187.13	287,612,187.13
应收利息	-	-	-	9,281.96	9,281.96
应收申购款	-	-	-	2,167,494.05	2,167,494.05
资产总计	61,812,137.63	-	-	289,788,963.14	351,601,100.77
负债					
应付证券清算款	-	-	-	21,843,591.10	21,843,591.10
应付赎回款	-	-	-	2,021,467.93	2,021,467.93
应付管理人报酬	-	-	-	335,798.67	335,798.67
应付托管费	-	-	-	55,966.44	55,966.44
应付交易费用	-	-	-	1,077,597.77	1,077,597.77
其他负债	-	-	-	182,843.58	182,843.58
负债总计	-	-	-	25,517,265.49	25,517,265.49
利率敏感度缺口	61,812,137.63	-	-	264,271,697.65	326,083,835.28

注：表中所示为本基金资产及负债的账面价值，并按照合约规定的利率重新定价日或到期日孰早者予以分类。

7.4.13.4.1.2 利率风险的敏感性分析

注：于 2021 年 12 月 31 日，本基金未持有交易性债券投资或资产支持证券投资(2020 年 12 月 31

日：同)，因此市场利率的变动对于本基金资产净值无重大影响(2020 年 12 月 31 日：同)。

7.4.13.4.2 外汇风险

外汇风险是指金融工具的公允价值或未来现金流量因外汇汇率变动而发生波动的风险。本基金的所有资产及负债以人民币计价，因此无重大外汇风险。

7.4.13.4.3 其他价格风险

其他价格风险是指基金所持金融工具的公允价值或未来现金流量因除市场利率和外汇汇率以外的市场价格因素变动而发生波动的风险。本基金主要投资于证券交易所上市或银行间同业市场交易的股票和债券，所面临的其他价格风险来源于单个证券发行主体自身经营情况或特殊事项的影响，也可能来源于证券市场整体波动的影响。

本基金的基金管理人在构建和管理投资组合的过程中，采用浦银安盛资产配置模型，通过宏观经济、估值水平、流动性和市场政策等四个因素的分析框架，动态把握不同资产类别的投资价值、投资时机以及其风险收益特征的相对变化，进行股票、固定收益证券和现金等大类资产的合理配置，在严格控制投资风险的基础上追求基金资产的长期持续稳定增长。

本基金通过投资组合的分散化降低其他价格风险。本基金的股票投资比例为基金资产的 0%-95%，其中投资于受益于新经济结构包括新城乡结构、新需求结构、新产业结构相关行业股票的比例不低于非现金资产的 80%；现金、债券资产、资产支持证券及中国证监会允许基金投资的其他证券品种占基金资产比例为 0%—100%；每个交易日日终在扣除股指期货合约需缴纳的交易保证金后，保持现金或到期日在一年期以内的政府债券不低于基金资产净值的 5%，其中现金不包括结算备付金、存出保证金、应收申购款等。此外，本基金的基金管理人每日对本基金所持有的证券价格实施监控，定期运用多种定量方法对基金进行风险度量，及时可靠地对风险进行跟踪和控制。

7.4.13.4.3.1 其他价格风险敞口

金额单位：人民币元

项目	本期末 2021 年 12 月 31 日		上年度末 2020 年 12 月 31 日	
	公允价值	占基金资产净值比例 (%)	公允价值	占基金资产净值比例 (%)
交易性金融资产—股票投资	4,219,350,331.40	84.32	287,612,187.13	88.20
交易性金融资产—基金投资	—	—	—	—
交易性金融资产—贵金属投资	—	—	—	—

衍生金融资产—权证投资	-	-	-	-
其他	-	-	-	-
合计	4,219,350,331.40	84.32	287,612,187.13	88.20

7.4.13.4.3.2 其他价格风险的敏感性分析

假设	除业绩比较基准（附注 7.4.1）以外的其他市场变量保持不变		
	相关风险变量的变动	对资产负债表日基金资产净值的影响金额（单位：人民币元）	
		本期末（2021 年 12 月 31 日）	上年度末（2020 年 12 月 31 日）
分析	业绩比较基准上升 500 基点	450,035,336.73	26,109,107.91
	业绩比较基准下降 500 基点	-450,035,336.73	-26,109,107.91

7.4.14 有助于理解和分析会计报表需要说明的其他事项

(1) 公允价值

(a) 金融工具公允价值计量的方法

公允价值计量结果所属的层次，由对公允价值计量整体而言具有重要意义的输入值所属的最低层次决定：

第一层次：相同资产或负债在活跃市场上未经调整的报价。

第二层次：除第一层次输入值外相关资产或负债直接或间接可观察的输入值。

第三层次：相关资产或负债的不可观察输入值。

(b) 持续的以公允价值计量的金融工具

(i) 各层次金融工具公允价值

于 2021 年 12 月 31 日，本基金持有的以公允价值计量且其变动计入当期损益的金融资产中属于第一层次的余额为 4,211,830,183.11 元，属于第二层次的余额为 3,598,554.07 元，属于第三层次的余额为 3,921,594.22 元（2020 年 12 月 31 日：第一层次 286,034,893.05 元，第二层次 1,577,294.08 元，无第三层次）。

(ii) 公允价值所属层次间的重大变动

本基金以导致各层次之间转换的事项发生日为确认各层次之间转换的时点。

对于证券交易所上市的股票和债券，若出现重大事项停牌、交易不活跃（包括涨跌停时的交易

不活跃)、或属于非公开发行等情况,本基金不会于停牌日至交易恢复活跃日期间、交易不活跃期间及限售期间将相关股票和债券的公允价值列入第一层次;并根据估值调整中采用的不可观察输入值对于公允价值的影响程度,确定相关股票和债券公允价值应属第二层次还是第三层次。

(iii) 第三层次公允价值余额和本期变动金额

于 2021 年 12 月 31 日,本基金持有公允价值归属于第三层次的金融工具 3,921,594.22 元(2020 年 12 月 31 日:无)。本基金本年度购买第三层次的金融工具 2,905,929.50 元(2020 年度:无),计入损益的第三层次的金融工具公允价值变动或当期投资收益 1,015,664.72 元(2020 年度:无)。

于 2021 年 12 月 31 日,本基金持有的第三层次的交易性金融资产(均为股票投资)公允价值为 3,921,594.22 元,采用平均价格亚式期权模型进行估值,不可观察输入值为预期波动率,与公允价值之间为负相关关系。

(c) 非持续的以公允价值计量的金融工具

于 2021 年 12 月 31 日,本基金未持有非持续的以公允价值计量的金融资产(2020 年 12 月 31 日:同)。

(d) 不以公允价值计量的金融工具

不以公允价值计量的金融资产和负债主要包括应收款项和其他金融负债,其账面价值与公允价值相差很小。

(2) 根据财政部发布的《企业会计准则第 22 号—金融工具确认计量》、《企业会计准则第 23 号—金融资产转移》、《企业会计准则第 24 号—套期会计》和《企业会计准则第 37 号—金融工具列报》(以下合称“新金融工具准则”)相关衔接规定,以及财政部、银保监会于 2020 年 12 月 30 日发布的《关于进一步贯彻落实新金融工具相关会计准则的通知》,公募证券投资基金应当自 2022 年 1 月 1 日起执行新金融工具准则。截至 2021 年 12 月 31 日,本基金已完成了执行新金融工具准则对财务报表潜在影响的评估。鉴于本基金业务的性质,新金融工具准则预期不会对本基金的财务状况和经营成果产生重大影响。

本基金将自 2022 年 1 月 1 日起追溯执行相关新规定,并采用准则允许的实务简便方法,调整期初所有者权益,2021 年的比较数据将不作重述。

(3) 除公允价值和执行新金融工具准则外,截至资产负债表日本基金无需要说明的其他重要事项。

§ 8 投资组合报告

8.1 期末基金资产组合情况

金额单位：人民币元

序号	项目	金额	占基金总资产的比例 (%)
1	权益投资	4,219,350,331.40	83.76
	其中：股票	4,219,350,331.40	83.76
2	基金投资	-	-
3	固定收益投资	-	-
	其中：债券	-	-
	资产支持证券	-	-
4	贵金属投资	-	-
5	金融衍生品投资	-	-
6	买入返售金融资产	-	-
	其中：买断式回购的买入返售金融资产	-	-
7	银行存款和结算备付金合计	784,461,138.01	15.57
8	其他各项资产	33,517,389.40	0.67
9	合计	5,037,328,858.81	100.00

8.2 报告期末按行业分类的股票投资组合

8.2.1 报告期末按行业分类的境内股票投资组合

金额单位：人民币元

代码	行业类别	公允价值（元）	占基金资产净值比例 (%)
A	农、林、牧、渔业	-	-
B	采矿业	48,148,134.00	0.96
C	制造业	3,845,389,629.93	76.85
D	电力、热力、燃气及水生产和供应业	148,358,300.00	2.96
E	建筑业	95,219,464.03	1.90
F	批发和零售业	118,480.88	0.00
G	交通运输、仓储和邮政业	-	-
H	住宿和餐饮业	4,608.00	0.00
I	信息传输、软件和信息技术服务业	5,327,525.78	0.11
J	金融业	76,422,447.68	1.53
K	房地产业	-	-
L	租赁和商务服务业	-	-
M	科学研究和技术服务业	49,630.82	0.00
N	水利、环境和公共设施管理业	247,538.91	0.00
O	居民服务、修理和其他服务业	-	-
P	教育	-	-

Q	卫生和社会工作	18,161.78	0.00
R	文化、体育和娱乐业	46,409.59	0.00
S	综合	-	-
	合计	4,219,350,331.40	84.32

8.2.2 报告期末按行业分类的港股通投资股票投资组合

注：本基金本报告期末未持有港股通股票。

8.3 期末按公允价值占基金资产净值比例大小排序的所有股票投资明细

金额单位：人民币元

序号	股票代码	股票名称	数量（股）	公允价值（元）	占基金资产净值比例（%）
1	601677	明泰铝业	9,245,874	407,650,584.66	8.15
2	002245	蔚蓝锂芯	7,920,866	217,903,023.66	4.35
3	002384	东山精密	7,704,342	208,787,668.20	4.17
4	688599	天合光能	2,601,261	205,239,492.90	4.10
5	603456	九洲药业	3,582,500	201,551,450.00	4.03
6	300073	当升科技	2,190,039	190,248,687.93	3.80
7	603589	口子窖	2,539,400	179,967,278.00	3.60
8	600600	青岛啤酒	1,809,424	179,132,976.00	3.58
9	600111	北方稀土	3,890,496	178,184,716.80	3.56
10	000596	古井贡酒	729,100	177,900,400.00	3.56
11	000408	藏格矿业	3,920,200	160,728,200.00	3.21
12	300363	博腾股份	1,679,600	150,240,220.00	3.00
13	300750	宁德时代	204,404	120,189,552.00	2.40
14	002240	盛新锂能	1,965,900	113,923,905.00	2.28
15	002180	纳思达	2,171,199	103,696,464.24	2.07
16	600703	三安光电	2,670,500	100,303,980.00	2.00
17	600460	士兰微	1,842,830	99,881,386.00	2.00
18	600010	宝钢股份	35,695,400	99,590,166.00	1.99
19	300587	天铁股份	4,903,488	97,922,655.36	1.96
20	000519	中兵红箭	3,660,300	97,620,201.00	1.95
21	000568	泸州老窖	381,912	96,955,999.44	1.94
22	601669	中国电建	11,781,700	95,196,136.00	1.90
23	600702	舍得酒业	396,517	90,128,314.10	1.80
24	300033	同花顺	528,100	76,352,698.00	1.53
25	300014	亿纬锂能	616,600	72,869,788.00	1.46
26	002497	雅化集团	2,342,391	67,132,926.06	1.34
27	600995	文山电力	3,294,200	65,455,754.00	1.31
28	300274	阳光电源	364,900	53,202,420.00	1.06
29	601058	赛轮轮胎	3,431,632	50,753,837.28	1.01
30	000547	航天发展	2,990,787	49,946,142.90	1.00
31	600256	广汇能源	7,362,100	48,148,134.00	0.96

32	600021	上海电力	3,675,000	47,113,500.00	0.94
33	002507	涪陵榨菜	1,226,633	46,366,727.40	0.93
34	600011	华能国际	3,693,400	35,789,046.00	0.72
35	300573	兴齐眼药	185,800	25,417,440.00	0.51
36	600941	中国移动	62,401	3,593,049.58	0.07
37	601728	中国电信	394,011	1,682,426.97	0.03
38	688239	航宇科技	4,926	332,307.96	0.01
39	688280	精进电动	21,211	289,105.93	0.01
40	688733	壹石通	3,409	256,902.24	0.01
41	688711	宏微科技	1,865	217,309.80	0.00
42	000888	峨眉山 A	29,900	197,340.00	0.00
43	301177	迪阿股份	792	91,935.36	0.00
44	600927	永安期货	1,859	69,749.68	0.00
45	688071	华依科技	1,101	68,603.31	0.00
46	301087	可孚医疗	848	63,888.32	0.00
47	301050	雷电微力	233	54,694.42	0.00
48	688272	富吉瑞	1,263	49,370.67	0.00
49	301035	润丰股份	644	36,244.32	0.00
50	301211	亨迪药业	967	32,539.55	0.00
51	301090	华润材料	2,764	31,012.08	0.00
52	603230	内蒙新华	1,141	29,517.67	0.00
53	301127	天源环保	1,685	28,847.20	0.00
54	301039	中集车辆	2,064	25,820.64	0.00
55	301058	中粮工科	1,386	25,280.64	0.00
56	301221	光庭信息	280	24,841.60	0.00
57	301069	凯盛新材	539	23,829.19	0.00
58	300982	苏文电能	317	23,328.03	0.00
59	301093	华兰股份	409	20,388.65	0.00
60	301018	申菱环境	782	20,378.92	0.00
61	301149	隆华新材	1,214	20,346.64	0.00
62	301082	久盛电气	915	19,699.95	0.00
63	300994	久祺股份	420	19,089.00	0.00
64	001296	长江材料	310	18,376.80	0.00
65	301060	兰卫医学	587	18,161.78	0.00
66	301088	戎美股份	704	17,367.68	0.00
67	301168	通灵股份	329	17,150.77	0.00
68	301101	明月镜片	371	16,086.56	0.00
69	301118	恒光股份	315	15,441.30	0.00
70	301108	洁雅股份	280	15,038.80	0.00
71	301179	泽宇智能	295	14,977.15	0.00
72	301089	拓新药业	220	14,944.60	0.00
73	301180	万祥科技	654	14,858.88	0.00

74	301046	能辉科技	290	14,207.10	0.00
75	301188	力诺特玻	647	13,250.56	0.00
76	301020	密封科技	421	12,815.24	0.00
77	301138	华研精机	285	12,785.10	0.00
78	301026	浩通科技	203	12,734.19	0.00
79	301185	鸥玛软件	578	12,230.48	0.00
80	301021	英诺激光	290	12,014.70	0.00
81	301092	争光股份	323	11,472.96	0.00
82	301048	金鹰重工	843	10,925.28	0.00
83	301028	东亚机械	733	9,895.50	0.00
84	301045	天禄科技	335	9,503.95	0.00
85	300774	倍杰特	444	9,359.52	0.00
86	301040	中环海陆	241	9,280.91	0.00
87	301078	孩子王	756	9,177.84	0.00
88	301062	上海艾录	523	8,896.23	0.00
89	301193	家联科技	297	8,654.58	0.00
90	301052	果麦文化	252	8,477.28	0.00
91	301025	读客文化	403	8,414.64	0.00
92	301066	万事利	344	7,856.96	0.00
93	300814	中富电路	328	7,832.64	0.00
94	301055	张小泉	355	7,731.90	0.00
95	301133	金钟股份	286	7,707.70	0.00
96	301198	喜悦智行	262	7,650.40	0.00
97	301030	仕净科技	242	7,627.84	0.00
98	301081	严牌股份	403	7,028.32	0.00
99	301033	迈普医学	108	6,476.76	0.00
100	301049	超越科技	196	6,452.32	0.00
101	301032	新柴股份	513	6,417.63	0.00
102	301036	双乐股份	205	6,135.65	0.00
103	301041	金百泽	215	6,065.15	0.00
104	301072	中捷精工	181	6,047.21	0.00
105	301083	百胜智能	416	5,911.36	0.00
106	300854	中兰环保	203	5,539.87	0.00
107	301063	海锅股份	153	5,524.83	0.00
108	001234	泰慕士	333	5,504.49	0.00
109	301038	深水规院	266	5,381.18	0.00
110	301059	金三江	259	4,998.70	0.00
111	301027	华蓝集团	286	4,761.90	0.00
112	301037	保立佳	193	4,682.18	0.00
113	301073	君亭酒店	144	4,608.00	0.00
114	301053	远信工业	155	4,460.90	0.00
115	301057	汇隆新材	218	4,146.36	0.00

116	301068	大地海洋	144	4,086.72	0.00
117	301079	邵阳液压	140	3,474.80	0.00

8.4 报告期内股票投资组合的重大变动

8.4.1 累计买入金额超出期初基金资产净值 2%或前 20 名的股票明细

金额单位：人民币元

序号	股票代码	股票名称	本期累计买入金额	占期初基金资产净值比例(%)
1	002245	蔚蓝锂芯	314,148,723.91	96.34
2	600111	北方稀土	289,812,657.83	88.88
3	600460	士兰微	276,869,075.97	84.91
4	601012	隆基股份	256,505,349.62	78.66
5	601677	明泰铝业	255,231,311.45	78.27
6	600600	青岛啤酒	252,428,885.00	77.41
7	300073	当升科技	250,217,251.61	76.73
8	600702	舍得酒业	216,551,465.50	66.41
9	300390	天华超净	211,568,432.66	64.88
10	300207	欣旺达	210,440,945.00	64.54
11	002384	东山精密	205,320,007.17	62.97
12	300274	阳光电源	201,259,648.19	61.72
13	002304	洋河股份	200,289,564.94	61.42
14	603456	九洲药业	198,857,632.04	60.98
15	300363	博腾股份	196,001,522.17	60.11
16	000596	古井贡酒	195,479,480.17	59.95
17	603259	药明康德	186,856,368.71	57.30
18	600887	伊利股份	184,513,501.15	56.58
19	603589	口子窖	183,917,183.58	56.40
20	002240	盛新锂能	181,731,647.92	55.73
21	002466	天齐锂业	180,457,048.81	55.34
22	600779	水井坊	175,781,279.98	53.91
23	688778	厦钨新能	174,898,463.56	53.64
24	000408	藏格矿业	168,120,044.00	51.56
25	002709	天赐材料	163,995,120.54	50.29
26	002407	多氟多	157,144,619.92	48.19
27	300763	锦浪科技	155,688,829.80	47.75
28	002459	晶澳科技	154,404,425.31	47.35
29	603185	上机数控	148,837,397.56	45.64
30	300725	药石科技	147,928,260.30	45.37
31	000625	长安汽车	146,825,021.85	45.03
32	000547	航天发展	146,775,445.54	45.01
33	300750	宁德时代	144,225,457.02	44.23
34	600010	包钢股份	143,616,075.00	44.04
35	002335	科华数据	142,760,261.60	43.78

36	000799	酒鬼酒	139,440,229.10	42.76
37	600256	广汇能源	137,305,066.97	42.11
38	603678	火炬电子	136,112,740.61	41.74
39	688599	天合光能	131,597,470.55	40.36
40	601877	正泰电器	130,711,849.84	40.09
41	000568	泸州老窖	130,298,122.39	39.96
42	603799	华友钴业	126,368,921.13	38.75
43	000301	东方盛虹	124,712,123.00	38.25
44	000519	中兵红箭	123,056,689.83	37.74
45	300347	泰格医药	122,708,197.55	37.63
46	600438	通威股份	122,524,853.30	37.57
47	300014	亿纬锂能	117,500,167.19	36.03
48	601636	旗滨集团	116,191,586.16	35.63
49	601222	林洋能源	113,969,382.87	34.95
50	600110	诺德股份	112,724,390.95	34.57
51	300587	天铁股份	112,642,861.48	34.54
52	600711	盛屯矿业	111,457,930.80	34.18
53	300433	蓝思科技	104,405,459.89	32.02
54	002074	国轩高科	101,591,708.88	31.16
55	601778	晶科科技	99,136,710.10	30.40
56	600703	三安光电	98,660,968.06	30.26
57	002518	科士达	98,517,240.42	30.21
58	601058	赛轮轮胎	94,915,121.95	29.11
59	601669	中国电建	94,713,820.94	29.05
60	600036	招商银行	94,671,775.34	29.03
61	603659	璞泰来	94,454,817.00	28.97
62	601865	福莱特	93,690,027.44	28.73
63	002180	纳思达	91,444,894.48	28.04
64	600596	新安股份	91,437,747.98	28.04
65	688005	容百科技	90,935,888.96	27.89
66	601919	中远海控	90,842,915.30	27.86
67	300568	星源材质	90,105,549.00	27.63
68	600011	华能国际	88,823,107.17	27.24
69	002049	紫光国微	88,768,134.00	27.22
70	600586	金晶科技	84,964,630.90	26.06
71	600995	文山电力	84,945,871.43	26.05
72	000001	平安银行	84,075,205.00	25.78
73	000822	山东海化	83,186,142.60	25.51
74	300393	中来股份	82,393,019.90	25.27
75	600905	三峡能源	81,187,774.13	24.90
76	300033	同花顺	73,367,492.75	22.50
77	605111	新洁能	73,322,077.60	22.49

78	002939	长城证券	72,896,197.26	22.36
79	002507	涪陵榨菜	72,503,914.92	22.23
80	600809	山西汾酒	72,386,518.09	22.20
81	002497	雅化集团	70,684,697.47	21.68
82	002812	恩捷股份	70,583,236.10	21.65
83	002506	协鑫集成	69,960,889.06	21.45
84	688099	晶晨股份	68,247,865.43	20.93
85	688390	固德威	68,080,424.06	20.88
86	600346	恒力石化	67,220,827.32	20.61
87	002139	拓邦股份	66,446,900.06	20.38
88	000831	五矿稀土	66,176,361.70	20.29
89	601233	桐昆股份	63,343,013.56	19.43
90	002493	荣盛石化	63,333,514.54	19.42
91	600089	特变电工	62,023,026.11	19.02
92	600872	中炬高新	60,326,442.55	18.50
93	600160	巨化股份	60,129,621.81	18.44
94	600483	福能股份	58,752,381.96	18.02
95	600021	上海电力	58,474,971.00	17.93
96	300618	寒锐钴业	57,964,008.00	17.78
97	601969	海南矿业	54,132,080.00	16.60
98	000683	远兴能源	52,939,930.47	16.24
99	002176	江特电机	52,306,281.75	16.04
100	002759	天际股份	51,506,897.24	15.80
101	603906	龙蟠科技	50,956,311.80	15.63
102	600821	金开新能	49,410,501.22	15.15
103	000858	五粮液	47,210,923.90	14.48
104	601166	兴业银行	46,222,809.29	14.18
105	002145	中核钛白	45,624,060.75	13.99
106	600549	厦门钨业	45,516,771.34	13.96
107	002271	东方雨虹	45,469,394.00	13.94
108	300724	捷佳伟创	45,423,329.00	13.93
109	600519	贵州茅台	44,712,150.65	13.71
110	000902	新洋丰	43,921,040.42	13.47
111	002216	三全食品	43,678,190.49	13.39
112	688008	澜起科技	43,463,247.24	13.33
113	601666	平煤股份	43,357,088.36	13.30
114	600863	内蒙华电	42,221,185.13	12.95
115	688187	时代电气	41,838,233.17	12.83
116	300890	翔丰华	41,604,463.50	12.76
117	300087	荃银高科	41,308,137.00	12.67
118	600563	法拉电子	41,211,078.00	12.64
119	002714	牧原股份	40,461,021.51	12.41

120	600039	四川路桥	40,143,633.62	12.31
121	688779	长远锂科	39,807,031.34	12.21
122	600546	山煤国际	39,721,819.90	12.18
123	000998	隆平高科	39,367,436.00	12.07
124	688388	嘉元科技	38,672,327.44	11.86
125	300769	德方纳米	38,561,269.00	11.83
126	300782	卓胜微	38,502,929.15	11.81
127	000723	美锦能源	37,303,642.38	11.44
128	688298	东方生物	36,860,830.78	11.30
129	300122	智飞生物	36,718,146.00	11.26
130	688408	中信博	36,503,763.89	11.19
131	688368	晶丰明源	35,843,389.97	10.99
132	688169	石头科技	35,466,534.95	10.88
133	603098	森特股份	35,222,208.00	10.80
134	600926	杭州银行	35,081,937.50	10.76
135	002326	永太科技	34,893,119.56	10.70
136	300573	兴齐眼药	34,819,470.00	10.68
137	002557	洽洽食品	33,526,315.79	10.28
138	000537	广宇发展	32,801,462.03	10.06
139	600690	海尔智家	32,733,019.39	10.04
140	002756	永兴材料	32,524,495.30	9.97
141	002460	赣锋锂业	31,819,720.00	9.76
142	688595	芯海科技	31,438,745.48	9.64
143	300294	博雅生物	30,716,806.48	9.42
144	603885	吉祥航空	30,664,697.20	9.40
145	300034	钢研高纳	30,301,822.08	9.29
146	002192	融捷股份	30,156,154.00	9.25
147	000009	中国宝安	29,552,360.04	9.06
148	688670	金迪克	29,160,328.49	8.94
149	300751	迈为股份	29,102,182.00	8.92
150	002805	丰元股份	28,626,494.50	8.78
151	300035	中科电气	27,950,214.00	8.57
152	002028	思源电气	27,002,303.00	8.28
153	300143	盈康生命	26,605,014.00	8.16
154	000830	鲁西化工	26,445,451.00	8.11
155	600298	安琪酵母	26,130,047.00	8.01
156	002129	中环股份	25,963,395.94	7.96
157	600988	赤峰黄金	25,535,365.13	7.83
158	300438	鹏辉能源	25,391,761.00	7.79
159	600409	三友化工	25,337,509.00	7.77
160	600096	云天化	24,827,573.00	7.61
161	002405	四维图新	24,649,277.00	7.56

162	600330	天通股份	24,582,293.95	7.54
163	601168	西部矿业	24,476,750.54	7.51
164	000651	格力电器	24,079,119.90	7.38
165	002352	顺丰控股	24,067,740.23	7.38
166	603938	三孚股份	23,908,537.00	7.33
167	603113	金能科技	23,223,393.00	7.12
168	600499	科达制造	23,190,591.00	7.11
169	600367	红星发展	22,903,273.94	7.02
170	002060	粤水电	22,771,503.00	6.98
171	002791	坚朗五金	22,701,179.00	6.96
172	688567	孚能科技	22,613,721.80	6.93
173	300601	康泰生物	22,391,476.00	6.87
174	300633	开立医疗	21,694,472.00	6.65
175	300142	沃森生物	21,293,103.00	6.53
176	000661	长春高新	20,941,028.00	6.42
177	002415	海康威视	20,898,730.70	6.41
178	688598	金博股份	20,525,212.21	6.29
179	600989	宝丰能源	20,191,942.31	6.19
180	300775	三角防务	19,954,895.00	6.12
181	002371	北方华创	19,540,395.00	5.99
182	600641	万业企业	19,199,822.00	5.89
183	000725	京东方 A	19,048,294.00	5.84
184	601633	长城汽车	18,924,729.00	5.80
185	601238	广汽集团	18,878,283.57	5.79
186	000403	派林生物	18,752,069.08	5.75
187	300432	富临精工	18,661,353.00	5.72
188	601668	中国建筑	18,605,487.25	5.71
189	300236	上海新阳	18,421,307.92	5.65
190	601398	工商银行	18,417,914.00	5.65
191	600199	金种子酒	17,989,578.69	5.52
192	601225	陕西煤业	17,799,434.00	5.46
193	300316	晶盛机电	16,821,082.95	5.16
194	600188	兖矿能源	16,650,639.00	5.11
195	600216	浙江医药	16,597,723.00	5.09
196	603501	韦尔股份	16,200,944.00	4.97
197	600219	南山铝业	16,012,768.55	4.91
198	688007	光峰科技	15,802,553.54	4.85
199	000516	ST 国医	15,769,262.50	4.84
200	002142	宁波银行	15,566,530.00	4.77
201	000932	华菱钢铁	15,504,967.20	4.75
202	300712	永福股份	15,433,278.00	4.73
203	002991	甘源食品	15,414,771.23	4.73

204	601939	建设银行	15,392,847.00	4.72
205	002390	信邦制药	15,231,166.00	4.67
206	603486	科沃斯	14,830,822.00	4.55
207	600559	老白干酒	14,782,822.00	4.53
208	300121	阳谷华泰	14,434,724.64	4.43
209	688116	天奈科技	13,659,522.17	4.19
210	002821	凯莱英	13,518,914.00	4.15
211	603260	合盛硅业	13,506,824.00	4.14
212	601678	滨化股份	13,436,283.95	4.12
213	601888	中国中免	13,219,303.00	4.05
214	300171	东富龙	12,834,943.00	3.94
215	000636	风华高科	12,756,985.00	3.91
216	600882	妙可蓝多	12,699,228.00	3.89
217	002597	金禾实业	12,483,452.00	3.83
218	600171	上海贝岭	12,417,368.68	3.81
219	000591	太阳能	12,415,412.00	3.81
220	300001	特锐德	12,338,549.91	3.78
221	603517	绝味食品	12,077,279.00	3.70
222	601601	中国太保	11,995,592.00	3.68
223	600030	中信证券	11,877,296.66	3.64
224	002847	盐津铺子	11,604,426.00	3.56
225	002241	歌尔股份	11,603,692.00	3.56
226	600316	洪都航空	11,457,139.00	3.51
227	000513	丽珠集团	11,426,832.50	3.50
228	601111	中国国航	11,356,190.33	3.48
229	600115	中国东航	11,341,894.00	3.48
230	688139	海尔生物	11,056,939.92	3.39
231	300408	三环集团	11,022,569.00	3.38
232	002385	大北农	11,019,750.00	3.38
233	600328	中盐化工	10,893,393.00	3.34
234	600196	复星医药	10,649,004.34	3.27
235	300792	壹网壹创	10,532,106.00	3.23
236	603979	金诚信	10,501,375.00	3.22
237	300726	宏达电子	10,356,410.00	3.18
238	688366	昊海生科	10,143,572.67	3.11
239	002648	卫星化学	10,066,078.20	3.09
240	688508	芯朋微	9,962,524.00	3.06
241	603915	国茂股份	9,803,376.00	3.01
242	300957	贝泰妮	9,679,494.87	2.97
243	600258	首旅酒店	9,515,011.00	2.92
244	600132	重庆啤酒	9,488,984.00	2.91
245	600827	百联股份	9,488,212.00	2.91

246	688339	亿华通	9,135,109.94	2.80
247	688268	华特气体	8,972,215.73	2.75
248	300529	健帆生物	8,893,839.16	2.73
249	002044	美年健康	8,880,153.00	2.72
250	600919	江苏银行	8,861,570.00	2.72
251	002959	小熊电器	8,620,057.00	2.64
252	000615	奥园美谷	7,578,619.00	2.32
253	300613	富瀚微	7,443,513.30	2.28
254	605117	德业股份	7,401,572.54	2.27
255	688202	美迪西	7,366,510.97	2.26
256	600426	华鲁恒升	6,869,232.50	2.11
257	000657	中钨高新	6,793,760.00	2.08
258	688166	博瑞医药	6,633,059.68	2.03
259	300059	东方财富	6,602,037.00	2.02

注：“买入金额”按成交金额（成交单价乘以成交数量）填列，不考虑相关交易费用。

8.4.2 累计卖出金额超出期初基金资产净值 2%或前 20 名的股票明细

金额单位：人民币元

序号	股票代码	股票名称	本期累计卖出金额	占期初基金资产净值比例(%)
1	601012	隆基股份	250,414,362.01	76.79
2	300390	天华超净	248,343,139.36	76.16
3	002709	天赐材料	207,943,572.94	63.77
4	002459	晶澳科技	206,839,847.50	63.43
5	002407	多氟多	199,274,544.18	61.11
6	300207	欣旺达	197,799,525.51	60.66
7	603259	药明康德	189,940,447.99	58.25
8	600887	伊利股份	188,929,106.00	57.94
9	002304	洋河股份	186,838,814.15	57.30
10	002466	天齐锂业	184,771,656.18	56.66
11	600779	水井坊	180,257,721.80	55.28
12	002335	科华数据	155,805,851.72	47.78
13	688778	厦钨新能	154,590,471.56	47.41
14	000625	长安汽车	154,179,267.79	47.28
15	000799	酒鬼酒	150,672,566.00	46.21
16	600460	士兰微	147,948,188.14	45.37
17	300274	阳光电源	147,919,160.92	45.36
18	300763	锦浪科技	147,387,579.98	45.20
19	603185	上机数控	146,462,527.20	44.92
20	300725	药石科技	143,671,611.78	44.06
21	600702	舍得酒业	140,140,424.03	42.98
22	600438	通威股份	133,542,849.32	40.95
23	603799	华友钴业	132,429,402.32	40.61

24	601877	正泰电器	128,941,935.95	39.54
25	600111	北方稀土	127,221,544.04	39.01
26	300347	泰格医药	127,216,846.22	39.01
27	603678	火炬电子	126,448,782.90	38.78
28	601636	旗滨集团	118,721,830.45	36.41
29	300393	中来股份	116,754,227.29	35.80
30	002245	蔚蓝锂芯	114,901,396.68	35.24
31	600711	盛屯矿业	109,544,117.74	33.59
32	600110	诺德股份	106,506,235.64	32.66
33	000301	东方盛虹	104,541,699.36	32.06
34	600596	新安股份	103,975,016.00	31.89
35	002074	国轩高科	103,596,605.43	31.77
36	601222	林洋能源	101,937,497.75	31.26
37	300433	蓝思科技	101,653,078.37	31.17
38	601865	福莱特	99,977,443.00	30.66
39	000547	航天发展	92,845,389.49	28.47
40	605111	新洁能	91,388,718.57	28.03
41	002518	科士达	90,345,568.50	27.71
42	600036	招商银行	90,302,481.52	27.69
43	002176	江特电机	88,312,321.48	27.08
44	601778	晶科科技	87,806,455.51	26.93
45	603659	璞泰来	86,629,986.00	26.57
46	688005	容百科技	84,749,223.04	25.99
47	000822	山东海化	83,060,083.00	25.47
48	300568	星源材质	82,009,875.24	25.15
49	002049	紫光国微	82,009,712.00	25.15
50	000831	五矿稀土	80,463,808.00	24.68
51	601919	中远海控	77,057,547.72	23.63
52	000001	平安银行	76,734,922.00	23.53
53	002506	协鑫集成	76,722,571.00	23.53
54	600600	青岛啤酒	76,722,001.78	23.53
55	600256	广汇能源	76,700,389.70	23.52
56	600905	三峡能源	75,857,782.00	23.26
57	600586	金晶科技	75,156,367.00	23.05
58	600809	山西汾酒	72,224,173.56	22.15
59	002139	拓邦股份	72,191,338.05	22.14
60	002812	恩捷股份	68,603,754.00	21.04
61	002240	盛新锂能	66,015,705.58	20.25
62	002939	长城证券	65,120,854.39	19.97
63	600011	华能国际	63,544,638.00	19.49
64	600346	恒力石化	62,401,471.00	19.14
65	000408	藏格矿业	62,003,968.00	19.01

66	002493	荣盛石化	60,970,925.11	18.70
67	688390	固德威	60,784,506.81	18.64
68	688099	晶晨股份	60,539,046.98	18.57
69	300073	当升科技	58,537,239.60	17.95
70	601233	桐昆股份	58,167,474.12	17.84
71	600160	巨化股份	58,030,505.86	17.80
72	600089	特变电工	56,611,272.00	17.36
73	600872	中炬高新	56,311,310.80	17.27
74	300618	寒锐钴业	56,182,273.00	17.23
75	002759	天际股份	56,138,167.00	17.22
76	000683	远兴能源	54,915,033.00	16.84
77	603906	龙蟠科技	54,387,245.44	16.68
78	300750	宁德时代	53,916,991.82	16.53
79	601058	赛轮轮胎	53,078,667.00	16.28
80	601969	海南矿业	51,909,953.86	15.92
81	002192	融捷股份	51,857,019.42	15.90
82	000568	泸州老窖	51,032,451.00	15.65
83	300363	博腾股份	50,996,153.00	15.64
84	601166	兴业银行	50,727,586.23	15.56
85	600483	福能股份	48,772,339.51	14.96
86	688187	时代电气	45,879,341.24	14.07
87	002216	三全食品	45,722,654.04	14.02
88	300782	卓胜微	45,156,847.00	13.85
89	600821	金开新能	45,125,022.44	13.84
90	600563	法拉电子	44,738,335.00	13.72
91	300014	亿纬锂能	43,821,733.50	13.44
92	600926	杭州银行	43,383,360.00	13.30
93	300724	捷佳伟创	42,726,575.00	13.10
94	002145	中核钛白	42,409,398.40	13.01
95	600549	厦门钨业	42,347,962.00	12.99
96	688779	长远锂科	41,909,912.41	12.85
97	600519	贵州茅台	41,798,349.50	12.82
98	002271	东方雨虹	41,736,314.00	12.80
99	600039	四川路桥	41,408,615.96	12.70
100	300769	德方纳米	40,896,359.70	12.54
101	002326	永太科技	40,886,285.64	12.54
102	300294	博雅生物	40,670,820.00	12.47
103	002756	永兴材料	40,381,170.58	12.38
104	000902	新洋丰	40,350,265.00	12.37
105	000858	五粮液	40,220,105.00	12.33
106	002714	牧原股份	40,090,632.80	12.29
107	688388	嘉元科技	40,079,841.13	12.29

108	688008	澜起科技	39,749,705.78	12.19
109	300087	荃银高科	39,685,222.00	12.17
110	603456	九洲药业	39,172,044.00	12.01
111	300890	翔丰华	38,938,765.34	11.94
112	000998	隆平高科	38,489,118.16	11.80
113	601666	平煤股份	38,041,557.00	11.67
114	600863	内蒙华电	37,483,600.23	11.50
115	000723	美锦能源	37,263,995.16	11.43
116	688408	中信博	37,072,740.28	11.37
117	300122	智飞生物	36,584,458.25	11.22
118	600546	山煤国际	35,731,345.00	10.96
119	688298	东方生物	35,155,871.95	10.78
120	688595	芯海科技	34,871,993.52	10.69
121	000537	广宇发展	34,433,924.70	10.56
122	300035	中科电气	33,844,266.00	10.38
123	688599	天合光能	33,685,150.16	10.33
124	600010	包钢股份	32,312,956.00	9.91
125	600690	海尔智家	32,275,416.00	9.90
126	002557	洽洽食品	31,688,313.35	9.72
127	002507	涪陵榨菜	31,097,674.00	9.54
128	603098	森特股份	30,883,658.49	9.47
129	603501	韦尔股份	30,776,237.00	9.44
130	002460	赣锋锂业	30,735,808.12	9.43
131	000009	中国宝安	30,124,574.00	9.24
132	300751	迈为股份	29,703,528.00	9.11
133	688368	晶丰明源	29,559,219.41	9.06
134	300034	钢研高纳	29,518,358.00	9.05
135	603885	吉祥航空	29,331,658.59	9.00
136	600409	三友化工	28,474,788.00	8.73
137	601888	中国中免	28,271,670.00	8.67
138	600499	科达制造	27,217,992.12	8.35
139	000596	古井贡酒	27,123,283.00	8.32
140	688670	金迪克	26,984,646.90	8.28
141	603260	合盛硅业	26,536,950.60	8.14
142	600298	安琪酵母	25,979,101.80	7.97
143	300438	鹏辉能源	25,659,150.00	7.87
144	002352	顺丰控股	25,375,575.00	7.78
145	688169	石头科技	25,103,655.36	7.70
146	000519	中兵红箭	25,036,074.00	7.68
147	600988	赤峰黄金	24,902,207.10	7.64
148	600367	红星发展	24,686,438.80	7.57
149	002028	思源电气	24,653,832.00	7.56

150	600330	天通股份	24,511,661.00	7.52
151	002129	中环股份	24,463,508.00	7.50
152	002405	四维图新	24,253,625.00	7.44
153	601168	西部矿业	24,239,357.00	7.43
154	002805	丰元股份	24,051,748.70	7.38
155	000830	鲁西化工	23,668,904.00	7.26
156	603589	口子窖	23,234,897.50	7.13
157	000661	长春高新	22,952,133.08	7.04
158	000651	格力电器	22,500,622.00	6.90
159	300142	沃森生物	22,055,696.00	6.76
160	600989	宝丰能源	22,047,432.00	6.76
161	002791	坚朗五金	21,768,192.00	6.68
162	000403	派林生物	21,660,510.22	6.64
163	300143	盈康生命	21,478,495.00	6.59
164	600096	云天化	20,937,914.94	6.42
165	002060	粤水电	20,893,015.00	6.41
166	688567	孚能科技	20,755,016.76	6.36
167	600199	金种子酒	20,177,487.89	6.19
168	002371	北方华创	20,050,236.00	6.15
169	601633	长城汽车	19,983,921.00	6.13
170	000725	京东方 A	19,979,894.00	6.13
171	300316	晶盛机电	19,846,419.50	6.09
172	603113	金能科技	19,479,922.00	5.97
173	688598	金博股份	19,405,675.23	5.95
174	601238	广汽集团	18,954,498.00	5.81
175	600316	洪都航空	18,820,264.99	5.77
176	002415	海康威视	18,819,000.06	5.77
177	300601	康泰生物	18,778,861.35	5.76
178	600641	万业企业	18,765,719.00	5.75
179	600995	文山电力	18,589,489.20	5.70
180	603938	三孚股份	18,462,725.40	5.66
181	601398	工商银行	18,187,454.00	5.58
182	601668	中国建筑	18,139,997.75	5.56
183	300775	三角防务	18,043,955.36	5.53
184	300633	开立医疗	17,877,831.00	5.48
185	688116	天奈科技	17,749,704.34	5.44
186	601225	陕西煤业	17,429,993.00	5.35
187	600188	兖矿能源	16,927,074.00	5.19
188	300236	上海新阳	16,898,767.00	5.18
189	600660	福耀玻璃	16,576,006.00	5.08
190	002821	凯莱英	16,420,309.00	5.04
191	300712	永福股份	16,016,442.00	4.91

192	600216	浙江医药	15,758,258.00	4.83
193	603915	国茂股份	15,591,003.00	4.78
194	002390	信邦制药	15,555,383.00	4.77
195	000932	华菱钢铁	15,479,180.00	4.75
196	300121	阳谷华泰	15,415,080.00	4.73
197	002142	宁波银行	15,367,640.17	4.71
198	688007	光峰科技	15,285,587.53	4.69
199	300432	富临精工	15,116,009.60	4.64
200	600219	南山铝业	15,096,607.35	4.63
201	000516	ST 国医	14,998,489.00	4.60
202	601939	建设银行	14,834,531.00	4.55
203	600021	上海电力	14,738,225.00	4.52
204	601678	滨化股份	14,300,762.86	4.39
205	300059	东方财富	14,279,980.00	4.38
206	000591	太阳能	13,820,579.00	4.24
207	002991	甘源食品	13,361,720.96	4.10
208	300171	东富龙	13,002,186.00	3.99
209	002597	金禾实业	12,941,415.00	3.97
210	603486	科沃斯	12,940,346.00	3.97
211	600171	上海贝岭	12,834,888.00	3.94
212	600132	重庆啤酒	12,808,544.00	3.93
213	688139	海尔生物	12,553,379.49	3.85
214	600559	老白干酒	12,485,129.00	3.83
215	002241	歌尔股份	11,939,567.00	3.66
216	600882	妙可蓝多	11,815,841.00	3.62
217	601601	中国太保	11,780,029.00	3.61
218	601111	中国国航	11,759,219.00	3.61
219	300001	特锐德	11,692,409.90	3.59
220	000636	风华高科	11,495,100.00	3.53
221	600115	中国东航	11,492,839.00	3.52
222	603517	绝味食品	11,378,132.00	3.49
223	300587	天铁股份	11,305,980.00	3.47
224	300408	三环集团	11,218,387.00	3.44
225	600426	华鲁恒升	11,030,569.50	3.38
226	002385	大北农	10,830,101.00	3.32
227	300957	贝泰妮	10,631,364.02	3.26
228	600196	复星医药	10,595,052.00	3.25
229	000513	丽珠集团	10,553,948.57	3.24
230	002847	盐津铺子	10,548,737.04	3.23
231	600030	中信证券	10,525,321.30	3.23
232	688508	芯朋微	10,365,498.91	3.18
233	300529	健帆生物	10,151,962.85	3.11

234	600328	中盐化工	10,111,043.00	3.10
235	300726	宏达电子	10,053,156.00	3.08
236	688366	昊海生科	9,895,566.57	3.03
237	002648	卫星化学	9,813,782.00	3.01
238	002044	美年健康	9,656,947.00	2.96
239	688202	美迪西	9,486,216.79	2.91
240	603979	金诚信	9,372,515.00	2.87
241	300792	壹网壹创	9,071,507.00	2.78
242	002959	小熊电器	8,609,454.80	2.64
243	688339	亿华通	8,571,880.66	2.63
244	600827	百联股份	8,521,533.00	2.61
245	600258	首旅酒店	8,439,840.68	2.59
246	300573	兴齐眼药	8,288,036.00	2.54
247	688268	华特气体	8,201,475.82	2.52
248	300613	富瀚微	8,184,159.00	2.51
249	000718	苏宁环球	8,175,468.00	2.51
250	600919	江苏银行	8,133,355.00	2.49
251	002475	立讯精密	7,842,919.45	2.41
252	601318	中国平安	7,813,660.00	2.40
253	605117	德业股份	7,737,603.05	2.37
254	000963	华东医药	7,360,193.00	2.26
255	600392	盛和资源	7,231,877.87	2.22
256	688166	博瑞医药	7,157,692.75	2.20
257	601899	紫金矿业	7,057,980.00	2.16
258	000807	云铝股份	6,746,333.00	2.07
259	000657	中钨高新	6,665,267.60	2.04
260	600536	中国软件	6,581,120.12	2.02

注：“卖出金额”按成交金额（成交单价乘以成交数量）填列，不考虑相关交易费用。

8.4.3 买入股票的成本总额及卖出股票的收入总额

单位：人民币元

买入股票成本（成交）总额	16,438,659,003.05
卖出股票收入（成交）总额	12,973,782,967.62

注：“买入股票的成本”“卖出股票的收入”均按买卖成交金额（成交单价乘以成交数量）填列，不考虑相关交易费用。

8.5 期末按债券品种分类的债券投资组合

注：本基金本报告期末未持有债券。

8.6 期末按公允价值占基金资产净值比例大小排序的前五名债券投资明细

注：本基金本报告期末未持有债券。

8.7 期末按公允价值占基金资产净值比例大小排序的所有资产支持证券投资明细

注：本基金本报告期末未持有资产支持证券。

8.8 报告期末按公允价值占基金资产净值比例大小排序的前五名贵金属投资明细

注：本基金本报告期末未持有贵金属。

8.9 期末按公允价值占基金资产净值比例大小排序的前五名权证投资明细

注：本基金本报告期末未持有权证。

8.10 报告期末本基金投资的股指期货交易情况说明**8.10.1 报告期末本基金投资的股指期货持仓和损益明细**

注：本基金本报告期末未持有股指期货。

8.10.2 本基金投资股指期货的投资政策

注：本基金本报告期末未持有股指期货。

8.11 报告期末本基金投资的国债期货交易情况说明**8.11.1 本期国债期货投资政策**

注：本基金本报告期末未持有国债期货。

8.11.2 报告期末本基金投资的国债期货持仓和损益明细

注：本基金本报告期末未持有国债期货。

8.11.3 本期国债期货投资评价

注：本基金本报告期末未持有国债期货。

8.12 投资组合报告附注**8.12.1 基金投资的前十名证券的发行主体本期是否出现被监管部门立案调查，或在报告编制日前一年内受到公开谴责、处罚的情形**

本基金投资的前十名证券的发行主体中，浙江九洲药业股份有限公司在报告编制日前一年内曾受到上海证券交易所的处罚。本基金投资的前十名证券中，上述主体所发行证券的投资决策程序符合公司投资制度的规定。

除上述主体外，本基金投资的前十名证券的发行主体本期没有出现被监管部门立案调查，或在报告编制日前一年内受到公开谴责、处罚的情形。

8.12.2 基金投资的前十名股票是否超出基金合同规定的备选股票库

本基金投资的前十名股票中，没有超出基金合同规定的备选股票库的范围。

8.12.3 期末其他各项资产构成

单位：人民币元

序号	名称	金额
----	----	----

1	存出保证金	1,937,053.51
2	应收证券清算款	28,892,782.34
3	应收股利	-
4	应收利息	162,574.38
5	应收申购款	2,524,979.17
6	其他应收款	-
7	待摊费用	-
8	其他	-
9	合计	33,517,389.40

8.12.4 期末持有的处于转股期的可转换债券明细

注：本基金本报告期末未持有债券。

8.12.5 期末前十名股票中存在流通受限情况的说明

注：本基金本报告期末前十名股票中不存在流通受限股票。

§ 9 基金份额持有人信息

9.1 期末基金份额持有人户数及持有人结构

份额单位：份

份额级别	持有人户数 (户)	户均持有的基金份额	持有人结构			
			机构投资者		个人投资者	
			持有份额	占总份额比例 (%)	持有份额	占总份额比例 (%)
浦银安盛新经济结构混合 A	194,675	6,065.38	945,535,995.52	80.08	235,241,383.49	19.92
浦银安盛新经济结构混合 C	10,873	10,738.23	106,136,929.60	90.90	10,619,816.93	9.10
合计	205,548	6,312.56	1,051,672,925.12	81.05	245,861,200.42	18.95

9.2 期末基金管理人的从业人员持有本基金的情况

项目	份额级别	持有份额总数 (份)	占基金总份额比例 (%)
基金管理人所有从业人员持有本基金	浦银安盛新经济结构混合 A	957,556.40	0.08
	浦银安盛新经济结构混合 C	30,579.01	0.03
	合计	988,135.41	0.08

9.3 期末基金管理人的从业人员持有本开放式基金份额总量区间情况

项目	份额级别	持有基金份额总量的数量区间（万份）
本公司高级管理人员、基金投资和研究部门负责人持有本开放式基金	浦银安盛新经济结构混合 A	10~50
	浦银安盛新经济结构混合 C	0
	合计	10~50
本基金基金经理持有本开放式基金	浦银安盛新经济结构混合 A	0
	浦银安盛新经济结构混合 C	0
	合计	0

§ 10 开放式基金份额变动

单位：份

项目	浦银安盛新经济结构混合 A	浦银安盛新经济结构混合 C
基金合同生效日 (2014 年 5 月 20 日) 基金份额总额	910,482,036.11	-
本报告期期初基金份额总额	118,908,723.94	-
本报告期基金总申购份额	1,474,005,749.13	138,508,396.90
减：本报告期基金总赎回份额	412,137,094.06	21,751,650.37
本报告期基金拆分变动份额（份额减少以“-”填列）	-	-
本报告期期末基金份额总额	1,180,777,379.01	116,756,746.53

注：1、总申购份额含红利再投、转换入份额；总赎回份额含转换出份额。

2、本基金于 2021 年 8 月 5 日增加 C 类份额 详见本基金管理人于 2021 年 8 月 5 日发布的《关于浦银安盛新经济结构灵活配置混合型证券投资基金增加 C 类基金份额、提高基金份额净值估值精度并修订基金合同相应条款的公告》。

§ 11 重大事件揭示

11.1 基金份额持有人大会决议

报告期内无基金份额持有人大会决议。

11.2 基金管理人、基金托管人的专门基金托管部门的重大人事变动

报告期内，本基金管理人重大人事变动如下：

2021 年 11 月 24 日，本基金管理人发布了《浦银安盛基金管理有限公司基金行业高级管理人员变更公告》，经本基金管理人董事会审议通过，聘任邓列军先生担任本基金管理人副总经理兼首席信息官。

报告截止日至报告批准送出日之间，本基金管理人重大人事变动如下：

2022 年 2 月 19 日，本基金管理人发布了《浦银安盛基金管理有限公司关于基金行业高级管理人员变更公告》，经本基金管理人董事会审议通过，聘任陈阳先生担任本基金管理人副总经理。

报告期内，本基金托管人重大人事变动如下：

本报告期内，交通银行托管部负责人由袁庆伟变更为徐铁。

11.3 涉及基金管理人、基金财产、基金托管业务的诉讼

报告期内未发生涉及基金管理人、基金财产、基金托管业务的诉讼。

11.4 基金投资策略的改变

报告期内基金投资策略未发生改变。

11.5 为基金进行审计的会计师事务所情况

本报告期内，为本基金审计的会计师事务所为普华永道中天会计师事务所（特殊普通合伙），未有改聘情况发生。本报告期内应支付给会计师事务所的报酬为 60,000.00 元。

11.6 管理人、托管人及其高级管理人员受稽查或处罚等情况

本报告期内，管理人、托管人及其高级管理人员未受到有权机关调查、司法纪检部门采取强制措施、被移送司法机关或追究刑事责任、中国证监会稽查、中国证监会行政处罚、证券市场禁入、认定为不适当人选、被其他行政管理部门处罚及证券交易所公开谴责的情形。

11.7 基金租用证券公司交易单元的有关情况

11.7.1 基金租用证券公司交易单元进行股票投资及佣金支付情况

金额单位：人民币元

券商名称	交易单元数量	股票交易		应支付该券商的佣金		备注
		成交金额	占当期股票成交总额的比例	佣金	占当期佣金总量的比例	
西南证券	1	4,674,541,610.45	15.91%	4,353,377.06	15.91%	-
长江证券	1	4,667,584,017.12	15.89%	4,346,930.54	15.89%	-
中信建投	2	4,005,012,74	13.63%	3,729,887.96	13.63%	-

		3.34				
光大证券	1	3,385,361,987.98	11.52%	3,152,788.92	11.52%	-
申万宏源	3	3,201,571,114.67	10.90%	2,981,625.06	10.90%	-
东方财富证券	1	2,500,839,065.98	8.51%	2,329,001.62	8.51%	-
海通证券	2	1,813,224,562.89	6.17%	1,688,653.81	6.17%	-
中信证券	2	1,697,364,425.74	5.78%	1,580,754.29	5.78%	-
国信证券	1	1,399,052,425.23	4.76%	1,302,937.87	4.76%	-
天风证券	2	893,149,602.48	3.04%	831,789.10	3.04%	-
安信证券	1	574,829,659.75	1.96%	535,338.51	1.96%	-
国盛证券	1	566,092,841.16	1.93%	527,203.77	1.93%	-
东北证券	1	-	-	-	-	-
东方证券	1	-	-	-	-	-
东吴证券	1	-	-	-	-	-
东兴证券	1	-	-	-	-	-
广发证券	1	-	-	-	-	-
国金证券	1	-	-	-	-	-
华宝证券	1	-	-	-	-	-
平安证券	2	-	-	-	-	-
上海证券	1	-	-	-	-	-
申港证券	1	-	-	-	-	-
太平洋证券	1	-	-	-	-	-
万联证券	1	-	-	-	-	-
兴业证券	1	-	-	-	-	-
野村东方国际	1	-	-	-	-	-
招商证券	2	-	-	-	-	-
浙商证券	2	-	-	-	-	-
中泰证券	1	-	-	-	-	-

注：1、证券经营机构交易单元选择的标准和程序：

(1) 选择证券经营机构交易单元的标准

财务状况良好、经营管理规范、内部管理制度健全、风险管理严格；

具备基金运作所需的高效、安全的通讯条件，交易设施满足基金进行证券交易的需要；

具备较强的综合研究能力，能及时、全面地为基金提供研究服务支持；

佣金费率合理；

本基金管理人要求的其他条件。

(2) 选择证券经营机构交易单元的程序

本基金管理人根据上述标准考察后确定选用交易单元的证券经营机构；

基金管理人和被选中的证券经营机构签订交易单元租用协议。

2、报告期内租用证券公司交易单元的变更情况：

本基金本报告期内新增东吴证券、中泰证券交易单元。

11.7.2 基金租用证券公司交易单元进行其他证券投资的情况

金额单位：人民币元

券商名称	债券交易		债券回购交易		权证交易	
	成交金额	占当期债券成交总额的比例	成交金额	占当期债券回购成交总额的比例	成交金额	占当期权证成交总额的比例
西南证券	-	-	-	-	-	-
长江证券	-	-	-	-	-	-
中信建投	-	-	-	-	-	-
光大证券	-	-	-	-	-	-
申万宏源	-	-	-	-	-	-
东方财富证券	-	-	-	-	-	-
海通证券	-	-	-	-	-	-
中信证券	-	-	-	-	-	-
国信证券	-	-	-	-	-	-
天风证券	-	-	-	-	-	-
安信证券	-	-	-	-	-	-
国盛证券	-	-	-	-	-	-
东北证券	-	-	-	-	-	-
东方证券	-	-	-	-	-	-
东吴证券	-	-	-	-	-	-
东兴证券	-	-	-	-	-	-
广发证券	-	-	-	-	-	-
国金证券	-	-	-	-	-	-
华宝证券	-	-	-	-	-	-
平安证券	-	-	-	-	-	-
上海证券	-	-	-	-	-	-

申港证券	-	-	-	-	-	-
太平洋证 券	-	-	-	-	-	-
万联证券	-	-	-	-	-	-
兴业证券	-	-	-	-	-	-
野村东方 国际	-	-	-	-	-	-
招商证券	-	-	-	-	-	-
浙商证券	-	-	-	-	-	-
中泰证券	-	-	-	-	-	-

11.8 其他重大事件

序号	公告事项	法定披露方式	法定披露日期
1	浦银安盛新经济结构灵活配置混合型证券投资基金 2020 年第 4 季度报告	规定网站	2021 年 1 月 22 日
2	浦银安盛新经济结构灵活配置混合型证券投资基金 2020 年年度报告	规定网站	2021 年 3 月 31 日
3	浦银安盛新经济结构灵活配置混合型证券投资基金 2021 年第 1 季度报告	规定网站	2021 年 4 月 22 日
4	浦银安盛基金管理有限公司关于旗下部分基金调整基金投资范围及（或）引入侧袋机制并相应修改法律文件的公告	报刊及规定网站	2021 年 6 月 24 日
5	浦银安盛新经济结构灵活配置混合型证券投资基金基金产品资料概要更新	规定网站	2021 年 6 月 24 日
6	浦银安盛新经济结构灵活配置混合型证券投资基金招募说明书(更新)2021 年第 1 号	规定网站	2021 年 6 月 24 日
7	浦银安盛新经济结构灵活配置混合型证券投资基金托管协议	规定网站	2021 年 6 月 24 日
8	浦银安盛新经济结构灵活配置混合型证券投资基金基金合同	规定网站	2021 年 6 月 24 日
9	浦银安盛新经济结构灵活配置混合型证券投资基金招募说明书(更新)2021 年第 2 号	规定网站	2021 年 7 月 2 日
10	浦银安盛新经济结构灵活配置混合型证券投资基金基金产品资料概要更新	规定网站	2021 年 7 月 2 日
11	浦银安盛新经济结构灵活配置混合型证券投资基金 2021 年第 2 季度报告	规定网站	2021 年 7 月 21 日
12	浦银安盛基金管理有限公司关于旗下部分基金在招商银行开通基金定投及参加其费率优惠活动的公告	报刊及规定网站	2021 年 7 月 29 日
13	关于浦银安盛新经济结构灵活配置混	报刊及规定网站	2021 年 8 月 5 日

	合型证券投资基金增加 C 类基金份额、提高基金份额净值估值精度并修订基金合同相应条款的公告		
14	浦银安盛新经济结构灵活配置混合型证券投资基金招募说明书(更新)2021 年第 3 号	规定网站	2021 年 8 月 5 日
15	浦银安盛新经济结构灵活配置混合型证券投资基金托管协议	规定网站	2021 年 8 月 5 日
16	浦银安盛新经济结构灵活配置混合型证券投资基金基金合同	规定网站	2021 年 8 月 5 日
17	浦银安盛新经济结构灵活配置混合型证券投资基金基金产品资料概要更新	规定网站	2021 年 8 月 5 日
18	关于浦银安盛新经济结构灵活配置混合型证券投资基金 C 类份额新增部分代销机构并开通定投业务的公告	报刊及规定网站	2021 年 8 月 6 日
19	浦银安盛基金管理有限公司关于旗下部分基金在腾安基金销售(深圳)有限公司开通基金转换业务及参加转换申购补差费用优惠活动的公告	报刊及规定网站	2021 年 8 月 30 日
20	浦银安盛新经济结构灵活配置混合型证券投资基金 2021 年中期报告	规定网站	2021 年 8 月 31 日
21	浦银安盛基金管理有限公司关于浦银安盛新经济结构灵活配置混合型证券投资基金在直销柜台开展赎回费率优惠的公告	报刊及规定网站	2021 年 9 月 7 日
22	浦银安盛基金管理有限公司关于旗下部分基金在江苏银行新增代销、开通基金定投及参加其费率优惠活动的公告	报刊及规定网站	2021 年 9 月 24 日
23	浦银安盛基金管理有限公司关于旗下部分基金在上海基煜基金销售有限公司开通基金转换业务及参加其费率优惠活动的公告	报刊及规定网站	2021 年 9 月 29 日
24	浦银安盛新经济结构灵活配置混合型证券投资基金 2021 年第 3 季度报告	规定网站	2021 年 10 月 26 日
25	关于浦银安盛新经济结构灵活配置混合型证券投资基金(C 类份额)新增部分代销机构、开通定投业务并参加其费率优惠活动的公告	报刊及规定网站	2021 年 12 月 8 日
26	浦银安盛基金管理有限公司关于旗下部分基金新增长江证券为代销平台及参加其费率优惠活动的公告	报刊及规定网站	2021 年 12 月 17 日

§ 12 影响投资者决策的其他重要信息

12.1 报告期内单一投资者持有基金份额比例达到或超过 20%的情况

投资者类别	报告期内持有基金份额变化情况					报告期末持有基金情况	
	序号	持有基金份额比例达到或者超过 20%的时间区间	期初份额	申购份额	赎回份额	持有份额	份额占比 (%)
机构	1	20210101-20210106	24,321,515.60	0.00	0.00	24,321,515.60	1.87
产品特有风险							
基金管理人提示投资者注意：当特定的机构投资者进行大额赎回操作时，基金管理人需通过对基金持有证券的快速变现以支付赎回款，该等操作可能会产生基金仓位调整的困难，产生冲击成本的风险，并造成基金净值的波动；同时，该等大额赎回将可能产生（1）单位净值尾差风险；（2）基金净值大幅波动的风险；（3）因引发基金本身的巨额赎回而导致中小投资者无法及时赎回的风险；以及（4）因基金资产净值低于 5000 万元从而影响投资目标实现或造成基金终止等风险。							

12.2 影响投资者决策的其他重要信息

无。

§ 13 备查文件目录

13.1 备查文件目录

- 1、 中国证监会批准基金募集的文件
- 2、 浦银安盛新经济结构灵活配置混合型证券投资基金基金合同
- 3、 浦银安盛新经济结构灵活配置混合型证券投资基金招募说明书
- 4、 浦银安盛新经济结构灵活配置混合型证券投资基金托管协议
- 5、 基金管理人业务资格批件、营业执照、公司章程
- 6、 基金托管人业务资格批件和营业执照
- 7、 本报告期内在中国证监会规定媒介上披露的各项公告
- 8、 中国证监会要求的其他文件

13.2 存放地点

上海市淮海中路 381 号中环广场 38 楼基金管理人办公场所。

13.3 查阅方式

投资者可登录基金管理人网站（www.py-axa.com）查阅，或在营业时间内至基金管理人办公场所免费查阅。

投资者对本报告书如有疑问，可咨询基金管理人。

客户服务中心电话：400-8828-999 或 021-33079999。

浦银安盛基金管理有限公司

2022 年 3 月 31 日