

融通增益债券型证券投资基金

2022 年第 1 季度报告

2022 年 3 月 31 日

基金管理人：融通基金管理有限公司

基金托管人：中国邮政储蓄银行股份有限公司

报告送出日期：2022 年 4 月 20 日

§ 1 重要提示

基金管理人的董事会及董事保证本报告中所载资料不存在虚假记载、误导性陈述或重大遗漏，并对其内容的真实性、准确性和完整性承担个别及连带责任。

基金托管人中国邮政储蓄银行股份有限公司根据本基金合同规定，于 2022 年 4 月 18 日复核了本报告中的财务指标、净值表现和投资组合报告等内容，保证复核内容不存在虚假记载、误导性陈述或者重大遗漏。

基金管理人承诺以诚实信用、勤勉尽责的原则管理和运用基金资产，但不保证基金一定盈利。

基金的过往业绩并不代表其未来表现。投资有风险，投资者在作出投资决策前应仔细阅读本基金的招募说明书。

本报告中财务资料未经审计。

本报告期自 2022 年 1 月 1 日起至 2022 年 3 月 31 日止。

§ 2 基金产品概况

基金简称	融通增益债券	
基金主代码	002342	
后端交易代码	002343	
基金运作方式	契约型开放式	
基金合同生效日	2016 年 5 月 11 日	
报告期末基金份额总额	60,569,141.62 份	
投资目标	在严格控制投资风险的基础上，追求基金资产的长期稳定增值，力争获取高于业绩比较基准的投资收益。	
投资策略	本基金主要投资于固定收益类品种，不直接买入股票、权证等权益类金融工具。本基金封闭期的投资组合久期与封闭期剩余期限进行适当匹配。本基金的具体投资策略包括资产配置策略、利率策略、信用策略、类属配置与个券选择策略、可转换债券投资策略以及资产支持证券的投资策略等部分。	
业绩比较基准	中债综合（全价）指数收益率。	
风险收益特征	本基金为债券型基金，属于证券投资基金中的较低风险品种，其预期风险与收益高于货币市场基金，低于混合型基金和股票型基金。	
基金管理人	融通基金管理有限公司	
基金托管人	中国邮政储蓄银行股份有限公司	
下属分级基金的基金简称	融通增益债券 A/B	融通增益债券 C
下属分级基金的交易代码	002342	002344
下属分级基金的前端交易代码	002342	-
下属分级基金的后端交易代码	002343	-
报告期末下属分级基金的份额总额	60,295,715.51 份	273,426.11 份

§ 3 主要财务指标和基金净值表现

3.1 主要财务指标

单位：人民币元

主要财务指标	报告期（2022 年 1 月 1 日-2022 年 3 月 31 日）	
	融通增益债券 A/B	融通增益债券 C
1. 本期已实现收益	483,183.02	1,489.06
2. 本期利润	-17,563.05	-752.90
3. 加权平均基金份额本期利润	-0.0003	-0.0040
4. 期末基金资产净值	72,960,140.36	343,038.31
5. 期末基金份额净值	1.210	1.255

注：1、本期已实现收益指基金本期利息收入、投资收益、其他收入（不含公允价值变动收益）扣除相关费用后的余额，本期利润为本期已实现收益加上本期公允价值变动收益；

2、本报告所列示的基金业绩指标不包括持有人认购或交易基金的各项费用，计入费用后实际收益水平要低于所列数字。

3.2 基金净值表现

3.2.1 基金份额净值增长率及其与同期业绩比较基准收益率的比较

融通增益债券 A/B

阶段	净值增长率①	净值增长率标准 差②	业绩比较基准 收益率③	业绩比较基准收 益率标准差④	①-③	②-④
过去三个月	0.00%	0.09%	0.09%	0.06%	-0.09%	0.03%
过去六个月	8.62%	0.67%	0.69%	0.06%	7.93%	0.61%
过去一年	10.00%	0.47%	1.99%	0.05%	8.01%	0.42%
过去三年	12.77%	0.30%	2.98%	0.07%	9.79%	0.23%
过去五年	32.53%	0.25%	6.07%	0.07%	26.46%	0.18%
自基金合同 生效起至今	32.53%	0.23%	3.48%	0.07%	29.05%	0.16%

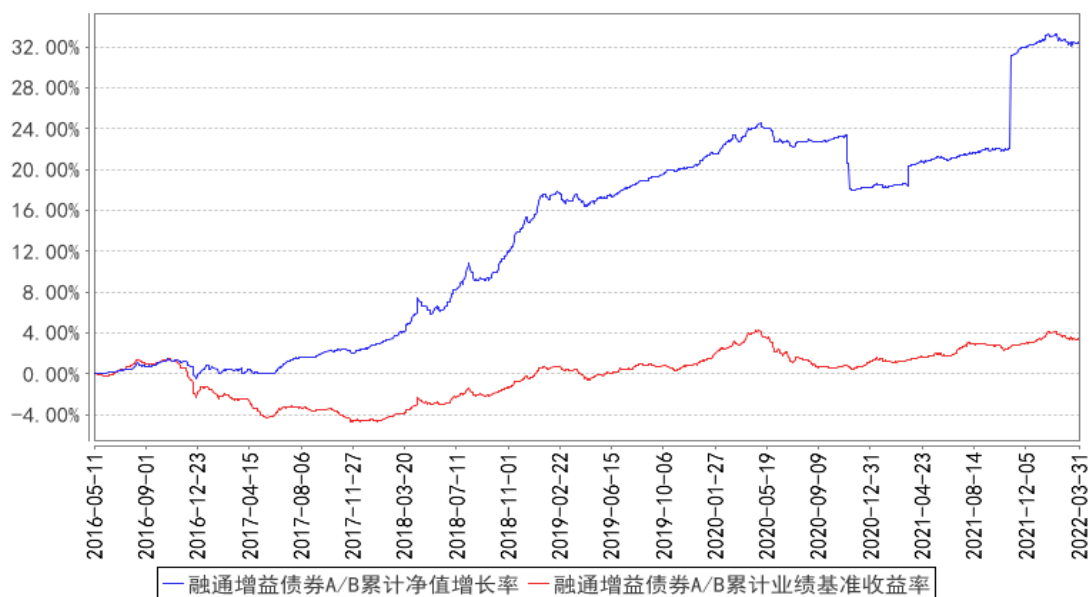
融通增益债券 C

阶段	净值增长率①	净值增长率标准 差②	业绩比较基准 收益率③	业绩比较基准收 益率标准差④	①-③	②-④
过去三个月	-0.08%	0.08%	0.09%	0.06%	-0.17%	0.02%

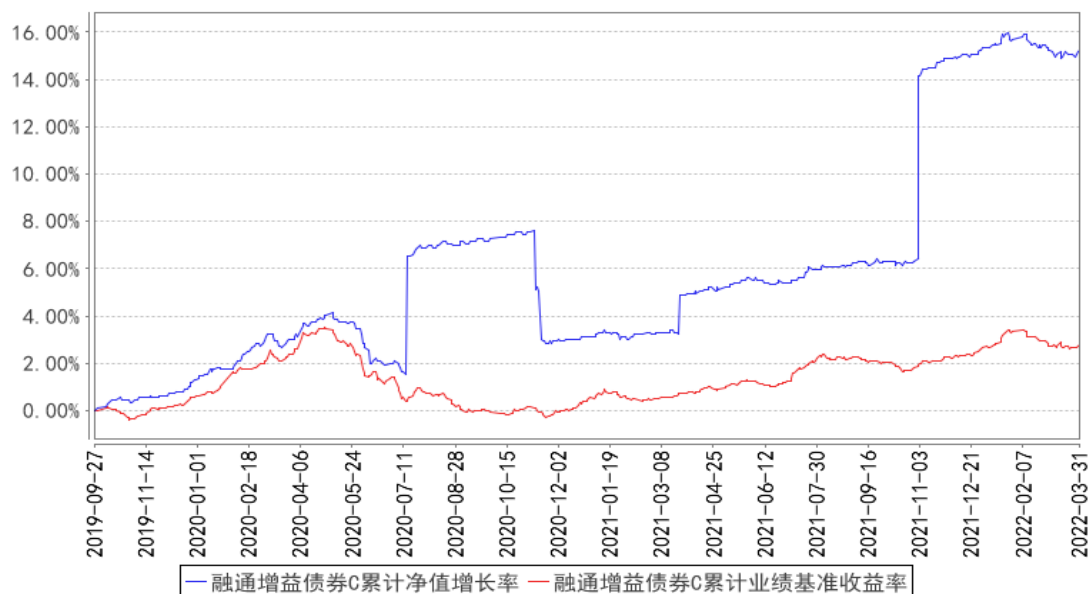
过去六个月	8.38%	0.67%	0.69%	0.06%	7.69%	0.61%
过去一年	9.80%	0.47%	1.99%	0.05%	7.81%	0.42%
自基金合同生效起至今	15.24%	0.39%	2.76%	0.07%	12.48%	0.32%

3.2.2 自基金合同生效以来基金累计净值增长率变动及其与同期业绩比较基准收益率变动的比较

融通增益债券A/B累计净值增长率与同期业绩比较基准收益率的历史走势对比图



融通增益债券C累计净值增长率与同期业绩比较基准收益率的历史走势对比图



注：本基金于 2019 年 5 月 13 日增设 C 类份额类别，C 类份额首次确认日为 2019 年 9 月 27 日，故本基金 C 类份额的统计区间为 2019 年 9 月 27 日至本报告期末。

3.3 其他指标

无。

§ 4 管理人报告

4.1 基金经理（或基金经理小组）简介

姓名	职务	任本基金的基金经理期限		证券从业年限	说明
		任职日期	离任日期		
王超	本基金的基金经理、固定收益部总监	2016/5/11	-	14 年	王超先生，厦门大学金融工程硕士，14 年证券、基金行业从业经历，具有基金从业资格。2007 年 7 月至 2012 年 8 月就职于平安银行金融市场产品部从事债券投资研究工作。2012 年 8 月加入融通基金管理有限公司，历任投资经理、融通汇财宝货币市场基金基金经理、融通通源短融债券型证券投资基金基金经理、融通通瑞债券型证券投资基金基金经理、融通增裕债券型证券投资基金基金经理、融通增丰债券型证券投资基金基金经理、融通现金宝货币市场基金基金经理、融通稳利债券型证券投资基金基金经理、融通可转债债券型证券投资基金基金经理、融通通泰保本混合型证券投资基金基金经理、融通通宸债券型证券投资基金基金经理、融通增鑫债券型证券投资基金基金经理、融通超短债债券型证券投资基金基金经理、融通汇财宝货币市场基金基金经理、融通易支付货币市场证券投资基金基金经理，现任固定收益部总监、融通债券投资基金基金经理、融通四季添利债券型证券投资基金 (LOF) 基金经理、融通岁岁添利定期开放债券型证券投资基金基金经理、融通增益债券型证券投资基金基金经理、融通通优债券型证券投资基金基金经理、融通增强收益债券型证券投资基金基金经理、融通稳健增长一年持有期混合型证券投资基金基金经理。

注：任免日期根据基金管理人对外披露的任免日期填写；证券从业年限以从事证券、基金业务相关工作的时间为计算标准。

4.1.1 期末兼任私募资产管理计划投资经理的基金经理同时管理的产品情况

无。

4.2 管理人对报告期内本基金运作合规守信情况的说明

报告期内，本基金管理人严格遵守《证券投资基金法》等有关法律法规和本基金合同的规定，本着诚实信用、勤勉尽责的原则管理和运用基金资产，在严格控制风险的基础上，为基金持有人谋求最大利益，无损害基金持有人利益的行为，本基金投资组合符合有关法律法规的规定及基金合同的约定。

4.3 公平交易专项说明

4.3.1 公平交易制度的执行情况

本基金管理人一直坚持公平对待旗下所有投资组合的原则，并制定了相应的制度和流程，在授权、研究、决策、交易和业绩评估等各个环节保证公平交易制度的严格执行。报告期内，本基金管理人严格执行了公平交易的原则和制度。

4.3.2 异常交易行为的专项说明

本基金报告期内未发生异常交易。

4.4 报告期内基金的投资策略和运作分析

一季度债券利率先下后上，整体而言波动不大。截至一季度末，3 年和 5 年期政策性金融债收益率较去年末上行约 2-3bp，10 年期债券下行约 4bp，3 年期限中等级信用债收益率下行 5bp。整体而言长久期利率债好于中等期限利率债，中低等级信用债好于高等级信用债。

1 月份央行下调了 MLF 利率 10bp，随后央行就此举办新闻发布会，发言人的言辞中表达出对经济下行的担忧，市场感知到这种担忧程度超过了之前的市场预期，从而导致债券收益率出现了一波快速下行；随着稳增长政策的逐步落实，市场在 1 月下旬开始预期 1 月份的金融数据将大幅改善，收益率转而上行；由于 3 月中旬发布的 2 月份的金融数据大幅低于预期，债券收益率触顶回落；后续统计局发布的 1-2 月份经济数据又远超预期，债券开始出现震荡。

一季度权益市场大幅下行。1 月份开始，股票投资者对经济的担忧程度边际提升，叠加海外市场风险偏好下降，且股市整体的估值处于历史偏高水平，共同推动了股市的下跌；上证指数下跌近 11%，深证成指下跌约 18%，中证转债指数下跌近 8%。

从一季度的组合操作来看，本基金小幅提升了组合债券久期水平；转债投资跟随市场灵活调整，整体而言仓位较去年四季度有所上行，但主要以债性转债为主。

4.5 报告期内基金的业绩表现

截至本报告期末融通增益 A/B 基金份额净值为 1.210 元，本报告期基金份额净值增长率为 0.00%；截至本报告期末融通增益 C 基金份额净值为 1.255 元，本报告期基金份额净值增长率为 -0.08%，同期业绩比较基准收益率为 0.09%。

4.6 报告期内基金持有人数或基金资产净值预警说明

本报告期内，本基金不存在连续二十个工作日基金份额持有人数量不满二百人或者基金资产净值低于五千万的情形。

§ 5 投资组合报告

5.1 报告期末基金资产组合情况

序号	项目	金额（元）	占基金总资产的比例（%）
1	权益投资	-	-
	其中：股票	-	-
2	基金投资	-	-
3	固定收益投资	62,893,290.54	85.67
	其中：债券	62,893,290.54	85.67
	资产支持证券	-	-
4	贵金属投资	-	-
5	金融衍生品投资	-	-
6	买入返售金融资产	9,206,626.40	12.54
	其中：买断式回购的买入返售金融资产	-	-
7	银行存款和结算备付金合计	1,304,447.73	1.78
8	其他资产	4,808.03	0.01
9	合计	73,409,172.70	100.00

5.2 报告期末按行业分类的股票投资组合

5.2.1 报告期末按行业分类的境内股票投资组合

无。

5.2.2 报告期末按行业分类的港股通投资股票投资组合

无。

5.3 期末按公允价值占基金资产净值比例大小排序的股票投资明细

5.3.1 报告期末按公允价值占基金资产净值比例大小排序的前十名股票投资明细

无。

5.4 报告期末按债券品种分类的债券投资组合

序号	债券品种	公允价值（元）	占基金资产净值比例（%）
1	国家债券	11,930,277.40	16.28
2	央行票据	-	-
3	金融债券	42,973,915.61	58.62
	其中：政策性金融债	42,973,915.61	58.62
4	企业债券	2,034,668.49	2.78
5	企业短期融资券	-	-
6	中期票据	750,000.00	1.02
7	可转债（可交换债）	5,204,429.04	7.10
8	同业存单	-	-

9	其他	-	-
10	合计	62,893,290.54	85.80

5.5 报告期末按公允价值占基金资产净值比例大小排序的前五名债券投资明细

序号	债券代码	债券名称	数量（张）	公允价值（元）	占基金资产净值比例（%）
1	210207	21 国开 07	100,000	10,328,712.33	14.09
2	200312	20 进出 12	100,000	10,217,123.29	13.94
3	210208	21 国开 08	100,000	10,179,394.52	13.89
4	220201	22 国开 01	100,000	10,033,663.01	13.69
5	019536	16 国债 08	50,000	5,156,686.30	7.03

5.6 报告期末按公允价值占基金资产净值比例大小排序的前十名资产支持证券投资明细

无。

5.7 报告期末按公允价值占基金资产净值比例大小排序的前五名贵金属投资明细

无。

5.8 报告期末按公允价值占基金资产净值比例大小排序的前五名权证投资明细

无。

5.9 报告期末本基金投资的国债期货交易情况说明

5.9.1 本期国债期货投资政策

无。

5.9.2 报告期末本基金投资的国债期货持仓和损益明细

无。

5.9.3 本期国债期货投资评价

无。

5.10 投资组合报告附注

5.10.1 本基金投资的前十名证券的发行主体本期被监管部门立案调查，或在报告编制日前一年内受到公开谴责、处罚的情形：

1、本基金投资的前十名证券中的浦发转债，其发行主体为上海浦东发展银行股份有限公司。根据发布的相关公告，该证券发行主体因未依法履行职责，多次受到监管机构的处罚。

2、本基金投资的前十名证券中的 21 国开 07、21 国开 08、22 国开 01、国开 1803，其发行主体为国家开发银行。根据发布的相关公告，该证券发行主体因未依法履行职责，受到银保监会的

处罚。

3、本基金投资的前十名证券中的 20 进出 12，其发行主体为中国进出口银行。根据发布的相关公告，该证券发行主体因未依法履行职责，多次受到监管机构的处罚。

投资决策说明：本基金投资上述证券的投资决策程序符合相关法律法规和公司制度的要求。

5.10.2 其他资产构成

序号	名称	金额（元）
1	存出保证金	4,808.03
2	应收证券清算款	-
3	应收股利	-
4	应收利息	-
5	应收申购款	-
6	其他应收款	-
7	其他	-
8	合计	4,808.03

5.10.3 报告期末持有的处于转股期的可转换债券明细

序号	债券代码	债券名称	公允价值（元）	占基金资产净值比例（%）
1	110059	浦发转债	2,110,991.78	2.88
2	113011	光大转债	1,076,157.53	1.47
3	110053	苏银转债	363,152.22	0.50
4	113044	大秦转债	195,603.04	0.27
5	128145	日丰转债	178,144.73	0.24
6	113050	南银转债	119,397.12	0.16
7	110081	闻泰转债	118,474.14	0.16
8	128121	宏川转债	117,999.29	0.16
9	113616	韦尔转债	24,488.48	0.03

5.10.4 报告期末前十名股票中存在流通受限情况的说明

无。

5.10.5 投资组合报告附注的其他文字描述部分

无。

§ 6 开放式基金份额变动

单位：份

项目	融通增益债券 A/B	融通增益债券 C
报告期期初基金份额总额	60,384,921.55	102,212.18
报告期期间基金总申购份额	41,254.13	171,303.29
减：报告期期间基金总赎回份额	130,460.17	89.36

报告期期间基金拆分变动份额	-	-
报告期期末基金份额总额	60,295,715.51	273,426.11

§ 7 基金管理人运用固有资金投资本基金情况

7.1 基金管理人持有本基金份额变动情况

无。

7.2 基金管理人运用固有资金投资本基金交易明细

无。

§ 8 影响投资者决策的其他重要信息

8.1 报告期内单一投资者持有基金份额比例达到或超过 20%的情况

投资者类别	报告期内持有基金份额变化情况					报告期末持有基金情况	
	序号	持有基金份额比例达到或者超过 20% 的时间区间	期初份额	申购份额	赎回份额	持有份额	份额占比(%)
机构	1	20220101-20220331	60,000,000.00	-	-	60,000,000.00	99.06
个人	-	-	-	-	-	-	-
产品特有风险							
当基金份额持有人占比过于集中时，可能存在因某单一基金份额持有人大额赎回而引起基金份额净值剧烈波动的风险及流动性风险。							

8.2 影响投资者决策的其他重要信息

无。

§ 9 备查文件目录

9.1 备查文件目录

- (一) 《融通增益债券型证券投资基金基金合同》
- (二) 《融通增益债券型证券投资基金托管协议》
- (三) 《融通增益债券型证券投资基金招募说明书》及其更新
- (四) 中国证监会批准融通增益债券型证券投资基金设立的文件
- (五) 融通基金管理有限公司业务资格批件和营业执照
- (六) 报告期内在指定报刊上披露的各项公告

9.2 存放地点

基金管理人、基金托管人处。

9.3 查阅方式

投资者可在营业时间免费查阅，也可按工本费购买复印件，或登陆本基金管理人网站
<http://www.rtfund.com> 查阅。

融通基金管理有限公司

2022 年 4 月 20 日