

银华鑫锐灵活配置混合型证券投资基金
(LOF)
2022 年第 1 季度报告

2022 年 3 月 31 日

基金管理人：银华基金管理股份有限公司

基金托管人：中国建设银行股份有限公司

报告送出日期：2022 年 4 月 20 日

§ 1 重要提示

基金管理人的董事会及董事保证本报告所载资料不存在虚假记载、误导性陈述或重大遗漏，并对其内容的真实性、准确性和完整性承担个别及连带责任。

基金托管人中国建设银行股份有限公司根据本基金合同规定，于 2022 年 04 月 18 日复核了本报告中的财务指标、净值表现和投资组合报告等内容，保证复核内容不存在虚假记载、误导性陈述或者重大遗漏。

基金管理人承诺以诚实信用、勤勉尽责的原则管理和运用基金资产，但不保证基金一定盈利。

基金的过往业绩并不代表其未来表现。投资有风险，投资者在作出投资决策前应仔细阅读本基金的招募说明书。

本报告中财务资料未经审计。

本报告期自 2022 年 01 月 01 日起至 03 月 31 日止。

§ 2 基金产品概况

基金简称	银华鑫锐灵活配置混合（LOF）
场内简称	银华鑫锐 LOF（扩位证券简称）
基金主代码	161834
基金运作方式	上市契约型开放式（LOF）
基金合同生效日	2016 年 8 月 1 日
报告期末基金份额总额	3,841,497,669.46 份
投资目标	基于对宏观经济、资本市场的深入分析和理解，在基金合同生效后三年内（含第三年），通过对定向增发项目的深入研究，利用定向增发项目的事件性特征与折价优势，优选能够改善、提升企业基本面与经营状况的定向增发股票进行投资，力争为投资人获取稳健的投资收益。本基金转为上市开放式基金（LOF）后，通过精选具有估值优势和成长优势的公司股票进行投资，力争获取超越业绩比较基准的收益，追求基金资产的长期稳定增值。
投资策略	本基金在基金合同生效后三年内（含第三年），通过对国际和国内宏观经济、行业发展趋势和公司综合竞争力的分析、以及定向增发项目优势的深入研究，利用定向增发项目的事件性特征与折价优势，优选能够改善、提升企业基本面与经营状况的定向增发股票进行投资。将定向增发提升企业盈利水平与推动产业升级作为基金投资主线，形成以定向增发为核心的投资策略。基金合同生效后三年内（含第三年），股票资产占基金资产的比例为 0%-100%；非公开发行股票资产占非现金基金资

	产的比例不低于 80%；每个交易日日终在扣除股指期货合约需缴纳的交易保证金后，本基金应当保持不低于交易保证金一倍的现金。本基金转为上市开放式基金（LOF）后，在积极把握宏观经济周期、证券市场变化以及证券市场参与各方行为逻辑的基础上，通过精选具有估值优势和成长优势的公司股票进行投资，力争获取超越业绩比较基准的收益。本基金转为上市开放式基金（LOF）后，股票资产占基金资产的比例为 0%-95%；每个交易日日终在扣除股指期货合约需缴纳的交易保证金后，保持不低于基金资产净值 5% 的现金或者到期日在一年以内的政府债券。	
业绩比较基准	沪深 300 指数收益率×50%+中国债券总指数收益率×50%	
风险收益特征	本基金是混合型基金，其预期收益和预期风险水平高于债券型基金产品和货币市场基金。	
基金管理人	银华基金管理股份有限公司	
基金托管人	中国建设银行股份有限公司	
下属分级基金的基金简称	银华鑫锐灵活配置混合（LOF）A	银华鑫锐灵活配置混合（LOF）C
下属分级基金的交易代码	161834	014349
报告期末下属分级基金的份额总额	3, 141, 207, 872. 52 份	700, 289, 796. 94 份

§ 3 主要财务指标和基金净值表现

3.1 主要财务指标

单位：人民币元

主要财务指标	报告期（2022 年 1 月 1 日-2022 年 3 月 31 日）	
	银华鑫锐灵活配置混合（LOF）A	银华鑫锐灵活配置混合（LOF）C
1. 本期已实现收益	7, 249, 357. 54	-6, 572, 606. 99
2. 本期利润	-608, 234, 522. 09	-125, 384, 516. 28
3. 加权平均基金份额本期利润	-0. 1960	-0. 2183
4. 期末基金资产净值	5, 506, 315, 960. 89	1, 226, 224, 854. 13
5. 期末基金份额净值	1. 753	1. 751

注：1、本期已实现收益指基金本期利息收入、投资收益、其他收入（不含公允价值变动收益）扣除相关费用后的余额，本期利润为本期已实现收益加上本期公允价值变动收益。

2、上述本基金业绩指标不包括持有人交易基金的各项费用，例如：基金的申购、赎回费等，计入费用后实际收益水平要低于所列数字。

3.2 基金净值表现

3.2.1 基金份额净值增长率及其与同期业绩比较基准收益率的比较

银华鑫锐灵活配置混合（LOF）A

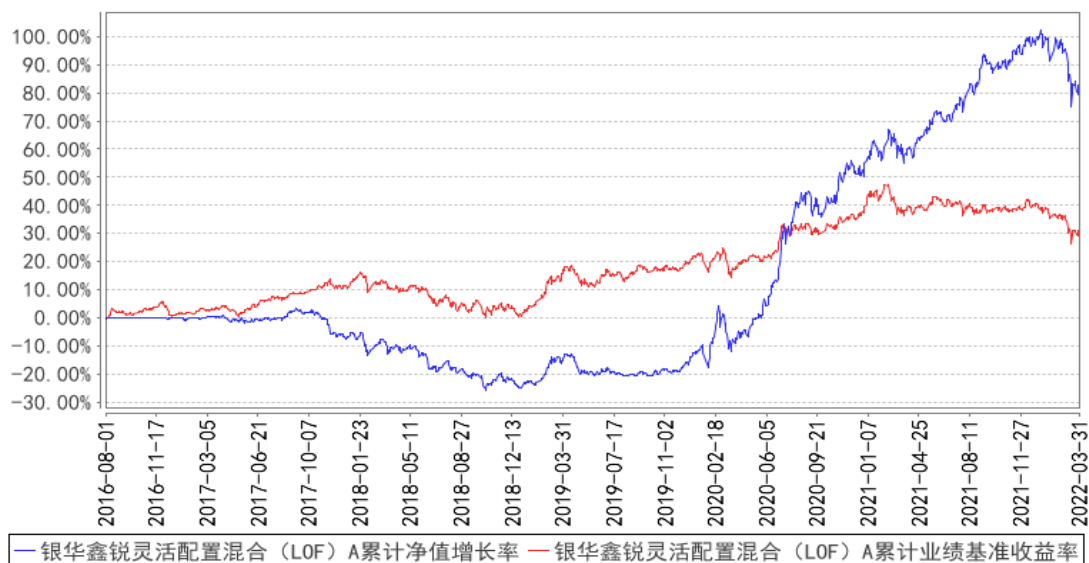
阶段	净值增长率①	净值增长率标准差②	业绩比较基准收益率③	业绩比较基准收益率标准差④	①-③	②-④
过去三个月	-8.94%	1.16%	-7.13%	0.74%	-1.81%	0.42%
过去六个月	-3.02%	0.92%	-5.69%	0.59%	2.67%	0.33%
过去一年	15.29%	0.79%	-5.65%	0.57%	20.94%	0.22%
过去三年	115.05%	1.06%	12.82%	0.63%	102.23%	0.43%
过去五年	81.75%	0.93%	26.42%	0.61%	55.33%	0.32%
自基金合同生效起至今	81.93%	0.88%	30.41%	0.59%	51.52%	0.29%

银华鑫锐灵活配置混合（LOF）C

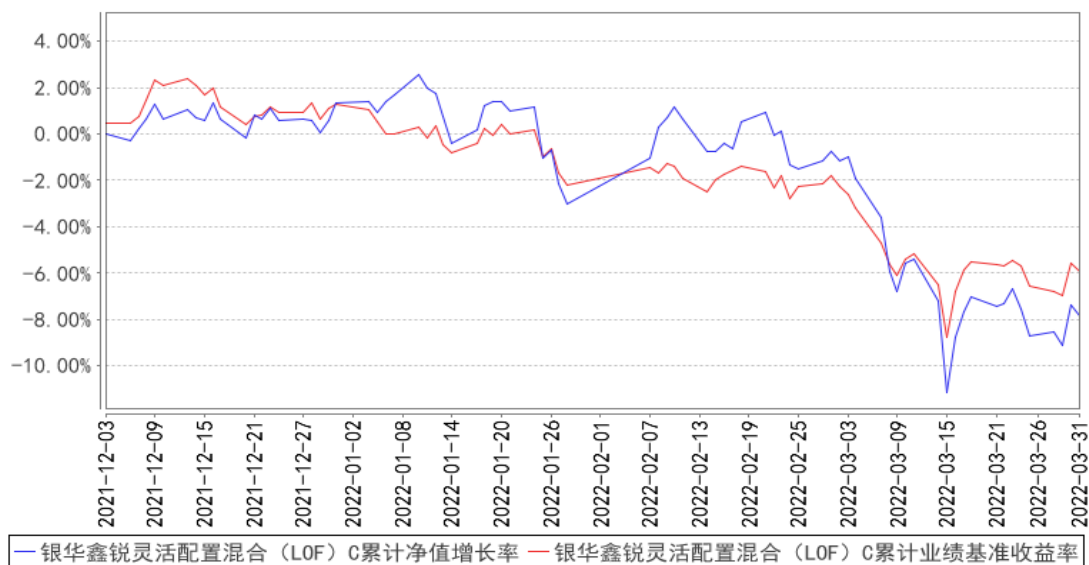
阶段	净值增长率①	净值增长率标准差②	业绩比较基准收益率③	业绩比较基准收益率标准差④	①-③	②-④
过去三个月	-9.05%	1.16%	-7.13%	0.74%	-1.92%	0.42%
自基金合同生效起至今	-7.82%	1.03%	-5.93%	0.68%	-1.89%	0.35%

3.2.2 自基金合同生效以来基金累计净值增长率变动及其与同期业绩比较基准收益率变动的比较

银华鑫锐灵活配置混合（LOF）A 累计净值增长率与同期业绩比较基准收益率的历史走势对比图



银华鑫锐灵活配置混合（LOF）C 累计净值增长率与同期业绩比较基准收益率的历史走势对比图



注：基金合同生效后三年内（含第三年），股票资产占基金资产的比例为 0%–100%；非公开发行股票资产占非现金基金资产的比例不低于 80%；每个交易日日终在扣除股指期货合约需缴纳的交易保证金后，本基金应当保持不低于交易保证金一倍的现金。其中，现金不包括结算备付金、存出保证金、应收申购款等。本基金转为上市开放式基金（LOF）后，股票资产占基金资产的比例为 0%–95%；每个交易日日终在扣除股指期货合约需缴纳的交易保证金后，保持不低于基金资产净值 5% 的现金或者到期日在一年以内的政府债券。其中，现金不包括结算备付金、存出保证金、应收申购款等。

§ 4 管理人报告

4.1 基金经理（或基金经理小组）简介

姓名	职务	任本基金的基金经理期限		证券从业年限	说明
		任职日期	离任日期		
王海峰先生	本基金的基金经理	2019 年 7 月 19 日	-	13.5 年	硕士学位。2008 年 7 月加盟银华基金管理有限公司，历任助理研究员、行业研究员、研究主管、投资经理助理等职务。自 2016 年 3 月 4 日至 2020 年 1 月 14 日担任银华生态环保主题灵活配置混合型证券投资基金基金经理，自 2018 年 6 月 29 日至 2019 年 12 月 30 日兼任银华国企改革混合型发起式证券投资基金基金经理，自 2018 年 10 月 10 日至 2018 年 10 月 14 日兼任银华鑫盛定增灵活配置混合型证券投资基金基金经理，自 2018 年 10 月 15 日起兼任银华鑫盛灵活配置混合型证券投资基金（LOF）基金经理，自 2019 年 7 月 19 日至 2019 年 7 月 31 日兼任银华鑫锐定增灵活配置混合型证券投资基金基金经理，自 2019 年 8 月 1 日起兼任银华鑫锐灵活配置混合型证券投资基金（LOF）基金经理，自 2021 年 7 月 23 日起兼任银华鑫利一年持有期混合型证券投资基金基金经理。具有从业资格。国籍：中国。

注：1、此处的任职日期和离任日期均指基金合同生效日或公司作出决定之日。

2、证券从业的含义遵从行业协会《证券业从业人员资格管理办法》的相关规定。

4.2 管理人对报告期内本基金运作遵规守信情况的说明

本基金管理人在本报告期内严格遵守《中华人民共和国证券法》、《中华人民共和国证券投资基金法》、《公开募集证券投资基金运作管理办法》及其各项实施准则、《银华鑫锐灵活配置混合型证券投资基金（LOF）基金合同》和其他有关法律法规的规定，本着诚实信用、勤勉尽责的原则管理和运用基金资产，在严格控制风险的基础上，为基金份额持有人谋求最大利益，无损害基金份额持有人利益的行为。本基金无违法、违规行为。本基金投资组合符合有关法规及基金合同的约定。

4.3 公平交易专项说明

4.3.1 公平交易制度的执行情况

本报告期内，本基金管理人严格执行《证券投资基金管理公司公平交易制度指导意见》，完善相应制度及流程，通过系统和人工等各种方式在各业务环节严格控制交易公平执行，公平对待旗下管理的所有基金和投资组合。本基金管理人对旗下所有投资组合过去一个季度不同时间窗内（1 日内、3 日内及 5 日内）同向交易的交易价差从 T 检验（置信度为 95%）和溢价率占优频率等方面进行了专项分析，未发现违反公平交易制度的异常情况。

4.3.2 异常交易行为的专项说明

本报告期内，本基金未发现存在可能导致不公平交易和利益输送的异常交易行为。

本报告期内，本基金管理人所有投资组合不存在参与的交易所公开竞价同日反向交易成交较少的单边交易量超过该证券当日成交量的 5% 的情况。

4.4 报告期内基金的投资策略和运作分析

报告期内，国内经济依旧弱势。PMI 指数保持在 50 的荣枯线附近，3 月份甚至跌破了 50。一季度前两个月工业增加值出现了明显的反弹，但是环比季调后的数据没有那么乐观。固定资产投资完成额前两个月同比增速也有 12.2%。但是从中观维度来看，水泥钢铁等多行业产量数据却都是明显负增长的。房地产开发投资 3.7%，但是商品销售额、房屋新开工面积都是两位数的下滑。社会消费品零售总额同比增速前两月 6.7%，不过三月份疫情严重，预计数据可能会再次下行。价格指数方面，CPI 保持低位，主要是食品端依旧维持明显的负增长，PPI 从高点略有回落，但是依旧维持在较高的位置上。存量社融增速底部略有回升，但是力度不强。利率水平总体保持平稳，中期借贷便利（MLF）和贷款基础利率（LPR）略有下调。总体来看，经济形势不容乐观。期间还夹杂着俄乌战争事件，影响了整个全球资本市场的风险偏好，加大了国内资本市场的波动。

本报告期，A 股市场调整幅度较大，尤其是前期抱团的估值高的成长性板块，稳增长方向的相对抗跌，煤炭房地产和银行三个行业还有正收益。本身通胀预期就不低，俄乌战争又推升了能源和农产品价格，导致利率抬升的预期在加强。仅此一项就对于估值高的板块具备较大的杀伤力。除此之外，这些高估值的板块有部分持仓较为集中的板块，因此在下跌的过程中引发了踩踏行情，使得很多产品的回撤较大。而价值板块一则有安全边际，二则稳增长的政策预期也有一定的正面促进作用，所以表现相对较好。俄乌战争是我们始料未及的，但是去年底我们相对看好价值股看好稳增长方向获得了市场的认同，因此在未做明显仓位调整的情况下，依托于行业配置和个股配置优势，我们的回撤情况明显好于同业。由于判断方向和市场表现较为吻合，因此本季度我们对于组合没有做较大的调整。只是在稳增长方向，将前期涨幅较高的一些板块（如煤炭和地产）做了一些减持，增加了其他稳增长方向配置。此外，本轮调整，市场也出现了明显的普跌，使得

我们中长期看好的一些优质行业龙头股进入了合理甚至低估的阶段，我们开始逐步建仓买入。

展望 2022 年二季度，经济依然有下滑的压力，因此稳增长的政策还会持续，而且稳增长方向依旧存在较多价值被低估的个股。而成长股在一季报的推动下，有可能存在季报业绩过硬个股的超跌反弹的机会。随着稳增长力度的加强，经济有望在二季度中出现触底的迹象，加之疫情的改善，消费类的行业有可能出现中期的底部。5 月初美联储可能的加息缩表动作，可能会再次影响资本市场的风险偏好，不过这反而是我们以更低的价格买入中长期看好的龙头股的机会。

二季度，在经济触底之前，我们依旧相对超配稳增长方向和价值股。对于中长期看好的各行业龙头，开始择机布局。若经济出现明确的触底迹象，我们将对于泛消费领域做系统性的布局。成长股在未来将进入淘汰赛，业绩增长过硬的子行业或者个股同样存在投资机会，我们将根据各季报的情况和跟踪行业动态，精选个股。力求在一个相对均衡的配置思路下，给投资人带来相对较好的收益和体验。

4.5 报告期内基金的业绩表现

截至本报告期末银华鑫锐灵活配置混合（LOF）A 基金份额净值为 1.753 元，本报告期基金份额净值增长率为-8.94%；截至本报告期末银华鑫锐灵活配置混合（LOF）C 基金份额净值为 1.751 元，本报告期基金份额净值增长率为-9.05%；业绩比较基准收益率为-7.13%。

4.6 报告期内基金持有人数或基金资产净值预警说明

报告期内，本基金不存在连续二十个工作日基金份额持有人数量不满二百人或者基金资产净值低于五千万元的情形。

§ 5 投资组合报告

5.1 报告期末基金资产组合情况

序号	项目	金额（元）	占基金总资产的比例（%）
1	权益投资	5,513,997,297.16	80.03
	其中：股票	5,513,997,297.16	80.03
2	基金投资	-	-
3	固定收益投资	730,911,245.89	10.61
	其中：债券	730,911,245.89	10.61
	资产支持证券	-	-
4	贵金属投资	-	-
5	金融衍生品投资	-	-
6	买入返售金融资产	-	-
	其中：买断式回购的买入返售金融资产	-	-

7	银行存款和结算备付金合计	640,147,182.34	9.29
8	其他资产	4,710,003.93	0.07
9	合计	6,889,765,729.32	100.00

注：由于四舍五入的原因，市值占总资产净值比例的分项之和与合计可能有尾差。

5.2 报告期末按行业分类的股票投资组合

5.2.1 报告期末按行业分类的境内股票投资组合

代码	行业类别	公允价值（元）	占基金资产净值比例（%）
A	农、林、牧、渔业	-	-
B	采矿业	13,784,506.68	0.20
C	制造业	3,335,948,079.09	49.55
D	电力、热力、燃气及水生产和供应业	298,726,293.15	4.44
E	建筑业	458,069,405.59	6.80
F	批发和零售业	91,116,306.35	1.35
G	交通运输、仓储和邮政业	-	-
H	住宿和餐饮业	-	-
I	信息传输、软件和信息技术服务业	344,293,947.76	5.11
J	金融业	920,457,965.36	13.67
K	房地产业	47,441,602.60	0.70
L	租赁和商务服务业	-	-
M	科学研究和技术服务业	-	-
N	水利、环境和公共设施管理业	4,159,190.58	0.06
O	居民服务、修理和其他服务业	-	-
P	教育	-	-
Q	卫生和社会工作	-	-
R	文化、体育和娱乐业	-	-
S	综合	-	-
	合计	5,513,997,297.16	81.90

5.2.2 报告期末按行业分类的港股通投资股票投资组合

注：本基金本报告期末未持有港股通股票投资。

5.3 期末按公允价值占基金资产净值比例大小排序的股票投资明细

5.3.1 报告期末按公允价值占基金资产净值比例大小排序的前十名股票投资明细

序号	股票代码	股票名称	数量（股）	公允价值（元）	占基金资产净值比例（%）
1	601398	工商银行	63,749,800	304,086,546.00	4.52
2	601233	桐昆股份	13,224,203	231,159,068.44	3.43
3	002493	荣盛石化	16,013,724	228,996,253.20	3.40

4	300308	中际旭创	5,448,000	172,211,280.00	2.56
5	601668	中国建筑	30,219,904	164,396,277.76	2.44
6	601390	中国中铁	27,004,400	162,836,532.00	2.42
7	600585	海螺水泥	4,021,600	158,812,984.00	2.36
8	601877	正泰电器	3,510,203	138,933,834.74	2.06
9	600025	华能水电	23,765,463	138,314,994.66	2.05
10	600887	伊利股份	3,692,394	136,212,414.66	2.02

5.4 报告期末按债券品种分类的债券投资组合

序号	债券品种	公允价值（元）	占基金资产净值比例（%）
1	国家债券	355,183,317.12	5.28
2	央行票据	-	-
3	金融债券	375,727,928.77	5.58
	其中：政策性金融债	375,727,928.77	5.58
4	企业债券	-	-
5	企业短期融资券	-	-
6	中期票据	-	-
7	可转债（可交换债）	-	-
8	同业存单	-	-
9	其他	-	-
10	合计	730,911,245.89	10.86

5.5 报告期末按公允价值占基金资产净值比例大小排序的前五名债券投资明细

序号	债券代码	债券名称	数量（张）	公允价值（元）	占基金资产净值比例（%）
1	200011	20 付息国债 11	2,400,000	244,393,906.85	3.63
2	210411	21 农发 11	2,300,000	232,163,890.41	3.45
3	210010	21 付息国债 10	900,000	91,229,671.23	1.36
4	190407	19 农发 07	800,000	81,964,295.89	1.22
5	170212	17 国开 12	400,000	41,223,802.74	0.61

5.6 报告期末按公允价值占基金资产净值比例大小排序的前十名资产支持证券投资 明细

注：本基金本报告期末未持有资产支持证券。

5.7 报告期末按公允价值占基金资产净值比例大小排序的前五名贵金属投资明细

注：本基金本报告期末未持有贵金属。

5.8 报告期末按公允价值占基金资产净值比例大小排序的前五名权证投资明细

注：本基金本报告期末未持有权证。

5.9 报告期末本基金投资的股指期货交易情况说明

注：本基金本报告期末未持有股指期货。

5.10 报告期末本基金投资的国债期货交易情况说明

注：本基金本报告期末未持有国债期货。

5.11 投资组合报告附注

5.11.1 本基金投资的前十名证券的发行主体本期是否出现被监管部门立案调查，或在报告编制日前一年内受到公开谴责、处罚的情形

本基金投资的前十名证券的发行主体本期不存在被监管部门立案调查，或在报告编制日前一年内受到公开谴责、处罚的情形。

5.11.2 基金投资的前十名股票是否超出基金合同规定的备选股票库

本基金投资的前十名股票没有超出基金合同规定的备选股票库之外的情形。

5.11.3 其他资产构成

序号	名称	金额（元）
1	存出保证金	1,750,027.61
2	应收证券清算款	-
3	应收股利	-
4	应收利息	-
5	应收申购款	2,959,961.26
6	其他应收款	15.06
7	其他	-
8	合计	4,710,003.93

5.11.4 报告期末持有的处于转股期的可转换债券明细

注：本基金于报告期末未持有处于转股期的可转换债券。

5.11.5 报告期末前十名股票中存在流通受限情况的说明

注：本基金本报告期末前十名股票中不存在流通受限的情况。

5.11.6 投资组合报告附注的其他文字描述部分

由于四舍五入的原因，比例的分项之和与合计可能有尾差。

§ 6 开放式基金份额变动

单位：份

项目	银华鑫锐灵活配置混合 (LOF) A	银华鑫锐灵活配置混合 (LOF) C
报告期期初基金份额总额	2,190,536,049.62	181,205,131.61
报告期期间基金总申购份额	1,669,728,352.63	606,121,357.64

减：报告期期间基金总赎回份额	719,056,529.73	87,036,692.31
报告期期间基金拆分变动份额（份额减少以“-”填列）	-	-
报告期期末基金份额总额	3,141,207,872.52	700,289,796.94

§ 7 基金管理人运用固有资金投资本基金情况

注：本基金的基金管理人于本报告期末未运用固有资金投资本基金。

§ 8 影响投资者决策的其他重要信息

8.1 报告期内单一投资者持有基金份额比例达到或超过 20%的情况

注：本基金本报告期内不存在持有基金份额比例达到或者超过 20%的单一投资者的情况。

8.2 影响投资者决策的其他重要信息

1、本基金管理人于 2022 年 1 月 28 日披露了《银华基金管理股份有限公司关于旗下部分公开募集证券投资基金可投资于北京证券交易所上市股票及相关风险揭示的公告》，本基金自 2022 年 1 月 28 日起可根据投资策略需要或市场环境变化，选择将部分基金资产投资于北交所股票或选择不将基金资产投资于北交所股票，基金资产并非必然投资于北交所股票。基金资产投资于北交所股票的特有风险包括但不限于上市公司经营风险、市场风险、股价大幅波动风险、流动性风险、转板风险、退市风险、系统性风险、集中度风险、政策风险和监管规则变化风险等。

2、本基金管理人于 2022 年 3 月 29 日披露了《银华鑫锐灵活配置混合型证券投资基金（LOF）分红公告》，本基金以 2022 年 3 月 18 日为收益分配基准日，向 2022 年 3 月 31 日注册登记在册的基金份额持有人按每 10 份基金份额 0.300 元的方案进行分红。

§ 9 备查文件目录

9.1 备查文件目录

- 9.1.1 中国证监会核准银华鑫锐定增灵活配置混合型证券投资基金注册的文件
- 9.1.2 《银华鑫锐灵活配置混合型证券投资基金（LOF）基金合同》
- 9.1.3 《银华鑫锐灵活配置混合型证券投资基金（LOF）招募说明书》
- 9.1.4 《银华鑫锐灵活配置混合型证券投资基金（LOF）托管协议》
- 9.1.5 《银华基金管理股份有限公司开放式基金业务规则》
- 9.1.6 本基金管理人业务资格批件和营业执照
- 9.1.7 本基金托管人业务资格批件和营业执照

9.1.8 本报告期内本基金管理人在指定媒体上披露的各项公告

9.2 存放地点

上述备查文本存放在本基金管理人或基金托管人的办公场所。本报告存放在本基金管理人及托管人住所，供公众查阅、复制。

9.3 查阅方式

投资者可免费查阅，在支付工本费后，可在合理时间内取得上述文件的复制件或复印件。相关公开披露的法律文件，投资者还可在本基金管理人网站（www.yhfund.com.cn）查阅。

银华基金管理股份有限公司

2022 年 4 月 20 日