

# 银华消费主题混合型证券投资基金 2022 年第 1 季度报告

2022 年 3 月 31 日

基金管理人：银华基金管理股份有限公司

基金托管人：中国建设银行股份有限公司

报告送出日期：2022 年 4 月 20 日

## § 1 重要提示

基金管理人的董事会及董事保证本报告所载资料不存在虚假记载、误导性陈述或重大遗漏，并对其内容的真实性、准确性和完整性承担个别及连带责任。

基金托管人中国建设银行股份有限公司根据本基金合同规定，于 2022 年 04 月 18 日复核了本报告中的财务指标、净值表现和投资组合报告等内容，保证复核内容不存在虚假记载、误导性陈述或者重大遗漏。

基金管理人承诺以诚实信用、勤勉尽责的原则管理和运用基金资产，但不保证基金一定盈利。

基金的过往业绩并不代表其未来表现。投资有风险，投资者在作出投资决策前应仔细阅读本基金的招募说明书。

本报告中财务资料未经审计。

本报告期自 2022 年 01 月 01 日起至 03 月 31 日止。

## § 2 基金产品概况

基金简称	银华消费主题混合
场内简称	银华消费主题混合（扩位证券简称）
基金主代码	161818
基金运作方式	契约型开放式
基金合同生效日	2019 年 12 月 27 日
报告期末基金份额总额	426,295,855.65 份
投资目标	本基金主要投资于大消费行业中具有持续增长潜力的优质上市公司，以分享中国经济增长与结构转型带来的投资机会，追求超越业绩比较基准的投资回报，力争实现基金资产的中长期稳定增值。
投资策略	<p>本基金在大类资产配置过程中，将优先考虑对于股票类资产的配置，在采取精选策略构造股票组合的基础上，将剩余资产配置于固定收益类和现金类等大类资产上。我国经济从投资拉动转向消费拉动是大势所趋，我国居民收入水平持续提高，各消费行业均受益于居民消费升级的大趋势。本基金将对经济转型过程及其带来的消费结构的变化趋势进行跟踪分析，不断发掘各个行业的投资机会。</p> <p>本基金的投资组合比例为：股票资产占基金资产的比例为 60%-95%（投资于港股通标的股票的比例占股票资产的 0%-50%），其中投资于大消费行业上市公司股票的资产不低于非现金基金资产的 80%。其余资产投资于债券、资产支持证券、债券回购、银行存款（包括协议存款、定期存款及其他银行存款）、现金、股指期货等金融工</p>

	具；每个交易日日终在扣除股指期货合约需缴纳的交易保证金后，现金或者到期日在一年以内的政府债券不低于基金资产净值的 5%，其中，现金不包括结算备付金、存出保证金、应收申购款等。	
业绩比较基准	恒生指数收益率（按估值汇率调整）×10%+中证内地消费主题指数收益率×70%+中证综合债指数收益率×20%	
风险收益特征	本基金是混合型证券投资基金，其预期风险和预期收益水平高于债券型基金和货币市场基金。 本基金将投资香港联合交易所上市的股票，将面临港股通机制下因投资环境、投资标的、市场制度以及交易规则等差异带来的特有风险。本基金可根据投资策略需要或不同配置地市场环境的变化，选择将部分基金资产投资于港股或选择不将基金资产投资于港股，基金资产并非必然投资港股。	
基金管理人	银华基金管理股份有限公司	
基金托管人	中国建设银行股份有限公司	
下属分级基金的基金简称	银华消费主题混合 A	银华消费主题混合 C
下属分级基金的交易代码	161818	014346
报告期末下属分级基金的份额总额	394,075,378.34 份	32,220,477.31 份

### § 3 主要财务指标和基金净值表现

#### 3.1 主要财务指标

单位：人民币元

主要财务指标	报告期（2022 年 1 月 1 日-2022 年 3 月 31 日）	
	银华消费主题混合 A	银华消费主题混合 C
1. 本期已实现收益	-71,080,155.16	-5,924,633.94
2. 本期利润	-135,206,605.96	-6,984,281.28
3. 加权平均基金份额本期利润	-0.3428	-0.3163
4. 期末基金资产净值	537,644,565.32	43,895,064.14
5. 期末基金份额净值	1.3643	1.3623

注：1、本期已实现收益指基金本期利息收入、投资收益、其他收入（不含公允价值变动收益）扣除相关费用后的余额，本期利润为本期已实现收益加上本期公允价值变动收益。

2、上述本基金业绩指标不包括持有人交易基金的各项费用，例如：基金的申购、赎回费等，计入费用后实际收益水平要低于所列数字。

#### 3.2 基金净值表现

##### 3.2.1 基金份额净值增长率及其与同期业绩比较基准收益率的比较

银华消费主题混合 A

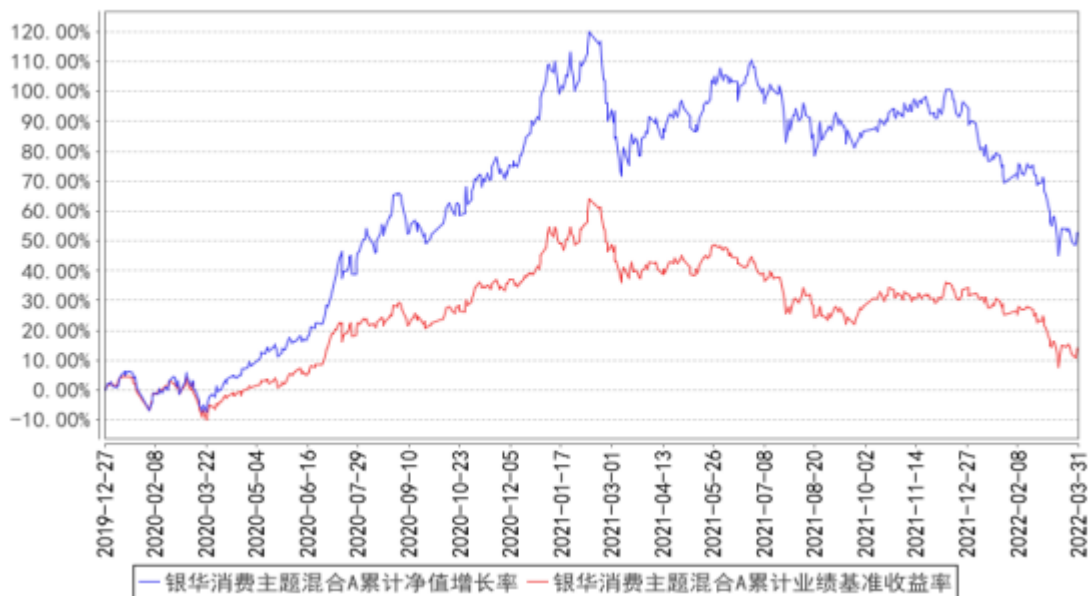
阶段	净值增长率①	净值增长率标准差②	业绩比较基准收益率③	业绩比较基准收益率标准差④	①-③	②-④
过去三个月	-20.23%	1.57%	-14.26%	1.43%	-5.97%	0.14%
过去六个月	-18.80%	1.34%	-11.43%	1.22%	-7.37%	0.12%
过去一年	-18.50%	1.43%	-19.39%	1.21%	0.89%	0.22%
自基金合同生效起至今	51.60%	1.62%	13.22%	1.29%	38.38%	0.33%

银华消费主题混合 C

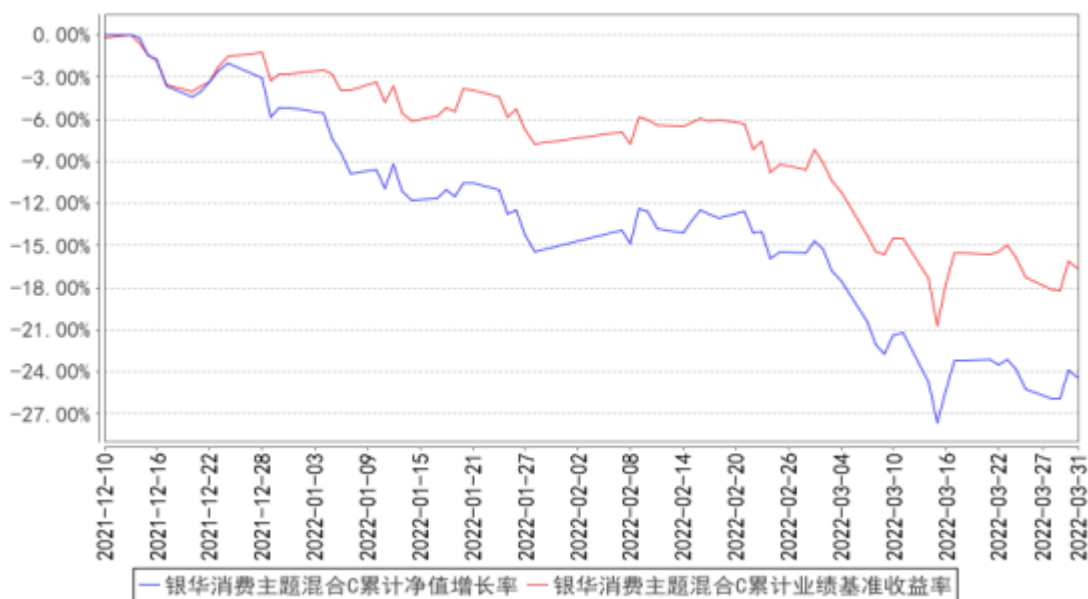
阶段	净值增长率①	净值增长率标准差②	业绩比较基准收益率③	业绩比较基准收益率标准差④	①-③	②-④
过去三个月	-20.34%	1.57%	-14.26%	1.43%	-6.08%	0.14%
自基金合同生效起至今	-24.43%	1.48%	-16.66%	1.33%	-7.77%	0.15%

### 3.2.2 自基金合同生效以来基金累计净值增长率变动及其与同期业绩比较基准收益率变动的比较

银华消费主题混合A累计净值增长率与同期业绩比较基准收益率的历史走势对比图



银华消费主题混合C累计净值增长率与同期业绩比较基准收益率的历史走势对比图



注：按基金合同的规定，本基金自基金合同生效起六个月内为建仓期，建仓期结束时本基金的各项投资比例已达到基金合同的规定：股票资产占基金资产的比例为 60%-95%（投资于港股通标的股票的比例占股票资产的 0%-50%），其中投资于大消费行业上市公司股票的资产不低于非现金基金资产的 80%。其余资产投资于债券、资产支持证券、债券回购、银行存款（包括协议存款、定期存款及其他银行存款）、现金、股指期货等金融工具；每个交易日日终在扣除股指期货合约需缴纳的交易保证金后，现金或者到期日在一年以内的政府债券不低于基金资产净值的 5%，其中，现金不包括结算备付金、存出保证金、应收申购款等。

## § 4 管理人报告

### 4.1 基金经理（或基金经理小组）简介

姓名	职务	任本基金的基金经理期限		证券从业年限	说明
		任职日期	离任日期		
薄官辉先生	本基金的基金经理	2019年12月27日	-	17.5年	硕士学位。2004年7月至2006年5月任职于长江证券股份有限公司研究所，任研究员，从事农业、食品饮料行业研究。2006年6月至2009年5月，任职于中信证券股份有限公司研究部，任高级研究员，从事农业、食品饮料行业研究。2009年6月加入银华基金管理有限公司研究部，曾任消费组食品饮料行业研究员、大宗商品组研究主管、研究部总监助理、研究部副总监。自2015年4月29日起担任银华中国梦30股票型证券投资基金基金经理，自2016年11月7日起兼任银华高端制造

					业灵活配置混合型证券投资基金基金经理，自 2018 年 6 月 15 日至 2019 年 12 月 26 日兼任银华消费主题分级混合型证券投资基金基金经理，自 2019 年 8 月 1 日起兼任银华兴盛股票型证券投资基金基金经理，自 2019 年 12 月 18 日起兼任银华优势企业证券投资基金基金经理，自 2019 年 12 月 27 日起兼任银华消费主题混合型证券投资基金基金经理，自 2021 年 6 月 2 日起兼任银华阿尔法混合型证券投资基金基金经理，自 2021 年 8 月 13 日起兼任银华安盛混合型证券投资基金基金经理。具有从业资格。国籍：中国。
--	--	--	--	--	---

注：1、此处的任职日期和离任日期均指基金合同生效日或公司作出决定之日。

2、证券从业的含义遵从行业协会《证券业从业人员资格管理办法》的相关规定。

#### 4.2 管理人对报告期内本基金运作合规守信情况的说明

本基金管理人在本报告期内严格遵守《中华人民共和国证券法》、《中华人民共和国证券投资基金法》、《公开募集证券投资基金运作管理办法》及其各项实施准则、《银华消费主题混合型证券投资基金基金合同》和其他有关法律法规的规定，本着诚实信用、勤勉尽责的原则管理和运用基金资产，在严格控制风险的基础上，为基金份额持有人谋求最大利益，无损害基金份额持有人利益的行为。本基金无违法、违规行为。本基金投资组合符合有关法规及基金合同的约定。

#### 4.3 公平交易专项说明

##### 4.3.1 公平交易制度的执行情况

本报告期内，本基金管理人严格执行《证券投资基金管理公司公平交易制度指导意见》，完善相应制度及流程，通过系统和人工等各种方式在各业务环节严格控制交易公平执行，公平对待旗下管理的所有基金和投资组合。本基金管理人对旗下所有投资组合过去一个季度不同时间窗内（1 日内、3 日内及 5 日内）同向交易的交易价差从 T 检验（置信度为 95%）和溢价率占优频率等方面进行了专项分析，未发现违反公平交易制度的异常情况。

##### 4.3.2 异常交易行为的专项说明

本报告期内，本基金未发现存在可能导致不公平交易和利益输送的异常交易行为。

本报告期内，本基金管理人所有投资组合不存在参与的交易所公开竞价同日反向交易成交较少的单边交易量超过该证券当日成交量的 5% 的情况。

#### 4.4 报告期内基金的投资策略和运作分析

2022 年第一季度经济和市场仍然处于比较复杂的阶段。政策继续发力。货币政策方面，1 月 17 日 1 年期 MLF 下降 10 个基点。1 月 20 日，贷款市场报价利率 (LPR) 1 年期和 5 年期分别下降 10 个基点和 5 个基点。财政政策方面，政府工作报告中提出要实施新的组合式税费支持政策，坚持阶段性措施和制度性安排相结合，减税与退税并举。

但是新冠疫情三月初以来在深圳和上海等主要城市的蔓延阻碍了经济的恢复，好在中央政策果断，贯彻动态清零措施，疫情控制是时间问题。地产支持政策在因城施策的方针下也在各地持续落地，是当下对稳经济和 GDP 目标 5.5% 的较好支持。

年初以来，市场走势首先受到了美国市场利率走高的压制，估值受到压制。其次又遭受了俄乌战争带来的不确定性的影响：油价高企、基础材料和粮食供应和价格的波动。最后国内疫情的蔓延再次打击了消费恢复的信心，让稳经济的预期雪上加霜。所以整个第一季度市场走势较差。

2022 年第一季度，沪深 300 下跌 14.53%，创业板下跌 19.96%，科创 50 下跌 21.97%。在本报告期，本基金主要配置在消费、科技和制造板块。

2022 年 1 季度的经济和市场走势给投资管理人带来比较大的挑战，期盼的稳经济效果没有按照预期出现，相反黑天鹅事件如战争及制裁、疫情的突然爆发增加了投资管理的难度。当然，有些事情的影响是暂时的，比如终会过去的疫情。但是有些事情的影响却是长远的，比如俄乌战争后对全球安全局势、产业链的影响。我们只有及时把这些最新的因素融入到我们原有的投资框架中，时刻如履薄冰，才能做好市场的应对。

展望第二季度，稳经济仍然是经济市场的核心变量，我们在过去的一个季度中也是这样认为和期盼的，但是当下最好的做法应该是心怀期待，审慎应对。俄乌战争和疫情的不确定性更加重了稳经济的必要性，市场的方向应该和稳经济的着力点有很强的一致性，低碳、基建、地产和消费都应该在投资框架内。

长期看，我们的投资框架必须加重国际因素的份量。俄乌战争导致的全球态势不稳定已经导致北上资金大幅流出中国市场，也在一定程度上影响了我们之前持仓股票的估值水平。从另一个层面来看，局部的或者暂时的逆全球化对我们分析产业的发展和企业成长带来了更多不确定性。我们的投资框架聚焦在产业发展趋势、企业竞争优势和合理的市场估值三个方面，这也是我们一直以来坚持的投资的底层逻辑。

当前国内的产业和市场正处于一个变革的时期，这种变革放在当前的国际局势变化下来看也是影响深远的。改革开放的前四十年，我们的改革是强调做大蛋糕，在当期的新时代，我们的改革是和发展既有做大蛋糕，也有重新切分蛋糕的内容，所以改革带来的阵痛也不可避免。比如有的产业会被认定是民生产业，强调基础保障功能，弱化其盈利能力。有的产业是参与国际竞争的

卡脖子工程，成为政策重点扶持的产业。供给侧结构性改革会重新塑造中国的产业结构，也必将在资本市场创造新的投资机会。

在科技和制造领域，低碳、智能仍然是主要的驱动力。低碳中新能源的投资和利用是主要内容，能源的基础设施属性决定了未来投资规模巨大，必将产生较大的投资机会，而且在光伏、风能和锂电池产业中国优势明显。5G 和人工智能发展推动科技产业升级，高端制造、半导体以及智能汽车领域投资机会也比较多。

消费板块的投资机会也值得我们期待。随着基建、地产发力稳经济，疫情的影响逐渐消退，居民收入增速有望改善，消费增速有望恢复。目前消费板块的估值水平比较低，家居、家电、食品、中高端白酒、农业种植业板块有不少投资机会。

我们将继续权衡产业景气度，企业竞争力以及市场的估值水平，在中国消费升级的过程中，寻找具有长期成长性的公司，为基金的保值增值而努力。

#### 4.5 报告期内基金的业绩表现

截至本报告期末银华消费主题混合 A 基金份额净值为 1.3643 元，本报告期基金份额净值增长率为-20.23%；截至本报告期末银华消费主题混合 C 基金份额净值为 1.3623 元，本报告期基金份额净值增长率为-20.34%；业绩比较基准收益率为-14.26%。

#### 4.6 报告期内基金持有人数或基金资产净值预警说明

报告期内，本基金不存在连续二十个工作日基金份额持有人数量不满二百人或者基金资产净值低于五千万元的情形。

## § 5 投资组合报告

### 5.1 报告期末基金资产组合情况

序号	项目	金额（元）	占基金总资产的比例（%）
1	权益投资	526,856,765.65	88.90
	其中：股票	526,856,765.65	88.90
2	基金投资	-	-
3	固定收益投资	-	-
	其中：债券	-	-
	资产支持证券	-	-
4	贵金属投资	-	-
5	金融衍生品投资	-	-
6	买入返售金融资产	-	-
	其中：买断式回购的买入返售金融资产	-	-



7	银行存款和结算备付金合计	65,352,222.87	11.03
8	其他资产	424,836.25	0.07
9	合计	592,633,824.77	100.00

## 5.2 报告期末按行业分类的股票投资组合

### 5.2.1 报告期末按行业分类的境内股票投资组合

代码	行业类别	公允价值（元）	占基金资产净值比例（%）
A	农、林、牧、渔业	41,271,282.92	7.10
B	采矿业	-	-
C	制造业	386,593,639.75	66.48
D	电力、热力、燃气及水生产和供应业	-	-
E	建筑业	7,110.12	0.00
F	批发和零售业	10,024,829.00	1.72
G	交通运输、仓储和邮政业	-	-
H	住宿和餐饮业	5,705,178.00	0.98
I	信息传输、软件和信息技术服务业	37,683,973.40	6.48
J	金融业	-	-
K	房地产业	-	-
L	租赁和商务服务业	-	-
M	科学研究和技术服务业	6,518,755.64	1.12
N	水利、环境和公共设施管理业	-	-
O	居民服务、修理和其他服务业	-	-
P	教育	-	-
Q	卫生和社会工作	-	-
R	文化、体育和娱乐业	-	-
S	综合	-	-
	合计	487,804,768.83	83.88

### 5.2.2 报告期末按行业分类的港股通投资股票投资组合

行业类别	公允价值（人民币）	占基金资产净值比例（%）
基础材料	-	-
消费者非必需品	10,136,976.19	1.74
消费者常用品	28,915,020.63	4.97
能源	-	-
金融	-	-
医疗保健	-	-
工业	-	-
信息技术	-	-
电信服务	-	-
公用事业	-	-

地产建筑业	-	-
合计	39,051,996.82	6.72

### 5.3 期末按公允价值占基金资产净值比例大小排序的股票投资明细

#### 5.3.1 报告期末按公允价值占基金资产净值比例大小排序的前十名股票投资明细

序号	股票代码	股票名称	数量（股）	公允价值（元）	占基金资产净值比例（%）
1	600519	贵州茅台	26,527	45,599,913.00	7.84
2	000568	泸州老窖	207,970	38,657,463.60	6.65
3	600887	伊利股份	1,035,300	38,192,217.00	6.57
4	600570	恒生电子	847,300	37,670,958.00	6.48
5	002821	凯莱英	94,100	34,534,700.00	5.94
6	000858	五粮液	209,700	32,516,082.00	5.59
7	00291	华润啤酒	742,000	28,915,020.63	4.97
8	002041	登海种业	1,122,316	26,789,682.92	4.61
9	603866	桃李面包	1,320,733	26,573,147.96	4.57
10	603833	欧派家居	226,700	26,523,900.00	4.56

#### 5.4 报告期末按债券品种分类的债券投资组合

注：本基金本报告期末未持有债券。

#### 5.5 报告期末按公允价值占基金资产净值比例大小排序的前五名债券投资明细

注：本基金本报告期末未持有债券。

#### 5.6 报告期末按公允价值占基金资产净值比例大小排序的前十名资产支持证券投资 明细

注：本基金本报告期末未持有资产支持证券。

#### 5.7 报告期末按公允价值占基金资产净值比例大小排序的前五名贵金属投资明细

注：本基金本报告期末未持有贵金属。

#### 5.8 报告期末按公允价值占基金资产净值比例大小排序的前五名权证投资明细

注：本基金本报告期末未持有权证。

#### 5.9 报告期末本基金投资的股指期货交易情况说明

注：本基金本报告期末未持有股指期货。

#### 5.10 报告期末本基金投资的国债期货交易情况说明

注：本基金本报告期末未持有国债期货。

#### 5.11 投资组合报告附注

### 5.11.1 本基金投资的前十名证券的发行主体本期是否出现被监管部门立案调查，或在报告编制日前一年内受到公开谴责、处罚的情形

本基金投资的前十名证券的发行主体本期不存在被监管部门立案调查，或在报告编制日前一年内受到公开谴责、处罚的情形。

### 5.11.2 基金投资的前十名股票是否超出基金合同规定的备选股票库

本基金投资的前十名股票没有超出基金合同规定的备选股票库之外的情形。

### 5.11.3 其他资产构成

序号	名称	金额（元）
1	存出保证金	293,476.80
2	应收证券清算款	-
3	应收股利	-
4	应收利息	-
5	应收申购款	131,359.30
6	其他应收款	0.15
7	其他	-
8	合计	424,836.25

### 5.11.4 报告期末持有的处于转股期的可转换债券明细

注：本基金本报告期末未持有处于转股期的可转换债券。

### 5.11.5 报告期末前十名股票中存在流通受限情况的说明

注：本基金本报告期末前十名股票中不存在流通受限的情况。

### 5.11.6 投资组合报告附注的其他文字描述部分

由于四舍五入的原因，比例的分项之和与合计可能有尾差。

## § 6 开放式基金份额变动

单位：份

项目	银华消费主题混合 A	银华消费主题混合 C
报告期期初基金份额总额	355,503,366.37	102,098.85
报告期期间基金总申购份额	78,099,990.26	32,163,742.45
减：报告期期间基金总赎回份额	39,527,978.29	45,363.99
报告期期间基金拆分变动份额（份额减少以“-”填列）	-	-
报告期期末基金份额总额	394,075,378.34	32,220,477.31

注：如有相应情况，总申购份额含转换入份额，总赎回份额含转换出份额。

## § 7 基金管理人运用固有资金投资本基金情况

### 7.1 基金管理人持有本基金份额变动情况

单位：份

项目	银华消费主题混合 A	银华消费主题混合 C
报告期期初管理人持有的本基金份额	-	-
报告期期间买入/申购总份额	-	6,460,365.66
报告期期间卖出/赎回总份额	-	-
报告期期末管理人持有的本基金份额	-	6,460,365.66
报告期期末持有的本基金份额占基金总份额比例 (%)	-	20.05

### 7.2 基金管理人运用固有资金投资本基金交易明细

序号	交易方式	交易日期	交易份额(份)	交易金额(元)	适用费率(%)
1	申购	2022-02-14	6,460,365.66	10,000,000.00	-
合计			6,460,365.66	10,000,000.00	

注：基金管理人持有本基金基金份额的交易费用按市场公开的交易费率计算并支付。

## § 8 影响投资者决策的其他重要信息

### 8.1 报告期内单一投资者持有基金份额比例达到或超过 20%的情况

投资者类别	报告期内持有基金份额变化情况				报告期末持有基金情况		
	序号	持有基金份额比例达到或者超过 20%的时间区间	期初份额	申购份额	赎回份额	持有份额	份额占比 (%)
机构	1	20220101-20220331	108,428,801.61	-	-	108,428,801.61	25.44

#### 产品特有风险

投资人在投资本基金时，将面临本基金的特定风险，具体包括：

- 1) 当基金份额集中度较高时，少数基金份额持有人所持有的基金份额占比较高，其在召开持有人大会并对重大事项进行投票表决时可能拥有较大话语权；
- 2) 在极端情况下，当持有基金份额占比较高的基金份额持有人大量赎回本基金时，可能导致在其赎回后本基金资产规模长期低于 5000 万元，进而可能导致本基金终止或与其他基金合并或转型为另外的基金，其他基金份额持有人丧失继续投资本基金的机会；
- 3) 当持有基金份额占比较高的基金份额持有人大量赎回本基金时，更容易触发巨额赎回条款，基金份额持有人将可能无法及时赎回所持有的全部基金份额；
- 4) 当持有基金份额占比较高的基金份额持有人大量赎回本基金时，基金为支付赎回款项而卖出所持有的证券，可能造成证券价格波动，导致本基金的收益水平发生波动。同时，巨额赎回、份额净值小数保留位数是采用四舍五入、管理费及托管费等费用是按前一日资产计提，会导致基金份

额净值出现大幅波动；

5) 当某一基金份额持有人所持有的基金份额达到或超过本基金规模的 50%时，本基金管理人将不再接受该持有人对本基金基金份额提出的申购及转换转入申请。在其他基金份额持有人赎回基金份额导致某一基金份额持有人所持有的基金份额达到或超过本基金规模 50%的情况下，该基金份额持有人将面临所提出的对本基金基金份额的申购及转换转入申请被拒绝的风险。如果投资人某笔申购或转换转入申请导致其持有本基金基金份额达到或超过本基金规模的 50%，该笔申购或转换转入申请可能被确认失败。

## 8.2 影响投资者决策的其他重要信息

本基金管理人于 2022 年 1 月 7 日披露了《银华基金管理股份有限公司关于旗下部分公开募集证券投资基金可投资于北京证券交易所上市股票及相关风险揭示的公告》，本基金自 2022 年 1 月 7 日起可根据投资策略需要或市场环境变化，选择将部分基金资产投资于北交所股票或选择不将基金资产投资于北交所股票，基金资产并非必然投资于北交所股票。基金资产投资于北交所股票的特有风险包括但不限于上市公司经营风险、市场风险、股价大幅波动风险、流动性风险、转板风险、退市风险、系统性风险、集中度风险、政策风险和监管规则变化风险等。

## § 9 备查文件目录

### 9.1 备查文件目录

9.1.1 中国证监会核准银华消费主题分级股票型证券投资基金募集的文件及银华消费主题混合型证券投资基金获中国证监会准予变更注册的文件

9.1.2 《银华消费主题混合型证券投资基金基金合同》

9.1.3 《银华消费主题混合型证券投资基金招募说明书》

9.1.4 《银华消费主题混合型证券投资基金托管协议》

9.1.5 《银华基金管理股份有限公司开放式基金业务规则》

9.1.6 本基金管理人业务资格批件和营业执照

9.1.7 本基金托管人业务资格批件和营业执照

9.1.8 本报告期内本基金管理人在指定媒体上披露的各项公告

### 9.2 存放地点

上述备查文本存放在本基金管理人或基金托管人的办公场所。本报告存放在本基金管理人及托管人住所，供公众查阅、复制。

### 9.3 查阅方式

投资者可免费查阅，在支付工本费后，可在合理时间内取得上述文件的复制件或复印件。相

关公开披露的法律文件，投资者还可在本基金管理人网站（[www.yhfund.com.cn](http://www.yhfund.com.cn)）查阅。

银华基金管理股份有限公司

2022 年 4 月 20 日